

ΕΚΘΕΣΙΣ

ΤΟΥ ΔΙΟΙΚΗΤΙΚΟΥ ΣΥΜΒΟΥΛΙΟΥ ΤΗΣ ΕΝ ΑΘΗΝΑΙΣ
ΕΔΡΕΥΟΥΣΗΣ ΑΝΩΝΥΜΟΥ ΕΤΑΙΡΙΑΣ

ΥΠΟ ΤΗΝ ΕΠΩΝΥΜΙΑΝ

ΑΝΩΝΥΜΟΣ ΕΤΑΙΡΙΑ ΟΙΝΟΠΝΕΥΜΑΤΟΠΟΙΪΑΣ

Π Ρ Ο Ψ

ΤΗΝ ΤΑΚΤΙΚΗΝ ΓΕΝΙΚΗΝ ΑΥΤΗΣ ΣΥΝΕΛΕΥΣΙΝ ΤΩΝ
ΜΕΤΟΧΩΝ ΕΠΙ ΤΩΝ ΠΕΠΡΑΓΜΕΝΩΝ ΤΗΣ ΧΡΗΣΕΩΣ 1940

Κύριοι Μέτοχοι,

Λαμβάνομεν την τιμήν να υποβάλωμεν υπό την υμετέραν κρίσιν, συμφώνως προς τόν Νόμον και τό Καταστατικόν ήμών, τόν Γενικόν Ίσολογισμόν τής λογιστικής χρήσεως 1940 μετά συντόμου έκθεσεως επί τών πεπραγμένων, ως και επί τών αποτελεσμάτων έκ τών εργασιών τής 'Εταιρίας.

Κατά τήν υπό κρίσιν περίοδον ή 'Εταιρία μας ήσχολήθη εις τούς τρείς βιομηχανικούς της κλάδους, ήτοι οίνοπνευματοποιίαν, Οίνοποιίαν και Δειφικά Έκφυλλίσματα, ή δέ κατά βιομηχανικών κλάδον παραγωγή και διάθεσις τών προϊόντων παρουσιάζει τήν ακόλουθον έν συντομίη εικόνα

α) ΚΛΑΔΟΣ ΟΙΝΟΠΝΕΥΜΑΤΩΝ

Ή παραγωγή του οίνοπνεύματος άνήλθεν εις 3.274.288 κιλά ενύδρου οίνοπνεύματος 950. Έναντι παραγωγής κιλών 5.476.413 του έτους 1939. Ή παρατηρουμένη σοβαρά μείωσις τής παραγωγής έκ κιλών 2.202.125 όφείλεται τό μέν εις τήν έκ τής διεθνούς συρράξεως σημειωθείσαν Έλλειψιν έπαρκούς πρώτης ύλης, τό δέ και εις τήν έκ τής αυτής αίτίας άνάλογον ύφεσιν εις τήν κατασφάλωσιν.

Ή διάθεσις του οίνοπνεύματος άνήλθεν εις κιλά 3.653.466 Έναντι κιλών 5.406.729 του έτους 1939, ως ακόλουθως :

	Χρήσις 1939	Χρήσις 1940
1) Φωτιστικόν οινόπνευμα	2.872.909	2.057.516
2) Καθαρόν οινόπνευμα	1.282.465	891.253
3) Οινόπνευμα αναμίξεως	1.066.366	535.932
4) Οινόπνευμα βιομ. έργων	184.989	168.765
	<u>5.406.729</u>	<u>3.653.466</u>

Ἦσαν συνολικὴ μείωσις διαθέσεως ἐν συγκρίσει πρὸς τὸ παρελθὸν ἔτος 1939 κατὰ 1.753.263.

Ἐπίσης ἀνακοινοῦμεν εἰς τὴν Συνέλευσιν διη. ληξάσης τὴν 30ὴν Ἰουνίου 1940 τῆς μετὰ τῆς Α. Ε. ΒΑΚΧΟΣ συμφωνίας μας, τῆς σχετικῆς μετὰ τὴν ἀπό κοινοῦ μετὰ ἄλλων συνθετέλων οἰνοπνευματικῶν Ἐταιριῶν διάθεσιν τοῦ οἴνου πνεύματος καὶ ὠρισμένων κατηγοριῶν οἴνων, δὲν ἐκρίθη συμφέρουσα ἡ ἀνανέωσις τῆς συμφωνίας ταύτης, δι' ἣ καὶ ἀπεφασίσθη κοινὴ ἐπιθυμία τῶν εἰς τὸν ΒΑΚΧΟΝ συμμετεχουσῶν Ἐταιριῶν ἡ διάλυσις καὶ ἐν αὐτεχεῖα ἐκκαθάρισις τῆς ἐν λόγω Ἐταιρίας.

Κατόπιν τῆς διαλύσεως τῆς Α. Ε. ΒΑΚΧΟΣ τὴν πώλησιν τῶν προϊόντων ταύτων διενεργεῖ ἡ ἐπιχείρησις ἡ Ἐταιρία μας πρὸς τὴν πελατεσίαν, τὸ διαρρηθῶσαν δὲ ἐξῆρτησεν μᾶς παρέχει βασίμους ἐνδείξεις περὶ τῆς εὐρυτέρας ἐπιβολῆς τῶν προϊόντων μας εἰς τὰς καταναλωτικὰς ἀγοράς.

β) ΚΛΑΔΟΣ ΟΙΝΩΝ

Αἱ ἐξαγωγαὶ οἴνων ἐμειώθησαν αἰσθητικῶς κατὰ τὴν ἐν λόγω περίοδον λόγῳ τῶν δυσχεριῶν τῶν διὰ τὸ ἐξωτερικὸν φορτώσεων. Οὕτω αἱ ἐξαγωγαὶ μας κατὰ τὸ 1940 ἀνῆλθον εἰς 17.656 ἑκατόλιτρα ἔναντι 53.767 ἑκατολίτρων τοῦ ἔτους 1939.

	Χρῆσις 1939 Ἐκατόλιτρα	Χρῆσις 1940 Ἐκατόλιτρα
α) Ἐξαγωγαὶ διὰ τῆς Α. Ε. ΒΑΚΧΟΣ	15.417	336
β) Ἐξαγωγαὶ ἀμπελιῶν	38.350	17.320
	<u>53.767</u>	<u>17.656</u>

Ἀπὸθετικῶς πρὸς τοὺς οἴνους ἐξωτερικοῦ ἐσημειώθη αὐξήσις διαθέσεως εἰς τοὺς οἴνους ἐσωτερικῆς καταναλώσεως διατεθέντων κατὰ τὸ ἔτος 1940 καλῶν 729.255 ἔναντι καλῶν 310.487 τοῦ ἔτους 1939.

γ) ΚΛΑΔΟΣ ΔΕΨΙΚΩΝ

Κατὰ τὴν ὑπὸ κρίσιν περίοδον ὁ κλάδος οὗτος εἰργάσθη σποραδικῶς λόγω ἐλλείψεως ἐπαρκούς πρώτης ὕλης ἐκ τοῦ ἐξωτερικοῦ. Ἐκ παραλλήλου καὶ ἡ διάθεσις τοῦ προϊόντος προσέκρουσε εἰς τὰς γνωστάς δυσχερίας τῶν ἐξαγωγῶν τῆς ἐμπολέμου καταστάσεως. Ἡ κίνησις τοῦ κλάδου ταύτου ἔχει ὡς ἀκολουθῶς :

	Χρῆσις 1940	Χρῆσις 1939
Ἀποθέματα τὴν 31.12.1939 τόννοι	8	61
Παραγωγή ἔτους 1940	1.134	1.810
	<u>1.142</u>	<u>1.871</u>
Πωλήσεις κατὰ τὸ 1940	769	1.863
	<u>373</u>	<u>8</u>

Οι πωληθέντες 769 τόννοι διετέθησαν ως εξής :

	Χρήσις 1940	Χρήσις 1939
Είς τὸ Ἑσωτερικόν	430	196
Είς τὸ Ἐξωτερικόν	331	1,667
	<u>769</u>	<u>1,863</u>

Λόγω τῆς σημανθείσης ἑλλείψεως ξενικῶν ἐκχυλισμάτων προέβημεν εἰς δοκιμαστικὴν βιομηχανοποίησιν πευκοφλοιῶ διὰ τὴν παραγωγὴν ἐκχυλλοματος ὑπερβηθέντος τῆν δόσιν τῶν δερμάτων.

Ἡ παραχθεῖσα ποσότης ἐκ 17 τόννων διετέθη εὐχερῶς εἰς τὸ ἔσωτερικόν, ἐληφθήσαν δὲ τὰ ἐνδεικνυόμενα μέτρα διὰ τὴν ἐν μέλλοντι παραγωγὴν μικροποριτῶν ἐκχυλλοματος πευκοφλοιῶ πρὸς διευκόλυνσιν τῆς βυρσοδέψιας.

ΟΙΚΟΝΟΜΙΚΑ ΑΠΟΤΕΛΕΣΜΑΤΑ

Ἐκ τοῦ ἐν τέλει τῆς παρουσίας μας παρατιθεμένου ἰσολογισμοῦ τῆς Ἑταιρίας ἠμφαινέται διὰ τὰ μικτὰ κέρδη τῆς Ἑταιρίας ἐκ τῆς ἐκμεταλλεύσεως ἀπάντων τῶν ἐλαθῶν τῆς βιομηχανίας μας ἀνήλθον εἰς Δρχ. 21.473.057.35 ἔναντι Δρχ. 26.976.300.50 τοῦ παρελθόντος ἔτους 1939. Ἐκ παραλλήλου ἠμφαινίζονται αἰσθητῶς μειωμένοι οἱ δαπάναι διαθέσεως ἔμπορευμάτων ἀνελθοῦσαι εἰς Δρχ. 5.721.980.90 ἔναντι Δρχ. 9.461.914.10 τοῦ ἔτους 1939 καὶ ἀναλυόμεναι ὡς ἑξῆς :

	Χρήσις 1939	Χρήσις 1940
1) Οὐσιονείματος κ.λ.π.	Δρχ. 5,695,264.55	3,444,102.15
2) Οἴνων ἑξωτερικοῦ	" 585,291.40	633,009.50
3) " ἑσωτερικοῦ	" 551,878.60	415,660.60
4) Δεφεκῶν ἐκχυλισμάτων	" 2,629,479.55	1,229,208.65
	<u>" 9,461,914.10</u>	<u>5,721,980.90</u>

Ἡδημιέναι σχετικῶς ἠμφαινίζονται οἱ τόκοι καὶ Προμήθειαι λόγῳ τῆς μεγαλύτερας χρησιμοποίησεως Κεφαλαίων καὶ τοῦ διακανονισμοῦ πωλασίων ὀφειλῶν, κατ' ἴδιον δὲ ἀναλογίαν τὰ Τεχνικὰ ἔξοδα διαχειρίσεως, λόγῳ περιστολῆς τῶν πώσης φύσει δαπανῶν τῆς Ἑταιρίας.

Ἀφαιρουμένων ἔθεν ἐκ τῶν ἀκαθαρῶν ὠφελειῶν τῶν ἀνερχομένων σὺν τῷ ὑπολοίπῳ τῆς παρελθούσης χρήσεως εἰς Δρχ. 21,491,799.20 τῶν ἐν τῇ στήλῃ τῆς χρεώσεως, ὡς ἐν τῷ ἰσολογισμῷ ἀναγράφεται, ἐξ Ἑξόδων Διαχειρίσεως, Τόκων καὶ Προμηθειῶν, Δαπανῶν διαθέσεως κ.λ.π. ἐκ Δρχ. 19,897,805.45 ἑναπομένει ὑπόλοιπον ἐκ Δρχ. 1,593,993.75 ὅπερ θέλει χρησιμοποιηθῆ δι' ἀποβίσεως ὡς ἑξῆς :

1) Ἐγκαταστάσεων	Δρχ.	1,010,549.85
2) Βαρελίων	"	549,353.30
3) Αὐτοκινήτων	"	8,100.—
4) Ἐπίπλων	"	10,548.—
5) Ἐργαλείων	"	4,831.—
6) Ὑπόλοιπον εἰς νέον	"	10,611.60
		<u>1,593,993.75</u>

Υπό τας γνωστάς συνθήκας όφ' ός διέρρευσεν ή υπό κρίσιν χρήσις τά αποτελλόμενα όσον νά θεωρηθώσι μάλλον ώς (κανοποιητικά.

Η νέα χρήσις μάς εύρίσκει υπό τας ίδίαις συνθήκας και κατά συνέπειαν εύθιμία όυσια πρόβλεψις επιτρέπεται ιά γίνη.

Επ' εύκαιρία θεωρούμεν επιβεβλημένον μάς καθήκον νά έκφράσωμεν πρός τήν Έθνικήν Τράπεζαν τής Έλλάδος τας άπείρους εύχαριστίας μάς, τόσον διά τήν μετά τής αύτης πάντοτε προθυμίας συνέχισιν τής χρηματοδοτήσεως τής Έταιρίας όσον και τήν εις έμφυχον όύνομιν ένίσχυσιν τής Διοικήσεως τής Έταιρίας.

Όμοίως παρακαλούμεν όπως έκφράσητε μεθ' ήμών τήν εύάρεσκειάν σας πρός τά προσωπικά τής Έταιρίας διά τας παρ' αύτοό καταβληθείσας ένιστάσας προσπάθειάς και όφροσύνας του διά τήν πρόοδον και έξυπηρέτησιν τών συμφερόντων τής Έταιρίας.

Μετά τήν περιληπτικήν ταύτην έκθεσιν κέρι τών έργασιών τής Έταιρίας κατά τό λήξαν έτος 1940, παραθέτομεν άνάλυσιν τών κοινυλίων τοό Ένεργητικού και Ποθητικού βάζει λογιστικού τής 31ης Δεκεμβρίου 1941).

Ι. Ένεργητικόν

1. Έργαστάσια

Ό Αριθμός ούτος κλείει τήν 31 12 40 μέ τό ποσόν τών Δρχ.	82,069,478,20
Τήν δε 31 12 39 μέ τό ποσόν τών...	79,734,367,20
της έκ :	<u>2,335,111,—</u>
αύθητικώς όφελόμενης εἰς διαπάνας νέων ἐγκαταστάσεων :	
Έργαστασίου Κρόνος ... Δρχ.	1,897,175 10
• Δέψης ...	222,850,10
• Μαρέθου ...	215,085,80
Σύνολον ...	<u>2,335,111,—</u>

2. Έργαλεία Έπιπλα Αύτοκίνητα

Οι Αριθμοί ούτοι κλείουσι τήν 31 12 39 ως ακόλουθως :	
Έργαλεία ... Δρχ.	1,316,158,30
Έπιπλα ...	372,319,40
Αύτοκίνητα ...	449,308 50
	Δρχ. 2,137,786 20
Μείον άξιος έπιταχθέντων αύτοκινήτων Δρχ.	217,200
Πλέον άξιος άγασ. έργασλ. και έπιπλων ...	215,678
	» 1,522,—
	» 2,136,264,20
Σύνολον άποσβέσεων μέχρι 31 12 40 ...	» 2,061,263,20
Ό Αριθμός ούτος κλείει τήν 31 12 40 μέ ύπόλοιπον...	» 75,001,—

3. Βαρέλια Σιδηρά και Σύλινα

Ό Αριθμός ούτος κλείει τήν 31 12 39 μέ τό ποσόν τών Δρχ.	20,165,180,45
Ήλατώθη κατά τό έτος 1940 κατά ...	450,646,70
Συνεπός κλείει τήν 31 12 40 μέ τό ποσόν τών...	» 19,714,533,75

άντιπροσωπεύον τήν άξίαν 13,049 βαρελίων έξ ών : Βαρέλια θρύνα 5,552, κασάνινα 835, ήμβάρελα 540, βαρέλια και δοχεία σιδηρά 6,122 της άπόλυτου ιδιοκτησίας της Έταιρίας.

Σημειώτεον ότι μέχρι τέλους τοϋ έτους 1940 αί γενόμεναι κρατήσεις προς άπόσβεσιν της λογιστικής άξίας τών άνω βαρελίων της Έταιρίας άνέρχονται εἰς δρχ. 9,414,533,75. Συνεπός ή πραγματική λογιστική άξία τών άνω βαρελίων της Έταιρίας άνέρχεται εἰς δρχ. 10,300,000.

4. Άποσβεστέον

Ό Αριθμός ούτος κλείει τήν 31 12 40 μέ τό ποσόν τών Δρχ.	1,102,500,70
Αναλυόμενον ως ακόλουθως :	
Δαπάναι ίδρύσεως και όργανώσεως έργου Δέψης ...	» 866,270,50
Άποσβέσεις μέχρι 1939 ... Δρχ.	173,254,—
» χρήσεως 1940 ...	» 86,627,—
	» 239,881,—
» 6 η, 389,50	
» 496,111,20	
Άσφάλιστρα μή δεδουλευμένα ...	»
Ήτοι ύπολείπεται προς άπόσβεσιν τμηματικώς κατά τάς μεταγενεστέρας χρήσεις τό ποσόν τών...	» 1,102,500,70

πνεύματος ἔσοδον κατὰ τὸ ἔτος 1928—1929 ἀνήλθεν εἰς 360.094.997 δραχ., τοῦτο κατῆλθεν κατὰ τὸ ἔτος 1933 εἰς μόνον δραχ. 196.399.610. Ἐνῶ δηλαδή ἡ σχέση τοῦ ἐκ τῆς φορολογίας ἐπὶ τοῦ οἴνου ἔσοδου κατὰ τὸ ἔτος 1928]29 ἐπὶ συνόλου εἰσπραξέων τοῦ

Κατανάλωσις οἰνοπνεύματος εἰς διαφόρους χώρας καὶ ἡ ἀπόδοσις φόρου.

Χώρα	Ἔτος	Κατανάλωσις οἴνου εἰς ἑκατόλιτρα ἀνδρῶν	Φορολογηθεῖσα κατανάλωσις εἰς ἑκατόλιτρα ἀνδρῶν	Φόρος εἰς χιλιάδας χρυσοῦν φράγκων	Σχέσις ἀποδόσεως φόρου οἴνου πρὸς συνολικόν φόρον
Γερμανία	1928	2.599.111	860.374	332.777	2.47 ο/ο
Βέλγιον	1928	369.139	180.712	215.828	3.45 ο/ο
Γαλλία	1927	2 040.660	951.509	448.211	5.23 ο/ο
Μεγ. Βρετανία	1928	734.137	348.740	1.194.621	5.36 ο/ο
Ἰταλία	1928	458.553	244.948	140.540	2.34 ο/ο
Ἀυστρία	1927	257.157	109.074	28.797	1.80 ο/ο
Ἑλλὰς	1928	178.444	72.546	23.494	3.89 ο/ο

(1) Τὰ στοιχεία ταῦτα εἰς τὴν Ἑλλάδα ἐλήφθησαν ἐκ τοῦ δημοσιεύματος τῆς Στατιστικῆς Ὑπηρεσίας τοῦ Γερμανικοῦ Κράτους.

Κατὰ τοὺς ἰσολογισμοὺς τῆς 31 Δεκεμβρίου 1933

Ἔξ. Ἀνομιῶν Ἑταιριῶν	Κεφάλαιον	Ἀποθεματικόν	Συν. ἰσολογισμοῦ
1) Ἑλλήν. Ἑταιρία Οἴνων καὶ Οἰνοπνευμάτων.	20.000.000	84.436.801	234.363.575
2) Ἀνωθ. Ἑταιρ. Οἰνοπνευματοποιίας.	15.000.000	35.558.864	126.435.835
3) Ἀν. Ἑταιρ. Οἰνοπνευματοποιίας ἢ Ἑνωσις.	9.500.000	5.317.052	28.131.314
4) Ἀν. Ἑταιρ. Γεωργικῆς Βιομηχανίας.	9.000.000	3.227.622	32.055.378
5) Ἀν. Ἑταιρ. Ξεναῆς Λιανῆς καὶ Σία.	16.000.000	150.000	22.894.808
6) Θεσσαλικὴ Οἰνοπνευμ. Ἐτ.	5.000.000	1.229.007	12.281.409
7) Πατρικὴ Οἰνοπνευματικὴ Ἐτ. Χ. Βαρκελόμης.	7.500.000	245.147	10.970.788
8) ἘΠ. Ἐμπορικὴ Ἐτ. εἰσαγωγῆς καὶ ἔξαγωγῆς.	2.432.000	1.666.286	18.468.875
9) Ἀν. Ἐτ. Οἰνοπνευματοποιή- Εἰδ. Δουζίνης.	1.312.500	—	6.315.061
11) Ἀν. Ἐτ. Οἰνοπν. Νεομεγαρίδ.	12.122.000	—	38.436.956
11) Ἀν. Ἐτ. Σαπώνων, Οἴνων.	64.791.960	—	111.872.586
Σύνολον δραχ.	162.658.460	131.830.769	642.226.585

Τὰ κεφάλαιον ὡς καὶ τὰ ἀποθεματικὰ τῆς Ἑταιρείας ταύτης ἀποτελοῦνται ἐν μέρει ἐκ δραχμῶν ἀμερικανῶν καὶ ἐν μέρει ἐκ δραχμῶν προπολεμικῶν ἀντιστοιχοῦσάν πρὸς δραχ. 25 τὴν χρυσῆν

λίαν.

α) Ἐκτὸς τοῦ οἰνοπνεύματος καὶ οἴνου, ἡ Ἑταιρεία αὕτη ἀσχολεῖται ὁμοίως καὶ μὲ τὴν παραγωγήν ἐλαίων καὶ σαπώνων.

Κράτους, I Κατηγορίας ἐκ δραχμῶν 9.067.976.710 ἀνήρχετο εἰς 8,53ο/ο, ἡ σχέση αὐτῆ κατὰ τὸ 1933 ἐπὶ συνόλου εἰσπραξέων 6.

Φόρος κατὰ ἑκατόλιτρον ἀνδρῶν καὶ

ΑΝΩΝΥΜΟΣ ΕΤΑΙΡΙΑ
ΟΙΝΟΠΝΕΥΜΑΤΟΠΟΙΪΑΣ

Π Ι Ν Α Ξ

Άκινήτων και Έγκαταστάσεων της Έταιρίας τη 31/12 48

ΛΕΠΤΟΜΕΡΕΙΑΙ	ΔΡΑΧΜΑΙ
Έργοστάσιον Οίνοπνευμάτων ΚΡΟΝΟΣ εν Έλευσινι	13.773.191.300
» Έκχυλισμάτων ΔΕΨΙΣ » »	4.264.925.700
» Οίνοποιίας ΑΡΕΘΟΥΣΑ » Χαλκίδι	2.308.593.000
» Οίνοπνευματ. ΗΩΣ » Πάτρας	406.400.000
» Οίνοποιίας » Γισλόβη	1.902.327.000
» » » Μεθώνη	1.266.177.000
» » » Μαράθω	1.151.522.000
» ΤΟ ΠΕΥΚΟ	76.827.000
	25.149.963.900
Άκίνητα και Μηχανήματα εν Θεσ/νίκη και Σέρραις	86.666.000
Σύνολον Δραχ.	25.236.629.900

ΑΝΩΝΥΜΟΣ ΕΤΑΙΡΙΑ
ΟΙΝΟΠΝΕΥΜΑΤΟΠΟΙΙΑΣ

Π Ι Ν Α Ξ

Άκινήτων και εγκαταστάσεων της Έταιρίας τη 31-12-49

ΛΕΠΤΟΜΕΡΕΙΑΙ	ΔΡΑΧΜΑΙ
Έργαστασων Οισοτικέρωτων ΚΡΟΝΟΣ έν Έλεοσίμ	13.996.166.990
» Έκχλωρότων ΔΕΨΙΣ » »	4.264.925.700
» Οισοτοίος ΑΡΕΘΟΥΣΑ » Χολκίδα	2.308.593.000
» Οισοπνευμ. ΗΩΣ » Πάτροις	406.400.000
» Οισοτοίος » Γιοκάρη	1.902.327.000
» » » Μεθώνη	1.266.177.900
» » » Μοράβη	1.151.522.000
» ΤΟ ΠΕΥΚΟ	76.827.000
	25.332.939.590
Άκίνητα και μηχανήματα έν Θεολίκη και Σέρροις	86.666.000
Σύνολον Δραχ	25.419.605.590

ΑΝΩΝΥΜΟΣ ΕΤΑΙΡΙΑ
ΟΙΝΟΠΝΕΥΜΑΤΟΠΟΙΙΑΣ

ΠΙΝΑΞ

Άκινήτων και έγκαταστάσεων τής Έταιρίας τή 31-12-50

ΑΡ. ΠΡΟΜΗΡΕΙΑΙ	ΔΡΑΧΜΑΙ
Έργοστάσιον Οίνου κτενέματων ΚΡΟΝΟΣ εν Έλευσίην	14.093.640.450
» Έγκυλισμάτων ΔΕΨΙΣ » »	4.264.925.700
» Οίνου κτενέματων ΑΡΕΘΟΥΣΑ Χαλκίδα	2.308.593.000
» Οίνου κτενέματων ΗΩΣ Πατραις	4.504.400.000
» Οίνου κτενέματων » Γισιόβη	2.121.349.131
» » » Μεθώνη	1.266.177.900
» » » Μαράθω	1.234.145.369
» ΤΟ ΠΕΥΚΟ	76.827.000
	25.772.078.950
Άκίνητα και Μηχανήματα εν Θεσβνίκη και Σέρροις	86.666.000
Σύνολον Δραχ. . . .	25.858.744.950

ΑΝΩΝΥΜΟΣ ΕΤΑΙΡΙΑ
ΟΙΝΟΠΝΕΥΜΑΤΟΠΟΙΪΑΙ

Έξ
Κύ.

31^η Δ

1)

ΠΙΝΑΞ

2)

3)

Ακινήτων και εγκαταστάσεων της Έταιρίας τη 31-12-52

4)

5)

6)

7)

ΛΕΠΤΟΜΕΡΕΙΑΙ	ΔΡΑΧΜΑΙ
Έργαστάσιον Οίνοπνευμάτων ΚΡΟΝΟΣ εν Έλευσίη	14.087.660.450
» Εκχυλισμάτων ΔΕΨΙΣ « «	4.264.925.700
» Οίνοποιίας ΑΡΕΘΟΥΣΑ » Χαλκίδα	2.308.593.000
» Οίνοπνευματ ΗΩΣ » Πάτρας	406.400.000
» Οίνοποιίας » Γισιόβη	2.155.177.731
» « » Μεσώνη	1.266.177.900
» « » Μαράθω	1.234.145.369
» ΤΟ ΠΕΥΚΟ	76.827.000
	25.749.907.150
Άκίνητα και Μηκνήματα εν Θεσσαλία και Σέρροις	86.666.000
Σύνολον Δραχ. . . .	25.886.573.150

1768.13)3

ακείας

Εθνικής Τραπέζης
Έθνικής Τραπέζης

ΑΝΩΝΥΜΟΣ ΕΤΑΙΡΙΑ
ΟΙΝΟΠΝΕΥΜΑΤΟΠΟΙΙΑΣ

Π Ι Ν Α Ξ

Άκινήτων και Έγκαταστάσεων της Έταιρίας τῆ 31-12-1954

ΛΕΠΤΟΜΕΡΕΙΑΙ	ΔΡΑΧΜΑΙ
Έργασίας Οίνοπνευμάτων ΚΡΟΝΟΣ ἐν Έλευσίῃ	14.953.809,10
» Έργολεμμάτων ΛΕΨΙΣ ἐν »	4.264.925,70
» Οίνοποιίας ΑΡΕΘΟΥΣΑ ἐν Χαλκίδι	2.280.292,—
» Οίνοπνευμάτων ΗΡΩΣ ἐν Πάτραις	406.400,—
» Οίνοποιίας ἐν Γυλιόβῃ	2.018.422,75
» » ἐν Μεθώνῃ	873.045,90
» » ἐν Μαρσίῳ	1.234.145,35
» ΤΟ ΠΕΥΚΟ	76.827,—
Μηχανήματα μὴ ἐγκατεστημένα	204.753,90
	<hr/>
	26.312.621,70
Άκίνητα καὶ Μηχανήματα ἐν Θεσσαλονίκῃ καὶ Σέρραϊς	86.666,—
	<hr/>
Σύνολον Δραχ. . . .	26.399.287,70

ΑΝΩΝΥΜΟΣ ΕΤΑΙΡΙΑ
ΟΙΝΟΠΝΕΥΜΑΤΟΠΟΙΙΑΣ

Π Ι Ν Α Κ

Ακινήτων και έγκαταστάσεων της Έταιρίας τη 31-12-55

ΛΕΠΤΟΜΕΡΕΙΑΙ	ΔΡΑΧΜΑΙ
Έργοστάσιον Οίνοπνευμάτων ΚΡΟΝΟΣ εν Έλευσίνοι	15.027.591,45
* Έκχυλισμάτων ΔΕΨΙΣ εν ,	4.264.925,70
* Οίνοποιίας ΑΡΕΘΟΥΣΑ εν Χαλκίδι	2.280.292
* Οίνοπνευμάτων ΗΩΣ εν Πάτρας	406.100
* Οίνοποιίας εν Γιάλδβη	2.018.422,75
* " εν Μεθώνη	873.063,90
* " εν Μορόθφ	1.234.143,35
ΤΟ ΠΕΥΚΟ	76.827
Μηχανήματα μη έγκατεστημένα	150.000
	26.331.629,15
* Ακίνητα και Μηχανήματα εν Θεολίκη και Σέρρας	86.666
Σύνολον Δρχ.	26.418.295,15

ΑΝΩΤΑΤΗ ΕΤΑΙΡΙΑ
ΟΙΝΟΠΝΕΥΜΑΤΟΠΟΙΙΑΣ

ΠΙΝΑΞ

Άκτινων και Έγκαταστάσεων της Έταιρίας τη 31-12-1996

ΛΕΠΤΟΜΕΡΕΙΑΙ	ΔΡΑΧΜΑΙ
Έργων Οικονομικών ΚΡΟΝΟΣ εν Έλευσιν	28.880.161,80
» Έργων Οικονομικών ΔΕΥΣ » »	5.103.358,55
» Οικονομίας ΑΠΕΘΟΥΣΑ εν Ναιάδη	4.389.733,00
» Οικονομικών ΠΟΣ εν Πύργω	772.100,—
» Οικονομίας εν Γαλάττη	3.074.842,20
» » εν Μεθώνη	1.006.083,60
» » εν Μαρσίη	2.040.330,80
» ΤΟ ΠΕΥΚΟ	145.971,30
	<hr/>
	49.870.851,15
Άκτινα και Μεταφορά εν Θεσσαλονίκη και Σίφω	104.665,40
	<hr/>
Σύνολον δραχ.	50.085.516,55

ΑΝΩΝΥΜΟΣ ΕΤΑΙΡΙΑ
ΟΙΝΟΠΝΕΥΜΑΤΟΠΟΙΙΑΣ

Π Ι Ν Α Ξ

Ακινήτων και Εγκαταστάσεων της Εταιρίας τη 31 12-1958

ΛΕΠΤΟΜΕΡΕΙΑΙ	ΔΡΑΧΜΑΙ
Έργοστάσιον Οίνοπνευμάτων ΚΡΟΝΟΣ εν Έλευσίνοι	43.552.560.90
» Έκχυλισμάτων ΔΕΥΙΣ » »	11.941.792.—
» Οίνοποιίας ΑΡΕΘΟΥΣΑ » Χαλκίδι	6.393.923.20
» Οίνοπνευμάτων ΗΩΣ » Πάτρας	1.137.920.—
» Οίνοποιίας » Γιολόβη	5.753.606.65
» » » Μεθώνη	2.366.860.05
» » » Μαρόθω	2.961.864.25
» ΤΟ ΠΕΥΚΟ	215.115.60
	<hr/> 74.323.642.65
Άκίνητα και Μηχανήματα εν Θεσβνική και Σέρροις	242.664.80
	<hr/> 74.566.307.45
Σύνολον δραχ	

ΑΝΩΝΥΜΟΣ ΕΤΑΙΡΙΑ
ΟΙΝΟΠΝΕΥΜΑΤΟΠΟΙΑΣ

Ανάλυσις Δαπανών
Εγκαταστάσεων Έταιρίας μέχρι τής 31-12-40

ΛΕΠΤΟΜΕΡΕΙΑΙ				ΔΡΑΧ.	
Εγκαταστάσιον Οίνοπνευματ.	Κρήνος	έν	Έλευσίνι	44,170,262	80
»	Έκχυλαμάτων	δέψης	»	17,757,489	15
»	Οίνοποιίας	Αγίθουσα	» Χαλκίδι	2,168,068	90
»	Οίνοπνευματ.	Ήως	» Πάτρας	680,183	—
»	Οίνοποιίας		» Γιαλόβη	7,488,627	40
»	»		» Μεθώνη	4,776,452	30
»	»		» Μαράθω	4,409,929	45
Άκίνητων			» Μυτιλήνη	150,000	—
Άκίνητα και Έγκαταστάσεις			έν Θεο)νήη και Σέρραϊς	46κ.465	20
			Γενικών Συναίων δεχ.	82,969,478	20

ΑΝΩΝΥΜΟΣ ΕΤΑΙΡΙΑ
ΟΙΝΟΠΝΕΥΜΑΤΟΠΟΙΙΑΣ

Άνάλυσις Δαπανών
Εγκαταστάσεων Έταιρίας μέχρι τής 31-12-42

ΛΕΠΤΟΜΕΡΕΙΑΙ			ΔΡΑΧ.	
Έργαστάσιον Οίνουπειματ.	Κρόνος	έν Έλευσίνοι	48,800,715	80
» Έκχυλαμάτων	Δέψης	» »	17,757,489	15
» Οίνουποιας	Άρέθουσα	» Χαλκίδι	2,168,068	90
» Οίνουπειματ.	Ήως	» Πάτρας	680,183	—
» Οίνουποιας		» Γιάλαξη	7,489,627	40
» »		» Μεθώνη	4,776,452	30
» »		» Μαρόθω	4,409,929	45
» »		» Μυτιλήνη	150,000	—
Άκίνητον			468,465	20
Άκίνητα και Έγκαταστάσεις έν Θεσπίακη και Σέρρας				
		Γενικόν Σύνολον Δρχ.	86,699,931	20

ΑΝΩΝΥΜΟΣ ΕΤΑΙΡΙΑ
ΟΙΝΟΠΝΕΥΜΑΤΟΠΟΙΑΣ

Ἐνάλημις Δαπανῶν
Ἐγκαταστάσεων Ἐταιρίας μέχρι τῆς 31-12-43

Λ Ε Π Τ Ο Μ Ε Ρ Ε Ι Α Ι			Δ Ρ Α Χ.	
Ἐργαστήσιον Οἰνοπνευματ.	Κρόνος	ἐν Ἐλευσίην	48.800.715	80
» Ἐκχυλισμάτων	Δέψης	» »	17.757.489	15
» Οἰνοποιίας	Ἀρέθουσα	» Χαλκίδι	2.168.068	90
» Οἰνοπνευματ.	Ἠώς	» Πάτρας	640.183	—
» Οἰνοποιίας		» Γιαλόβη	7.488.627	40
» »		» Μεθώνη	4.776.452	30
» »		» Μαράθω	4.409.929	45
Ἀκίνητων		» Μυτιλήνη	150.000	—
Ἀκίνητα καὶ ἐγκαταστάσεις ἐν Θεοσπίκῃ καὶ Σέρραϊς			468.465	20
		Γενικὸν Σύνολον Δρχ.	86.699.931	20

ΟΙΝΟΠΝΕΥΜΑΤΟΠΟΙΙΑΣ
ΑΝΩΝΥΜΟΣ ΕΤΑΙΡΙΑ

Ανάλυσις Δαπανών
Έγκαταστάσεων Έταιρίας μέχρι τῆς 31-12-45

ΛΕΠΤΟΜΕΡΕΙΑΙ			ΔΡ.
Έργαστάσιον Οίσιπνευμάτων	Κρήτος	έν Έλευσίῳ	2.728.212
» Έκχυλισμάτων	Δόφης	»	852.985
» Οίσιπαιίας	Αρόθουσα	» Χαλκίδι	461.718
» Οίσιπνευστ.	Πύος	» Πάτρας	108.000
» Οίσιπαιίας		» Γαλάφῃ	380.465
»		» Μεθώνῃ	253.235
»		» Μαρόθῃ	239.304
»		» Μυτιλήνῃ	5.550
Ακίνητων			17.333
Ακίνητα καὶ ἔγκαταστάσεις	έν Θεσσαλονίκῃ καὶ Σέρραϊς		17.333
Γενικὸν Σύνολον Δραχ.			5.037.804

Τὸ Μετοχ
1944 προσ

α) Ἔως 3
β) » 24
γ) » 13
δ) » 23
ε) Πλέον εἰ
Ν. Δ. 2
Σύνολον

Τὸ Τακτικ
εἰς Δραχ.
τοχικόν Κε

ακτα ἀπο
τά κρατηθ

μοσθέν ε

4.

Ἡ ἐκ 160
ς 47.11
προς ὄρισ

α τὴν 31ῃ
έν περιλ
ξηθέν κε
τὴν 31ῃν

πρασιμὸς
τῆς 31-1
ἴτοι πῶς

ΑΝΩΝΥΜΟΣ ΕΤΑΙΡΙΑ
ΟΙΝΟΠΝΕΥΜΑΤΟΠΟΙΙΑΣ

Ανάλυσις Δαπανών
Εγκαταστάσεων Εταιρίας μέχρι τῆ 31 - 12 - 46

ΛΕΠΤΟΜΕΡΕΙΑΙ			ΔΡΑΧ.
Εγκαταστάσεων Οίσιπειμάτων	Κρόνος	ἐν Ἐλευσίῃ	2.728.212.820
* Ἐκχυλισμάτων	Δέφης	" "	852.945.120
* Οίσιποιίας	Ἀρέθουσα	" Χαλκίδι	461.718.550
* Οίσιπειματ.	Ἡῶς	" Πάτρας	109.001.000
* Οίσιποιίας		" Γιολόβη	389.469.260
"		" Μεθώνη	253.235.520
"		" Μαράθω	230.304.420
Ἀκίνητα καὶ ἐγκαταστάσεις ἐν Θεοῤῃκῃ καὶ Σέρραϊς			17.333.210
	Γένικον Σύνολον Δραχ.		5.032.254.910

ΑΝΩΝΥΜΟΣ ΕΤΑΙΡΙΑ
ΟΙΝΟΠΝΕΥΜΑΤΟΠΟΙΙΑΣ

Έ

Ανάλυσις Δαπανών
Έγκαταστάσεων Έταιρίας μέχρι 21-12-47

ΛΕΠΤΟΜΕΡΕΙΑΙ	ΔΡΑΧΜΑΙ
Έργαστάσιον Οίνοπνευμάτων ΚΡΟΝΟΣ εν Έλευσίη	11.027.948.000
» Έκχυλισμάτων ΔΕΨΙΣ » »	3.411.940.000
» Οίνοποιός ΑΡΕΘΟΥΣΑ » Χαλκίδι	1.846.874.000
» Οίνοπνευματ. ΗΩΣ » Πάτρας	325.120.000
» Οίνοποιός » Γισλόβη	1.521.861.000
» » » Μεθώνη	1.012.942.000
» » » Μαράθω	921.217.000
» ΤΟ ΠΕΥΚΟ	62.500.000
Ακίνητα και έγκαταστάσεις εν Θεσπίακη και Σέρραϊς	69.333.000
ΣΥΝΟΛΟΝ ΔΡΧ. . . .	20.199.735.000

ΑΝΩΝΥΜΟΣ ΕΤΑΙΡΙΑ ΟΙΝΟΠΝΕΥΜΑΤΟΠΟΙΪΑΣ

(18) + (1) = 074
Από ~~αναφοράς~~ της εταιρίας κατά την διαρρεύσασαν χρήσιν 1938 έξι λήθησαν Ικανοποιητικώς, ως έμφανίζεται εκ του δημοσιευθέντος 'Ισολογισμού. Τα μικτά κέρδη αυτής της έξι της έκμεταλλεύσεως όλων των κλάδων της βιομηχανίας της, ανήλθον εις το ποσόν των δρ. 22.404.349,85 έναντι δρ. 22.266.299,75 της προηγουμένης χρήσεως 1937. Όμοιό δέ μετά του έκ δρ. 35.236,55 ύπολοίπου της προηγουμένης χρήσεως, το σύνολον των άκαθαρίστων κερδών της χρήσεως 1938 ανέρχεται εις δρ. 22.439.586,40. Έκ του ποσού τούτου έκπίπτοντα τά εν γένει έξοδα διαχειρίσεως έκ δρ. 3.603.477,70, έξοδα διαθέσεως έμπορευμάτων έκ δρ. 7.182.213,65, τόκοι και προμήθειαι κεφαλαίων έκ δρ. 7.731.494,70, νομισματικά διαφοραί έκ δρ. 295.057,25, άπόσβεσις ζημίας έκ φυρών χλωράς Α.Σ.Ο. δρ. 115.715,70, άπόσβεσις ζημίας 'Ισοπροπυλικού δρ. 126.874,25, άπόσβεσις έπισφαλών απαιτήσεων δρ. 278.750,40, άπόσβεσις του 1)3 της προκυψάσης διαφοράς έκ διακανονισμού δανείου δρ. 1.762.265, άπόσβεσις του 1)10 δαπανών ίδρύσεως και οργανώσεως έργαστασίου ΔΕΨΙΣ δρ. 86.627. Μετά την άφαιρέσιν των ως άνω ποσών, άπομένει ύπόλοιπον δρ. 1.250.110,55 έκ του οποίου έκρίθη σκόπιμος ή ένέργεια των κάτωθι άποσβέσεων: έγκαταστάσεων δρ. 550.000, βαρελίων 500.000, αυτοκινήτων 105.568,85, επίπλων 69.436,85, άπομένοντος ταιουτοτρόφου ύπολοίπου έκ δρ. 25.104,85, μεταφερομένου εις νέον.

Κατά τό 1938 έπερατώθησαν όλοσχερώς αι κατά τό 1937 άρξάμεναι νέαι έγκαταστάσεις της εταιρίας εις τά εργοστάσια «Κρόνος» και «Δέφικς», έπιτευχθέντος του εύχαρίστου άποτελέσματος να εύρίσκωνται τά βιομηχανικά συγκροτήματα αυτής κατά τό τέλος της χρήσεως, τελείως συγχρονισμένα και από της πλευράς της μεγαλυτέρας παραγωγής και από της ταιουαύτης του περιορισμού εις τά έλαχιστον του βιομηχανικού κόστους.

Εις τόν κλάδον του οινοπνεύματος αι έργασίαι της εταιρίας κατά την διαρρεύσασαν χρήσιν έσημείωσαν αξιόλογον πρόοδον, παρά τάς παρεμβληθείσας δυσχερείας. Εις τό εύχάριστον τούτο άποτέλεσμα τόν κύριον ρόλον διεδραμάτισε ό άρτιος τεχνικός έξοπλισμός του εργοστασίου «Κρόνος». Η παραγωγή του 1938 ανήλθεν εις χγρ. 5.189.729 έναντι 4.892.514 της χρήσεως 1937, ήτοι παρουσιάζεται άνωτέρα κατά χγρ. 297.215. Η διαθέσις

της έν λόγω παραγωγής έπραγμα τοποιήθη έξ ολοκλήρου.

Εις τόν κλάδον των οίνων, λόγω της γενικώτερας καταστάσεως των Εύρωπαϊκών άγορών, δέν παρατηρήθη αξιόλογος μεταβολή έν συγκρίσει προς τό προηγούμενον έτος. Αι έξαγωγαι της εταιρίας εις τάς άγοράς του έξωτερικού διτηρήθησαν εις τά αύτά περίπου επίπεδα με τάς του παρελθόντος έτους Ούτω οι διά της Α.Ε. ΒΑΚΧΟΣ έξαχθέντες κατά τό 1938 οίνοι εις τό έξωτερικόν ανήλθον εις 18.080 έκατόλ. έναντι 23.285 έκατολ. τοί έτους 1937. Έκ παραλλήλου ή έξαγωγή εις άμπελίτας οίνους έξωτερικού ανήλθεν εις 23.067 έκατόλιτρα έναντι 19.143 έκατολίτρων του έτους 1937.

Ο νέος κλάδος δεψικών έκχυλισμάτων της εταιρίας, ό όποιος, σημειωτέον, δέν ειργάσθη έντατικώς, λόγω των μεσολαβησασών δοκιμών, απέδωκε μέχρι τέλους του 1938 ποσότητα έκ χγρ. 508.589, έκ της όποιας διειτέθη εις την κατανάλωσιν έξωτερικού ποσότης 394.272 χγρ. και έσωτερικού 60.113.

Τά προεκτεθέντα άποτελέσματα έκ των εργασιών της εταιρίας κατά την διαρρεύσασαν χρήσιν, έύωνται να έσοεν ως άπολύτως Ικανοποιητικά, λαμβανομένων ύπ' όψει των συνθηκών ύπό τάς οποίας διέρρευσε ή έν λόγω χρήσις, χωρίς να λησμονήται και τό γεγονός ότι ή Έταιρία διέρχεται περίοδον άρτιώσεως του τεχνικού της έξοπλισμού και στροφής της προς νέους βιομηχανικούς κλάδους, με εύρυτέραν διά τό μέλλον προοπτικήν. Ούτω, άναφορικώς προς τάς έπιδιώξεις της εταιρίας κατά την άμέσως προσεχή και τάς μετέπειτα χρήσεις, βασίμως άναμένεται ότι ή άποπεράτωσις των έγκαταστάσεων του εργοστασίου «Κρόνος» και ή αύστηρά παρακολούθησις της παραγωγής θα άποδώσουν τά άναμενόμενα ευνούικά άποτελέσματα εις τόν κλάδον οινοπνευματοποιίας, ή άποκατάστασις των διεθνών πραγμάτων και τό ένδεχόμενον άνοιγμα της Γαλλικής άγοράς θα ύποβοηθήσουν εις την Ικανοποιητικώτεραν έξαγωγήν των Έλληνικών οίνων, όσον άφορα δέ τόν νέον κλάδον βυρσοδεψικών έκχυλισμάτων, ή παραγωγή του οποίου ύπερβαίνει ήδη τους 150 τόννους μηνιαίως, με τάσεις βελτιώσεως, ή άρξάμενη περίοδος θα δικαιώση άπολύτως τάς εύμενείς προβλέψεις τάς όποιας επί τούτου έστήριξεν ή εταιρία.

επόμενα

9 3. ΜΑΡ. 1937

Εταιρεία

ΑΠΘΟΥΡΓΕΣ ΟΡΓΑΝΙΣΜΟΙ

Η ΑΝΩΝΥΜΟΣ ΕΤΑΙΡΙΑ ΟΙΝΟΠΝΕΥΜΑΤΟΠΟΙΤΩΝ

ΜΙΑ ΤΙΜΗΤΙΚΗ ΔΙΑΚΡΙΣΙΣ

Η «Εφημερίς του Χρηματιστηρίου» ἀφιερώνει εις τότελευτάτην φέλλον της ένδοξου σπουδής σχολής δια την καθόλου δράτην της κραταιάς 'Αν. 'Εταιρίας Οίνοπνευματοποιτών η όποία τυγχάνει μία εκ των σημαντικωτέρων Πειραιϊκών βιομηχανιών και η όποια ως παρατηρεί ή συνάδελφος διατηρεί άμείωτον κίνησιν την θέσιν της εις την αγοράν.

Αι εξακολουθητικαί πωλήσεις από μέρος των άποχωρούντων μετόχων, ως παρατηρεί ή εκλεκτή οικονομολογική συνάδελφος, συνεκέντρωσαν γήρω από την 'Εταιρίαν ως συμπρίσττοντες νέους σοβαρούς συντελεστάς. Η Διοίκησις της 'Εταιρίας, μετά τας κυριαιήσας ιεσούσων Συμβούλων, συνεπληρώθη δια της προσλήψεως ως αντιπροέδρου του κ. Σοφ. Γιαννικοπούλου της 'Εθνικής Τραπεζής και ως έντεταλμένου Συμβούλου του κ. Εδμ. Παπανικολάου της 'Εθνικής Τραπεζής του Πειραιώς συνεπικουρουμένου εις τό έργον του και υπό άλλου εκ των πλέον έγκριτων υπαλλήλων της 'Εθνικής Τραπεζής του Πειραιώς—ένεργούντος ως αναπληρωτού, του—πιθανόν δε του κ. Γαρδικη.

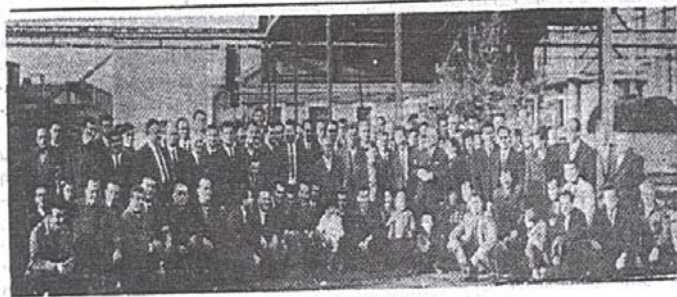
Και ή «Εφημερίς του Χρηματιστηρίου»

καταλήγει ως εξής :

Τελος ως Σύμβουλος της 'Εταιρίας επινύχεται ο κ. Μιλτιάδης Πουρής, ο γνωστος βιομήχανος, συγκεντρών τας συμπαιθείας και την εκτίμησιν όλων, τόσον από γενικής απόψεως, όσον και διότι διατήρησε άμείωτον την Μετοχικήν του θέσιν από μικροεπίτων έτών. Πρόεδρος παραμένει ο κ. Καρ. Αρλιώτης της 'Εθνικής Τραπεζής και Γεν. Διευθυντής ο κ. Βρασ. Παπαγιαννόπουλος διακριόμενος πάντοτε δια την τεχνικήν Διοικήσιν του

Θεωρείται βέβαιον ότι ύπα την νέαν σύνθεσιν της Διοικήσεως, ή κραταιά 'Εταιρία θα γνώσεται νέους, αξιόβαθους και νέον άνθρακιν. Συντελεστής πολύτιμος δια της ενόδωσιν των έργασιών της 'Εταιρίας είνε και ή εις τό Συμβούλιον επήνοδος του έκκαταού συμπολίτου βιομηχάνου κ. Μιλτ. Πουρή του όποιου ο ζήλος προς έξυπαρξέτησιν παντός κοινωφελούς έργου είνε γνωστός και εκτός των όρίων του Πειραιώς και ο όποιος, ως και ή εκλεκτή οικονομική συνάδελφος αναφέρει, διατήρησε πάντοτε άμείωτον την μετοχικήν εν τη 'Εταιρία θέσιν του και ο όποιος διαθέτει και όλα τα έργατα μιας κλήρους έξυπαρξέτησεως και μιας θητικής στηρίξεως της πιστώσεως και της οικονομικής ευρωστίας του άνθούντος αυτού βιομηχανικού οργανισμοῦ.

Οί οινοπνευματεργάτες του εργοστασίου «Κρόνος» Έλευσίνος εώρτασαν κατά θαυμάσιον τρόπον τὰ Χριστούγεννα



Από την εορτή των εργαζομένων εις τὸν «ΚΡΟΝΟΣ»

ΑΞΙΖΟΥΝ πράγματι θερμά συγχαρητήρια εις τὴν Διοίκησιν που ἐξυνοήσασιν οινοπνευματεργατῶν ἐλευσίνος Α.Ε.Ο.Π. «Κρόνος», ἡ ὁποία εἶχε τὴν ἐμπνευσιν νὰ εορτάσῃ καὶ νὰ συνεορτάσῃ δια πρώτην φοράν εἰς τα χρονία ἀπο τῆς ἰορσεως του εργοστασίου, τὰς ἡμέρας τῶν Χριστουγεννίων καὶ του νέου ἔτους με θαλακτρὸν τὸ ἐργατοϋπαλληλικὸν προσωπικὸν τοῦ εργοστασίου. Δια πρώτην φοράν ἡμεῖς ἐδηλώσαμεν ἀρμοδίως καὶ υπερωδῶς, ἐποθετήσασιν χριστουγεννιάτικα δένδρα, με πρώτου βουλῆσιν πανταίε τῆς Διοικήσεως, ἐντος του χώρου του εργοστασίου.

Τὴν παραμονὴν τῆς Πρωτοχρονιάς ἡ Διοίκησις του Συνδέσμου προσεφέρει ποτὸ καὶ γλυκίσματα εἰς τὰ ὑπαλληλικὸν προσωπικὸν του εργοστασίου, ἀνήμερα δὲ τῆς πρώτης ἡμέρας του ετους ὅλον τὸ προσωπικὸν τοῦ εργοστασίου συνεκεντρώσασιν πληθὸν τοῦ στολισμένου δένδρου ὅπου ὁ πρόεδρος κ. Ἐλένης Κωνσταντίνος ἤχησιν χρόνον δημιουργικὸν, χρόνον προόδου καὶ εὐμερίας εἰς ἀπαντες τοὺς εργαζομένους.

Ἐπίσης ὁ παριστάμενος ἐκ μέρους τῆς Διευθύνσεως προσιπάρχης του εργοστασίου κ. Νικήτας Παπαδόπουλος εἶπε τὰ ἑξῆς ἐκ μέρους του Διευθυντοῦ του εργοστασίου:

«Ἐγὼ μεταφέρω τὰς εὐχὰς τῆς Γενικῆς Διευθύνσεως τῆς Ἐταιρείας μας καὶ προσθετοῦ καὶ τὰς ἰδικὰς μου προσωπικὰς εὐχὰς εἰς ἕνα ἕκαστον ἀπὸ σὰς ἰδιαίτερως, ὅπως διέλθῃτε τὸ νέον ἔτος 1970, εἰς καὶ αἱ οἰκογενεῖαί σας, με ὑγεία καὶ εὐτυχία.

Εὐχομαι ἐπίσης ὅπως ἡ φιλότιμος ἐργατικότης, ἡ ὁποία διακρίνει ὅλους τοὺς εργαζομένους

ἐκτὸν «ΚΡΟΝΟΣ», διατηρηθῇ καὶ κατα τὸ Νέον τοῦτο ἔτος δια νὰ συνεχισθῇ ἡ κανονικὴ καὶ ευρυστομῶς λειτουργία του εργοστασίου πρὸς καινὸν ὄφελος τῶν ἡμῶν τῶν εργαζομένων εἰς τὸ εργοστασιον, ὅσον καὶ τῆς Ἐταιρείας γενικωτέρων.

Ἀξιζοῦν πράγματι συγχαρητήρια εἰς τὴν Διοίκησιν τῶν οινοπνευματεργατῶν, οἱ ὁποῖοι εἶχαν τὴν ἐμπνευσιν νὰ πραγματοποιήσασιν αὐτὴν τὴν ἐκδήλωσιν, δια πρώτην φοράν.

Ἡ ἐκδοὴ τῆς ὅλης ἐκδηλώσεως ἀνήλθεν εἰς τὸ πᾶσιν τῶν 1.500, περίπου δραχ. Ἐς αὐτὴν ἡ Ἐταιρεία «Κρόνος» αἰθῆσεν 1500 δραχ. ἑπίσης μερίμνη τῆς

καὶ προκειμένου νὰ δωθῇ ἡ εὐκαιρία εἰς ὅλους τοὺς εργαζομένους δια νὰ παρακαλοῦσασιν τὴν ἐκδήλωσιν, ὅσοι οἱ εργαζόμενοι, τὴν ἡμέραν αὐτὴν εἰργασασιν ἡμερησίως.

Ὡς γνωστον ἡ Διοίκησις του Συνδέσμου οινοπνευματεργατῶν ἀποτελεῖται ἐκ τῶν κ. κ. Ἐλένης Κωνσταντίνου (Πρόεδρος), Πέτρου Ευάγγελος (Ἀντιπρόεδρος), Μαίρα Ευαγγέλου (Γεν. Γραμματεὺς), Ἀναστασοῦλου Σπυριδίου (Ταμίας) καὶ Καμύρη Γεωργίου Βιοδέκτη Κωνσταντίνου, Πόγκα Χρήστου, Γαυλοῦ Βασίλειου, Μαυροῦλη Κωνσταντίνου καὶ Ἀσημακοῦλου Ἀθανασίου (Σύμβουλοι).

ΕΠΙΤΥΧΗΣ ΚΑΙ ΕΦΕΤΟΣ Η ΕΟΡΤΑΣΤΙΚΗ ΕΚΔΗΛΩΣΙΣ ΤΟΥ ΕΡΓΟΣΤ. «ΤΙΤΑΝ», ΔΩΡΑ ΣΤΑ ΦΙΛΩΧΑ ΠΑΙΔΙΑ

ΕΠΙΤΥΧΗΣ, ἰσως περισσότερον ἀπὸ καθε ἄλλη χρονιά, ὑπῆρξεν ἡ ἐτήσια εορταστικὴ ἐκδήλωσις του ἐνταῦθα εργοστασίου Τιμάντων «Τίταν» ὑπερ τῶν τεκνῶν τῶν εἰς αὐτὴν εργαζομένων.

Μὲ τὴν ἐπιμέλεια καὶ τὴν πραγματικὰ μεγάλην καὶ ἀξίεπαινον φροντίδα τῆς Κοινωνικοῦ Λειτουργοῦ κ. Γιωνοπούλου ἐπαρουσιάσθη, εἰς τὸ κινηματοθέατρον Ἐλλάδος, ἕνα θαυμάσιον ψυχαγωγικὸν πρόγραμμα τὸ ὁποῖον εἶχαν τὴν καλὴν τύχην νὰ παρακολουθήσασιν τὰ παιδιὰ τῶν εργαζομένων εἰς τὸ «Τίταν».

Μετὰ τὸ πέρας τῆς ὅλης ἐκδηλώσεως ἐγένετο ἡ διανομὴ τῶν δώρων του εργοστασίου. Ἀς σημειωθῇ ὅτι ἔφετος ὁ «ΤΙΤΑΝ» προέβη εἰς νέαν εὐγενὴ χειρονομίαν. Ἐκάλεσε ὅλα τὰ παιδιὰ τῶν συστατομένων εἰς τὰ Ἐ-

ναριακὰ Ἀδελφικὰ Συστήματα καὶ τοὺς προσέφερεν τὰ αὐτὰ μετὰ τὰ παιδιὰ τῶν εργαζομένων εἰς τὸ εργοστασιον δῶρα.

Ἡ χειρονομία αὐτὴ δαδύτα συνεκίνησεν ὅλους ὅσοι τὴν ἐπληροφόρησαν.

Τὴν ἐκδήλωσιν ἐτίμησαν διὰ τῆς παρουσίας τῶν ὁ Πανος Ἀρχιμανδρίτης κ. Γκίνης Ἰάκωβος, οἱ Δήμαρχοι Ἐλευσίνος καὶ Μανδρας κ. Ρόκκας Π. καὶ Τσαντήλας Μ., ὁ κ. Καλλιόπουλος Π., ὁ Διευθυντὴς του ἐνταῦθα εργοστασίου κ. Παπαγιάννης Ἀποστόλος, ὁ κυβερνητικὸς ἀντιπρόσωπος εἰς τὸν Πανελευσινιακὸν Ταγματάρχην κ. Ἀθανασιάδης Γ., οἱ πρόεδροι τῶν σωματείων τοιμάντου κ. κ. Παυροπούλης Π. καὶ Τσαντήλιος Χ., ἐκπρόσωποι ἄλλων τοπικῶν ὀργανώσεων κ. ἀ.

ΔΙ ΠΡ
ματιο
ΔΙΑ
ΙΑΝΟΣ
Οριδ
ΤΟΥ
ΕΠΙΜ

ΑΙ-Γ
ΣΑΙ ἑκοή
μορφώσε
τρεχοντα
αι εστῆς
10.1.19
ἐκπαιδευτῆ
4ου Δ. Σ
τῶν με ε
γοντων εἰ
γῆς.
Ἐ. ὁμι
θῆ τὴν δῆ
μοακὸν 2
18.1.19
ἐκπαιδευτῆ
ναγ. με 6
τῆς ἀσφα
στο παιδι
γματοποι
2.χολαίον
23.1.19
Γυμνασιῶ
κτορας τη
του Πανε
2.υγγραφι
Μαρινακο
να προβλ
Ἡ ὁμι
θῆ εἰς τὸ
λεῖον (εσ
μορφώσε
27.1.71
κος τῆς
Ἰερμια
ε'ὑ χρόν
Ἡ
ποιθῆ τ
αἰθουσαν
ὑπαλληλι
μῆσαν 11
30.1.71
παιδευτικ
δου Δημ
νης Χανν
θεμα: ε'1
Ἡ ὁμι
θῆ τὴν ε
δον Δημ
Αἰ. ἀνε
ζουν ἐφα
γῆ του
των του
πει νὰ
νιοι.
ΠΡΑΚΤΙ

ει-
άν
τε-
As
σ-
νι-
κε-
δν
,
ρα
α-
εις
α,
α,
κ-
αν
ξ-
α)
άν
α,
κί-
α,
μη-
ρι
ή
-
Σ
αι-
τος
να
ιαν
Ε-
ει-
Ἡ
πό
Νι-
ΙΣ
Ι
Zou
νας
Φι-
δα-
νά
στι-
Φ.
τῆς
ἐκ-
κί-
εῦ-
λαν-
ων

ΤΕΧΝΙΚΑ ΧΡΟΝΙΚΑ

ΕΠΙΣΗΜΟΝ ΟΡΓΑΝΟΝ ΤΟΥ ΤΕΧΝΙΚΟΥ ΕΠΙΜΕΛΗΤΗΡΙΟΥ ΤΗΣ ΕΛΛΑΔΟΣ

ΤΟΣ Α΄

1 ΜΑΡΤΙΟΥ 1932

ΑΡΙΘ. 5

Εκδόεται από δωδεκάμηρον. Έπισημη Συντάξις ή Διοικήσις Έπισημοῦ τοῦ Τεχνικοῦ Έπιμελητηρίου

ΑΙ ΜΕΤΡΗΣΕΙΣ ΤΩΝ ΕΣΩΤΕΡΙΚΩΝ ΤΑΣΕΩΝ ΕΝΤΟΣ ΚΑΤΑΣΚΕΥΩΝ ΕΚ ΜΠΕΤΟΝ ΕΙΣ ΤΟ ΔΙΕΘΝΕΣ ΣΥΝΕΔΡΙΟΝ ΤΗΣ ΖΥΡΙΧΗΣ

Υπό ΠΑΥΛΟΥ ΣΑΝΤΟΡΙΝΗ, Διευθυντοῦ Κατασκευῶν
Στεροῦς Ἑλλάδος παρὰ τῷ Ὑπουργεῖῳ Γεωργίας

«Τὸ Τεχνικὸν Ἐπιμελητήριον ἀντιπροσωπεύθη ἐπισημῶς εἰς τὸ Α' Διεθνὲς
» Συνέδριον τῆς δοκιμασίας ὑλικῶν ἐν Ζυρίχῃ (6-12 Σεπτεμβρίου 1931) ὑπὸ τῶν κ.
» κ. Ἡ. Γούναρη καθηγητοῦ τοῦ Πολυτεχνείου, Β. Κασιόγερου καὶ Παύλου Σαντο-
» ρίνη, Πολιτικοῦ Μηχανικοῦ, ἐνώπιον τοῦ ὁποίου ὁ τελευταῖος ἀνέπτυξε
» πρωτοτύπους ἐργασίας του ἐπὶ τῶν μετρήσεων τάσεων ἐντὸς τῆς μάζης κατα-
» σκευῶν ἐκ μπετόν, ὡς προγενεστέρως ἀνεκοίνωσεν εἰς τὴν Ἀκαδημίαν Ἀθηνῶν
» καὶ ἐδημοσίωσεν εἰς σειράν ἀρθρῶν εἰς τὰ περιοδικὰ *Beton und Eisen* καὶ *Le*
» *Constructeur de Ciment Arme*.

» Περίληψιν τῶν ἀνακοινώσεων τοῦ κ. Σαντορίνη διδομεν ἀπὸ τῶν σελίδων
» τῶν «Τεχνικῶν Χρονικῶν» ἐφόσον πρόκειται περὶ πρακτικῆς πλῆθι μεθόδου ἐν
» ἐφαρμογῇ. Ἡτις ἐξήλθε πρὸ πολλοῦ τῆς περιόδου τῶν πειραματισμῶν. Ὅπως
» αἱ μετρήσεις δὲν περιορίζονται μόνον εἰς τὴν ἀπλὴν ὀλίσθησιν καὶ τὸν ἐφέλευσμον,
» ἀλλ' ἐπεκτείνονται καὶ εἰς τὰς συνθέτους παραμορφώσεις (ὀλίσθησιν καὶ ὀσπαν κάμ-
» ψως). Ὡς παράδειγμα τῆς χρησιμότητος τῆς ἐν λόγω μεθόδου μετρήσεως φέρου-
» μεν τὸν ἐλεγχον τῶν μεγάλων ἐκ μπετόν φραγμάτων, ὧν ὁ ὑπολογισμὸς σήμερον
» ἀκολουθεῖ μεθόδους προσεγγίσεως πρὸς τὴν ἀκριβείαν. Ὁ πολὺς Ziegler, συγ-
» γραφεὺς τοῦ γνωστοῦ περὶ φραγμάτων ἔργου, διὰ τὸν ἀνωτέρω λόγον, ἐζήτησε
» τὴν συνδρομὴν τοῦ κ. Σαντορίνη διὰ τὴν πειραματικὴν ἐπαλήθευσιν τῶν ἐν τῷ
» ἔργῳ του θεωρητικῶν ὑποθέσεων. Ἡ λύσις τοῦ εἰδικοῦ τούτου προβλήματος τῆς
» μετρήσεως τῶν ἐσωτερικῶν τάσεων ἐντὸς μεγάλων ἐκ μπετόν φραγμάτων ἀνε-
» κοινώθη ἐσχάτως εἰς τὴν Ἀκαδημίαν Ἀθηνῶν (συνεδρίασις τῆς 14 Ἰανουαρίου
» 1932), πρόκειται δὲ νὰ δοθῇ εἰς τὴν δημοσίευστά καὶ διὰ τῶν «Τεχνικῶν Χρονι-
» κῶν» προσεχῶς».

Σημ. Δ. Ε.

Εἰς τὴν συνεδρίαν τῆς 8ης Σεπτεμβρίου 1931
(τμήμα Δ) τοῦ Α' Διεθνoῦς Συνεδρίου δοκιμασίας
ὑλικῶν, ἐν Ζυρίχῃ, ὁ Ἀμερικανὸς καθηγητῆς Μο-
ορε ἐμίλησεν περὶ τῶν μετρήσεων ἐξωτερικῶν πα-
ραμορφώσεων, ὡς ἐξετέλεσεν ὁ καθηγητῆς Lea τῆς
Sheffield. Ἡ ἀκριβεία τῶν μετρήσεων τούτων
προσεγγίζει τὴν τάξιν τοῦ 0,001 mm. Κατόπιν τού-
του ὁ καθηγητῆς τοῦ Ε.Μ.Π. κ. Α. Φωτιάδης ἀνέ-
πτυξεν εἰς τὸ συνέδριον ὅτι διὰ τοῦ ἀπορροφομι-
κρομέτρου μου ἐπέτυχε μετρήσεις τῆς τάξεως τοῦ
ἑνὸς ἑκατομμυριοστοῦ τοῦ χιλιοστομέτρου, ἤτοι
χιλίας φοράς εὐαισθητοτέρας τῶν τοῦ κ. Lea. Ἡ
μεγάλῃ διαφορά τῶν δύο μεθόδων μετρήσεων διή-
γειρεν τὸ ενδιαφέρον τῶν συνέδρων, εἰς σημείον

ὥστε νὰ κληθῶ παρὰ τοῦ Προέδρου κ. Goerens, νὰ
ἀναπτύξω τὴν θεωρίαν τῆς μεθόδου μου καὶ ἐπι-
δείξω τὸν χειρισμὸν τῆς συσκευῆς μου. Κατωτέρω
παραθέτω τὸ κείμενον τῶν ἀνακοινώσεών μου κατὰ
τὰς συνεδρίας τῆς 8, 10 καὶ 11 Σεπτεμβρίου (τμή-
ματα Β' καὶ Δ').

1.— ΕΙΣΑΓΩΓΗ

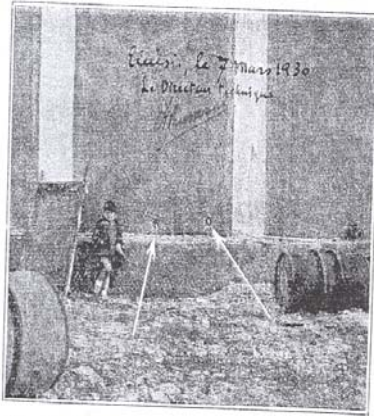
Ὡς γνωστόν, ἐν ἐκ τῶν σπουδαιότερων προ-
βλημάτων, ἴσως μάλιστα καὶ τὸ σπουδαιότερον εἰς
τὴν ἔρευναν τῶν ἐκ μπετόν κατασκευῶν εἶναι ἡ
μέτρησις τῶν τάσεων, αἱ ὁποῖαι ἐμφανίζονται ἐντὸς
τῆς μάζης τοῦ μπετόν κατὰ τὴν ἐξωτερικὴν φόρτισιν
αὐτῶν.

ποι άερος συνήθως) ή διηλεκτρική αυτή ουσία απο-
τελείται έφεξης ή χημικώς και ήλεκτρικώς κατα-
λλήλου ρευστής ή ελαστικής ουσίας ως π. χ. πετρε-
λαίου, ελαίου παραφρίνης ή καουτσούκ, έπί των
όποιων, έννοείται, ή έσωτερική ύγρασία του μεπτόν
ουδεμίαν ελίδρασαν έχει.

Αυτή είναι έν συντομία ή θεωρητική βάση
των μετρήσεων των έσωτερικών τάσεων έντός ένός
έκ μεπτόν έργον.

8.—ΜΕΡΙΚΑΙ ΠΡΑΚΤΙΚΑΙ ΕΦΑΡΜΟΓΑΙ

Αί περισσότεραι πρακτικάί εις τά έργα του πό-
λιτικού μηχανικού εφαρμογαί, άφορῶσιν άφ' ένός



Εικόνη. Le 7 Mars 1930.
Le Directeur Technique.
Είς. 11. Μέτρησις έσωτερικών τάσεων. Τοποθέτησις
δύο έσωτερικών ανωνότων έντός του τοίχου των
μεγάλων κυλινδρικών δεξαμενών μελέσεως του έργου
σταίου «Κόνο» έν Έλβεσίαν.

τήν δομήν των ύλικών (4) άφ' έντέρου δε την
μέτρησιν βελών, παραμορφώσεων, την μελέτην
ρηγιμάτων, τό σημαντόν του έδάφους και έν γενεί
όλας τάς μετρήσεις διά την δομήν και παραλαβήν
έργον πολιτικού μηχανικού.

(4) Είς την δομήν των ύλικών περιλαμβάνεται, ως
γνωστόν, και ή μέτρησις της ουσολής δοκιμίων έκ μεπτόν.
Είς τό Συνέδριον της Ζυρίχης ό καθηγητής E. Sænsen πα-
ρουσίασιν ουσολήν μετρήσεως ουσολής δοκιμίων εις διά-
βλους, μεγάλου μήκους και μικράς διατομής (δύγων τεταρ-
τά) εις ήν προφανώς δεν είναι δυνατή ή χρησιμοποιήσις
παραμορφώσεων μεπτόν κατασκευών, αλλά μόνον λεπτής σιμεν-
τοκονίας. Τό μειονέκτημα τούτο αίρεται διά της ουσολής
(είς. 9) διά της όποιας είναι δυνατόν να μετρησόμεν άκρι-
βέστερον ουσολήν κύβου έκ μεπτόν. Λεπτομερές περιγραφή
της ουσολής και της χρήσεως αυτής εφίσησονται εις τά
ότι έκτίθησιν πρακτικά του Συνεδρίου, (Συνεδρία 11 Σε-
πτεμβρίου, Γμήματο; Β).

Λόγω επικαιρότητος—ώς είναι γνωστόν, κατά
τό θέρος, έν Γαλλία, κατεργημένη μία γέφυρα
κατά την πρώτην δομήν με τό επιβαλλόμενον πλη-
ρες φορτίον—ώς μοι έπιτροπή να έλαναλάβω μόνον
έν έκ των παραδειγματων των άναγραφόμενων εις
τό εσχάτως έκδοθέν έν Παρισίοις ειδικόν σύγ-
γραμμά μου (5) και δευρ άφορῶ τάς δοκιμάς πρός
παραλαβήν γεφυρών 'Ως γνωστόν, μία τοιαύτη
δοκιμή συνίσταται εις την φόρτισιν της γεφύ-
ρας διά του πλήρους φορτίου και εις την μέτρησιν
των προκυπτόντων βελών δι' ύψομετρικού όργά-
νου. Έν τούτοις ουδέν άντίκειται περισσότερον εις
τήν λογικήν από την μέθοδον ταύτην. Διότι άρκεί
να υποθέσωμεν την ύπαρξιν ένός σοβαρού σφάλ-
ματος, δευρ διάφυγε την προσοχήν κατά τάς διαφό-
ρους προηγουμένως επιθεωρήσεις, διά να προβλέψο-
μεν ακώμη και ένδεχομένην κατάρρευσιν της γεφύ-
ρας, κατά την πρώτην δομήν αυτής με πλήρες
κινήτον φορτίον.

Πράγματι τό ζήτημα ως έχει εις την πραγματι-
κότητα είναι διπλής φύσεως και συνίσταται εις

- 1) Τύν έλεγχον του άν ή γέφυρα δύναται να
ανθέξη εις όλόκληρον τό φορτίον της δοκιμής.
- 2) Τούτου άποδειχθέντος, αλλά μόνον τότε, να
έλεγχθῆ πως σημεριφερέται ή γέφυρα ως προς τό
φορτίον τουτό.

Έστω λοιπόν μία γέφυρα της όποιας προσά-
τως άφηροέθησαν οι έυλόγτοι: Ουδέν δύναται να
μάς διαβεβαιώση ότι ή γέφυρα αυτή θα άνθέξη έπι-
τυχώς εις τάς δοκιμαστικάς φορτίσεις τούταντίον
μάλιστα ή εφθύνη την όποιαν έχομεν διά την ζωήν
έστω και έν ός μόνον έργάτιον, χειρισόμενον
κά φορτία, μάς επιβάλλει μίαν τοιαύτην άποψιν.

Τό άμεσον άποτέλεσμα αυτής θα είναι ή άντι-
τάσταις της δοκιμής με τό πλήρες φορτίον διά σειράς
διελεύσεων με ήλαττωμένα φορτία αύξανόμενα βιαθ-
μηδόν μέχρι του πλήρους φορτίου του προβλεπομέ-
νου έν τη συγγραφῇ άποχρεώσεων. Αλλά ή σειρά
αυτή των δοκιμών με αύξοντα φορτία στερεΐται
ένδιαφερόντος, άν δεν παρακολουθῆ τις έκ του πλη-
σίον τάς προκυπτούσας τάσεις εις τά κύρια τμήμα-
τα της γεφύρας, και δη εις εκείνα των όποιων ή
ένδεχομένη θραύσις θα ήδύναιτο να προκαλέσῃ την
κατάρρευσιν του συνόλου. Είναι προφανές ότι διά
τοιούτου είδους μετρήσεις επιβάλλεται να ληφθῶν
όπ' ήμιν αι εδρασθητότερα μέθοδοι. Διότι δεν πρέπει
να ληθιμόμεν ότι αι διαφοραί των τάσεων των
προερχομένων έκ των πρώτων δοκιμών με μειωμένα

(5) Βλέπε βιβλιογραφίαν παρόντος τεύχους.

Η ΣΥΓΧΡΟΝΟΣ ΕΞΕΛΙΞΙΣ ΤΟΥ ΒΕΤΟΝ-ΑΡΜΕ ΚΑΙ ΑΙ ΔΙ' ΑΥΤΗΣ ΠΑΡΕΧΟΜΕΝΑΙ ΕΙΣ ΤΟΝ ΑΡΧΙΤΕΚΤΟΝΑ ΔΥΝΑΤΟΤΗΤΕΣ

Όμιλία κ. Π. ΣΑΝΤΟΡΙΝΗ, Πολιτικού μηχανικού
παρά τῷ Ὑπουργείῳ Γεωργίας

Εἰς ἐκ τῶν σκοπῶν τῶν Συνεδρίων τῆς νέας Ἀρχιτεκτονικῆς εἶναι ὡς γνωστὸν ἡ ὀργανικὴ χρῆσιμοποίησις τῶν νεωτέρων ὑλικῶν δομῆς καὶ ἡ ἀνευρεσις ἐφαρμογῶν πρὸς τὰς ὁποίας ταῦτα προσαρμόζονται καλλίτερον.

Ἡ θεωρητικὴ καὶ πειραματικὴ ἔρευνα τῶν



Σχ. 1. Τροῦλλος Zeiss Dywidag. Μεταλλικὸς σκελετὸς χρησιμεύων συγχρόνως ὡς ἰκρίωμα καὶ ὡς ὄπλισμός τοῦ τροῦλλου

Fig. 1. Coupole Zeiss Dywidag, treillis métallique servant d'échafaudage, de montage et d'armature de la coupole

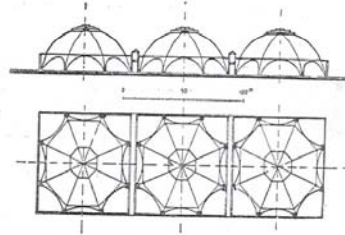
νεωτέρων ὑλικῶν ἔχει προχωρήσει ἐπαρκῶς σήμερον, ὥστε νὰ γνωρίζωμεν τὸν τρόπον συμπεριφορᾶς αὐτῶν ἔναντι τῶν ἐδικῶν παραγόντων, ὡς τῆς στατικῆς καὶ δυναμικῆς φορτίσεως, τῆς ἐπιρροῆς τοῦ χρόνου, τῆς ὑγρασίας, τῶν ἀτμοσφαιρικῶν ἐπιρροῶν κλπ.

Γνωρίζομεν ἐπακριβῶς τί δυνάμεθα ν' ἀναμένωμεν ἀπὸ τὸν συνδυασμὸν σκυροδέματος-σιδήρου, γνωρίζομεν νὰ ἐκτιμῶμεν τὰ πολλαπλᾶ πλεονεκτήματά του, καθὼς καὶ τὰ ὀχι ὀλιγότερα μειονεκτήματά του ἐξ ὧν δύναται νὰ ἀναφερθῆ ὡς σπουδαιότερον ἡ συστολὴ (retrait) τοῦ σιμέντου.

Ἀπομένει τὸ ζήτημα τῆς ἐξακριβώσεως τῶν τελειοτέρων συστημάτων κατασκευῆς καὶ εἰς τοῦτο

ἀκριβῶς ἀναφέρεται ἡ παρούσα διάλεξις.

Ἡ εἰδικὴ σημασία τοῦ ὑλικοῦ μπετόν ἀρμὲ διὰ τὴν μορφὴν καὶ τὸν ρυθμὸν τῶν κατασκευῶν, ἀνεγνωρίσθη μόλις κατὰ τὰ τέλη τοῦ παρελθόντος αἰῶνος. Ὁ νεωτερισμὸς τοῦ μπετόν ἀρμὲ προσέκαλεσε μίαν ἐξόρμησιν πρὸς ἀναζήτησιν νέων ἀρχιτεκτονικῶν μορφῶν ἐτέθησαν ἐπὶ τὸ ἔργον—καθὼς κατὰ τὴν γνώμην τοῦ ὀμιλητοῦ—μὲ τὴν πρόθεσιν νὰ ἐφεύρουν νέας μορφὰς, ἐνῶ αὐταὶ ἀποκαλύπτον-



Σχ. 2. Ἡ Μεγάλῃ Ἀγορὰ τῆς Λειψίας 76×225μ μέτρα, συγκειμένη ἀπὸ ἐπαλληλίαν τριῶν τροῦλλων διαμέτρου 76 μ.

Fig. 2. Halle du Grand Marché de Leipzig de 76×225 mètres, constituée par l'intersection de trois coupoles de 76 mètres de diamètre

καὶ κατὰ γενικὸν κανόνα ἀφ' ἑαυτῶν. Ἡ σπουδὴ αὐτὴ ὑπῆρξε βαθέως πεπλανημένη, δεδομένου ὅτι νέος τις ρυθμὸς ἀνακύπτει μόνον διὰ φυσικῆς ἐξελίξεως, καὶ ἀκόμη περισσότερο διότι μὲ τὰ νέα ὑλικά ἀπαιτοῦνται καὶ νεώτερα παραδοχαί, νεώτερα δημιουργικὰ πνεύματα.

Ἴδιον χαρακτηριστικὸν τῶν ἐκ σκυροδέματος κατασκευῶν εἶναι, ὅπως ὄλοι γνωρίζουν, ἡ μ ο ν ο λ ι θ ι κ ὴ τ η ς τ ω ν. Ἡ ἰδιότης αὕτη, τοῦ νὰ χύνονται δηλαδὴ ἄνευ ἀρμῶν ἐντὸς τύπων, εἶναι τὸ ἀντίθετον ἐκεῖνου τὸ ὁποῖον οἱ σύνεδροι ἀντελήφθησαν εἰς τὴν Ἀκρόπολιν, ὅπου οἱ ἀρχαῖοι Ἑλληνες ἐκοπίασαν ἀπειρώς διὰ νὰ καταστήσουν κατὰ τὸ δυνατόν ἀοράτους, τοὺς ἀναποφεύκτους ἀρμούς μεταξὺ τῶν τεμαχιῶν ἐξ ὧν κατασκευάζοντο οἱ ναοί. Ἡ ἔλλειψις αὕτη τῶν ἀρμῶν δὲν δύναται νὰ δια-

...μετα, ομοιωματι εν οριζοντια προβολη διαστάσεις των κατασκευων δεν υπερβαίνουν τα 15-20 μ. άλλως εϊμεθα υποχρεωμένοι να προβλέψωμεν τεχνικούς άρμους δια να εξουδετερώσωμεν την επίδρασιν των θερμοκρασιακών μεταβολών και της συστολής του σιμέντου.

Τα στοιχεία των εκ μεττον άρμε κατασκευων είναι κατά πρώτον ή π λ ά ξ, μετά ή άνευ ενι-



Σχ. 3. Πρότυπον έν σμικρῃ τῆς μεγάλης αγοράς τῆς Λειψίας (βλ. άνωτέρω σχ. 2)

Fig. 3. Modèle du Grand Marché de Leipzig (v. Fig. 2)

σχύσεων εις τὰ άκρα αὐτῆς, ένισχύσεων αἰτινες άποτελοῦν, ὡς γνωστὸν, τὸ αἰώνιον ἐπίμαχον σημεῖον μεταξύ τοῦ ἀρχιτέκτονος καὶ τοῦ μηχανικοῦ. Ἡ συμπαγῆς πλᾶξ είναι οικονομική, μόνον ἐφ' ὅσον τὸ άνοιγμὰ τῆς δὲν υπερβαίνει ὀλίγα μέτρα.

Μετά τὴν ἀπλήν πλάκα ἐρχεται ή με νε υ ρ ὠ σ ει ς τ ο ι α ὕ τ η, ὅπου αἱ νευρώσεις εἴτε είναι ἐμφανεῖς εἴτε ἐνσωματωμένοι ἐντὸς τοῦ πάχους τῆς πλάκῃς (δάπεδα Zöllner). Κατωρθώθη τοιοῦτοτρόπος να καλυφθῆ ἐπιφάνεια μέχρι 10x10 μέτρων με πλάκα ὀλικοῦ πάχους μόλις 85 ἐκατοστῶν. Ἡ κατασκευὴ αὕτη ἐπετεύχθη ὑπὸ τοῦ παρισταμένου διαπρεποῦς ἰδικοῦ κ. Hubacher (*).

Τὸ ἀκόλουθον στοιχεῖον κατασκευῆς είναι ή

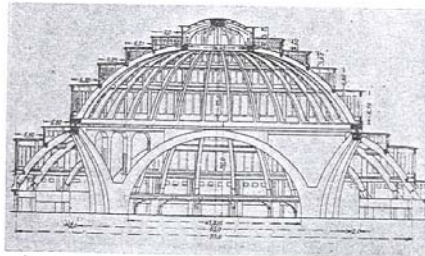
(*) Ἡ παροῦσα διάλεξις ἀπεφασίσθη τῇ προτροπῇ τοῦ διακεκριμένου μηχανικοῦ κ. Hubacher καὶ ἐτέμων ἐκ τῶν μελῶν τοῦ Συνεδρίου, οἵτινες παρεκάλεσαν τὸν ὀμιλητὴν ὅπως ἀνακεῖθῃ τὴν ἐπέκτασιν τῆς μηχανοειδοῦς στήριξεως εἰς θόλους καὶ τροῦλλους τὴν ὁποίαν πρώτος αὐτός ἐπενόησε καὶ ἐφῆρμοσε. Παραλείπομεν τὸ ἐν λόγῳ μέρος τῆς διαλέξεως τοῦ ὀμιλητοῦ παραπέμποντες εἰς τὰ σχετικὰ λεπτομερῆ δημοσιεύματά του εἰς τὰ περιοδικὰ: Beton und Eisen (1924-1930), Le Constructeur de Ciment Armé (1925), Bauingenieur (1925), «Ἔργα», «Τεχνικὰ Χρονικὰ» (τεύχος 18, 1932) καὶ ἰδίως εἰς τὸ κλασσικὸν σύγγραμμα τοῦ καθηγητοῦ Lewe: Die Pflanzwerke (Βερολῖνον 1926), ὅπου ὀλόκληρον τὸ τελευταῖον κεφάλαιον είναι ἀφιερωμένον εἰς τὰς εἰδικὰς κατασκευὰς τοῦ ὀμιλητοῦ.

Ἡ διάλεξις ἀνωδεύθη ὑπὸ 19 φρεσινῶν προβολῶν δεικνύσας λεπτομερείας τῶν κατασκευῶν τούτων εἰς τὰς ἐγκαταστάσεις τοῦ ἐργοστασίου «Κρόνος» ἐν Ἐλεσθίνι.

δ ο κ ὄ ς, συνδεδεμένη ὀργανικῶς ή μη με τὴν πλάκα. Ἐνταῦθα γίνεται παραδεικτὸν ὅτι τὰ ἐκ τῆς πλάκῃς προερχόμενα φορτία μεταδίδονται ἐπὶ μιᾶς νευρώσεως ἥτις, ὑποτιθιμένη ἄκαμπτος καὶ ἀπαραμόρφωτος, μεταφέρει αὐτὰ ἐπὶ τῆς κυρίας δοκοῦ. Ἀντιθέτως πρὸς τὰς ξυλῖνας ή μεταλλικὰς κατασκευὰς αἱ ἐκ σκυροδέματος δοκοὶ δύνανται να ἔχουν τὴν ἀνωτέραν αὐτῶν ἐπιφάνειαν ἐπὶ τῆς ἀνωτέρας τοιαύτης τῆς πλάκῃς, τοῦθ' ὅπερ ἐπιτρέπει σχετικὴν ἐλάττωσιν τοῦ συνολικοῦ ἔθνους τῆς κατασκευῆς. Δυστυχῶς καὶ αἱ δοκοὶ αὐτὰ φέρουν σχεδὸν κατὰ κανόνα ἐνισχύσεις εἰς τὰ άκρα των. Ἐν προκειμένῳ ὁμως καὶ ἀντιθέτως πρὸς τὴν περίπτωσιν τῶν πλάκῶν, ὅπου πάντοτε σχεδὸν εὑρίσκειται εὐσχημος τρόπος ἀποφυγῆς τῶν ἐνισχύσεων, τὸ ζήτημα καθίσταται πλέον λεπτόν. Πράγματι, ἀνεξαρτήτως τοῦ ζητήματος τῶν ἀρνητικῶν ροπῶν αἱ ὁποῖαι ἀφ' ἑαυτῶν ἀπαιτοῦν ἐνισχύσιν τῶν άκρων τῆς δοκοῦ, ἐπεμβαίνει ἐδῶ καὶ νέος παράγων οἰσιώδους σημασίας, μὴ δυνάμενος να παραβλεφθῆ ὅπως εἰς τὴν περίπτωσιν τῶν πλάκῶν: αἱ διαμητικαὶ τάσεις.

Εἰς τὴν Ἀμερικὴν, λόγῳ τῶν ὑψηλῶν ἡμερομισθίων καὶ τῆς ἀνάγκης ταχείας κατασκευῆς, ἀποφύγονται συχνὰ αἱ ἐνισχύσεις διὰ τῆς αὐξήσεως κατὰ π τοῦ ἔθνους τῆς δοκοῦ καὶ τῆς χρησιμοποίησης, εἰς τὰ άκρα αὐτῆς, σκυροδέματος καλλιτέρας ποιότητος.

Εἶτα ὁ ὀμιλητῆς ἀσχολεῖται με τὰ π ο λ υ ὀ



Σχ. 4. Τὸ μνημεῖον τῆς Ἐκατονταετηρίδος τοῦ Breslau. Τροῦλλος διαμέτρου 65 μ.

Fig. 4. Monument Centenaire de Breslau. Coupole de 65 mètres de diamètre

ρ ο φ α π λ α ἰ σ ι α. Ἐνῶ κατ' ἀρχὰς αἱ δοκοὶ ἐστήριζοντο ἐπὶ τοίχων ἐκ λιθοδομῆς, ταχῶς ἐθεωρήθη προτιμότερον να μεταβιβασθοῦν τὰ φορτία των ἐπὶ στύλων ἐκ μεττον άρμε καθυστήρη-

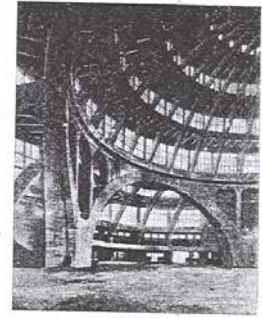
σεν όμως πολύ ή εξεύρεσις άκριβών μεθόδων ύπολογισμού ενός τοιούτου συστήματος. Πράγματι, μόλις κατά την διαρρεύσαν δεκαπενταετιάν παρεμερίσθησαν αί παλαιά μέθοδοι ύπολογισμού καθ' ός αί δοκοί και οί στύλοι ελογίζοντο ως άνεξαρτήτως άλλήλων δρώντες. Τό άποτέλεσμα ήτο οίον άνειμέντο, δηλαδή ή ελάττωσις τών διαστάσεων τών όριζοντίων δοκών, καθ' όσον έπεβραιώθη ότι οί κατακόρυφοι στύλοι άνεκούφιζον αλοητώς τός όριζοντίας δοκούς.

→ Αντί να μεταβιάζωνται τά φορτία τών δαπέδων επί δοκών και δι' αυτών επί τών στύλων, έσκέφθησαν εις την Άμερικην να τοποθετήσουν τās πλάκας άπ' ευθείας επί τούτων, άνευ μεσολαβήσεως νευρώσεων, τούθ' όπερ εκ πρώτης όψεως έφαινετο λογικώτατον, και διά να μη διατυπηθή ή ή πλάξ ύπό του στύλου έπενοήθη ή ένίσχυσις τών σημείων στηρίξεως τής πλακός δι' ενός ειδικού κιονοκράνου. Τοιαύτη ύπήρξεν ή άρχή τών μνημείων πλακών, αί όποιαί έσημείωσαν καταπληκτικήν διάδοσιν έν Άμερικη, άμα τή έμφανίσει των. Εις την Ευρώπην όμως τό πρῶγμα έλαβε διαφορετικήν όδόν, διότι έδώ ή δικαιοδοσία τών εκ μετεόν άρμέ κατασκευών εύρίσκειτο εις την άποκλειστικήν κυριότητα τών θεωρητικών, οίτινες ήρονούτο διαρρήδην να παράσχουν άσυλον εις νέον σύστημα κατασκευής του όποιον δέν ήτο δυνατόν να έξιχνιάσουν ευθύς άμέσως τούς δυσκολωτάτης φύσεως ύπολογισμούς. Έπειδή εύρίσκοντο έν άδυναμία να ύποτάξουν τό σύστημα αυτό εις τόν λογισμόν, τό ήγνόσαν έπίσημως επί έτη μακρά, καιτοι έν τῶ μεταξύν ειχε διαδοθή τεραστώς εις την γενέτειράν του, άναπτυχθέν εις σειράν εμπειρικών μεθόδων, δεδομένου ότι εκεί όλίγον ένδιεφέροντο διά τās μαθηματικής φύσεως δυσκολίας. Ο όμιλητής άναφέρει συγκεκριμένως ότι ήδη από του 1925 τās 80% τών πλακών έν Άμερικη κατασκευάζοντο ως μνημειοειδείς. Έν τῶ μεταξύν ελύθη ύπό του Lewe περί τό 1922 τό μαθηματικόν πρόβλημα τών μνημειοειδών πλακών, παρά δε του όμιλητου τό 1923 τό κατασκευαστικόν πρόβλημα τών πλακών τούτων, έξευρέθη δηλαδή ή όρθή διάταξις τών όπλισμών και αί διαστάσεις τής πλακός και τών κιονοκράνων. Έπετεύχθη ταυτοχρόνως ύπό του ίδιου ή επέκτασις τής μνημειοειδούς στηρίξεως πλακών και εις άμφικλινείς στέγας, θόλους και τρούλλους.

Παρερχόμενος τά πολυόροφα πλαίσια ό όμιλητής μνημονεύει είτα ιδιαίτέρως τά πλαίσια, τά όποια άποτελούν τόν άκαμπτον σκελετόν τών

μεγάλων ύποστέγων. Η γερμανική έπιστήμη συνέβαλεν εύρώς εις την θεωρητικήν μελέτην και την κατασκευήν αυτών, εις άνοίγματα συγχώνικις υπερβαίνοντα τά 35 μέτρα. Η επικάλυψις ενός τοιούτου ύποστέγου, αντί να ταθη άπλώς μεταξύν τών πλαίσων τά όποια άποτελούν τόν άκαμπτον σκελετόν τής κατασκευής, δύναται να καταστή φέρον στοιχείον αυτών προς τούτο χρησιμοποιείται λεπτή μεμβράνη εκ μετεόν άρμέ, ή όποια παίζει ταυτοχρόνως τόν ρόλον φέροντος στοιχείου και στοιχείου επικάλυψεως του χώρου.

Κατ' αυτόν τόν τρόπον ό όμιλητής φθάνει εις



Σχ. 5. Ο τρούλλος του μνημείου της Έκατοναετηρίδος του Breslau, όρώμενος εκ του έσωτερικού (προβ. εικ. 4)

Fig. 5. Détail intérieur de la coupole du monument Centenaire de Breslau (v. Fig. 4)

τούς θόλους οί όποιοι χαρακτηρίζονται εκ τής λίαν λεπτής μεμβράνης έξών συνίστανται. Τό είδος αυτό τών κατασκευών έχει τό δυσάρεστον μειονέκτημα τής μεταδόσεως όριζοντίων ώθήσεων επί τών βάσεων έξών στηρίζεται.

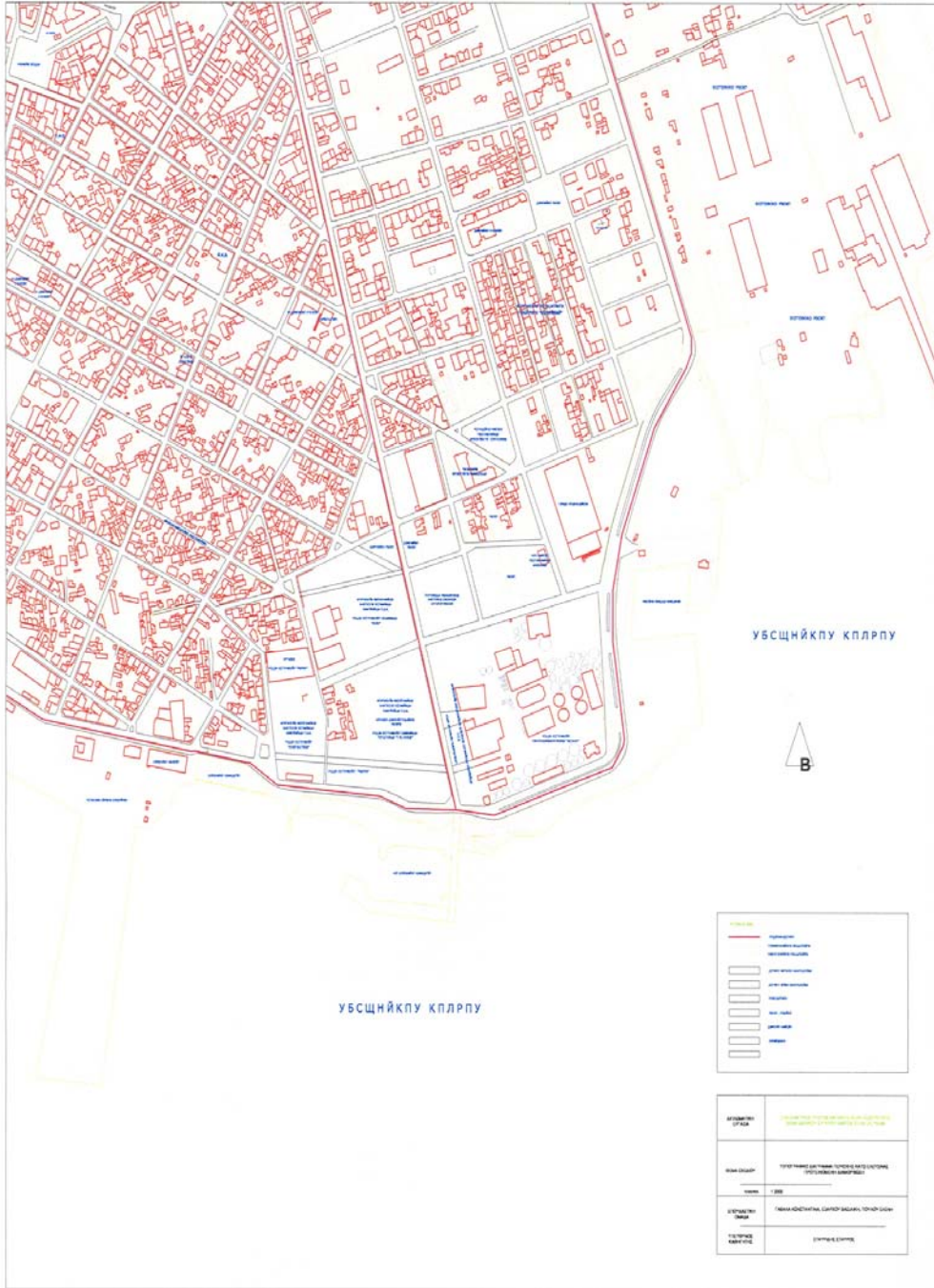
Έκτός τών συνήθων θολωτών ύποστέγων τά όποια υπερβαίνουν ένίοτε εις άνοίγμα τά 40 μέτρα, έπραγματοποιήθησαν κατά τά τελευταία έτη αξιόλογοι νεώτεροι κατασκευαί, κυρίως δε οί τρούλλοι συστήματος Zeiss - Dywidag. Συνίστανται από μεταλλικόν δίκτυον, συντιθέμενον διά κοχλιών από άνεξάρτητα τεμάχια, τό όποιον τοιουτοτρόπως άποτελεί τό ίκρίωμα και τόν όπλισμόν τής κατασκευής. Ούτω εις την πόλιν Iena κατασκευάσθη τρούλλος διαμέτρου 40 μέτρων και πάχους μόνον έξέκατοστών.

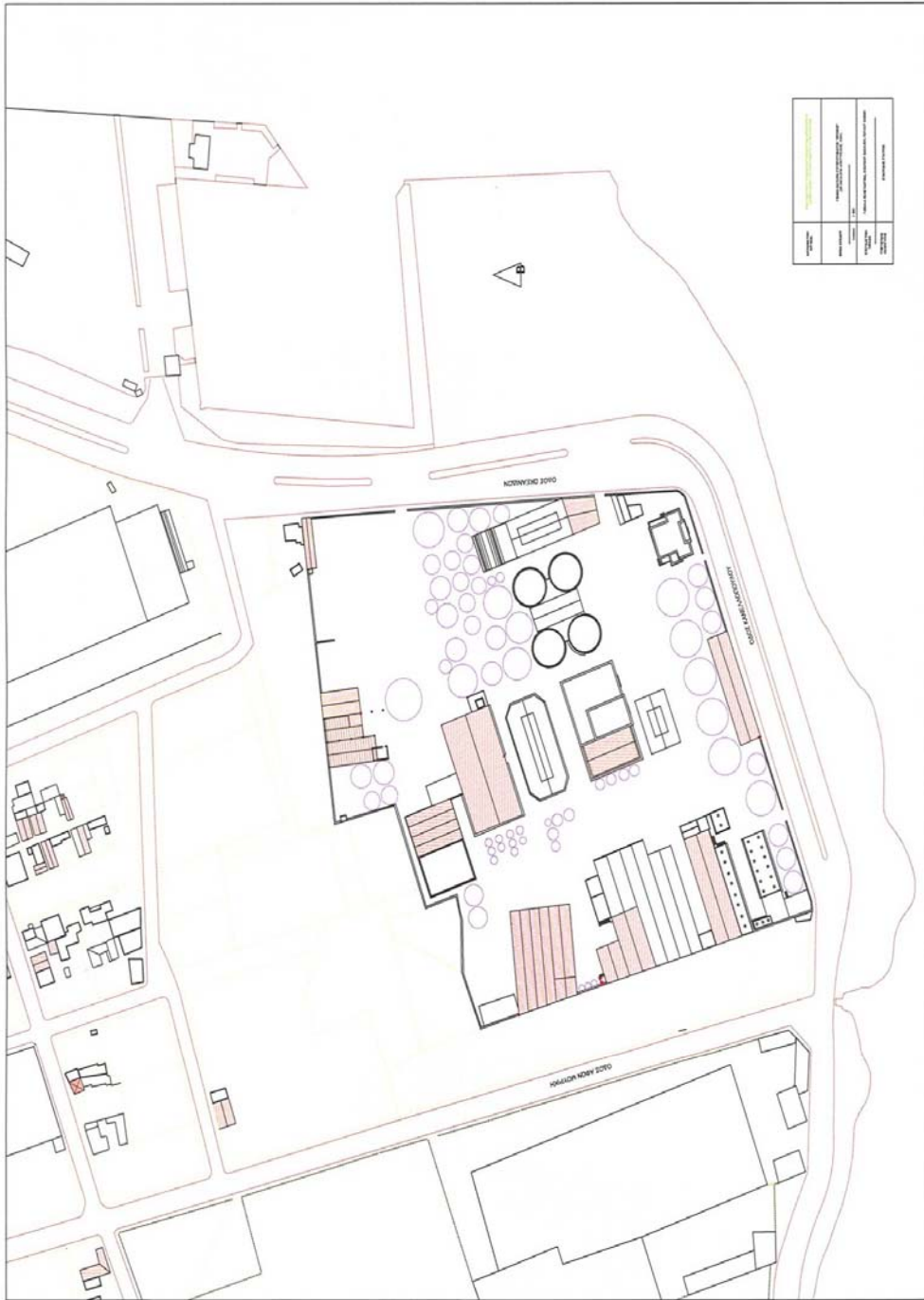
Έν' άκόμη σημαντικώτατον βήμα ύπήρξεν ό

ΣΧΕΔΙΑ

Από το προσωπικό αρχείο των ΓΑΒΑΛΑ ΚΩΝ/ΝΑ, ΕΞΑΡΧΟΥ
ΒΑΣΙΛΙΚΗ, ΠΟΥΛΟΥ ΕΛΕΝΗ.

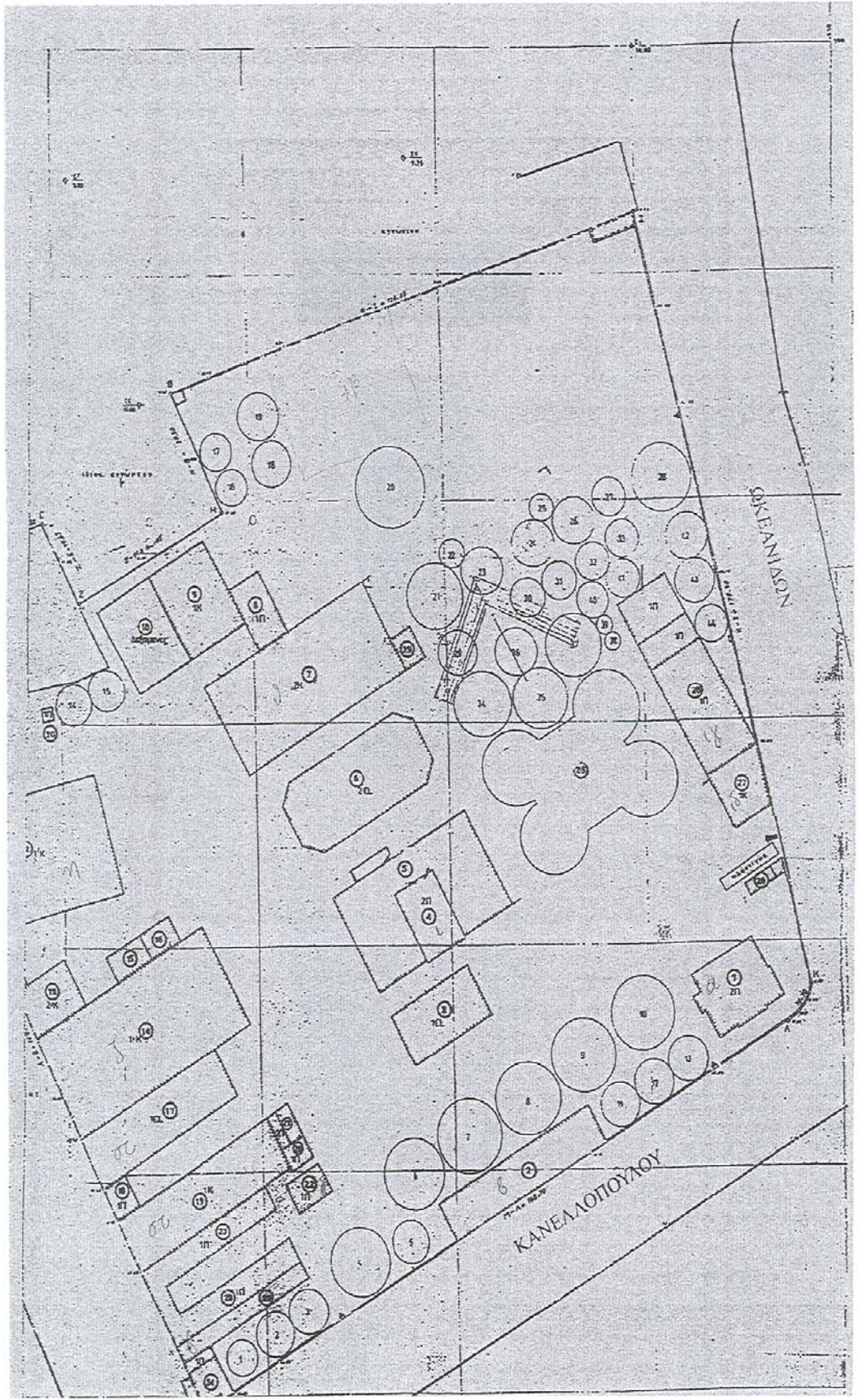


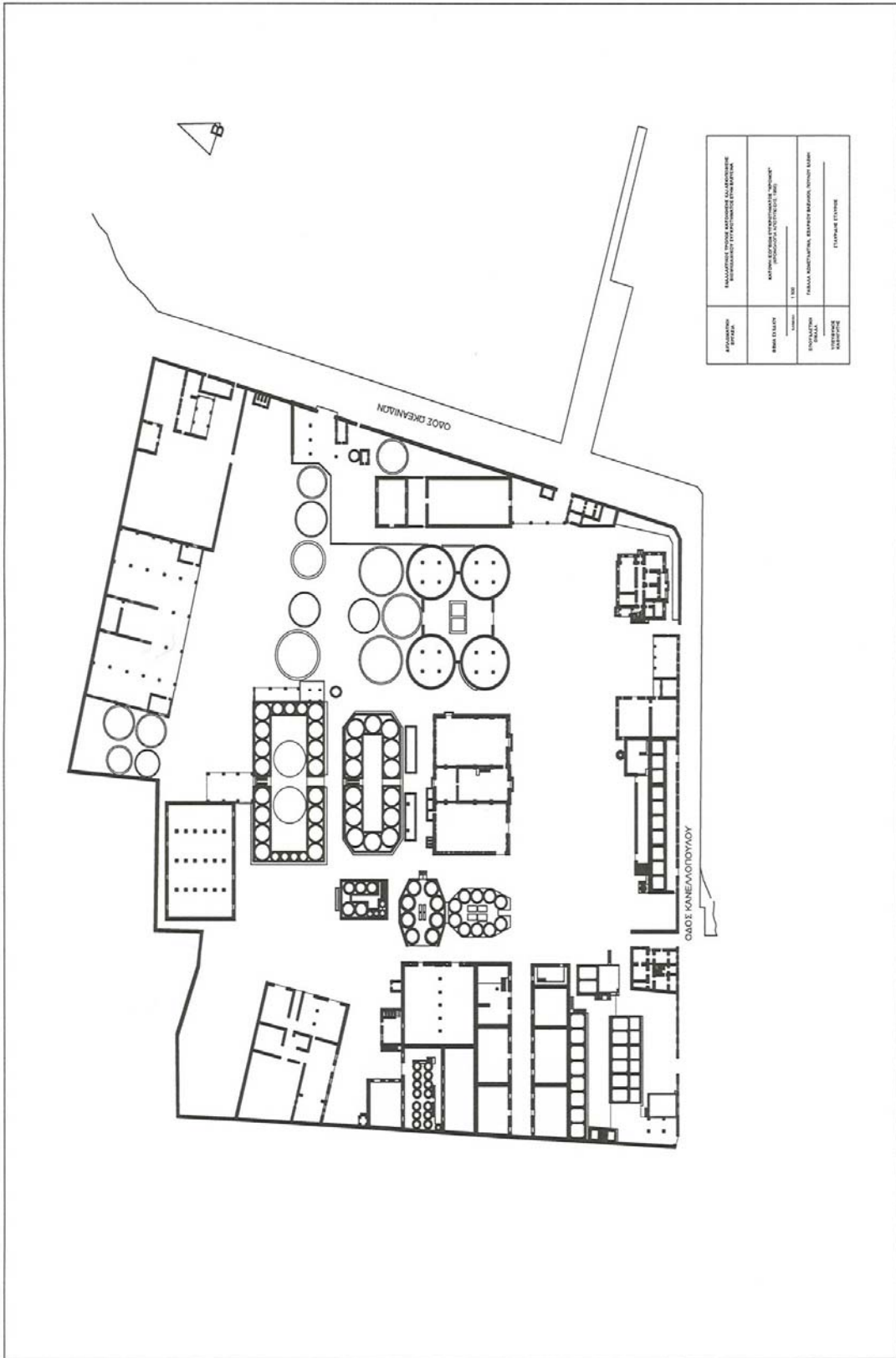


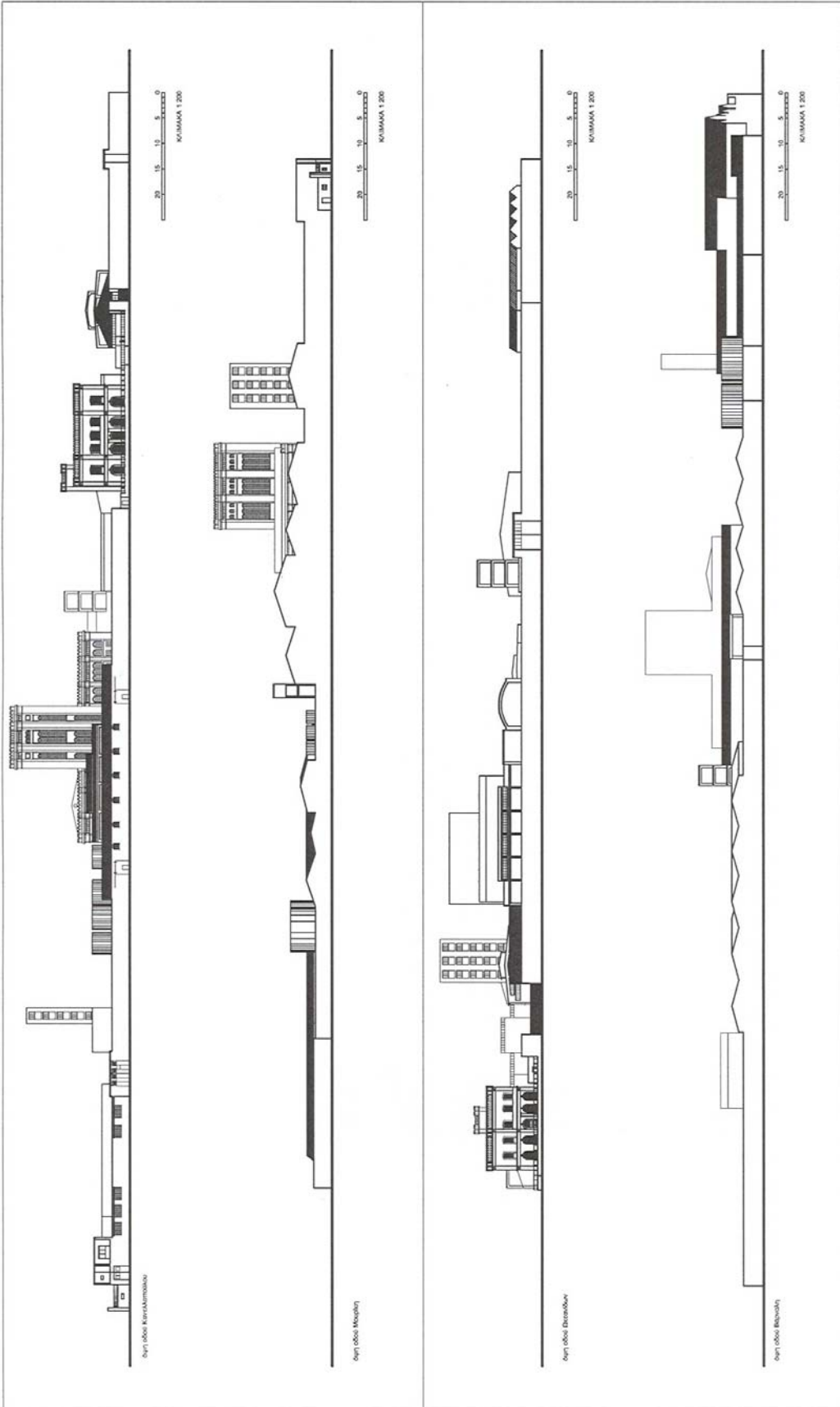


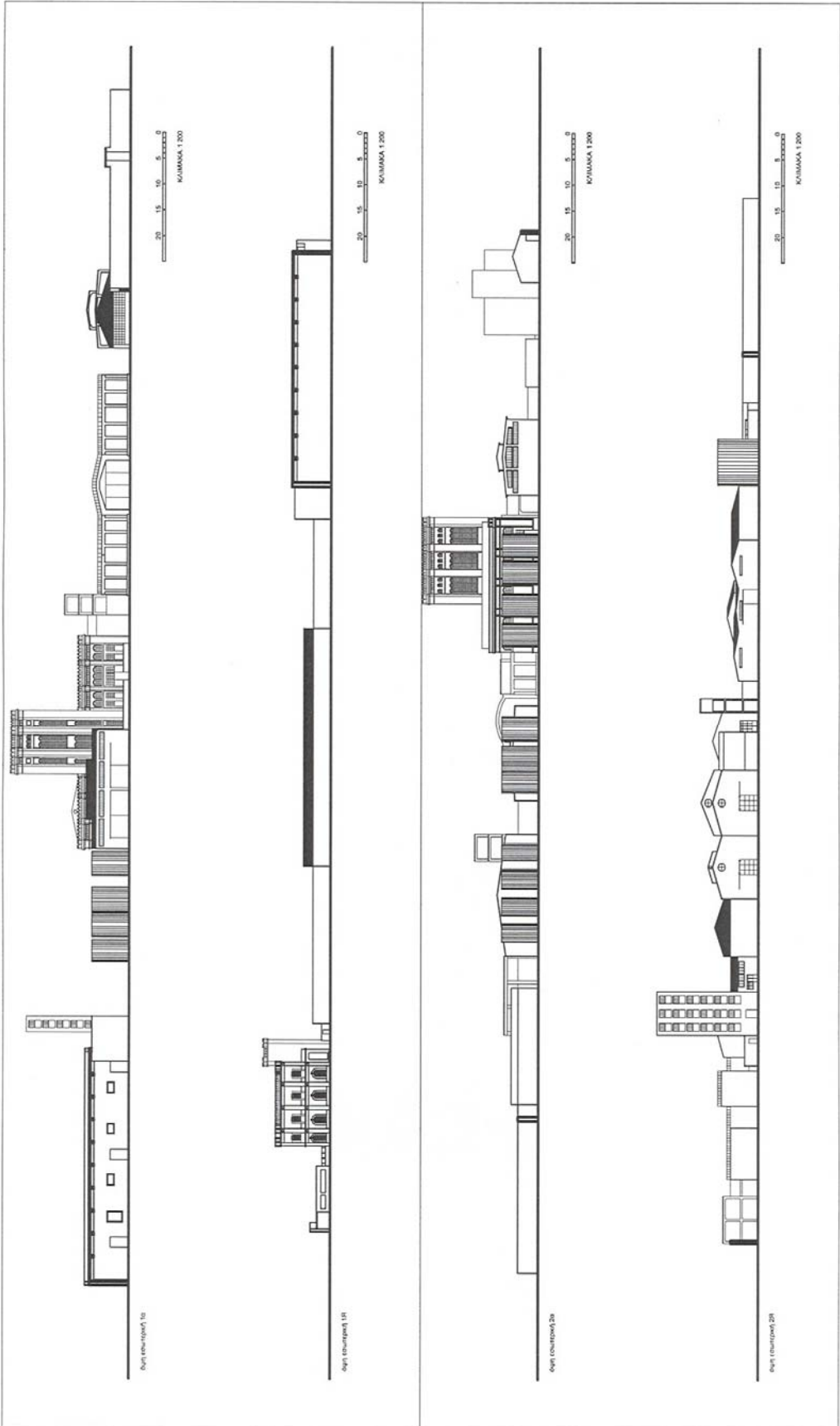












Σχέδια από την Πολεοδομία Ελευσίνας (4)

Ε.Π.

Α.Ε. ΟΙΝΟΠΝΕΥΜΑΤΟΠΟΙΪΑΣ
ΕΡΓΟΣΤΑΣΙΟΝ "ΚΡΟΝΟΣ,"
ΕΝ ΕΛΕΥΣΙΝΙ

Εν Ελευσίνοι τη 18 Ιουνίου 1969

Αριθ. Πρωτ.

ΥΠΕΥΘΥΝΟΣ ΔΗΛΩΣΙΣ

Ο υπογεγραμμένος Δημήτριος Αδάμ Διευθυντής, του εν' Ελευσίνοι εργοστασίου ΚΡΟΝΟΣ της Α.Ε. ΟΙΝΟΠΝΕΥΜΑΤΟΠΟΙΪΑΣ, δηλώ υπευθύνως και εν γνώσει των συνεπειών του Νόμου "περί ψευδοῦς δηλώσεως", ὅτι ἅπαντα τὰ κτίσματα τὰ ἐμφαινόμενα ε τὸ τοπογραφικὸν διάγραμμα τὸ συνοδεῦον τὴν μελέτην διὰ τὴν κατασκευὴν ὑποστέγου ὑφίστανται πολὺ πρότερον τοῦ ἔτους 1947.-



Ο ΔΗΛΩΝ

Α. Ε. ΟΙΝΟΠΝΕΥΜΑΤΟΠΟΙΪΑΣ
ΕΡΓΟΣΤΑΣΙΟΝ ΚΡΟΝΟΣ
Ο ΔΙΕΥΘΥΝΤΗΣ

Δ. Η. Α. & Π.
ΥΠΩ. ΓΕΝ. ΑΣΦ. ΑΘΗΝΩΝ (ΣΤΑΘΜΑ ΙΕ)
Α. 224702 / 19.9.61

ΒΑΣΙΛΕΙΟΝ ΤΗΣ ΕΛΛΑΔΟΣ
ΥΠΟΥΡΓΕΙΟΝ ΟΙΚΟΝΟΜΙΚΩΝ
ΓΕΝΙΚΟΝ ΧΗΜΕΙΟΝ ΚΡΑΤΟΥΣ
ΔΙΕΥΘΥΝΣΙΣ ΦΟΡΟΤΕΧΝΙΚΗ
ΤΜΗΜΑ Β'



Αριθ. Πρωτ. 15630/2527

Θ έ μ α "Περί χορηγήσεως άδειας έκτελέσεως του έν 'Ελευσίη
Οίνοποιείου της ΑΕ "Οίνοκνευματοποιίας"

Α Π Ο Φ Α Σ Ι Σ

Ο ί ' Υ π ο υ ρ γ ο ς
Οίκονομικών καί Βιομηχανίας

Λαμβόντες ύπ' όψιν:

1.- Τήν ύπ' αριθ. 670/18-3-1969 σχετικήν αίτησιν της
Α.Ε. "Οίνοκνευματοποιίας"

2.- Τάς διατάξεις του 'Αν.Νόμου της 29-5-1935 "περί ίδρύσεως κα'
έκτελέσεως βιομηχανιών" ώς έτροποποιήθη μεταγενεστέρως ώς καί της
παραγρ.8 του άρθρου 5 του Κώδικος Νόμων "περί Φορολογίας του Οίνο-
πνεύματος".

3.- Τάς παραγράφους 1 & 2 του άρθρου 2 του Α.Ν. 19/1967, δι' ού
άντικαθίσταται τό άρθρον 3 του Α.Ν. 4/1967 "περί άποκαταστάσεως εύ-
ρυθμίας είς τήν λειτουργίαν των δημοσίων 'Υπηρεσιών, Ν.Π.Δ.Δ. κ.λ.π."
καί τήν δυνάμει του άρθρου 3 του Α.Ν. 4/1967 έκδοθεύσαν ύπ' αριθ.Δ.
6741/24.6.67 κοινήν άπόφασιν του κ. 'Αντιπροέδρου της Κυβερνήσεως
καί του κ. 'Υπουργού των Οίκονομικών, δι' ής καθορίζονται τά διατηρη-
μένα Συμβούλια

Α πο φ α σ ί ζ ο μ ε ν

Χορηγοϋμεν είς τήν Α.Ε. "Οίνοκνευματοποιίας"
τήν άδειαν έκτελέσεως του έν 'Ελευσίη Οίνοποιείου της δια της έγκατα-
σεως έν αύτῷ των κάτωθι μηχανημάτων, ήτοι:

1. Ένός (1) άποραγιστηρίου σταφυλών κλήρους μετά κινητήρος 10 HP, 1900
στροφών ένό λεπτόν.
- 2) Δύο (2) κοχλιωτών μ. τροφορέων σταφυλών του ένός όριζοντίου καί του
έτέρου κεκλιμένου, μετά των κινητήρων των καί λοιπών έξαρτημάτων.
- 3) Μιάς (1) είδικής άντλας τριγυτου κλήρους, μετά κινητήρος 4 HP, 1000
στροφών ένό λεπτόν.

./.

καί όρρίζομεν **έξέμνηον** πρόθεσμαν από τής κληροποίησεως τής παρούσης είς τήν ένδιαφερομένην διά τήν ένέργειαν τής **έπεκτάσεως** ταύτης.

Διά τής παρούσης ούδεμία άναλαμβάνεται ύποχρέωσις διά τήν χορήγησιν τοϋ τυχόν άπαιτηθησομένου συναλλάγματος διά τήν είσαγωγήν τών σχετικών μηχανημάτων.-

Έν Αθήναις τῇ 10[᾽] Απριλίου 196 9

Οἱ Ὑπουργοί

Έπί τών Οίκονομικῶν

Έπί τής Βιομηχανίας

ΑΔΑΦ.ΑΝΑΡ.ΥΠΕΡΟΨΥΑΟΣ

Κ.ΚΥ.ΡΑΙΟΣ



Κοινοποιήσεις

- 1) Ὑπουργεῖον Βιομηχανία Γεν.Δ.νσιν Βιομηχανίας - Δ/νσιν Α΄
- 2) Ὑπηρεσίαν Μηχανολογίας **Ἀθηνῶν**
- 3) Παρ/μα Γ.Χ.Κ. **Ἑλευθίνος** είς διπλοῦν ἵνα λάβη γνώσιν διά τά καθ'έαυτό, έπιδόση τήν έτέραν είς τήν ένδιαφερομένην νομίμως χαρτοσημασμένην ύποβάλῃ ἡμῖν τό οίκειον άποδεικτικόν έπιδόσεώς της καί έν καιρῶ άναφέρῃ ἡμῖν περί τής πραγματοποιήσεως ἢ μή τής έπεκτάσεως τοϋ έργοστασίου τούτου έντός τής διά τής παρούσης τασσομένης πρόθεσμάς
- 4) Γραφεῖον

ΕΠΙΛΟΓΗ ΒΙΒΛΙΟΓΡΑΦΙΑΣ

Α. ΠΗΓΕΣ

Αισχύλεια Βιβλιοθήκη Ελευσίνας

Αρχείο Γαβαλά Κων/νας, Εξάρχου Βασιλικής, Πούλου Ελένη, Αρχιτεκτόνων
Μηχανικών, Ε.Μ.Π.

Βιβλιοθήκη της Βουλής των Ελλήνων

Δήμος Ελευσίνας

Εργατικό Σωματείο Ελευσίνας

Εθνικό Τυπογραφείο

Εθνικό Μετσόβιο Πολυτεχνείο, Τμήμα Αρχιτεκτόνων Μηχανικών

Ιστορικό Αρχείο Εθνικής Τράπεζας της Ελλάδος

Περιοδικό «Πόσιμον Ύδωρ», κο. Ντίνο Ρούσση

Πολεοδομία Ελευσίνα

Τεχνικό Επαγγελματικό Επιμελητήριο

Υπουργείο Ανάπτυξης και Βιομηχανίας

Υπουργείο ΠΕΧΩΔΕ, τμήμα διατηρητέων

Επίσης θα θέλαμε να ευχαριστήσουμε για την βοήθειά τους, τους κυρίους Καλομενίδη, Τσουφαλά, Μπέριο και Παπαιωάννου και τους καθηγητές μας Πόπη Π. Θεοδωρακάκου-Βαρελίδου και Γιώργο Κ. Βαρελίδη για την πολύ σημαντική βοήθεια και καθοδήγηση κατά τη διάρκεια της εργασίας μας.

Β. ΒΙΒΛΙΟΓΡΑΦΙΑ

Περιοδικές Εκδόσεις

ΠΕΡΙΟΔΙΚΟ «ΠΟΣΙΜΟΝ ΥΔΩΡ», ΤΕΥΧΗ 10-19

ΕΦΗΜΕΡΙΣ ΤΗΣ ΚΥΒΕΡΝΗΣΕΩΣ, 11^{ης} ΑΥΓΟΥΣΤΟΥ 1911, ΑΡ. ΦΥΛΛΟΥ 223

ΕΦΗΜΕΡΙΣ ΤΗΣ ΚΥΒΕΡΝΗΣΕΩΣ, 6^{ης} ΜΑΡΤΙΟΥ 1990, ΑΡ. ΦΥΛΛΟΥ 103

ΤΕΧΝΙΚΑ ΧΡΟΝΙΚΑ, ΤΕΥΧΗ 1^{ης} ΜΑΡΤΙΟΥ 1932, 5^{ης} ΟΚΤΩΒΡΙΟΥ 1933

Συγγράμματα

ΒΑΣ. ΒΛ. ΣΦΥΡΟΕΡΑΣ, ΙΣΤΟΡΙΑ ΤΗΣ ΕΛΕΥΣΙΝΑΣ- ΑΠΟ ΤΗ ΒΥΖΑΝΤΙΝΗ ΠΕΡΙΟΔΟ ΜΕΧΡΙ ΣΗΜΕΡΑ, ΕΚΔΟΣΗ ΔΗΜΟΥ ΕΛΕΥΣΙΝΑΣ, ΕΛΕΥΣΙΝΑ 1985

ΓΑΒΑΛΑ ΚΩΝ/ΝΑ, ΕΞΑΡΧΟΥ ΒΑΣΙΛΙΚΗ, ΠΟΥΛΟΥ ΕΛΕΝΗ, ΔΙΠΛΩΜΑΤΙΚΗ ΕΡΓΑΣΙΑ «ΕΝΑΛΛΑΚΤΙΚΟΣ ΤΡΟΠΟΣ ΚΑΤΟΙΚΗΣΗΣ ΚΑΙ ΑΞΙΟΠΟΙΗΣΗΣ ΒΙΟΜΗΧΑΝΙΚΟΥ ΣΥΓΚΡΟΤΗΜΑΤΟΣ ΣΤΗΝ ΕΛΕΥΣΙΝΑ», ΕΠΙΒΛΕΠΩΝ ΚΑΘΗΓΗΤΗΣ ΑΡΧΙΤΕΚΤΟΝΙΚΗΣ Ε.Μ.Π. ΣΤΑΥΡΙΔΗΣ ΣΤΑΥΡΟΣ (ΤΟΜΕΑΣ 3), ΙΟΥΛΙΟΣ 2004

ΓΕΩΡΓΙΑ ΓΙΑΓΤΖΟΓΛΟΥ-ΑΝΤΩΝΙΑΔΟΥ, ΤΑ ΕΡΓΟΣΤΑΣΙΑ ΤΗΣ ΕΛΕΥΣΙΝΑΣ, ΠΡΑΚΤΙΚΑ Ζ' ΣΥΜΠΟΣΙΟΥ ΙΣΤΟΡΙΑΣ ΚΑΙ ΛΑΟΓΡΑΦΙΑΣ ΑΤΤΙΚΗΣ , ΕΚΔΟΣΗ ΔΗΜΟΥ ΕΛΕΥΣΙΝΟΣ, ΕΛΕΥΣΙΝΑ 1999

ΓΕΩΡΓΙΟΣ ΗΛ. ΜΟΝΑΧΟΛΙΑΣ, Η ΕΛΕΥΣΙΝΑ ΤΟΥ ΧΘΕΣ ΚΑΙ ΤΟΥ ΣΗΜΕΡΑ, ΕΚΔΟΣΗ ΑΙΜΙΛΙΑΣ ΓΕΩΡ. ΜΟΝΑΧΟΛΙΑ, ΕΛΕΥΣΙΝΑ 1982

ΙΩΑΝΝΗΣ ΝΙΚ. ΠΑΠΑΝΙΚΟΛΑΟΥ, ΙΣΤΟΡΙΚΟ ΤΗΣ ΑΝΑΠΤΥΞΗΣ ΤΗΣ
ΒΙΟΜΗΧΑΝΙΑΣ ΣΤΗΝ ΕΛΛΑΔΑ, Η ΒΙΟΜΗΧΑΝΙΑ ΣΤΗΝ ΕΛΛΑΔΑ, ΤΕΧΝΙΚΟ
ΕΠΙΜΕΛΗΤΗΡΙΟ ΤΗΣ ΕΛΛΑΔΟΣ

ΜΕΓΑΛΗ ΕΓΚΥΚΛΟΠΑΙΔΕΙΑ ΓΙΟΒΑΝΗ ,ΕΚΔΟΣΕΙΣ Χ.ΓΙΟΒΑΝΗ, 1980

ΧΡΙΣΤΙΝΑ ΑΓΡΙΑΝΤΩΝΗ, ΟΙ ΑΡΧΕΣ ΤΗΣ ΕΚΒΙΟΜΗΧΑΝΙΣΗΣ ΣΤΗΝ
ΕΛΛΑΔΑ ΤΟΝ 19^Ο ΑΙΩΝΑ , ΙΣΤΟΡΙΚΟ ΑΡΧΕΙΟ ΕΜΠΟΡΙΚΗ ΤΡΑΠΕΖΑ ΤΗΣ
ΕΛΛΑΔΟΣ, ΑΘΗΝΑ 1986