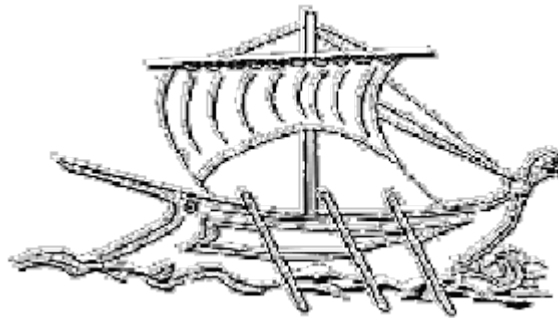


**T.E.I. ΠΕΙΡΑΙΑ**

Technological Educational Institute of Piraeus

ΠΟΛΙΤΙΚΩΝ ΔΟΜΙΚΩΝ ΕΡΓΩΝ



ΠΤΥΧΙΑΚΗ ΕΡΓΑΣΙΑ

**ΘΕΜΑ: ΔΙΑΜΟΡΦΩΣΗ ΠΛΑΤΕΙΑΣ**  
**ΔΗΜΑΡΧΕΙΟΥ ΣΤΑ ΦΑΡΣΑΛΑ**

ΕΠΙΒΛΕΠΩΝ ΚΑΘΗΓΗΤΗΣ: κ. ΒΑΡΕΛΙΔΗΣ ΓΙΩΡΓΟΣ

ΕΙΣΗΓΗΤΡΙΕΣ: ΣΤΕΦΑΝΗ ΑΘΑΝΑΣΙΑ  
ΖΑΡΡΑ ΜΑΡΙΑ

ΟΚΤΩΒΡΙΟΣ 2007

*Για την εκπόνηση της εργασίας μας  
ευχαριστούμε θερμά όλους όσους μας  
βοήθησαν και ιδιαίτερα την Τεχνική Υπηρεσία  
του Δήμου Φαρσάλων και τον επιβλέποντα  
καθηγητή κ. Γιώργο Βαρελίδη.*

# ΠΕΡΙΕΧΟΜΕΝΑ

ΠΡΟΛΟΓΟΣ.....	5
---------------	---

## **Α΄. ΕΝΟΤΗΤΑ**

ΚΕΦΑΛΑΙΟ 1 <sup>ο</sup> : Εισαγωγή.....	6
ΚΕΦΑΛΑΙΟ 2 <sup>ο</sup> : Μεθοδολογία.....	7

### **ΚΕΦΑΛΑΙΟ 3<sup>ο</sup> : Πόλη και αστικοί υπαίθριοι χώροι**

3.1 Γενικά.....	8
3.2 Η έννοια της πλατείας.....	11
3.3 Η εξέλιξη της πλατείας στο πέρασμα των αιώνων – Συγκρίσεις.....	14

### **ΚΕΦΑΛΑΙΟ 4<sup>ο</sup> : Η πόλη των Φαρσάλων**

4.1 Γεωγραφικά στοιχεία.....	25
4.2 Ιστορικά στοιχεία.....	25
4.3 Πληθυσμιακά χαρακτηριστικά.....	28
4.4 Οικονομική δραστηριότητα των κατοίκων.....	30
4.5 Αρχιτεκτονικά χαρακτηριστικά της πόλης.....	32

## **Β΄. ΕΝΟΤΗΤΑ**

### **ΚΕΦΑΛΑΙΟ 5<sup>ο</sup> : Υφιστάμενη κατάσταση της πλατείας**

5.1 Σχέδιο πόλεως.....	34
5.2 Χρήσης γης.....	35
5.3 Η πλατεία του Δημαρχείου σήμερα.	
5.3.1 Τα όρια της πλατείας.....	37
5.3.2 Το εσωτερικό της πλατείας.....	38
5.3.3 Η χρήση της πλατείας από τους πολίτες.....	39
5.3.4 Κυκλοφορία – Συγκοινωνίες.....	40

5.3.5 Τοπογραφικό – Σχέδιο υπάρχουσας πλατείας.....	51
---	----

**ΚΕΦΑΛΑΙΟ 6<sup>ο</sup> : Η νέα πρόταση**

6.1 Σχολιασμός.....	51
6.2 Σχέδιο πρότασης.....	53

ΣΥΜΠΕΡΑΣΜΑΤΑ.....	54
-------------------	----

ΒΙΒΛΙΟΓΡΑΦΙΑ.....	55
-------------------	----

## ΠΡΟΛΟΓΟΣ

Ο ρόλος των πόλεων στην κοινωνική δομή και στη ζωή των κατοίκων τους έχει μεταβληθεί σημαντικά κατά την πάροδο των ετών, αποκτώντας διαρκώς μεγαλύτερη σημασία. Δεν είναι σωστό όμως η πόλη να εκλαμβάνεται μόνο ως το έδαφος που καταλαμβάνει και το κτιστό της περιβάλλον. Η πόλη πάνω από όλα είναι ένας χώρος στον οποίο εκατομμύρια ανθρώπων ζουν και δραστηριοποιούνται τόσο στο κτιστό όσο και στο ανοιχτό περιβάλλον της καθημερινά, καθ' όλη τη διάρκεια του χρόνου. Για το λόγο αυτό οι ανοιχτοί χώροι της πόλης, οι λεγόμενοι αστικοί υπαίθριοι χώροι είναι εξίσου σημαντικοί, βελτιώνουν την ποιότητα του αστικού περιβάλλοντος και παίζουν και αυτοί ένα βασικότατο ρόλο στον προσδιορισμό της ταυτότητάς της, ενώ παράλληλα γίνονται με τη σειρά τους αποδέκτες ενός μεγάλου μέρους των αστικών δραστηριοτήτων των κατοίκων.

Χαρακτηριστικά παραδείγματα τέτοιων χώρων αποτελούν οι πλατείες, οι δρόμοι, οι κήποι, τα πάρκα, τα προαύλια των εκκλησιών, οι αρχαιολογικοί χώροι και με την μορφή τους, τις διαστάσεις, τις αναλογίες, τις προοπτικές που δημιουργούν και τα κτίρια που τους περιβάλλουν συνθέτουν τελικά την εικόνα της πόλης αυτήν που ο κάθε κάτοικος-πολίτης προσλαμβάνει και βιώνει καθημερινά και ο κάθε επισκέπτης συναποκομίζει επιστρέφοντας στη δική του πόλη. Γι' αυτό και κάθε τέτοιος χώρος θα πρέπει να είναι έτσι σχεδιασμένος ώστε να μπορεί να δεχτεί καθημερινά τους πολίτες και να τους δίνει τη δυνατότητα να αναπαυτούν, να ονειροπολήσουν ή και να μαγευτούν από τις θέες που τους προσφέρουν, τις φυγές και τους άξονες, να βιώσουν την ομορφιά της αρχιτεκτονικής, όπου υπάρχει, και να προσεγγίσουν το ύφος και τον χαρακτήρα του καθενός και τον ρόλο του στην συγκρότηση της πόλης.

## **A΄ ΕΝΟΤΗΤΑ**

### **ΚΕΦΑΛΑΙΟ 1<sup>ο</sup> : Εισαγωγή**

Αντικείμενο της μελέτης μας είναι η διαμόρφωση της πλατείας «Δημαρχείου» που βρίσκεται στο κέντρο της πόλης των Φαρσάλων, με στόχο την επαφή και εξοικείωση με ζητήματα πολεοδομικά και αρχιτεκτονικού σχεδιασμού, του δημοσίου χώρου μίας μεσαίου μεγέθους Ελληνικής πόλης.

Τα Φάρσαλα βρίσκονται στο νότιο άκρο του νομού Λάρισας και αποτελούν διοικητικό οικονομικό και αγροτικό κέντρο της ομώνυμης επαρχίας. Η πόλη είναι αναπτυγμένη στους πρόποδες ενός λόφου με κύρια χρήση την κατοικία και περιορισμένες ζώνες με εμπορική και βιομηχανική χρήση. Ο χώρος της πλατείας, που αποτέλεσε και το πεδίο εξέλιξης της εργασίας, βρίσκεται στην ίδια τοποθεσία από τον 18<sup>ο</sup> αιώνα μέχρι και σήμερα και είναι η μεγαλύτερη σε έκταση αλλά και σημασία πλατεία για την πόλη των Φαρσάλων. Γύρω της αναπτύσσεται όλη η εμπορική δραστηριότητα του Δήμου και στα όριά της βρίσκονται οι δύο κεντρικές και πολυσύχναστες οδοί της πόλης.

Ο σχεδιασμός της υπάρχουσας πλατείας δεν κεντρίζει το ενδιαφέρον των πολιτών και αρχιτεκτονικά δεν παρουσιάζει στοιχεία αξία ανάληψης και αναφοράς. Η μορφή της σήμερα, από χώρο κοινωνικής συνάρθωσης και δραστηριότητας, έχει μεταβληθεί σε χώρο διέλευσης των περαστικών, χωρίς ζωή και χωρίς να λαμβάνει τον απαιτούμενο ρόλο στη ζωή των πολιτών. Προσπαθήσαμε έτσι να δώσουμε περισσότερη σημασία στην πλατεία αυτή ως τόπο εξέλιξης της κοινωνικής – κοινής ζωής των δημοτών, με κύριο στόχο την δημιουργία κινήτρων ώστε οι δημότες να επισκέπτονται τον χώρο της πλατείας με μεγαλύτερη συχνότητα και να απολαμβάνουν ότι τους προσφέρει αναλαμβάνοντας η ίδια τον ρόλο που θα έπρεπε να έχει μέσα στην πόλη.

## **ΚΕΦΑΛΑΙΟ 2<sup>ο</sup>: Μεθοδολογία**

Η εργασία αυτή οργανώνεται σε δύο κύριες ενότητες, αρχικά γίνεται μια αναφορά σχετικά με τον ρόλο των υπαίθριων χώρων στον αστικό ιστό και στους κατοίκους των πόλεων, ενώ εξηγείται ποιους χώρους εννοούμε μιλώντας για αστικούς υπαίθριους χώρους. Μέσω μιας περιεκτικής ιστορικής αναδρομής, φαίνεται η θέση και η μορφή των υπαίθριων χώρων σε κάθε φάση ανάπτυξης της πόλης, οι διαφορετικές κατηγορίες τους καθώς και ο ρόλος που αυτοί έπαιζαν ανάλογα με τη δομή της πόλης και τις επικρατούσες αντιλήψεις. Ειδική αναφορά γίνεται στην εξέλιξη της πλατείας μέσα στον ιστό της πόλης, καθώς και στις διάφορες φάσεις από τις οποίες η θέση αυτής πέρασε μέχρι να φθάσουμε στο πρόσφατο παρελθόν. Η πλατεία «Δημαρχείου» της πόλης των Φαρσάλων γίνεται το αντικείμενο μελέτης και ο χώρος όπου θα ερευνηθεί και θα εντοπισθεί η σημασία της για τη δομή, την ανάπτυξη και τη λειτουργία της πόλης.

Στη συνέχεια γίνεται λεπτομερής αναφορά στην ιστορία του Δήμου Φαρσάλων από τον 18<sup>ο</sup> αιώνα μέχρι και τις μέρες μας. Στα πληθυσμιακά χαρακτηριστικά, στην οικονομική δραστηριότητα των κατοίκων τους αλλά και στην αρχιτεκτονική εξέλιξη της πόλης. Έπειτα εντοπίζουμε τα προβλήματα της πλατείας μιας και ο χώρος με τη σημερινή του μορφή υποτιμάται από τους κατοίκους, πράγμα που οδηγεί στην υποβάθμιση του δημοσίου χώρου και τη μετατροπή του από χώρο αναψυχής, πολιτισμού και προβολής αξιών σε χώρο απόθεσης της πιο ευτελούς καθημερινότητας. Τελικά θα προσπαθήσουμε να δώσουμε μια λύση με βάση τις ανάγκες των πολιτών και της ίδιας της πόλης με στόχο την αναβάθμιση, την εξέλιξη της ζωής των πολιτών αλλά και την δημιουργία κινήτρου για τη συγκέντρωση και δραστηριοποίηση των πολιτών καθ' όλη την διάρκεια του χρόνου.

## **ΚΕΦΑΛΑΙΟ 3<sup>ο</sup> :Πόλη και Αστικοί Υπαίθριοι Χώροι**

### **3.1 Γενικά :**

Ο ρόλος των πόλεων στην κοινωνία και στη ζωή των ανθρώπων έχει μεταβληθεί σημαντικά ανά τους αιώνες αποκτώντας διαρκώς μεγαλύτερη σημασία μιας και οι πόλεις γίνονται «σπίτι» για περισσότερους ανθρώπους σε καθημερινή βάση. Με την πάροδο των ετών ένα αρκετά μεγάλο μέρος του πληθυσμού των περισσότερων χωρών του κόσμου εγκαταλείπει τις μικρές κοινότητες, για ένα πλήθος λόγων, προκειμένου να ζήσει στις πόλεις. Έτσι οι πόλεις, άλλοτε προγραμματισμένα και άλλοτε άναρχα κτίζονται και επεκτείνονται αέναα, αλλάζουν μορφή και χαρακτήρα και βασικό ζητούμενο με αυτή τη διαρκή κινητικότητα που τις χαρακτηρίζει, είναι να γίνονται όσο το δυνατόν πιο φιλικές και φιλόξενες προς τον κάτοικο τους.

Η πόλη είναι ο χώρος, πραγματικός και νοητικός που δημιουργείται από ελεύθερη απόφαση του ανθρώπου για κοινό βίο, προκειμένου να δημιουργήσει ένα ευνοϊκότερο περιβάλλον για τη ζωή, καλύπτοντας ταυτόχρονα τις υλικές αλλά και τις ψυχολογικό - πνευματικές του ανάγκες. Πρόκειται για ένα δημιούργημα συλλογικό σε υλικό και θεωρητικό επίπεδο που εξελίσσεται από τη δράση - αντίδραση του δημόσιου και ιδιωτικού συμφέροντος που συνυπάρχουν και συγκρούονται.<sup>1</sup>

Ενδεικτικά της ανάπτυξης του «αστικού πολιτισμού» είναι τα εξής : Στα 1800 το Λονδίνο ήταν η μόνη πόλη στον κόσμο με πληθυσμό ενός εκατομμυρίου ανθρώπων ενώ οι 100 μεγαλύτερες πόλεις συνολικά είχαν πληθυσμό 20 μόνο εκατομμυρίων. Μέχρι το 1990, οι 100 μεγαλύτερες πόλεις του κόσμου είχαν συνολικά ένα πληθυσμό της τάξης των 540 εκατομμυρίων ατόμων με τα 220 εκατομμύρια εξ' αυτών μόνο στις 20 μεγαλύτερες. (Girardet, 1996). Το 1991, στην Αγγλία μόνο, πάνω από το 80% του πληθυσμού διέμενε σε μικρές ή μεγάλες πόλεις, όλες άνω των 10.000 ατόμων.



Αναμένεται ότι μέχρι το 2025 ο μισός πληθυσμός της υφελίου, (που εκτιμάται γύρω στα 3 δις. Ανθρώπων), θα μένει σε πόλεις (UNCHS 1996). Έτσι, η πόλη και εν γένει το αστικό περιβάλλον θα γίνουν ακόμη πιο σημαντικά από ότι θα είναι σήμερα στην καθημερινότητα αυτών των διαρκώς αυξανόμενων ατόμων.<sup>2</sup>

Ακούγεται συχνά η άποψη ότι η πόλη χαρακτηρίζεται κύρια από κτίρια κι ότι αυτά είναι οι κύριοι υποδοχείς κάθε αστικής δραστηριότητας του ανθρώπου. Στο κτισμένο περιβάλλον λοιπόν στο οποίο προστίθενται ενίοτε και οι επιφάνειες για την κυκλοφορία των μέσων βασίζεται - σύμφωνα με την παραπάνω άποψη - η «ταυτότητα» της πόλης και βρίσκουν θέση όλες οι απαραίτητες γι' αυτή λειτουργίες.

Δε χρειάζεται βέβαια και να πούμε ότι η άποψη αυτή είναι πέρα για πέρα λαθεμένη. Μια τέτοια αντίληψη της πόλης δε θα ικανοποιούσε κάτι άλλο πέρα από οικονομικά οφέλη από τη διαρκή εκμετάλλευση της γης.<sup>3</sup> Η πόλη όμως δεν είναι μόνο το έδαφος που καταλαμβάνει και το κτιστό της περιβάλλον. Μπορούμε να πούμε ότι η δομή της αντιπροσωπεύει ένα ολόκληρο σύστημα αξιών. Κοινωνικών, οικονομικών, ηθικών και άλλων. Η πόλη δε χρησιμοποιείται μόνο σαν ένας χώρος εργασίας στον οποίο κάποιος μένει μόνο για περιορισμένο αριθμό ωρών. Είναι ένας χώρος στον οποίο εκατομμύρια ανθρώπων ζουν και δραστηριοποιούνται τόσο στο κτιστό όσο και στο ανοικτό περιβάλλον καθημερινά και καθ' όλη τη διάρκεια του χρόνου. Για το λόγο αυτό, οι ανοιχτοί χώροι της πόλης είναι εξίσου σημαντικοί, σαφώς βελτιώνουν την ποιότητα του αστικού περιβάλλοντος και παίζουν και αυτοί ένα βασικότατο ρόλο στον προσδιορισμό της ταυτότητάς της και γίνονται με τη σειρά τους, υποδοχείς ενός μεγάλου μέρους των αστικών δραστηριοτήτων των κατοίκων.

Ο δημόσιος χώρος της πόλης είναι η αρένα όπου λαμβάνουν χώρα διαμάχες και διεκδικήσεις ατόμων ή ομάδων, εκδηλώνονται οι αντιθέσεις και διαμορφώνεται ανάλογα με τις εκάστοτε ισορροπίες.<sup>1</sup>

Είναι κατά τον τρόπο αυτό, ο χώρος που αντικατοπτρίζει και εκφράζει το χαρακτήρα και την ιδιαιτερότητα της πόλης, όπου αυτή διαμορφώνεται από τη

δράση των ανθρώπων της, και κύρια της κυρίαρχης κοινωνικής τάξης, σε κάθε χρονική στιγμή. Οι δρόμοι και οι πλατείες αποτελούν τους κατεξοχήν δημόσιους χώρους της πόλης. Οι δρόμοι, ως χώροι κίνησης μεταφέρουν τη δράση, την ενέργεια της πόλης κι επιτρέπουν την επικοινωνία διαφορετικών τμημάτων της. Οι χώροι στάσης, τα πάρκα και οι πλατείες, με τρόπο που περιλαμβάνεται και το μικρότερο πλάτωμα που μπορεί να χρησιμεύσει ως τόπος στάσης, κορυφώνουν τη δράση κι εκλύουν ξανά ενέργεια που θα παραλάβουν οι δρόμοι.<sup>1</sup>

Το τοπίο της πόλης (αστικό τοπίο) είναι χώρος οικειοποιημένος, κωδικοποιημένος που έχει υποστεί χρήσεις, συνήθειες, ρυθμίσεις, που δεν είναι προπαντός ελεύθερος και σε καμία περίπτωση κενός. Είναι αποτέλεσμα σχέσεων ανάμεσα σε οικονομικές δραστηριότητες, κοινωνικές δομές, πολιτιστικές αξίες καθώς και το φυσικό τους υπόβαθρο που μεταβάλλεται στο χρόνο. Είναι χώρος δυναμικός με τον άνθρωπο δράστη και επηρεαζόμενο, όχι θεατή, παράγοντα δημιουργίας, κοινωνικά και λιγότερο άμεσα ατομικά.

Το αστικό τοπίο είναι με την έννοια αυτή, καθρέφτης της εξέλιξης της πόλης, της μορφής και της μεταμόρφωσης του χώρου της. Είναι η φυσιογνωμία της πόλης, η εικόνα και φαντασία της στο χρόνο, την καθημερινή ζωή και τον ορίζοντα.

Συχνά οι διαφορετικές θεωρήσεις για τη πόλη την συνέλαβαν ως συνδυασμό κτισμένων και ελεύθερων χώρων. Η διάκριση αυτή, εν πολλοίς αυθαίρετη, έχει χάσει το ενδιαφέρον της. Σήμερα, οι περισσότεροι από τους ασχολούμενους με τον σχεδιασμό του χώρου συμφωνούν κι ορίζουν τους αστικούς υπαίθριους χώρους ως θετικούς χώρους και όχι ως το αρνητικό των κτισμένων. Επίσης, τους χαρακτηρίζουν ως χώρους με λειτουργίες, εξίσου σπουδαίες, που είναι ακόμη και καθοριστικοί μερικές φορές για τους κτισμένους, μέσα από το σχήμα, τη μορφή, το ανάγλυφο ή άλλες ιδιαιτερότητές τους. Τους θεωρούν βασικά στοιχεία του αστικού τοπίου, χώρου ζωής κι αντίληψης της πόλης.<sup>4</sup>

### 3.2 Η Έννοια της Πλατείας :

Αξίζει να σημειωθεί ότι οι περισσότεροι από εμάς και στις περισσότερες πόλεις της Ελλάδας, έχουμε συνδέσει την πλατεία με τη γειτονιά. Μπορούμε να πούμε ότι κάθε γειτονιά κάθε περιοχή έχει τη δική της πλατεία. Αυτό έχει να κάνει με τη νοοτροπία αλλά και τον τρόπο ζωής μας από πολύ παλιά. Ενώ άλλοι λαοί συναντιόντουσαν και συζητούσαν κατά κύριο λόγο σε μεγάλα αστικά πάρκα εμείς είχαμε την αγορά και την εκκλησία του δήμου. Στις πλατείες και στους δρόμους φιλοξενούνταν όλες μας οι μεγάλες στιγμές. Έτσι στο υποσυνείδητο όλων μας έχει περάσει η πλατεία ως αναπόσπαστο τμήμα της διαδικασίας της κοινωνικοποίησής μας. Ωστόσο, και χωρίς να υποτιμάται διόλου η προσφορά των επιμέρους πλατειών στους κατοίκους και τη ζωή εν γένει της κάθε γειτονιάς, επιλέγεται να μελετηθούν οι πλατείες ως προς την επιρροή και την σημασία τους στο σύνολο της πόλης μιας και έχουν χρησιμοποιηθεί από όλους μας σε κάποια έστω στιγμή της ζωής μας.

Η πλατεία είναι εξ' ορισμού αστικός χώρος, ετυμολογικά προέρχεται από την πλατεία οδό. Είναι επίσης, αν όχι ο παλαιότερος, ένας από τους παλαιότερους αστικούς υπαίθριους χώρους που κυρίως αφθονούν στο κέντρο της πόλης. Από παλιά, και σε πολλές μεγάλες πόλεις, οι πλατείες ήταν ο χώρος συγκέντρωσης των πολιτών για συζήτηση και ανταλλαγή απόψεων, ενώ αρκετές φορές ήταν και ο κύριος χώρος εμπορικών συναλλαγών. Πολλές Μεσαιωνικές Ευρωπαϊκές πόλεις είχαν πλατείες γύρω από τα πιο σημαντικά δημόσια κτίρια τους, όπως είναι η εκκλησία, το δημαρχείο, το νοσοκομείο κλπ. Σε πολλές περιπτώσεις όπου οι Ευρωπαίοι από τις πόλεις αυτές ταξίδευαν ωκεανούς, φθάνοντας έτσι στην Αμερική, έκτιζαν εκεί νέες πόλεις τοποθετώντας την πλατεία στο επίκεντρο της ανάπτυξής τους.

Οι περισσότερες πλατείες είναι ξεκάθαρα προσδιορισμένες σε σχέση με το κτιστό περιβάλλον ενώ στην ουσία περικλείονται από τα κτίρια γύρω τους. Στις πιο πολλές περιπτώσεις η πλατεία συνδέεται και με την μορφή του οδικού δικτύου της πόλης. Στην Αμερική αυτή είναι συνήθως ένα κενό οικοδομικό τετράγωνο μέσα στον ιστό της πόλης ενώ στην Ευρώπη οι

πλατείες σχεδιάζονται και θεωρούνται απαραίτητες στον ιστό της πόλης ή μπορεί επίσης να είναι αποτέλεσμα μιας διεύρυνσης ενός δρόμου όπως αυτός παρεκκλίνει γύρω από κάποιο σημείο κατατεθέν της πόλης όπως είναι ένα σιντριβάνι, ένα γλυπτό ή κάποιο μνημείο. Σε κάποιες πόλεις όπως είναι η Φλωρεντία, έγιναν επεκτάσεις σε πλατείες, ως αποτέλεσμα της κατεδάφισης κάποιων κτιρίων προκειμένου να ανοίξει ο χώρος για πιο μεγάλες κατασκευές και έργα για την πόλη. Κάποιες από τις πλατείες αυτές ήταν αμιγώς για εμπορική χρήση ενώ άλλες ήταν πιο προσιτές στον απλό επισκέπτη που ήθελε να ηρεμήσει και να απολαύσει το γύρω τοπίο.

Όπως γίνεται εύκολα αντιληπτό, ο τρόπος σχεδιασμού κάποιων από τις πλατείες καθώς και ο τρόπος που αυτές χρησιμοποιούνται ποικίλλει αρκετά ανάλογα με τα έθιμα, τη θρησκεία και τον πολιτισμό εν γένει σε διάφορα μέρη του κόσμου. Στην ουσία, οι πλατείες, και ο τρόπος που αυτές αξιολογούνται αντανακλά πολύ καθαρά τον πολιτισμό και την νοοτροπία των κατοίκων του εκάστοτε χώρου στον οποίο βρίσκεται.

Ένα παράδειγμα των διαφοροποιήσεων ανάλογα με τον τόπο είναι μια μακροχρόνια παράδοση σύμφωνα με την οποία οι πλατείες του Παρισιού ήταν για κοινή χρήση από όλους τους κατοίκους του, ενώ στο Λονδίνο μια πλατεία που λειτουργούσε ως ημιιδιωτικός χώρος - μέρος ενός συγκροτήματος κατοικιών ήταν κάτι απόλυτα κατανοητό και κοινώς αποδεκτό.

<sup>1</sup>Σε πολλές περιπτώσεις, μέσα στην ιστορία των πόλεων, οι πλατείες έχουν χρησιμοποιηθεί σε πολιτικά και θρησκευτικά γεγονότα και μάλιστα σε πολλές περιπτώσεις. Όλοι γνωρίζουμε π.χ. ότι ο Χίτλερ χρησιμοποίησε τις πλατείες της Γερμανίας για τις ομιλίες και τις παρελάσεις του, ή τη μεγάλη σημασία της κόκκινης πλατείας της Μόσχας στις πολιτικές εξελίξεις και τα πράγματα. Στο Παρίσι οι πλατείες ήταν το “σκηνικό” στο οποίο έλαβε κυρίως χώρα ο ιστορικός «Μάης του ‘68» και η πλατεία του Tiananmen στο Πεκίνο “πήρε” τους Ολυμπιακούς Αγώνες το 2001.

Κάνοντας έναν απολογισμό των όσων, λίγο ή πολύ αναφέρθηκαν, θα λέγαμε ότι, πέραν των εμπορικών συναλλαγών, την ανάπαυση και την αναψυχή οι πλατείες λειτουργούν και ως :

- Χώροι συνάθροισης, επικοινωνίας, συνάντησης, παιχνιδιού, γιορτών θεαμάτων κλπ.
- Χώροι ενημέρωσης μέσω της επαφής με τους άλλους, μέσω διαφημίσεων, αφισών ή βιτρινών.

Ανάλογα με την χρήση και την καθημερινή ζωή τους, οι πλατείες γενικά διακρίνονται σε :

1. Οικογενειακές με χρήστες κυρίως μητέρες με παιδιά με χώρους παιχνιδιού και ανάπαυσης.
2. Νέων, που περιβάλλονται από καφετέριες με πυκνή βλάστηση που προσφέρει απομόνωση από τον περιβάλλοντα δομημένο χώρο.
3. Πλατείες - περάσματα : που περιβάλλονται από εμπορικές, διοικητικές κλπ. Λειτουργίες και δρόμους με έντονη κυκλοφορία.
4. Κοσμικές που περιβάλλονται από καφεναεία, καφετέριες και αποτελούν και χώρο συνάντησης πριν από την έξοδο.

Οι 4 κατηγορίες σπάνια είναι αμιγείς. Οι 1 και 3 έχουν ζωή τη μέρα ενώ οι 2 και 4 το βράδυ.

Άλλος διαχωρισμός που μπορεί να γίνει στις πλατείες είναι ανάλογα με τη σχέση τους με το κέντρο της πόλης. Έτσι έχουμε :

1. Πλατείες - Τοπικά κέντρα : Απευθύνονται στους κατοίκους της συνοικίας όπου η απόσταση από την κατοικία είναι σχετικά μικρή και οι λειτουργίες (τοπικό εμπόριο, εμπόριο τροφίμων, παιχνίδι για τα παιδιά κλπ.) που τις περιβάλλουν τις κάνουν προσιτές στους χρήστες της.
2. Πλατείες - Υπερτοπικά κέντρα : Πρόκειται για πλατείες που απευθύνονται σε όλους τους κατοίκους της πόλης λόγω του τύπου λειτουργιών που προσφέρουν (υπερτοπικό εμπόριο-αναψυχή) αλλά και της θέσης τους στον αστικό ιστό. Βρίσκονται όπως είναι αντιληπτό στο κέντρο της πόλης ή πολύ κοντά σε αυτό.

Μια πλατεία προκειμένου να λειτουργεί, να εκπληρώνει δηλαδή το σκοπό για τον οποίο σχεδιάστηκε αρχικά, περισσότερο δε αυτές που λειτουργούν ως υπερτοπικά κέντρα, θα πρέπει :

- Να είναι εύκολα προσιτή.
- Να παρέχει ασφάλεια σε σχέση με άλλους χρήστες ή από ατυχήματα ή την κυκλοφορία.
- Να είναι πόλος έλξης χρηστών και λειτουργιών ώστε να δίνει τη δυνατότητα πολλαπλών δραστηριοτήτων και εμπειριών.
- Να λειτουργεί σ' αυτή το στοιχείο της ιδιοποίησης που δημιουργείται από λειτουργίες ή πρακτικές των χρηστών επαναλαμβανόμενες για μεγάλο ή μικρό διάστημα σε βαθμό που να χαρακτηρίζει τη ζωή και τη μορφή της πλατείας.

### **3.3 Η Εξέλιξη της Πλατείας στο Πέρασμα των Αιώνων - Συγκρίσεις :**

Η αρχαία Ελληνική Αγορά αποτελεί το πρώτο χαρακτηριστικό παράδειγμα στο οποίο ο δημόσιος υπαίθριος χώρος αποτελεί το αποφασιστικό στοιχείο οργάνωσης του κτισμένου χώρου. Είναι εστιακό σημείο της πόλης και χωροθετείται συνήθως στο κέντρο, κοντά στην Ακρόπολη, στο λιμάνι ή την πύλη. Λειτουργεί ταυτόχρονα σαν εμπορικό κέντρο, σα χώρος συγκέντρωσης των πολιτών και σαν τόπος αγώνων και θεαμάτων. Περιλαμβάνει συνήθως κτίρια καταστημάτων με στοές, βουλευτήριο, δικαστήριο, ναούς, κρήνες.

Μα την εμφάνιση της αγοράς, η Ακρόπολη που ως τότε αποτελούσε το κέντρο της πολιτικής και θρησκευτικής εξουσίας, χάνει αυτή την αρχική της σημασία. (J.B Ward – Perkins 1974 σ.12). Η μετατόπιση του κέντρου βάρους στην Ελληνική πολεοδομική οργάνωση, εκφράζει και την αλλαγή στον οικονομικό ρόλο της πόλη, καθώς και στο πολιτικό της σύστημα. Με την ανάπτυξη του εμπορίου, νέα κοινωνικά στρώματα, όπως έμποροι και τεχνίτες

εμφανίστηκαν ζητώντας τον έλεγχο της εξουσίας μέσω του δημοκρατικού πολιτεύματος. (Αραβαντινός Α. 1988 σ.36)

Η οργάνωση του χώρου της αγοράς είναι η κατεξοχήν έκφραση της πολυφωνίας της δημοκρατικής διακυβέρνησης της πόλης - κράτους. Η κυριαρχία του κεντρικού άξονα που χαρακτηρίζει την οργάνωση των υπαίθριων χώρων των κι ανακτόρων στις Αιγυπτιακές και Ασσυριακές πόλεις απουσιάζει.

Ο χώρος της αγοράς, χωρίς να ορίζεται από τους δρόμους που τον συνδέουν με την πόλη, βρίσκεται σε άμεση σχέση με αυτούς, ενώ είναι ανοικτός προς τον περιβάλλοντα χώρο ο οποίος συνήθως περιλαμβάνει και άλλες δημόσιες λειτουργίες. Ο χώρος δεν διέπεται από ενιαία αντίληψη στη σύνθεση των κτιρίων. Η ενότητα επιτυγχάνεται μέσω των υλικών και των αναλογιών στους ρυθμούς των κτιρίων. Χαρακτηριστικό παράδειγμα Αγοράς της Αρχαίας Ελληνικής πόλης των αρχαϊκών και πρώτων κλασικών χρόνων αποτελεί η Αγορά της Αρχαίας Αθήνας. Από τα στοιχεία που διατίθενται, αντιλαμβανόμαστε ότι το πράσινο στην Αθηναϊκή αγορά ήταν περιορισμένο σε συστάδες δέντρων δίπλα στις κρήνες ή κοντά σε διάφορα κτίρια. (Ι.Τραυλός 1960 σ.64 -65)

Σε αντίθεση με την Αθήνα και τις άλλες πόλεις της κ. Ελλάδας που αναπτύσσονται άναρχα και χωρίς σχέδιο, οι Ιωνικές πόλεις της Μ. Ασίας, οι Ελληνικές αποικίες στη Ν. Ιταλία, Σικελία και αλλού, καθώς και οι Ελληνιστικές πόλεις αργότερα αναπτύσσονται βάσει ενός αυστηρά ορθογωνισμένου σχεδίου που βασίζεται στην επανάληψη ενός τύπου Ο. Τ. (Το λεγόμενο Ιπποδάμειο σύστημα).

Το σύστημα αυτό (Ιπποδάμειο) στηριζόταν στη σαφή διάκριση μεταξύ δημόσιου και ιδιωτικού χώρου, στη διάκριση των περιοχών μεταξύ τους, στην πρόβλεψη και εξασφάλιση εκτάσεων για δημόσιες χρήσεις και λειτουργίες μέσω ενός αυστηρότατου συστήματος κάθετων αξόνων. Η αγορά συνήθως τοποθετείται στο κέντρο της πόλης, σε συνεκτική σχέση με το λιμάνι, τους δρόμους προς την ενδοχώρα, καθώς και με τους υπόλοιπους δημόσιους

χώρους και τις περιοχές κατοικίας. Στο σύστημα αυτό, υπάρχουν επίσης και πολύ συγκεκριμένοι οικοδομικοί κανονισμοί που ρυθμίζουν τη σχέση των κτιρίων με τους δρόμους και τους υπαίθριους χώρους. Μέσα στα πλαίσια του συστήματος αυτού, αναπτύσσονται σταδιακά και τα διάφορων χρήσεων δημόσια κτίρια, όπως είναι οι ναοί, τα βουλευτήρια, θέατρα και γυμνάσια, ή ακόμη και τα καταστήματα. Καθώς ο χώρος καταλαμβάνεται βαθμιαία από επιχειρήσεις, η πολιτική λειτουργία μειώνεται και μεταφέρεται στο βουλευτήριο.

Με ανάλογο σύστημα δρόμων και δημόσιων υπαίθριων χώρων αναπτύχθηκε και η Ρωμαϊκή πόλη. Εδώ, η έμφαση δίνεται στους δρόμους και όχι στις πλατείες ως ξεχωριστές ενότητες χώρων. Η δημόσια αστική ζωή εδώ αποτέλεσε το μέσο προκειμένου να αναπτυχθούν ιδιαίτερες για τα δεδομένα της εποχής δημόσιες εξυπηρετήσεις, όπως είναι συστήματα ύδρευσης και αποχέτευσης, διάστρωση δρόμων και συντήρηση υπαίθριων χώρων και κτιρίων, αλλά και δημόσιοι χώροι όπως είναι κτίρια λουτρών και χώροι θεαμάτων (στάδια, αμφιθέατρα κλπ.). Οι δημοτικές αρχές της εποχής διαχειρίζονταν και ασκούσαν αυστηρό έλεγχο για την τήρηση των κανονισμών για τον υπαίθριο δημόσιο χώρο (απαγόρευση κάλυψης δημόσιου χώρου από ιδιωτικές κατασκευές όπως σκάλες, αυλές κλπ., απαγόρευση υπέρβασης μέγιστου ύψους σπιτιών που ήταν 2.5μ περίπου, απαγόρευση κυκλοφορίας τροχοφόρων στο κέντρο της πόλης από την ανατολή ως τη δύση του ήλιου, έλεγχο των όψεων των κτιρίων κλπ.). Άλλο γνώρισμα της δημόσιας αστικής Ρωμαϊκής ζωής ήταν η εξειδίκευση των λειτουργιών και ο προσανατολισμός περισσότερο στο θέαμα και η αποστροφή του ενδιαφέροντος από τις πολιτικές δράσεις.

Τα forum ήταν ιδιαίτερα εξειδικευμένα. Το κεντρικό forum στην τομή των 2 αξόνων αποτελούσε συνήθως το διοικητικό και θρησκευτικό κέντρο της πόλης. Μικρότερες εξειδικευμένες αγορές ή στάδια χωροθετούνται στα σημεία συνάντησης των κύριων με δευτερεύοντες άξονες.



Κατά τη διάρκεια αυτοκρατορικών χρόνων, δημιουργούνται στη Ρώμη οι αυτοκρατορικές αγορές (imperial fora). Αυτές χαρακτηρίζονται από μνημειακότητα στη σύνθεση. Συνδέονται μεταξύ τους αξονικά και η κάθε αγορά, διατηρώντας τη χωρική ενότητά της, γίνεται κρίκος μιας αξονικής ακολουθίας.

Το δε σύστημα πλατειών της Ρωμαϊκής πόλης εντάσσεται αυστηρά στο σύστημα των κύριων δρόμων που λειτουργούν ως γραμμικά κέντρα και φέρουν δημόσια κτίρια με στοές. Στις πιο πολλές περιπτώσεις, ο άξονάς τους συμπίπτει με τον άξονα των πλατειών. Τα σημεία τομής των δρόμων με τις αγορές υπογραμμίζονται με πύλες ή με στοές. Είναι επιστρωμένοι και λειτουργούν σαν χώροι παρελάσεων και θριάμβου του Ρωμαϊκού στρατού.

Η μεσαιωνική πόλη από την άλλη, έχει ως κεντρικό στοιχείο, τη μεσαιωνική πλατεία, που είναι συνήθως κτισμένη σε λόφους για λόγους άμυνας και ακολουθεί τους κανόνες που υπαγόρευε η τοπογραφία του εδάφους. Είναι μικρή σε μέγεθος, και για λόγους άμυνας πάλι, περιβάλλεται από τείχη. Εδώ, το δομημένο περιβάλλον χαρακτηρίζεται κύρια από μεγάλη συνοχή, πολύ περιορισμένες εκτάσεις πρασίνου και επομένως πλήρη εκμετάλλευση του αστικού χώρου. Σημεία αναφοράς είναι ο ναός και το κάστρο, ενώ οι κύριοι δρόμοι ξεκινούν ακτινωτά από την κεντρική πλατεία μέχρι τις πύλες του τείχους. Στις πόλεις αυτές, η ομοιογένεια και η συνοχή που τις χαρακτηρίζει, και τις σχέσεις των κατοίκων μεταξύ τους αλλά και τη δημόσια ζωή. Η πόλη αυτή, θα μπορούσε άνετα να χαρακτηριστεί ως μία δημόσια σκηνή, όπου πάνω της εκτυλίσσονταν γεγονότα και δραστηριότητες που σήμερα αφορούν αποκλειστικά στην ιδιωτική ζωή. Η τάση αυτή ενισχυόταν κύρια από την έλλειψη χώρου. Το εργαστήρι ή το μαγαζί καταλαμβάνει τα ισόγεια των σπιτιών που ήταν κτισμένα σε συνεκτικές σειρές κατά μήκος των στενών δρόμων. Στην περίπτωση αυτή, τα όρια μεταξύ του δημόσιου και του ιδιωτικού χώρου ήταν αρκετά ασαφή. Ο δρόμος εδώ έχει και το ρόλο της αγοράς και του χώρου κοινωνικής συναναστροφής. Η Francoise Choy (1969), θέλοντας να περιγράψει τη μεσαιωνική πόλη, χαρακτηρίζει τα κτίρια και τους δρόμους σαν χώρους αδιαίρετους. Κι αυτό γιατί τα μεν ορίζουν τους δε, οι δε δρόμοι είναι απόλυτα ενσωματωμένοι στο οικιστικό σύνολο.

Σύμφωνα με τον Paul Zucker, οι σημαντικότεροι τύποι της μεσαιωνικής πλατείας :

- Ο διευρυμένος δρόμος που αποτελεί εξέλιξη του δρόμου - αγοράς. Σημειώνεται με ένα δημόσιο κτίριο (δημαρχείο ή εκκλησία) κτισμένο παράλληλα ή κάθετα στη γραμμή κυκλοφορίας και στο κέντρο του τοποθετούνται συνήθως ένα ή και περισσότερα σημεία αναφοράς.
- Η πλατεία ως πλευρική επέκταση. Με την εξάπλωση της αγοράς και την αύξηση της κίνησης ο δρόμος διαπλατώνεται και στις 2 πλευρές του δημιουργώντας έτσι ένα προστατευμένο χώρο. Στις περιπτώσεις αυτές, η εκκλησία ή το δημαρχείο της πόλης κτίζονταν είτε στη μία πλευρά ή στον προστατευμένο χώρο ή στο μέσο, ποτέ όμως πάνω στον κύριο δρόμο.
- Η πλατεία στην πύλη της πόλης.
- Η πλατεία στο κέντρο της πόλης. Είναι η κύρια πλατεία της πόλης καθώς και κέντρο κατάληξης του οδικού συστήματος. Η συνήθης λειτουργία της είναι ως πλατεία αγοράς και είναι σε άμεση σύνδεση με την πλατεία της εκκλησίας. Τα περιβάλλοντα κτίρια συνδέονται με στοές, γείσα, στέγες και δίνουν, σα σύνολο, την αίσθηση του περικλειστού χώρου.
- Το προαύλιο της εκκλησίας. Εδώ δεσπόζει ένα μεγάλο κτίριο και τα επί μέρους αρχιτεκτονικά στοιχεία της πλατείας αναφέρονται σε αυτήν.
- Ομαδοποιημένες πλατείες.

Υπάρχουν βέβαια και άλλες πλατείες που δεν εντάσσονται στην παραπάνω ομαδοποίηση.

Με την αλλαγή των εποχών, και πηγαίνοντας από τον Μεσαίωνα προς την Αναγέννηση, αλλάζουν και οι κανόνες οργάνωσης του χώρου της πόλης στη Δύση. Στη νέα αυτή περίοδο, η ανάπτυξη της πόλης βασίζεται κατά κύριο λόγο στη συσσώρευση πλούτου από την ανταλλαγή προϊόντων καθώς και στις επιθετικές εκστρατείες στην πλούσια Ανατολή. Οι πόλεις διαρκώς αναπτύσσονται και επεκτείνονται, ενώ η πολιτική και εκκλησιαστική εξουσία συγκεντρώνονται σε κέντρα όπως είναι η Ρώμη και η Βενετία. Η άνοδος των νέων αυτών δυνάμεων εκφράζεται στο χώρο με τη διαμόρφωση νέων αστικών δημόσιων χώρων που μελετώνται από επώνυμους αρχιτέκτονες και καλλιτέχνες. Οι καλλιτέχνες είναι εκείνοι που αναπτύσσουν διαφορετική αντίληψη του χώρου από εκείνη των Μεσαιωνικών χρόνων, ενώ αντλούν τα πρότυπα τους από τη Ρωμαϊκή πολεοδομία και αρχιτεκτονική.

Η νέα αντίληψη που διαμορφώνεται, εκφράζεται με συνολικά σχέδια για την ιδανική πόλη, καθώς και στην Πολεοδομική και Αρχιτεκτονική θεωρία της εποχής.

Τα σχέδια για την «ιδανική πόλη» βασίζονται στην ιδέα της συμβολικής αναπαράστασης ενός γεωμετρικά καθορισμένου κόσμου όπου η γη εξακολουθεί να αποτελεί το κέντρο του. Σύμφωνα με τον L.B Alberti (1738, IV), η πιο άνετη πόλη απ' όλες είναι η κυκλική. Τα σχέδια για την πόλη αυτή στηρίζονται σε ένα κύκλο στον οποίο εγγράφεται ένα άστρο και μία πλατεία με μια εκκλησία στο κέντρο. Η αντίληψη για την ιδανική πόλη για την Αναγέννηση απομακρύνεται από την κοινοτική μορφή ζωής της μεσαιωνικής πόλης και εκφράζει το κέντρο ενός μικρού απολυταρχικού κράτους. Στο κέντρο της ιδανικής πόλης τοποθετείται το παλάτι του Άρχοντα συσχετισμένο με τη μεγάλη πλατεία.

Με την περαιτέρω ανάπτυξη κι εξάπλωση της πόλης τα κέντρα πολλαπλασιάζονται. Η σύνδεση και η συνέχεια έχουν πια ίσως και μεγαλύτερη σημασία από τον συγκεκριμένο τόπο, φέρνοντας και πάλι στο προσκήνιο το δρόμο και τη σημασία του. Οι πλατείες τώρα είναι στάσεις σε μια συνεχή πορεία και όχι πια αυτοτελή σύνολα. Η έννοια αυτή της στάσης

ενισχύεται με κάποιο στοιχείο τοποθετημένο στο κέντρο της πλατείας, όπως είναι π.χ. ένα γλυπτό ή ένας οβελίσκος. Όπως αναφέρθηκε ο δρόμος, ως τρόπος εξασφάλισης της συνέχειας, επανέρχεται στο προσκήνιο. Αυτό είναι προφανές και στο σύστημα των δρόμων και σημείων της Ρώμης του Πάπα Σίξτου του 5<sup>ου</sup>, και η σερραϊκή τοποθέτηση των Βασιλικών πλατειών του Παρισιού. Τα παραπάνω είναι εν γένει χαρακτηριστικά παραδείγματα της νέας αντίληψης οργάνωσης του αστικού χώρου.

Στη Place Vendome (1699-1708), οι ομοιόμορφες όψεις που κτίστηκαν χωρίς σπίτια πίσω τους εξασφαλίζουν με την αξονική συνέχεια του αστικού χώρου, συντελούν όμως από την άλλη στον κατακερματισμό του.

Πίσω από τις εκλεπτυσμένες όψεις των πλατειών και των άνετων δρόμων, συνωστίζεται όλος ο πληθυσμός της πόλης. Η έλλειψη υγιεινής, ύδρευσης και αποχέτευσης ενισχύουν την εξάπλωση των επιδημιών στον αστικό πληθυσμό του 16<sup>ου</sup> και 17<sup>ου</sup> αιώνα. (Α, Αραβαντινός 1988 σ.52)

Παράλληλα, ολοκληρώνονται και ορισμένες από τις πλέον σημαντικές πλατείες. Η πλατεία του Καπιτωλίου στη Ρώμη σχεδιασμένη από τον Μιχαήλ Άγγελο το 1544, η πλατεία του Αγ. Πέτρου σχεδιασμένη από τον Bernini και η πλατεία του Αγ. Μάρκου στη Βενετία. Κοινό χαρακτηριστικό σε όλα τα παραπάνω παραδείγματα αποτελεί η πλατεία ως το κυρίαρχο στοιχείο οργάνωσης του αστικού χώρου. Τα στοιχεία διαμόρφωσης, οι στοές, το εστιακό μνημείο, οι σκάλες που συνδέουν τα διάφορα επίπεδα και οι πλακοστρώσεις τονίζουν τη σημασία και τη συνέχειά της με το σύστημα των οδών καθώς και των λοιπών αστικών χώρων της πόλης.

Στα τέλη του 18<sup>ου</sup> αιώνα με αρχές του 19<sup>ου</sup> η αστική οργάνωση όπως ήταν γνωστή ως τώρα, πια δεν υφίσταται. Η πόλη στην περίοδο αυτή ξεπερνά την παραδοσιακή περιτειχισμένη πόλη, ενώ στην αρχή πιο πολύ θεωρητικά κι αργότερα και πρακτικά, είναι αρκετά αόριστη.

Παράλληλα λόγω της γενικότερης αμφισβήτησης του παλιού συστήματος αξιών που επικρατούσε, αναδύθηκαν νέα πρότυπα και αξίες όπως είναι η Φύση, η απομυθοποίηση των φυσικών φαινομένων και η λογική τους ανάλυση, ενώ η ανάπτυξη της αρχαιολογίας έφερε στο προσκήνιο την αρχαία Ελληνική αρχιτεκτονική, που θεωρήθηκε πρότυπο λόγου και αισθητικής. Σύμφωνα με τις θεωρήσεις της εποχής αυτής, κτίριο και πόλη έπρεπε να εκφράζουν τη σύνδεση Λόγου και Φύσης.

Το πλέον πρόσφορο μέσο για την υλοποίηση της παραπάνω σύνδεσης στο αστικό περιβάλλον, δεν είναι άλλο από το πάρκο. Το νέο πρότυπο στην πολεοδομική οργάνωση που βρήκε ευρεία εφαρμογή τόσο σε παρεμβάσεις σε υπάρχουσες πόλεις (π.χ. Λονδίνο, Παρίσι), όσο και σε προτάσεις σχεδιασμού σε νέες πόλεις (Ουάσινγκτον) βασίστηκε κατά ένα μεγάλο μέρος στις συνθετικές αρχές με τις οποίες σχεδιάστηκαν οι Βερσαλλίες στη Γαλλία.

Χαρακτηριστικά των νέων αυτών πολεοδομικών διατάξεων είναι οι επιμήκεις άξονες, τα οικοδομικά τετράγωνα – παρτέρια - οι διαγώνιοι άξονες και τα ακτινωτά σχήματα για ανοικτή επέκταση της πόλης.

Η νεοκλασική πόλη στηρίζεται κατά ένα μεγάλο ποσοστό στην οδική συνέχεια. Ο δρόμος είναι το κυρίαρχο στοιχείο. Η συνέχεια αυτή είναι προφανής από την κτιριακή συνέχεια κατά μήκος των δρόμων, που ταυτόχρονα όμως οριοθετεί και την «ασυνέχεια» ανάμεσα στα σχεδιασμένα τμήματα της πόλης που κατοικούνται από τους αστούς και τα ασχεδίαστα, αυθαίρετα εν μέρει τμήματα, στα οποία διαμένουν οι «κατώτερες» κοινωνικά τάξεις. Οι πλατείες εδώ παίζουν κύρια το ρόλο των ενδιάμεσων ή τελικών στάσεων στο σύστημα των αξόνων, ενώ χάνουν παράλληλα την παλιά τους αξία ως κυρίαρχα στοιχεία οργάνωσης της πόλης, που είχαν σε παλιότερες περιόδους. Εδώ, ακολουθούν συμβατικά γεωμετρικά σχήματα (ορθογώνια, τετράγωνα, κύκλους) και χαρακτηρίζονται από περιγραφική διαμόρφωση. Πλέον δεν τοποθετούνται, όπως παλιότερα αποκλειστικά στο κέντρο μιας πόλης, παρά διεισδύουν θα λέγαμε και στις περιοχές κατοικίας των αστών. Τέλος, χάνουν σχεδόν

εξολοκλήρου το ρόλο που κατείχαν παλαιότερα ως χώροι συγκέντρωσης των πολιτών και ενοποιητικών στοιχείων του αστικού χώρου. Η αλλαγή αυτή στο ρόλο τους και η μη εντατική τους χρήση τονίζεται και από τη φύτευση που υπεισέρχεται τώρα σαν απαραίτητο στοιχείο διαμόρφωσης και περιγράφει τα γεωμετρικά σχήματα. Η φύτευση χαρακτηρίζει επιπλέον και τα βουλεβάρτα που λειτουργούν και ως χώροι περιπάτου για τους αστούς.

Την ίδια περίοδο, οι περισσότερες νέες πόλεις που σχεδιάζονται και ιδρύονται στην Β. Αμερική διαθέτουν ρυμοτομικό σχέδιο με πρόβλεψη επέκτασης από την εγκατάσταση των πρώτων ακόμη κατοικιών. Το σχέδιο αυτό έγινε με προοπτική να ορίσει με πλήρη σαφήνεια τα όρια μεταξύ της δημόσιας και της ιδιωτικής ιδιοκτησίας. Οι πόλεις αυτές ήταν στην πλειοψηφία τους μικρές σε μέγεθος και η κύρια απασχόληση των κατοίκων ήταν η αγροτική καλλιέργεια. Όπως και στις πόλεις - πρότυπα της αρχαίας Ελλάδας και της Ρώμης, έτσι και εδώ, την πολεοδομική διάταξη χαρακτηρίζει ένας αυστηρός ορθογωνικός κάνναβος, με δύο ή και περισσότερους άξονες να διασχίζουν την πόλη. Στο κέντρο της, στην τομή των εν λόγω αξόνων, τοποθετείται μία τετράγωνη πλατεία που καλύπτεται από χαμηλό πράσινο. Μικρότερης σημασίας τετράγωνες ή και κυκλικές πλατείες – πάρκα κατανέμονται στα κέντρα των ομοιόμορφων επιμέρους ενοτήτων τετραγώνων. Χαρακτηριστικά παραδείγματα τέτοιου τύπου νέων πόλεων είναι η Φιλαδέλφεια και η Σαβάννα.

Όπως ήδη αναφέρθηκε, αρχική πρόθεση στο σχεδιασμό των πόλεων αυτών ήταν ο σαφής διαχωρισμός αλλά και η ισοκατανομή των δημόσιων και των ιδιωτικών ιδιοκτησιών. Οι αρχικές αυτές προθέσεις εκφράζονται απόλυτα με τον ουδέτερο ορθογωνικό κάνναβο και τις χαμηλές πυκνότητες. Με την αύξηση όμως της σημασίας και του μεγέθους ορισμένων από τις προαναφερθείσες πόλεις, και κύρια μετά την ίδρυση του νέου αμερικάνικου κράτους, άρχισαν, προκειμένου να επεκταθούν οι πόλεις αυτές, να επικρατούν οι διαγώνιοι κάνναβοι. Κλασικό τέτοιο παράδειγμα, συμβιβασμού δηλαδή του αποικιακού καννάβου και των νεοκλασικών διαγωνίων αξόνων, αποτελεί η πρωτεύουσα των Η.Π.Α.

Ουάσινγκτον, σχεδιασμένη εν έτη 1791, από τον Γάλλο αρχιτέκτονα Pierre Charle L'Enfant, μαθητή του LeNotre, σε συνεργασία με τον Thomas Jeferson. Το σχέδιο εκφράζει το συμβιβασμό ανάμεσα στη μεγαλοπρέπεια του Ευρωπαϊκού δεσποτισμού και την αντιαστική ιδεολογία που κυριαρχούσε στις πρώην αποικίες. Το σχέδιο επίσης προέβλεπε μεγάλες πλατείες, πάρκα στο κέντρο της πόλης και προς τον ποταμό Potomac καθώς και μικρότερες πλατείες στις επιμέρους ενότητες.

1. Δεσποτόπουλος Ιωάννης . , «Η ιδεολογική δομή των πόλεων», εκδ. Πανεπιστημιακές Εκδόσεις ΕΜΠ, Αθήνα 1996.
2. Wooley Helen. , «Urban Open Spaces» , Spon Press, London 2003.
3. Αραβαντινός Αθανάσιος. , Π. Κοσμάκη. , «Υπαίθριοι χώροι στην πόλη», εκδ. Συμεών, Αθήνα 1988.
4. Ανανιάδου – Τζιμοπούλου Μαρία. , «Αρχιτεκτονική Τοπίου», εκδ. Ζήτη, Θεσσαλονίκη 1992.
5. Αραβαντινός Αθανάσιος. , «Πολεοδομικός σχεδιασμός για μια βιώσιμη ανάπτυξη του αστικού χώρου», εκδ. Συμμετρία, Αθήνα 1997.



## **ΚΕΦΑΛΑΙΟ 4<sup>ο</sup>: Η πόλη των Φαρσάλων**

### **4.1 Γεωγραφικά στοιχεία :**

Ο Δήμος Φαρσάλων βρίσκεται στα νότια του Νομού Λάρισας, στα όρια με το Νομό Φθιώτιδας. Συνορεύει βορειοδυτικά με το Δήμο Ενιππέα, βορειοανατολικά με το Δήμο Πολυδάμαντα και νότια και ανατολικά με το Δήμο Ναρθακίου.

Η σημερινή πόλη των Φαρσάλων είναι χτισμένη στους Βόρειους πρόποδες της παλιάς ακρόπολης, πάνω στα ερείπια της αρχαίας Φαρσάλου. Ανατολικά υψώνεται το άνυδρο βουνό Σούρλα και νότια βρίσκεται η ακρόπολη με το εκκλησάκι του Προφήτη Ηλία. Ανατολικά και Δυτικά της ακρόπολης διακρίνονται χαμηλά βουνά, βοσκοτόπια και καλλιεργήσιμα χωράφια. Βόρεια και Δυτικά απλώνεται ο Φρσαλινός κάμπος. Στα νότια των Φαρσάλων βρίσκεται το όρος Κασιδιάρης με ύψος 1.011 μέτρα.

Ενώ ο σημαντικότερος παραπόταμος του Πηνειού είναι ο Ενιππέας, που ξεκινώντας από το νομό Λάρισας χύνεται στον Πηνειό στο έδαφος του νομού Τρικάλων. Ο Ενιππέας δέχεται και τα νερά του Φαρσαλιώτη ή Απιδανού.

### **4.2 Ιστορικά Στοιχεία :**

Η ιστορία των Φαρσάλων αρχίζει από το 1.100 π. Χ. όπου ο οικισμός αναφέρεται πλέον ως η Φάρσαλος, ετυμολογείται πιθανώς από τις λέξεις «Φάρσος», (τμήμα, μέρος, συνοικία), και «Άλος» ονόματα δυο πόλεων της επικράτειας της Φθίας. Κατά παράδοση λέγεται ότι χτίστηκαν από τον Φάρσαλο γιό του Ακρίσιου.

Ήταν σπουδαία πόλη της Θεσσαλίας και πρωτεύουσα της «Τετράδος Φθιώτιδας» και της «Περιοχής Αχαΐας Φθιώτιδας». Ήταν πατρίδα του γένους των Εχεκρατιδών που συμμάχησαν με τους Αθηναίους κατά των Περσικών πολέμων.

Η πόλη ήκμασε κυρίως τον 4<sup>ο</sup> αιώνα π. Χ. όπου αποτέλεσε μέλος του Θεσσαλικού κοινού. Αργότερα ενσωματώθηκε στο βασίλειο της Μακεδονίας κατά τη βασιλεία του Φιλίππου του Β.

Η ευρύτερη περιοχή έγινε θέατρο συγκρούσεων, τόσο μεταξύ Αιτωλών και Θεσσαλών ενάντια στους Μακεδόνες όσο και κατά τον Β΄ και Γ΄ Μακεδονικό πόλεμο. Μετά την κατάλυση του Μακεδονικού βασιλείου από τη Ρωμαϊκή Δημοκρατία, η Φάρσαλος πέρασε στη Ρωμαϊκή κυριαρχία. Η ευρύτερη περιοχή υπέστη καταστροφές κατά τη διάρκεια των Ρωμαϊκών εμφυλίων, είτε λόγω των διερχόμενων στρατευμάτων είτε λόγω Θρακών και άλλων μισθοφόρων που υπηρετούσαν στο στρατό του εμφυλίου. Το 48 π. Χ. στην πεδιάδα των Φαρσάλων ο Ιούλιος Καίσαρας νίκησε τον Πομπηϊο στην ομώνυμη μάχη των Φαρσάλων.

Από τα Φάρσαλα ο δρόμος οδηγεί στην Ερέτρια, στη τοποθεσία της ομώνυμης αρχαίας πόλης. Αξιομνημόνευτο είναι και το χωριό Κρήνη, γιατί στην περιοχή του έγιναν δύο ιστορικές μάχες : στην πρώτη ο Θηβαίος στρατηγός Πελοπίδας νίκησε τον τύραννο των Φερών Αλέξανδρο, αλλά σκοτώθηκε και ο ίδιος (365 π. Χ.), και στη δεύτερη, ο Ρωμαίος Τίτος Κόιντος Φλαμίνιος νίκησε το Μακεδόνα Φίλιππο τον Ε΄ (197 π. Χ.). Στο χωριό Σκοτούσσα βρισκόταν το Θετίδιον Ιερών, ιερό αφιερωμένο στη Θέτιδα, που αναφέρεται στην Ανδρομάχη του Ευριπίδη. Το ιερό αυτό φαίνεται να απέχει 4 χλμ. από το σημερινό χωριό.

Σε αυτό το σημείο αξίζει να αναφέρουμε ότι στα Φάρσαλα υπήρξαν και Ολυμπιονίκες. Το 484 π.Χ. (Θεσσαλία) Παγκράτιον Αγίας και Πάλη Τηλέμαχος, 284 π.Χ. (Θεσσαλία) Στάδιον Φάρσαλα Φιλόμηλος και 556 π.Χ. (Θεσσαλία) Στάδιον Φάρσαλα Φαίδρος.

Κατά την Βυζαντινή εποχή η πόλη περιορίζεται στο ψηλότερο τμήμα της βόρειας πλαγιάς του λόφου Προφήτης Ηλίας καταλαμβάνοντας το 1/6 της αρχαίας πόλης. Σύμφωνα με τον Προκόπιο τειχίστηκε στα χρόνια του αυτοκράτορα Ιουστινιανού (6<sup>ος</sup> αιώνας). Η αρχαία ακρόπολη εξακολούθησε να χρησιμοποιείται και τα τείχη της ανακατασκευάστηκαν. Από την οχύρωση της εποχής αυτής σώζονται σε αρκετό ύψος τμήματα του τείχους της ακρόπολης και του ανατολικού σκέλους του τέλιχους της πόλης. Η πόλη μνημονεύεται στις γραπτές πηγές της εποχής ως Φθία – Φάρσαλος - Φάρσαλα και Φαρσαλία. Διοικητικά ανήκε στο θέμα Ελλάδος, ενώ εκκλησιαστικά υπήρξε κατά διαστήματα έδρα επισκοπής και μητρόπολης μέχρι το 1382 οπότε αποτέλεσε πλέον μαζί με το Φανάρι Καρδίτσας τη μητρόπολη Φαναριοφερσάλων. Συχνές είναι οι αναφορές στην πόλη σε σχέση με διάφορα ιστορικά γεγονότα από τα τέλη του 10<sup>ου</sup> αιώνα και μετά. Μετά την άλωση της Κωνσταντινουπόλεως (1204) από τους σταυροφόρους και την κάθοδο αυτών στον Ελλαδικό χώρο η Φάρσαλος κυριεύεται από τον Βονιφάτιο Μομφερατικό. Από το 1348 και για 45 χρόνια βρίσκεται κάτω από την εξουσία των Σέρβων. Στα τέλη του 14<sup>ου</sup> αιώνα καταλαμβάνεται από τους Τούρκους.

Η πόλη κατά την διάρκεια της Τουρκοκρατίας ήταν έδρα μπέηδων, που νέμονταν τις εύφορες εκτάσεις της περιοχής και στις αρχές του 19<sup>ου</sup> αιώνα έγιναν τσιφλίκι του Αλή πασά. Ο πληθυσμός της, σύμφωνα με τις πληροφορίες που μας παρέχει ο Γάλλος πρόξενος στη Θεσσαλονίκη Μπωζούρ (Beaujour), έφθανε στις 5.000, ενώ η πόλη αποτελούσε ένα από τα κυριότερα κέντρα βαφής βαμβακερών ειδών και η εμποροπανήγυρη της, το δεύτερο δεκαπενθήμερο του Αυγούστου, ήταν η σημαντικότερη της Θεσσαλίας, καθώς συνέπιπτε με την συγκομιδή των δημητριακών. Κατά την διάρκεια των Ορλοφικών δοκιμάστηκε από τους Τουρκαλβανούς που επέστρεφαν από την Πελοπόννησο μετά την καταστολή της εξέγερσης, αλλά ανέκτησε την εμπορική σημασία της τα επόμενα χρόνια.

Στην επανάσταση του 1854 στην Θεσσαλία, στην Μακεδονία και στην Ήπειρο, πολλοί κάτοικοί της κατατάχθηκαν στα εθελοντικά σώματα, όπως επίσης και στην επανάσταση του 1878. Μετά την ένωση της

Θεσσαλίας με την Ελλάδα το 1881, η οικονομική ζωή της πόλης γνώρισε νέα ακμή, που συνεχίστηκε και στις επόμενες δεκαετίες. Κατά τον πόλεμο του 1897, στα Φάρσαλα διεξήχθη σκληρή μάχη εναντίον των Τούρκων, στις 24 Απριλίου όμως οι ελληνικές δυνάμεις αναγκάστηκαν να υποχωρήσουν στο Δομοκό. Επίσης την εποχή αυτή η πόλη κατοικούνταν από μουσουλμάνους και χριστιανούς και διέθετε τέσσερα τζαμιά λατρείας τα οποία δυστυχώς δε σώζονται.

Κατά τον Β΄ Παγκόσμιο πόλεμο τα Φάρσαλα δοκιμάστηκαν λόγω της θέσης τους όπου και γνώρισαν σημαντικές καταστροφές. Τις πρώτες μέρες του Απριλίου του 1941 βομβαρδίστηκαν από τους Γερμανούς ενώ στα τέλη Μαρτίου του 1943 η πόλη πυρπολήθηκε από τους Ιταλούς ως αντίποινα για τις επιθέσεις των ανταρτών. Στον εμφύλιο που ακολούθησε την κατοχή η πόλη δέχτηκε επίθεση ανταρτών, γεγονός που μαρτυρούν ακόμη τα πολυάριθμα πολυβολία γύρω από την πόλη.

#### **4.3 Πληθυσμιακά Χαρακτηριστικά :**

Ο νεοσύστατος Δήμος Φαρσάλων αποτελείται από τον Δήμο Φαρσάλων, τις κοινότητες Αχιλλείου και Βρυσιών και τους οικισμούς Ρύζι, Σταθμός και Χαϊδάρια. Ο συνολικός πληθυσμός σύμφωνα με την απογραφή του 2001, είναι 10.812 κάτοικοι.

Αναλυτικά η κατανομή του πληθυσμού σύμφωνα με την απογραφή του 2001 στις παραπάνω κοινότητες έχει ως εξής :

<b>Όνομασία Οικισμού</b>	<b>Πληθυσμός</b>
Φάρσαλα	9.870
Ρύζι	5
Σταθμός	41
Χαϊδάρια	23
Αχίλλειο	344
Βρυσιά	598
<b>Σύνολο</b>	<b>10.812</b>

ΠΗΓΗ : ΕΣΥΕ

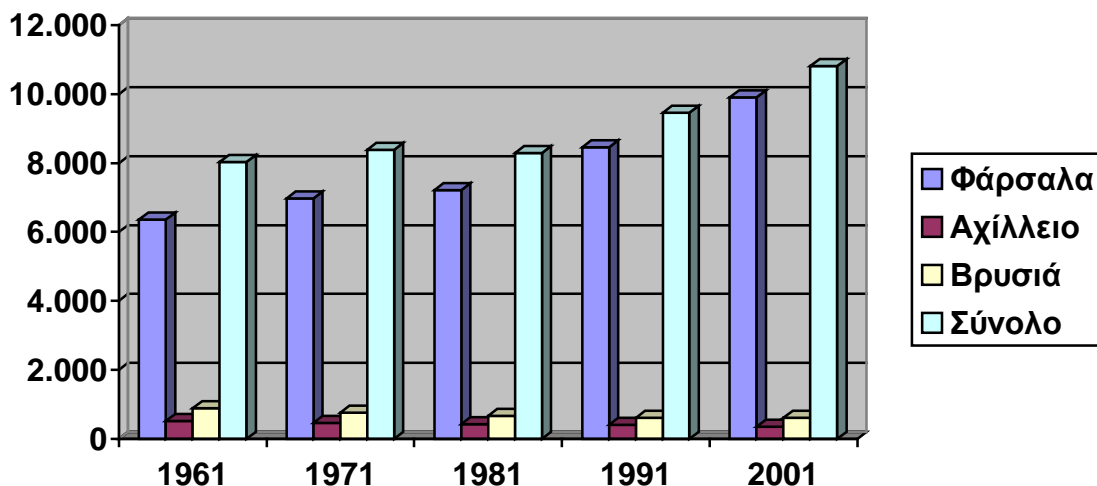
Πίνακας 1.1

Το μεγαλύτερο μέρος του πληθυσμού είναι συγκεντρωμένο στην έδρα του Δήμου. Παρακάτω δίνεται η πληθυσμιακή εξέλιξη των Δημοτικών Διαμερισμάτων Φαρσάλων, Αχιλλείου, Βρυσιών όπως έχει διαμορφωθεί από το 1961 έως την απογραφή του 2001 :

<b>Δημοτικό Διαμέρισμα</b>	<b>Πληθυσμός</b>				
	<b>1961</b>	<b>1971</b>	<b>1981</b>	<b>1991</b>	<b>2001</b>
Φάρσαλα	6.356	6.967	7.211	8.457	9.916
Αχίλλειο	509	455	415	396	344
Βρυσιά	887	750	661	611	598
<b>Σύνολο</b>	<b>8.034</b>	<b>8.381</b>	<b>8.287</b>	<b>9.464</b>	<b>10.812</b>

ΠΗΓΗ : ΕΣΥΕ

Πίνακας 1.2



Σχήμα 1.1

Παρατηρούμε λοιπόν ότι στα χωριά του Δημοτικού Διαμερίσματος, έχουμε μείωση του πληθυσμού, ενώ στην πόλη των Φαρσάλων μια συνεχόμενη αύξηση.

Εκτιμάται ότι ο μόνιμος πληθυσμός του Δήμου Φαρσάλων είναι 16.000 κάτοικοι κατά τις περιόδους αιχμής, δηλαδή τους χειμερινούς μήνες ο πληθυσμός ανέρχεται σε 16.500 κατοίκους. Αντίθετα την περίοδο άνοιξη - καλοκαίρι μέρος του πληθυσμού μετακινείται είτε στα ορεινά λόγω της απασχόλησής του με την κτηνοτροφία, είτε σε γειτονικές κοινότητες απασχολούμενος στις αγροτικές καλλιέργειες. Παρατηρείται δηλαδή το φαινόμενο της εσωτερικής μετανάστευσης από το δημοτικό διαμέρισμα των Φαρσάλων σε γειτονικά δημοτικά διαμερίσματα ή ακόμα και σε γειτονικούς δήμους.

#### **4.4 Οικονομική Δραστηριότητα Κατοίκων :**

Οι κάτοικοι του δήμου Φαρσάλων ασχολούνται στον πρωτογενή τομέα με την γεωργία και την κτηνοτροφία, στον δευτερογενή τομέα με την μεταποίηση αγροτικών προϊόντων και στον τριτογενή τομέα με το εμπόριο, τις ασφάλειες, τις μεταφορές, τις υπηρεσίες και τα επιστημονικά επαγγέλματα.

Ειδικότερα οι απασχολούμενοι κατά τον τομέα παραγωγής στον δήμο Φαρσάλων είναι : στον πρωτογενή τομέα 810, στον δευτερογενή τομέα 205 και στον τριτογενή τομέα ή τομέα υπηρεσιών είναι 2.410. Δηλαδή το μεγαλύτερο ποσοστό του εργατικού δυναμικού της περιοχής (72%) ασχολείται με τον τριτογενή τομέα ενώ το υπόλοιπο κατανέμεται στον πρωτογενή (23.45%) δηλαδή την γεωργία και την κτηνοτροφία και στον δευτερογενή τομέα (4.55%). Επίσης παρατηρούμε ότι οι γυναίκες στον δήμο Φαρσάλων είναι οικονομικές μη ενεργές, αφού από το σύνολο των 3.595 εργάζονται μόνο 630. Συμμετέχοντας στα Ευρωπαϊκά Προγράμματα που έχουν ως σκοπό την επιμόρφωση και κατάρτιση γυναικών θα συμβάλλουν τόσο στην οικονομική δραστηριότητα της περιοχής όσο και στην προσωπική τους ευχαρίστηση.

- A. Πρωτογενής τομέας

Τα κυριότερα προϊόντα που καλλιεργούνται στην περιοχή είναι το βαμβάκι σε ποσοστό 67,87% επί τοις συνολικής παραγωγής το σιτάρι, 28,16%, το κριθάρι το καλαμπόκι και τα κηπευτικά. Ενώ η κτηνοτροφία κατέχει δευτερεύουσα θέση στον πρωτογενή τομέα, εκτρέφοντας κυρίως πρόβατα και βοοειδή σε σύγχρονες κτηνοτροφικές μονάδες.

- B. Δευτερογενής τομέας

Η μεταποιητική δραστηριότητα αγροτικών κυρίως προϊόντων είναι περιορισμένη στον δήμο Φαρσάλων. Στην περιοχή υπάρχουν έξι επιχειρήσεις που απασχολούν 97 άτομα, δηλαδή ένα μικρό ποσοστό του ενεργού πληθυσμού.

- Γ. Τριτογενής τομέας

Στα διοικητικά όρια του δήμου δραστηριοποιούνται πολλές εμπορικές επιχειρήσεις αλλά και καταστήματα παροχής υπηρεσιών. Η συγκέντρωση τόσων πολλών υπηρεσιών στον δήμο έχει οδηγήσει σε διόγκωση του τριτογενούς τομέα της απασχόλησης με αποτέλεσμα να έχει αλλοιωθεί ο χαρακτήρας του δήμου και έτσι μια καθαρά αγροτική περιοχή να θεωρείται πλέον ως ένα σύγχρονο αστικό κέντρο. Πολλοί κάτοικοι των υπόλοιπων δήμων της επαρχίας Φαρσάλων, κυρίως αυτοί που έχουν αποκτήσει δευτεροβάθμια και τριτοβάθμια εκπαίδευση, αναγκάζονται να αναζητήσουν εργασία στα Φάρσαλα όπου υπάρχουν περισσότερες ευχέρειες και συμβάλλουν στην παρατηρούμενη συνεχή αύξηση του πληθυσμού της πόλης.

#### **4.5 Αρχιτεκτονικά χαρακτηριστικά της πόλης :**

Όπως αναφέραμε και νωρίτερα η πόλη των Φαρσάλων είναι κτισμένη στους πρόποδες του Ναρθακίου όρους σε υψόμετρο 160.00 μέτρα και επικοινωνεί με το Θεσσαλικό κάμπο. Λόγω της γεωγραφικής θέσης και του γεωργικού πλούτου της πεδιάδας η πόλη υπήρξε σταυροδρόμι πολιτισμών και η κατοίκησή της ήταν αδιάλειπτη στο πέρασμα των αιώνων.

Αρχαιολογικά ευρήματα μαρτυρούν πως η αρχαία Φάρσαλος διέθετε οχυρωματική ακρόπολη στη θέση του Προφήτη Ηλία και σε υψόμετρο 356 μέτρα. Η οχύρωσή της ήταν τριπλή και αποτελούνταν από πελασγικά τείχη. Η πρώτη σειρά των τειχών οχύρωναν την κυρίως ακρόπολη και τελείωναν βορείως στο ύψος της σημερινής οδού της πόλης Ελευθερίου Βενιζέλου κάτω από το αισθητικό άλσος του δήμου Φαρσάλων. Η δεύτερη σειρά των τειχών οχύρωσης τελείωνε στο ύψος της οδού Ρήγα Φεραίου με την Θέτιδος, ενώ η Τρίτη σειρά των τειχών ανακαλύφθηκε έπειτα από πρόσφατες ανασκαφές στη σημερινή οδό Λεωνίδου. Από τις μέχρι τώρα ανασκαφές η μεσαία οχύρωση διέθετε κεντρική νότια πύλη προς την μεριά του Δ. Δ. Ρυζίου και προφανώς η



οχύρωση θα διέθετε και βόρεια πύλη που όμως δεν έχει ανακαλυφθεί μέχρι σήμερα.

Η σύγχρονη πόλη των Φαρσάλων είναι χτισμένη πάνω στα ερείπια της αρχαία Φαρσάλου. Στο σημείο της ακρόπολης βρίσκεται σήμερα το αισθητικό άλσος της πόλης, ενώ από εκεί και προς τα κάτω αναπτύσσεται το οικοδομήσιμο τμήμα της. Πολεοδομικά έχουμε μεικτή χρήση κατοικίας ταυτόχρονα με ένα δίκτυο πεζοδρόμων που συνδέουν υπηρεσίες και εμπορικά καταστήματα.

Η πόλη γνώρισε πολλές καταστροφές τόσο από πολέμους (κατά τη διάρκεια του Β΄ Παγκοσμίου Πολέμου), όσο και από τους σεισμούς που ακολούθησαν κατά την δεκαετία του 1950, με αποτέλεσμα να μην υφίστανται παλιά κτίρια. Επίσης κατά τη διάρκεια της περιόδου 1975 – 1985 πολλές παλιές οικοδομές κατεδαφίστηκαν και στη θέση τους χτίστηκαν κάκιστης αισθητικής πολυκατοικίες με το σύστημα της αντιπαροχής. Την κατάσταση επιδεινώνει και το έντονο κυκλοφοριακό πρόβλημα που αντιμετωπίζει η πόλη αφού δεν υπάρχουν επαρκείς χώροι στάθμευσης.

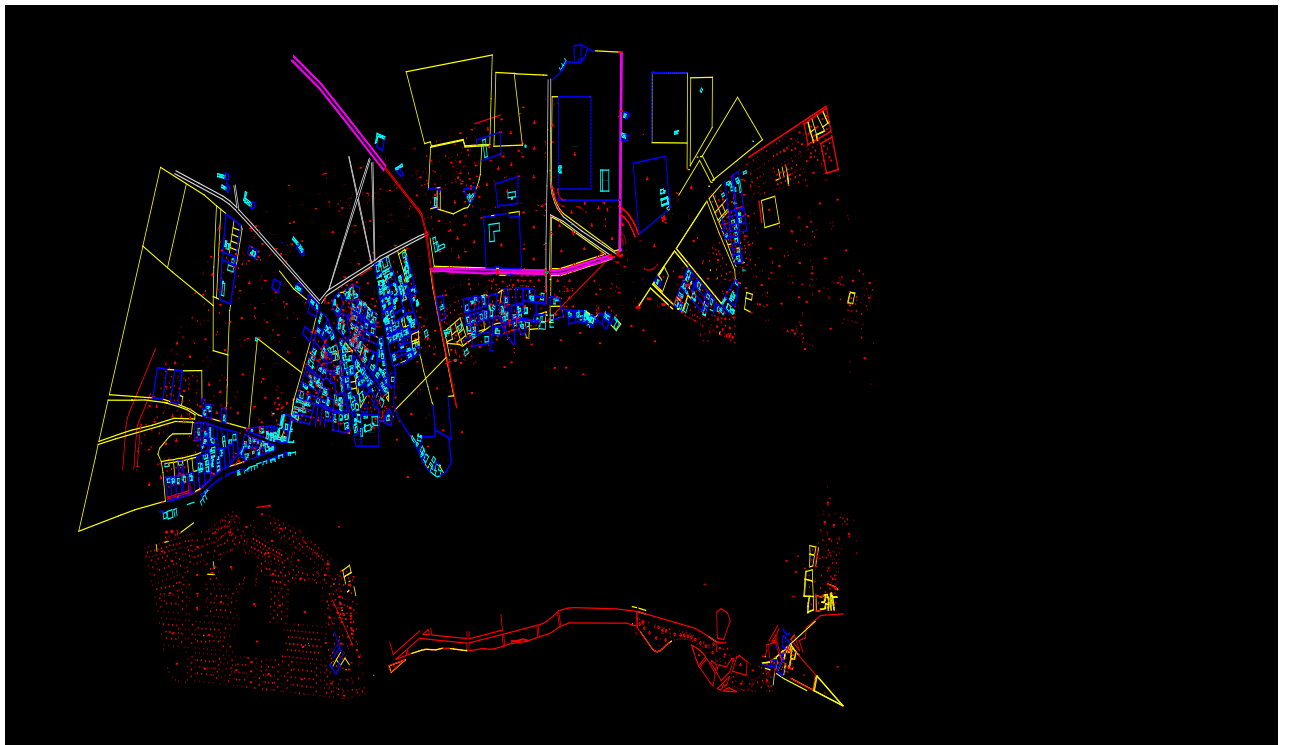
Την τελευταία δεκαετία έχει γίνει μια προσπάθεια πεζοδρόμησης του κέντρου της πόλης με αποτέλεσμα την αισθητική αναβάθμιση, την εξυπηρέτηση των πολιτών αλλά και την δημιουργία κλιμάκων για τη σύνδεση με το αισθητικό άλσος και τα αρχαιολογικά ευρήματα της πόλης. Επίσης έχει δημιουργηθεί ένα καινούργιο οδικό δίκτυο που αποτελείται από οδούς περιφερειακά της πόλης αλλά και την συντήρηση των ήδη υπάρχοντων που έχουν υποστεί πολλές φθορές από την πολυκαιρία και την κακοτεχνία των αρμόδιων.

## Β' ΕΝΟΤΗΤΑ

### ΚΕΦΑΛΑΙΟ 5<sup>ο</sup>: Υφιστάμενη κατάσταση της πλατείας

#### 5.1 Σχέδιο Πόλεως

Παρακάτω απεικονίζεται το σχέδιο πόλεως του Δήμου Φαρσάλων όπως μας δόθηκε από την τεχνική υπηρεσία του Δήμου.



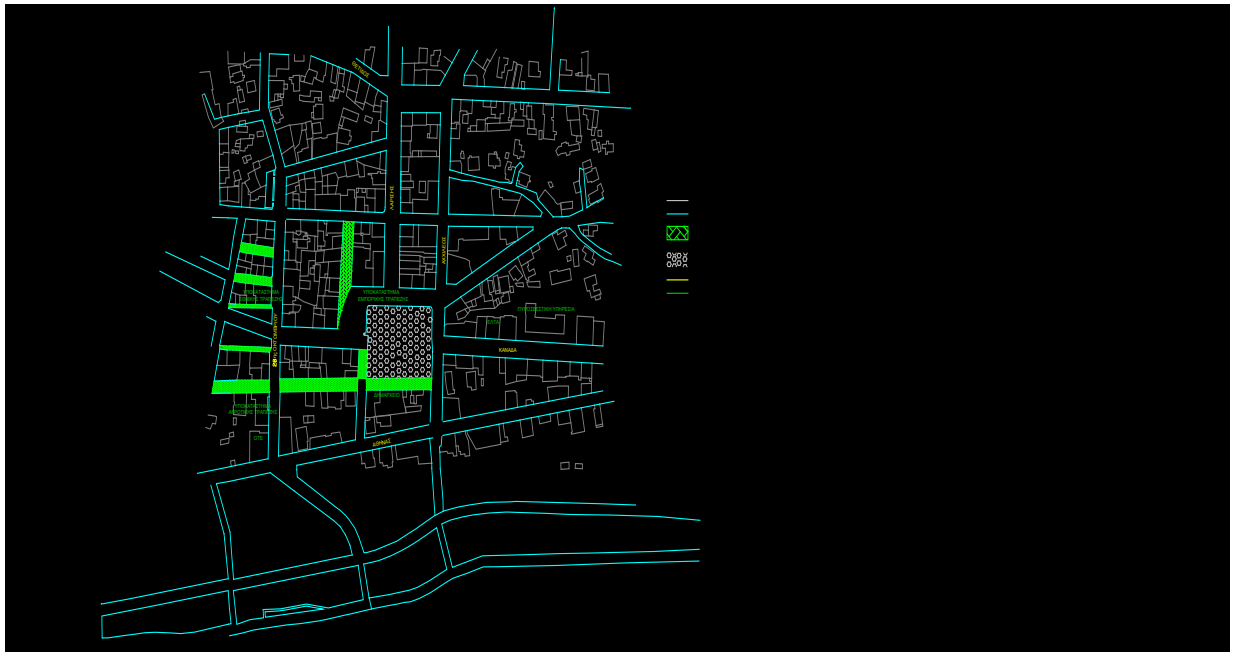
Σχέδιο 1.1

#### 5.2 Χρήσεις Γης :

Τα Φάρσαλα είναι ένας συνεχώς αναπτυσσόμενος Δήμος όπου οι υπερτοπικές χρήσεις είναι περιορισμένες και συγκεντρωμένες σε ορισμένα σημεία. Λίγα διώροφα και τριώροφα σπίτια από την δεκαετία του 50 (μετά σεισμού) και πολλές πολυκατοικίες χωρίς ιδιαίτερη αρχιτεκτονική, αισθητική και χρώμα. Βασικό χαρακτηριστικό είναι ότι στην πόλη δεν υπάρχουν καθόλου παλιά κτήρια όπως νεοκλασικά, ενώ πολύ λίγες οικίες, με αυλές, έχουν παραμείνει για να αντισταθμίζουν την εξέλιξη της εποχής. Στο κέντρο της πόλης όπου έχουμε και τον μεγαλύτερο Συντελεστή Δόμησης (1.8 – 1.6) παρατηρούμε πολυκατοικίες όπου το ισόγειό τους χρησιμοποιείται κυρίως για εμπορικές δραστηριότητες, ενώ οι υπόλοιποι όροφοι για γραφεία και οικίες. Όσο απομακρυνόμαστε από το κέντρο παρατηρούμε πιο αραιή κατοίκηση αυτό φαίνεται και από την μείωση του Συντελεστή Δόμησης.

Ταυτόχρονα ο συνδυασμός ενός νέου δικτύου πεζοδρόμων που συνδέουν τα εμπορικά καταστήματα με τις δημόσιες υπηρεσίες και τις οικίες, διευκολύνουν την εξυπηρέτηση των πολιτών και βελτιώνουν την εικόνα της πόλης. Η χρήση τους γίνεται από τους δημότες καθημερινά ενώ η κίνηση των αυτοκινήτων στους δρόμους της πόλης έχει μειωθεί σημαντικά από την δημιουργία του καινούργιου περιφερειακού οδικού δικτύου. Ενώ βασικό πρόβλημα για τους πολίτες παραμένει η στάθμευση των αυτοκινήτων.

Φαίνονται παρακάτω οι χρήσεις γης των κτισμάτων που υπάρχουν στη γύρω περιοχή της πλατείας. Παραθέτονται ο χάρτης της περιοχής (χάρτης 1.1), ο χάρτης με τις χρήσεις γης των ισόγειων (χάρτης 1.2) και ο χάρτης με τις χρήσεις γης των ορόφων (χάρτης 1.3).



Χάρτης 1.1



Χάρτης 1.2



Χάρτης 1.3

### **5.3 Η Πλατεία του Δημαρχείου Σήμερα:**

#### **5.3.1 Τα όρια της πλατείας :**

Στην μελέτη αυτή εστιάζουμε το ενδιαφέρον μας στην κεντρική πλατεία του Δήμου Φαρσάλων. Η πλατεία δεσπόζει της πεδιάδας του Ενιππέα ποταμού καθώς και του Απιδανού ποταμού. Είναι δε ανεπτυγμένη σε θέση θέας και επικοινωνεί με τον θεσσαλικό κάμπο με την οδό Λαρίσης από αρχαιοτάτων χρόνων μέχρι και σήμερα.

Από ανασκαφές που έχουν γίνει διαπιστώθηκε ότι είναι χωροθετημένη στον χώρο της αρχαίας αγοράς και εξακολουθεί να βρίσκεται στην την ίδια θέση. Αυτό άλλωστε το μαρτυρούν διάφορες ιστορικές αναδρομές αλλά και αποτυπώσεις υπό μορφή γκραβούρας (που σώζονται από τον 18<sup>ο</sup> αιώνα) και μεταγενέστερα από χάρτες.

Σήμερα η πλατεία βρίσκεται στο Ο. Τ. 534Α της πόλης των Φαρσάλων και σε υψόμετρο 146,00 μέτρα. Στο νότιο τμήμα της συναντά κανείς τον πεζόδρομο της οδού Πατρόκλου όπου βρίσκεται το Δημαρχείο (Εικ. 1), το Κέντρο Εξυπηρέτησης Πολιτών καθώς και κάποιοι χώροι αναψυχής. Στο βόρειο τμήμα της βρίσκεται η οδός Λαμίας ενώ κάθετα σε αυτή ξεκινά η οδός Λαρίσης. Στον άξονα των δύο αυτών οδών αναπτύσσεται σχεδόν όλο το εμπόριο της πόλης, η παραγωγή του τοπικού προϊόντος «ΧΑΛΒΑ ΦΑΡΣΑΛΩΝ», όπως επίσης και η κυκλοφορία των οχημάτων. Ακόμη στο βόρειο τμήμα της πλατείας βρίσκεται και η “πιάτσα” των ταξί (Εικ.5, 7). Στην ανατολική της πλευρά συναντά την οδό Αχιλλέως (Εικ. 6) όπου υπάρχουν πολλά εμπορικά καταστήματα, γραφεία καθώς και λίγες κατοικίες. Τέλος στην δυτική πλευρά υπάρχει ο πεζόδρομος της οδού Θεοτοκοπούλου όπου υπάρχουν χώροι αναψυχής όπως ζαχαροπλαστεία, καφετέριες και μεζεδοπωλεία (Εικ. 4).

### 5.3.2 Το εσωτερικό της πλατείας :

Ο τρόπος κατασκευής της πλατείας όπως είναι σήμερα δεν παρουσιάζει στοιχεία ειδικής τυπολογίας ούτε παραπέμπει σε αρχιτεκτονικές φόρμες αξίες ανάλυσης και αναφοράς. Κύρια χαρακτηριστικά της πλατείας είναι ο μνημειακός χαρακτήρας του νότιου τμήματός της, στον οποίο δεσπόζουν αγάλματα που τονίζουν την ιστορία της πόλης. Αυτά είναι το άγαλμα του Πολυνίκη Πολυδάμαντα, το άγαλμα του αγνώστου στρατιώτη και το άγαλμα της Εθνικής Αντίστασης. Τα έργα τέχνης είναι διατεταγμένα κατά ομοιόμορφο τρόπο και παραπέμπουν σε εποχές συμμετρικών φορμών. Στο βόρειο τμήμα της πλατείας υπάρχουν δύο τμήματα πρασίνου ανατολικά και δυτικά με λίγα λουλούδια και δέντρα, και περιμετρικά αυτών ελάχιστα παγκάκια, στην πλατεία υπάρχει και ένα αναψυκτήριο ιδιοκτησίας του Δήμου και ένα περίπτερο για την εξυπηρέτηση των πολιτών, ενώ στο εσωτερικό της ο χώρος είναι τελείως κενός (Εικ. 3).

Πρέπει εδώ να παρατηρήσουμε ορισμένες κακοτεχνίες που υπάρχουν στο χώρο της πλατείας και εμποδίζουν την ορθή χρήση της από τους πολίτες, όπως τα σπασμένα πλακάκια στο δάπεδό της, η συγκέντρωση όμβριων υδάτων στο κέντρο της πλατείας κατά τις βροχερές ημέρες, η έλλειψη κάδων απορριμμάτων, τα φθαρμένα παγκάκια από την πολυκαιρία, ο ανεπαρκής φωτισμός κατά την διάρκεια της νύχτας, αποτελούν ανασταλτικούς παράγοντες. Επίσης ο τρόπος που συνδέονται όλα αυτά με το Δημαρχιακό Μέγαρο και το Κέντρο Εξυπηρέτησης Πολιτών δεν είναι άμεσος και δυσκολεύει ορισμένες ομάδες ατόμων.

### 5.3.3 Η χρήση της πλατείας από τους πολίτες :

Η πλατεία παρά την κεντρική της θέση δεν αποτελεί πόλο έλξης για τους πολίτες και παρουσιάζει εικόνα ερήμωσης ιδιαίτερα τους χειμερινούς μήνες. Ο χώρος ζωντανεύει μονάχα όταν ο καιρός βελτιώνεται και συγκεντρώνει κυρίως παιδιά που παίζουν ομαδικά παιχνίδια και δημότες μέσης ηλικίας, που χρησιμοποιούν την πλατεία για την καθιερωμένη βόλτα αλλά και ως χώρος συνάντησης ιδιαίτερα στο αναψυκτήριο. Ακόμα και οι ώρες χρησιμοποίησης της πλατείας από τους πολίτες είναι συγκεκριμένες, παρατηρώντας κανείς ότι τα άτομα μέσης ηλικίας συναθροίζονται στην πλατεία κατά τις πρωινές ώρες ( καθ' όλη την διάρκεια του χρόνου), ενώ τα παιδιά κυρίως τις απογευματινές ώρες (μόνο τους καλοκαιρινούς μήνες). Για τις υπόλοιπες ηλικίες η πλατεία αποτελεί απλώς ένα χώρο διέλευσης πράγμα που οφείλεται όχι τόσο στην έλλειψη χώρων στάσης, όσο στην έλλειψη κατάλληλα διαμορφωμένου χώρου με σκιά για την ξεκούραση του περαστικού κατά τις πρωινές και μεσημεριανές ώρες.

Την κατάσταση βελτιώνουν μόνο κάποιες δραστηριότητες που πραγματοποιούνται περιστασιακά από τον Δήμο και αποτελούν κίνητρο για τους δημότες να την επισκεφθούν, καθώς και κάποια τραπεζοκαθίσματα που τοποθετούνται από τους γύρω καταστηματαρχες μόνο όμως κατά τους καλοκαιρινούς μήνες (Εικ. 2).

#### 5.3.4 Κυκλοφορία – Συγκοινωνίες

Η πλατεία όπως αναφέραμε περιβάλλεται από πεζοδρόμους οι οποίοι δεν επιτρέπουν την άμεση στάθμευση των οχημάτων γύρω, της οπότε δεν δημιουργείτε πρόβλημα για την διέλευση των πεζών αλλά και κίνδυνος για το παιχνίδι των παιδιών. Πρόβλημα δημιουργείται μόνο ορισμένες ημέρες της εβδομάδας κατά τις πρωινές ώρες, όταν γίνεται εκφόρτωση εμπορευμάτων στα γύρω εμπορικά καταστήματα. Επίσης πρέπει να αναφέρουμε ότι δεν υπάρχουν μέσα μαζικής μεταφοράς γιατί οι αποστάσεις είναι πολύ μικρές και καλύπτονται με τα πόδια ή διαφορετικά χρησιμοποιούνται τα ταξί όπου η “πίατσα” τους βρίσκεται στο βόρειο τμήμα της πλατείας. Έτσι παρατηρούμε ότι δεν υπάρχει ιδιαίτερα μεγάλη ηχητική και ατμοσφαιρική ρύπανση αφού στους δρόμους γύρω από την πλατεία έχουμε κίνηση μόνο αυτοκινήτων (δρόμοι μονής κατεύθυνσης), ενώ για όλα τα υπόλοιπα οχήματα όπως φορτηγά, νταλίκες κ. λ. π., η κίνηση γίνεται στο καινούργιο οδικό δίκτυο της πόλης.

Για τους παραπάνω λόγους που αναφέραμε κρίνεται αναγκαία η ανάπλαση της πλατείας ώστε να είναι πλέον χρήσιμη στην αστική ζωή των κατοίκων, τόσο για τη διασκέδαση, την εκτόνωση, την διέλευση αλλά και για να κρατήσει το φυσικό περιβάλλον ζωντανό.



Εικ. 1



Εικ.2



Eik.3



Εικ.4



Eik.5



Εικ. 6



Εικ. 7



Εικ. 8





Εικ. 9



Εικ. 10



### 5.3.5 Τοπογραφικό-Σχέδιο Υπάρχουσας Πλατείας



Σχέδιο 1.2

## **ΚΕΦΑΛΑΙΟ 6<sup>ο</sup>: Η Νέα Πρόταση**

### **6.1 Σχολιασμός :**

Με βάση τους παραπάνω λόγους όπου αναφέραμε κρίνεται αναγκαία η ανάπλαση της πλατείας ώστε να μπορέσει στο μέλλον να αποτελέσει το επίκεντρο του ενδιαφέροντος των πολιτών. Για τον λόγο αυτό θα πρέπει να επιλεγεί μια αρχιτεκτονική φόρμα η οποία θα οδηγήσει σε μια τυπολογία που θα είναι δυνατή η διασπορά και ανάδειξη των κεντρικών λειτουργιών τόσο του χώρου της πλατείας όσο και των ανθρώπινων λειτουργιών σε σχέση με αυτή.

Προτείνεται να χωροθετηθεί κεντροβαρικά στον άξονα ένα σιντριβάνι με κυρίαρχο το στοιχείο του νερού το οποίο θα ρέει υπέργεια και υπόγεια και θα διασυνδέεται με ένα καταρράκτη. Στο ανατολικό κομμάτι της πλατείας χωροθετούνται ασύμμετρα τα υπάρχοντα δυο μνημεία και στο δυτικό κομμάτι το άγαλμα του Αχιλλέα θνήσκοντα μέσα σε ένα περιβάλλον συνδυασμένου χαμηλού και υψηλού πρασίνου.

Ταυτόχρονα προτείνεται η διασύνδεση της οδού Πατρόκλου με την κεντρική πλατεία δυτικά με μια κλίμακα παράλληλη με τον καταρράκτη του νερού και ανατολικά με ένα ανελκυστήρα για την εξυπηρέτηση των ατόμων με ειδικές ανάγκες (ΑΜΕΑ) και των ατόμων της τρίτης ηλικίας.

Βορειοανατολικά και βορειοδυτικά της πλατείας επανασχεδιάζεται, συνδυασμένα χώρος καθιστικού και πρασίνου. Στο κέντρο της πλατείας δίπλα στο σιντριβάνι χωροθετούνται καθιστικά παγκάκια υπό γωνία 45°. Ο όλος σχεδιασμός που προτείνεται χρησιμοποιεί ασύμμετρες φόρμες.

Τα υλικά τα οποία θα χρησιμοποιηθούν για τις επιστρώσεις θα είναι τοπικής παραγωγής και συγκεκριμένα προτείνεται να χρησιμοποιηθεί μάρμαρο Φαρσάλων υπό μορφή καλντεριμιού κανονισμένου ως κύριο υλικό επιστρώσεις της πλατείας. Τα παγκάκια θα είναι συνδυασμός

τοπικού μαρμάρου και ξύλου βελανιδιάς της περιοχής (πουρνάρι) του Κασσιδιάρη. Το σιντριβάνι θα είναι από μαρμάρινο γλυπτό και η επιλογή του πρασίνου θα γίνει από εξειδικευμένο δασολόγο και γεωπόνο, θα προτείνουμε δέντρα όπως πλατάνια για τη δημιουργία ίσκιου στο χώρο της πλατείας. Επίσης θα πρέπει να τοποθετηθούν νέα φωτιστικά , καθώς και κάδοι απορριμάτων.

Προτείνεται περιμετρικά της πλατείας να γίνει λίφτινγκ των όψεων των κτιρίων με χρωματισμό και αφαίρεση των διαφημιστικών πινακίδων από τον Δήμο, όπου θα συμβάλει στον εξωραϊσμό τους. Ο προγραμματισμός υλοποίησης του έργου προτείνεται να είναι τετραμήνου προκειμένου να μην διασαλευτεί η λειτουργία της αγοράς της πόλης.

## 6.2 Σχέδιο πρότασης



Σχέδιο 1.3

## **Συμπεράσματα**

Μέσα από την εργασία μας διαπιστώσαμε ότι οι αστικοί υπαίθριοι χώροι καθίστανται απαραίτητοι στην δομή μιας πόλης, παίζουν σημαντικό πολεοδομικό ρόλο και συμβάλλουν στην αισθητική αναβάθμισή της. Ένας τέτοιος χώρος, όπου και μελετήσαμε, ήταν η πλατεία «Δημαρχείου» του Δήμου Φαρσάλων ο οποίος τα τελευταία χρόνια είχε χάσει το λειτουργικό της χαρακτήρα και είχε μεταβληθεί από ένα χώρο κοινωνικής συνάθροισης και συλλογικής δραστηριότητας, σε ένα χώρο σαφώς αλλοιωμένο χωρίς να μπορεί να συγκενρώσει το ενδιαφέρον των πολιτών και να ανταποκριθεί στις νέες απαιτήσεις τους.

Δώσαμε λοιπόν μια πρόταση με στόχο την βελτίωση της ποιότητας ζωής, την εξηγύανση της κεντρικής περιοχής της πόλης, μέσα από την πλατεία, αλλά και την επανασυγκρότηση των στοιχείων που αναδύκνουν τη φυσιογνωμία και την ποιότητά της. Με την αναδιαμόρφωση θέλαμε να δώσουμε την αίσθηση στον πολίτη καθώς και στον χρήστη κάτοικο ότι η πλατεία πλέον θα αποτελεί έναν χώρο ανάπαυσης, στάσης, κοινωνικής επαφής και ψυχαγωγίας. Αναδείξαμε την δυναμικότητα και την ελευθερία μέσα από τα στοιχεία του νερού, της χαμηλής και υψηλής φύτευσης και τοποθετήσαμε τα γλυπτά χωρίς συμμετρίες μέσα στο χώρο. Προσπαθήσαμε να διορθώσουμε όλες τις κακοτεχνίες, να αντικαταστήσουμε και να εμπλουτίσουμε την αστική επίπλωση του χώρου και τέλος να συνδέσουμε την πλατεία με το Δημαρχείο της πόλης.

Συνοψίζοντας ελπίζουμε να αναδειχθεί η αξία, να τονιστεί η λειτουργικότητα και πλέον η κεντρική πλατεία της πόλης των Φαρσάλων να αποτελέσει το επίκεντρο του ενδιαφέροντος των καθημερινών δραστηριοτήτων των πολιτών.

## **ΒΙΒΛΙΟΓΡΑΦΙΑ**

1. Δεσποτόπουλος Ιωάννης . , «Η ιδεολογική δομή των πόλεων», εκδ. Πανεπιστημιακές Εκδόσεις ΕΜΠ, Αθήνα 1996.
2. Wooley Helen. , «Urban Open Spaces» , Spon Press, London 2003.
3. Αραβαντινός Αθανάσιος. , Π. Κοσμάκη. , «Υπαίθριοι χώροι στην πόλη», εκδ. Συμεών, Αθήνα 1988.
4. Ανανιάδου – Τζιμοπούλου Μαρία. , «Αρχιτεκτονική Τοπίου», εκδ. Ζήτη, Θεσσαλονίκη 1992.
5. Αραβαντινός Αθανάσιος. , «Πολεοδομικός σχεδιασμός για μια βιώσιμη ανάπτυξη του αστικού χώρου», εκδ. Συμμετρία, Αθήνα 1997.
6. Στεφάνου Ιωσήφ. , «Οηλικιομένος και ο χώρος», εκδ. Πανεπιστημιακές Εκδόσεις ΕΜΠ, Αθήνα 1993.
7. Παπαγεωργίου Γεώργιος. , «Στοιχεία πολεοδομίας», εκδ. Ίδρυμα Ευγενίδου, Αθήνα 1992.
8. Ιστοσελίδα του Project for Public Places (PPS).
9. Ε. Καραμανώλης. , «Θεσσαλικό Ημερολόγιο», εκδ. Περιφεριακές Εκδόσεις, Λάρισα 1986.
10. Φάρσαλα, Ιστορία και αρχαιολογικά δεδομένα, Υπουργείο Πολιτισμού. ΙΕ΄ Εφορεία Προϊστορικών και Κλασικών Αρχαιοτήτων Λάρισας.
11. Α΄ Συνέδριο Φαρσαλινών σπουδών, πρακτικά. Δήμος Φαρσάλων, Περιφεριακές εκδόσεις.

## ΠΗΓΕΣ

- Βιβλιοθήκη Αρχιτεκτονικής ΕΜΠ
- Βιβλιοθήκη Τεχνικού Επιμελητηρίου Ελλάδος (ΤΕΕ)
- Κεντρική Βιβλιοθήκη ΕΜΠ
- Βιβλιοθήκη του ΤΕΙ Πειραιά
- Τεχνική Υπηρεσία του Δήμου Φαρσάλων (χάρτες)
- Ιστοσελίδα του Project for Public Places ([www.PPS.org](http://www.PPS.org))
- Ιστοσελίδα Astynet ([www.astynet.gr](http://www.astynet.gr))