

**ΤΕΧΝΟΛΟΓΙΚΟ ΕΚΠΑΙΔΕΥΤΙΚΟ ΙΔΡΥΜΑ ΠΕΙΡΑΙΑ
ΣΧΟΛΗ ΔΙΟΙΚΗΣΗΣ ΚΑΙ ΟΙΚΟΝΟΜΙΑΣ
ΤΜΗΜΑ ΛΟΓΙΣΤΙΚΗΣ**

ΘΕΜΑ

**Εξέλιξη και σχέση Εθνικού και Εναρμονισμένου Δείκτη Τιμών
την τελευταία δεκαετία στην Ελλάδα**

Φοιτητής

Τσόκας Χαράλαμπος 12198

Επιβλέπων Καθηγητής

Κασιμάτη Ευαγγελία

Υπεύθυνος Καθηγητής

Παπαηλίας Θεόδωρος

ΑΘΗΝΑ, 2013

ΠΡΟΛΟΓΟΣ

Θα ήθελα να ευχαριστήσω, όσους συνέβαλαν με κάθε τρόπο στην ολοκλήρωση της εργασίας αυτής. Ευχαριστώ τους καθηγητές του τμήματος Λογιστικής για τη συμβολή τους στην απόκτηση πολύ σημαντικών γνώσεων. Όπως επίσης και την «Ελληνική Στατιστική Αρχή» για τις σημαντικές πληροφορίες που μου έδωσε.

Επίσης, ευχαριστώ θερμά την επιβλέπουσα καθηγήτρια κ. Κασιμάτη Ευαγγελία για την βοήθεια της στην εκπόνηση της εργασίας αυτής, παρέχοντας μου πολύτιμες συμβουλές και επισημάνσεις, που χωρίς αυτές, δεν θα ήταν εφικτή η πραγματοποίηση της πτυχιακής.

Τέλος, ευχαριστώ την οικογένεια μου και όσους άθελα μου ξεχνώ, για την συμπαράσταση και τη βοήθεια τους, στην προσπάθεια μου για ολοκλήρωση της εργασίας αυτής.

Περιεχόμενα

Πρόλογος	Error! Bookmark not defined.
Περιεχόμενα πινάκων και διαγραμμάτων	Error! Bookmark not defined.
Εισαγωγή	7
Κεφάλαιο 1 ^ο : Δείκτης Τιμών Καταναλωτή (Consumer Price Index)	8
1.1 Γενικά - Ιστορικά Στοιχεία	8
1.2 Σκοπός και χρησιμότητα του Δ.Τ.Κ	9
1.3 Αναθεώρηση του Δείκτη - Νέος Δείκτης	10
1.4 Έρευνα Οικογενειακών Προϋπολογισμών (Ε.Ο.Π)	11
1.5 Πληθυσμιακή κάλυψη του Δείκτη και ταξινόμηση των ειδών	13
1.6 Συντελεστής στάθμισης των ειδών και του πληθυσμού	13
1.7 Τιμοληψία - Πηγές τιμοληψίας	16
1.8 Επιλογή των ειδών	17
1.9 Ειδικός Προσδιορισμός- Αντικατάσταση των ειδών	17
1.10 Ειδικές Περιπτώσεις Αντιμετώπισης	17
1.11 Υπολογισμός του Δείκτη Τιμών Καταναλωτή	18
1.12 Εξέλιξη Δ.Τ.Κ. (2003 – 2013)	20
1.12.1 Διετία 2003 – 2005	20
1.12.2 Διετία 2005 – 2007	22
1.12.3 Διετία 2007 – 2009	23
1.12.4 Διετία 2009 – 2011	25
1.12.5 Διετία 2011 – 2013	27
Κεφάλαιο 2 ^ο : Εναρμονισμένος Δείκτης Τιμών Καταναλωτή (Harmonized Index of Consumer Prices)	29
2.1 Γενικά - Ιστορικά Στοιχεία	29
2.2 Χαρακτηριστικά των Εν.Δ.Τ.Κ	30
2.3 Σκοπός και χρησιμότητα των Εν.Δ.Τ.Κ	30
2.4 Γεωγραφική και πληθυσμιακή κάλυψη των Εν.Δ.Τ.Κ	31
2.5 Ταξινόμηση των ειδών και κατάρτιση των υποδεικτών	31
2.6 Συντελεστές στάθμισης των ειδών	32
2.7 Κάλυψη ειδών των Εν.Δ.Τ.Κ	33
2.8 Συχνότητα συλλογής τιμών - Συλλεγόμενες τιμές - Τιμές τιμολογίων	34

2.9 Υπολογισμός των Εν.Δ.Τ.Κ.....	35
2.10 Διαβίβαση και δημοσίευση στοιχείων του Εν.Δ.Τ.Κ.....	37
2.11 Εξέλιξη Εν.Δ.Τ.Κ. (2003 – 2013)	37
2.11.1 Διετία 2003 – 2005	37
2.11.2 Διετία 2005 – 2007	38
2.11.3 Διετία 2007 – 2009	39
2.11.4 Διετία 2009 – 2011	40
2.11.5 Διετία 2011 – 2013	42
2.12 Εναρμονισμένος Δ.Τ.Κ. με Σταθερούς Φόρους (Εν. ΔΤΚ – ΣΦ)	43
Συμπεράσματα.....	44
Βιβλιογραφία	52
Παράρτημα.....	53

Περιεχόμενα Πινάκων και Διαγραμμάτων

A) Πίνακες

Πίνακας 1: Συντελεστές Στάθμισης του Δ.Τ.Κ. στα έτη 1999, 2005 και 2009.....	14
Πίνακας 2: Πληθυσμιακοί συντελεστές στάθμισης των πόλεων τιμοληψίας του Δ.Τ.Κ. 2008	15
Πίνακας 3: Εξέλιξη ετήσιων μεταβολών Γενικού Δείκτη Τιμών Καταναλωτή (Έτος βάσης : 2009=100,0) τα έτη 2003 έως 2013	33
Πίνακας 4: Σύγκριση του Εναρμονισμένου ΔΤΚ με τον Εθνικό ΔΤΚ περιόδου 2003 – 2013.....	45

B) Διαγράμματα

Διάγραμμα 1: Συντελεστές Στάθμισης ομάδων ειδών του Δ.Τ.Κ.....	14
Διάγραμμα 2: Μηνιαίες μεταβολές(%) Γενικού Δείκτη Τιμών Καταναλωτή, κατά τα έτη 2004 και 2005.....	21
Διάγραμμα 3: Ετήσιες μεταβολές (%) Γενικού Δείκτη Τιμών Καταναλωτή, κατά τα έτη 2004 και 2005	21
Διάγραμμα 4: Μηνιαίες μεταβολές(%) Γενικού Δείκτη Τιμών Καταναλωτή, κατά τα έτη 2006 και 2007.....	22
Διάγραμμα 5: Ετήσιες μεταβολές (%) Γενικού Δείκτη Τιμών Καταναλωτή, κατά τα έτη 2006 και 2007	Error! Bookmark not defined.
Διάγραμμα 6: Μηνιαίες μεταβολές(%) Γενικού Δείκτη Τιμών Καταναλωτή, κατά τα έτη 2008 και 2009.....	Error! Bookmark not defined.
Διάγραμμα 7: Ετήσιες μεταβολές (%) Γενικού Δείκτη Τιμών Καταναλωτή, κατά τα έτη 2008 και 2009.	Error! Bookmark not defined. 24
Διάγραμμα 8: Μηνιαίες μεταβολές(%) Γενικού Δείκτη Τιμών Καταναλωτή, κατά τα έτη 2010 και 2011.....	Error! Bookmark not defined.
Διάγραμμα 9 : Ετήσιες μεταβολές (%) Γενικού Δείκτη Τιμών Καταναλωτή, κατά τα έτη 2010 και 2011.	26
Διάγραμμα 10: Εξέλιξη ετήσιων μεταβολών και μέσων ετήσιων μεταβολών του Γενικού Δ.Τ.Κ., κατά τα έτη 2010 και 2011.....	26
Διάγραμμα 11: Μηνιαίες μεταβολές(%) Γενικού Δείκτη Τιμών Καταναλωτή, κατά τα έτη 2012 και 2013.....	27
Διάγραμμα 12: Ετήσιες μεταβολές (%) Γενικού Δείκτη Τιμών Καταναλωτή, κατά τα έτη 2012 και 2013.	28
Διάγραμμα 13: Εξέλιξη ετήσιων μεταβολών και μέσων ετήσιων μεταβολών του Γενικού Δ.Τ.Κ., κατά τα έτη 2012 και 2013.....	28
Διάγραμμα 14: Εξέλιξη ετήσιων μεταβολών του Εναρμονισμένου Δείκτη Τιμών Καταναλωτή (Εν.ΔΤΚ) στην Ευρωζώνη και στην Ελλάδα για την διετία 2003 έως 2005..	38

Διάγραμμα 15: Εξέλιξη ετήσιων μεταβολών του Εναρμονισμένου Δείκτη Τιμών Καταναλωτή (Εν.ΔΤΚ) στην Ευρωζώνη και στην Ελλάδα για την διετία 2005 έως 2007..	39
Διάγραμμα 16: Εξέλιξη ετήσιων μεταβολών του Εναρμονισμένου Δείκτη Τιμών Καταναλωτή (Εν.ΔΤΚ) στην Ευρωζώνη και στην Ελλάδα για την διετία 2007 έως 2009..	40
Διάγραμμα 17: Εξέλιξη ετήσιων μεταβολών του Εναρμονισμένου Δείκτη Τιμών Καταναλωτή (Εν.ΔΤΚ) στην Ευρωζώνη και στην Ελλάδα για την διετία 2009 έως 2011.	41
Διάγραμμα 18: Εξέλιξη ετήσιων μεταβολών του Εναρμονισμένου Δείκτη Τιμών Καταναλωτή (Εν.ΔΤΚ) στην Ευρωζώνη και στην Ελλάδα για την διετία 2011 έως 2013..	42
Διάγραμμα 19: Εξέλιξη ετήσιων μεταβολών του ελληνικού Εν.ΔΤΚ και ΔΤΚ. στην διετία 2003 έως 2005.....	48
Διάγραμμα 20: Εξέλιξη ετήσιων μεταβολών του ελληνικού Εν.ΔΤΚ και ΔΤΚ. στην διετία 2005 έως 2007.....	49
Διάγραμμα 21: Εξέλιξη ετήσιων μεταβολών του ελληνικού Εν.ΔΤΚ και ΔΤΚ. στην διετία 2007 έως 2009.....	49
Διάγραμμα 22: Εξέλιξη ετήσιων μεταβολών του ελληνικού Εν.ΔΤΚ και ΔΤΚ. στην διετία 2009 έως 2011.....	50
Διάγραμμα 23: Ανταγωνιστικότητα στις χώρες της Ευρωζώνης, 2000-2009 (2005:1=100).....	50

Εισαγωγή

Οι αριθμοδείκτες είναι σχετικοί αριθμοί που δείχνουν τις ποσοστιαίες μεταβολές απλών ή σύνθετων μεγεθών μεταξύ δύο καταστάσεων και άρχισαν να εφαρμόζονται στον οικονομικό τομέα σαν τιμάριθμοι. Αλλά, εξαιτίας των πολλών πλεονεκτημάτων τους επεκτάθηκαν γρήγορα σε πολλούς τομείς της οικονομικής δραστηριότητας και των κοινωνικών, βιολογικών κ.λ.π. φαινομένων. Στην εποχή μας, δεν υπάρχει τομέας της επιστήμης που να μην κάνει χρήση των αριθμοδεικτών. Οι περισσότεροι από τους δείκτες αυτούς, καταρτίζονται από την Ελληνική Στατιστική Αρχή (πρώην ΕΣΥΕ).

Στην παρούσα πτυχιακή αναλύεται ο αριθμοδείκτης που αφορά την εξέλιξη των τιμών, σε σύνολο αγαθών και υπηρεσιών, ο γνωστός μας τιμάριθμος ή αλλιώς Δείκτης Τιμών Καταναλωτή, ο οποίος θεωρείται από τους πιο σημαντικούς δείκτες. Και μετά, ακολουθεί ο Εναρμονισμένος Δείκτης Τιμών Καταναλωτή που παρέχει στοιχεία για την σύγκριση των τιμών της Ελλάδος με τα υπόλοιπα μέλη-κράτη της Ε.Ε

Κεφάλαιο 1^ο : Δείκτης Τιμών Καταναλωτή (Consumer Price Index)

1.1 Γενικά - Ιστορικά Στοιχεία

Ο σπουδαιότερος αριθμοδείκτης που καταρτίζεται στην Ελλάδα είναι ο Δείκτης Τιμών Καταναλωτή (Δ.Τ.Κ.), ο γνωστός μας τιμάρithμος. Ο Δείκτης Τιμών Καταναλωτή είναι ένα στατιστικό μέτρο που αντανακλά την εξέλιξη μόνο των τιμών, σε ένα ορισμένο ποσοτικά και ποιοτικά, σύνολο αγαθών και υπηρεσιών, που αγοράζονται από τα νοικοκυριά κατά τη χρονική περίοδο διενέργειας της Έρευνας Οικογενειακών Προϋπολογισμών.

Ο Δ.Τ.Κ. καταρτίζονταν μέχρι και το 1958 από την Γενική Στατιστική Υπηρεσία της Τράπεζας Ελλάδος, με την ονομασία Τιμάρithμος Ακρίβειας Ζωής. Ενώ το πρώτο τριμηνιαίο δελτίο με λιανικές τιμές 51 βασικών ειδών, για την εποχή εκείνη, εκδόθηκε το 1912. Από το 1914 μέχρι και το 1923 εξετάζονταν οι λιανικές τιμές σε 51 αρχικά και 55 μετέπειτα είδη, ενώ από το 1923 μέχρι και το 1932 καταγράφονταν οι λιανικές τιμές 62 ειδών. Η τιμοληψία γινόταν αρχικά σε 65 πόλεις και αργότερα σε 106 πόλεις. Η τιμή του κάθε αγαθού πρόκυψε σαν σταθμικός μέσος των επί μέρους τιμών κάθε πόλης με συντελεστή στάθμισης ανάλογο προς τον πληθωρισμό της. Ως τιμάρithμος (κατά την προπολεμική εκείνη περίοδο) κατά το έτος t ήταν:

$$N_t = \frac{\delta_t}{\delta_{t_0}} \times 100$$

Όπου :

δ_{t_0} είναι η ετήσια δαπάνη για την συντήρηση μιας τετραμελούς οικογένειας με έτος βάσης t_0 (θεωρήθηκε το μοντέλο της μέσης Ελληνικής αστικής οικογένειας μέχρι το 1938) και δ_t είναι η ετήσια δαπάνη κατά το έτος t .

Τα είδη του πρώτου αυτού δείκτη διακρίνονταν σε 4 ομάδες που ήταν οι εξής: διατροφή, ενοίκιο, ένδυση-υπόδηση και καθαριότητα-θέρμανση-φωτισμός.

Από το 1932 έως το 1938 εξετάζονταν οι τιμές 28 ειδών διατροφής, 8 ειδών ένδυσης-υπόδησης, 7 ειδών φωτισμού και θέρμανσης και τεσσάρων άλλων ειδών, δηλαδή 48 συνολικά είδη μαζί με τη δαπάνη για ενοίκιο κατοικίας. Οι τιμές λαμβάνονταν από 44 πόλεις, από τις οποίες οι 32 είχαν πληθυσμό πάνω από 10.000 κατοίκους. Ενώ από το 1950 μέχρι και το 1958 ο τιμάρithμος αφορούσε μόνο την Αθήνα και βασιζόταν σε 40 είδη χωρισμένα σε πέντε ομάδες, ως εξής: τρόφιμα 20 είδη, ενοίκιο - φωτισμός - θέρμανση 6 είδη, ιματισμός 7 είδη και διάφορα άλλα 7 είδη.

Σημειώνεται ότι, η ανάγκη αναθεώρησης των δεικτών που υπήρχαν (κατά τα πρώτα μεταπολεμικά χρόνια) ήταν επιτακτική, ώστε να αποκατασταθεί η εμπιστοσύνη του κοινού και των κρατικών υπηρεσιών προς τους δείκτες μέτρησης των τιμών. Για τον λόγο αυτό, από τον Απρίλιο του 1957 μέχρι και τον Απρίλιο του 1958, η κυβέρνηση πραγματοποίησε την πρώτη Έρευνα Οικογενειακών Προϋπολογισμών, με στόχο την συλλογή αξιόπιστων στοιχείων για την διάρθρωση των δεικτών.

Από το 1959 έως και σήμερα, ο δείκτης αυτός καταρτίζεται από την Ελληνική Στατιστική Αρχή (πρώην ΕΣΥΕ), ενώ αναδημοσιεύεται στο «Μηνιαίο Στατιστικό Δελτίο» της Τράπεζας της Ελλάδος. Τα στοιχεία του Δείκτη Τιμών Καταναλωτή καταρτίζονται μηνιαία, εντός προκαθορισμένων ημερομηνιών που ορίζονται από τα τέλη του προηγούμενου έτους. Ο Δ.Τ.Κ. μέχρι το 2000, αναφερόταν στις αστικές περιοχές της Χώρας, αλλά από τον Ιανουάριο 2001 αναφέρεται στο σύνολο Χώρας.

Τα στοιχεία δημοσιεύονται στα τακτικά δημοσιεύματα της Εθνικής Στατιστικής Υπηρεσίας της Ελλάδος, δηλαδή στο Μηνιαίο Στατιστικό Δελτίο, τη Συνοπτική Στατιστική Επετηρίδα και τη Στατιστική Επετηρίδα της Ελλάδος.

1.2 Σκοπός και χρησιμότητα του Δ.Τ.Κ.

Σκοπός του Δείκτη αυτού είναι η μέτρηση του γενικού επιπέδου των τιμών, των αγαθών και των υπηρεσιών που προμηθεύεται το μέσο νοικοκυριό και χρησιμοποιείται:

- Ως όργανο αποπληθωρισμού χρηματικών αξιών (μισθών, ημερομισθίων, συντάξεων, εισοδημάτων κ.λ.π.).
- Για να παρακολουθείται η μεταβολή του γενικού επιπέδου των τιμών (πληθωρισμός).
- Για να μετράμε την αγοραστική δύναμη του χρήματος
- Για την τιμαριθμική αναπροσαρμογή μισθών, ημερομισθίων, συντάξεων, εισοδημάτων, μισθωμάτων (Ν. 2741/1999) κ.λ.π.
- Για την άσκηση σωστής οικονομικής και εισοδηματικής πολιτικής. Επίσης, κατά την σύνταξη του κρατικού προϋπολογισμού, λαμβάνεται υπόψη η πιθανή διαμόρφωση του δείκτη.
- Για να διαγνωστεί η καλή ή κακή οικονομική πορεία της χώρας (στην περίπτωση αυτή εξετάζονται και κάποιοι άλλοι οικονομικοί δείκτες).

1.3 Αναθεώρηση του Δείκτη - Νέος Δείκτης

Ο δείκτης εκπληρώνει το σκοπό του εφόσον η σύνθεση της κατανάλωσης (πρότυπο) δεν έχει υποστεί διαχρονικά ουσιώδεις μεταβολές. Σε αντίθετη περίπτωση, ο δείκτης δεν ανταποκρίνεται επαρκώς στον προορισμό του και χρειάζεται αναθεώρηση.

Οι αναθεωρήσεις του Δ.Τ.Κ. έχουν σκοπό κυρίως, την αναθεώρηση των συντελεστών στάθμισης και την ανανέωση του δείγματος των ειδών (αγαθών και υπηρεσιών), λαμβάνοντας υπόψη ένα πιο σύγχρονο πρότυπο κατανάλωσης, που προκύπτει από την πλέον πρόσφατη Έρευνα Οικογενειακών Προϋπολογισμών (Ε.Ο.Π.). Παράλληλα, στις αναθεωρήσεις αυτές επανεξετάζεται και τροποποιείται, όταν κριθεί απαραίτητο, η μεθοδολογία αντιμετώπισης ορισμένων ειδικών θεμάτων που σχετίζονται με την κατάρτιση του δείκτη, με σκοπό τη βελτίωση της αντιπροσωπευτικότητας και αξιοπιστίας του. Για παράδειγμα, η εποχικότητα των ειδών (νωπά φρούτα και λαχανικά, είδη ένδυσης, πετρέλαιο θέρμανσης κλπ.), οι προσφορές και εκπτώσεις και τα δώρα Χριστουγέννων και Πάσχα κ.α.

Ο Δ.Τ.Κ. αναθεωρείται σε τακτά χρονικά διαστήματα, σύμφωνα με τα αποτελέσματα της τελευταίας, εκάστοτε, Έρευνας Οικογενειακών Προϋπολογισμών (ΕΟΠ). Σκοπός των αναθεωρήσεων του Δ.Τ.Κ. είναι, κυρίως, η αναθεώρηση των συντελεστών στάθμισης και η ανανέωση του δείγματος των ειδών (αγαθών και υπηρεσιών) που περιλαμβάνονται στο Δείκτη, λαμβάνοντας υπόψη την πιο σύγχρονη σύνθεση της κατανάλωσης. Η πρόσφατη αναθεώρηση του Δ.Τ.Κ. βασίστηκε στα αποτελέσματα της ΕΟΠ 2008, όπως αυτά προσαρμόστηκαν σε τιμές του 2009. Από τον Ιανουάριο 2011, δημοσιεύεται ο αναθεωρημένος Δ.Τ.Κ. με έτος βάσης 2009=100,0. Ο νέος Δείκτης, όπως συμβαίνει μέχρι σήμερα, είναι δείκτης σταθερής βάσης. Ο νέος Δ.Τ.Κ. προσαρμοσμένος στις πρόσφατες καταναλωτικές δαπάνες των ιδιωτικών νοικοκυριών της Χώρας, απεικονίζει ακριβέστερα τη διαχρονική εξέλιξη των μεταβολών των τιμών των αγαθών και υπηρεσιών, που συνθέτουν το «καλάθι αγορών» του μέσου νοικοκυριού.

Το έργο της αναθεώρησης του Δ.Τ.Κ. ανατίθεται στην Επιτροπή Αναθεώρησης Δείκτη Τιμών Καταναλωτή, στην οποία μετέχουν, εκτός από τους υπηρεσιακούς παράγοντες της Γ.Γ. Ελληνικής Στατιστικής Αρχής (πρώην ΕΣΥΕ) και εκπρόσωποι άλλων φορέων και συνδικαλιστικών οργανώσεων (Υπουργείο Οικονομίας και Οικονομικών, Υπουργείο Ανάπτυξης, Τράπεζα της Ελλάδος, ΣΕΒ, ΓΣΕΕ, ΑΔΕΔΥ), καθώς και ειδικοί επιστήμονες και εμπειρογνώμονες.

Η αρχική κατάρτιση του Δ.Τ.Κ., για τις αστικές περιοχές της Χώρας, έγινε από την πρώην ΕΣΥΕ το 1959, με περίοδο βάσης τον Ιούνιο του εν λόγω έτους, και ακολούθησαν οι μετέπειτα αναθεωρήσεις του δείκτη, με βάση τα έτη 1969, 1973 (περίοδο βάσης ο Ιανουάριος του 1973), 1974, 1982, 1988, 1994 και 1999. Επισημαίνεται ότι στην αναθεώρηση του Δ.Τ.Κ. με έτος βάσης 1999=100,0, έγινε επέκταση του δείκτη από τις αστικές περιοχές στο σύνολο της Χώρας, καλύπτοντας τις αστικές, τις ημιαστικές και τις αγροτικές περιοχές.

1.4 Έρευνα Οικογενειακών Προϋπολογισμών (Ε.Ο.Π.)

Τη βάση για την κατάρτιση του Δ.Τ.Κ. αποτελεί η Έρευνα Οικογενειακών Προϋπολογισμών, η οποία διενεργείται από την ΕΣΥΕ σε δείγμα νοικοκυριών όλης της χώρας. Η Ε.Ο.Π. αποσκοπεί στη συγκέντρωση στοιχείων που αναφέρονται στις καταναλωτικές συνήθειες του συνόλου των νοικοκυριών της χώρας, δηλαδή σε όλα τα ιδιωτικά νοικοκυριά, ανεξαρτήτως μεγέθους, σύνθεσης και οικονομικής ή κοινωνικής θέσης του υπεύθυνου του νοικοκυριού.

Η Έρευνα Οικογενειακών Προϋπολογισμών – ΕΟΠ (Household Budget Survey) είναι μία στατιστική έρευνα με την οποία συγκεντρώνονται πληροφορίες από αντιπροσωπευτικό δείγμα νοικοκυριών για τη σύνθεσή τους, την απασχόληση των μελών τους, τις συνθήκες στέγασης και, κυρίως, για τις δαπάνες διαβίωσής τους, καθώς και για τα εισοδήματά τους. Οι πληροφορίες για τις δαπάνες που συγκεντρώνονται από τα νοικοκυριά είναι πολύ αναλυτικές. Δεν συγκεντρώνονται, δηλαδή, πληροφορίες για κατηγορίες δαπανών συνολικά, όπως «δαπάνες διατροφής», «είδη ένδυσης – υποδήσης», «δαπάνες για υγεία» κλπ., αλλά για καθεμία δαπάνη χωριστά, π.χ. ψωμί άσπρο, γάλα νωπό πλήρες, μοσχάρι νωπό κλπ., υποδήματα ανδρικά, γυναικεία κλπ. ή μικροβιολογικές εξετάσεις, φάρμακα κλπ.

Βασικός στόχος της έρευνας είναι η αναθεώρηση του Δείκτη Τιμών Καταναλωτή που καταρτίζεται από την ΕΛΣΤΑΤ. Επιπλέον, η ΕΟΠ αποτελεί την πλέον κατάλληλη πηγή για:

- τη συμπλήρωση των διαθέσιμων στατιστικών στοιχείων με την εκτίμηση της συνολικής ιδιωτικής κατανάλωσης,
- τη μελέτη του ύψους και της διάρθρωσης των δαπανών των νοικοκυριών σε σχέση με το εισοδήματά τους, καθώς και τα άλλα οικονομικά, κοινωνικά και δημογραφικά χαρακτηριστικά τους,
- την ανάλυση των μεταβολών του επιπέδου διαβίωσης των νοικοκυριών σε σχέση με τις προηγούμενες έρευνες,
- τη μελέτη της σχέσης μεταξύ των αγορών και των σε είδος απολαβών των νοικοκυριών,
- τη μελέτη των ορίων χαμηλού εισοδήματος κατά διάφορες κοινωνικο - οικονομικές κατηγορίες και ομάδες του πληθυσμού, καθώς και
- τη μελέτη των αλλαγών στις διατροφικές συνήθειες των νοικοκυριών της Χώρας.

Η ΕΟΠ του έτους 2009 είναι η δέκατη κατά σειρά έρευνα που έχει διενεργηθεί στην Ελλάδα. Η πρώτη ΕΟΠ στην Ελλάδα διενεργήθηκε κατά τα έτη 1957/58, είχε διάρκεια ένα χρόνο και το δείγμα ανήλθε σε 2.500 περίπου νοικοκυριά των αστικών περιοχών της Χώρας. Η έρευνα αυτή συνεχίστηκε κατά τα επόμενα έτη και μέχρι το έτος 1972 μόνο σε δήμους άνω των 30.000 κατοίκων, σε μικρότερο όμως δείγμα νοικοκυριών.

Τον Απρίλιο του έτους 1963, παράλληλα με την έρευνα στις αστικές περιοχές, άρχισε ευρείας έκτασης έρευνα στις ημιαστικές και στις αγροτικές περιοχές της Χώρας, δηλαδή σε δήμους και κοινότητες με πληθυσμό κάτω των 10.000 κατοίκων, διήρκεσε ένα χρόνο,

περιελήφθησαν 3.755 νοικοκυριά των περιοχών αυτών και συνεχίστηκε μέχρι το έτος 1972, σε μικρότερο όμως δείγμα νοικοκυριών.

Κατά τα έτη 1974, 1981/82, 1987/88, 1993/94, 1998/99, 2004/2005 πραγματοποιήθηκαν έρευνες Οικογενειακών Προϋπολογισμών, οι οποίες κάλυψαν όλες τις περιοχές της Χώρας, σε δείγμα, περίπου, 7.500 νοικοκυριών για την πρώτη και σε δείγμα, περίπου, 6.000 έως 6.800 νοικοκυριών για καθεμία από τις τέσσερις επόμενες, και είχαν διάρκεια ένα έτος.

Από το έτος 2008 αποφασίστηκε, για εθνικές ανάγκες (κατάρτιση Δείκτη Τιμών Καταναλωτή με μεγαλύτερη αξιοπιστία, παραγωγή συγκρίσιμων στατιστικών για τις ανάγκες των Εθνικών/Λογαριασμών), η διενέργεια της έρευνας να είναι ετήσια και συνεχής δηλ. να έχει διάρκεια ένα χρόνο και να πραγματοποιείται κάθε χρόνο. Συγκεκριμένα το 2008 θα πραγματοποιηθεί σε δείγμα, περίπου, 4.000 νοικοκυριών και θα καλύψει όλες τις περιοχές της Χώρας.

Η Έρευνα Οικογενειακών Προϋπολογισμών 2009 διενεργήθηκε, σύμφωνα με απόφαση του Υπουργού Οικονομίας και Οικονομικών, σε δείγμα ιδιωτικών νοικοκυριών όλων των περιοχών της Χώρας. Τα στοιχεία που προκύπτουν είναι πλήρως εναρμονισμένα με τα στοιχεία των ερευνών των Οικογενειακών Προϋπολογισμών των άλλων χωρών της Ευρωπαϊκής Ένωσης.

Η έρευνα καλύπτει όλα τα ιδιωτικά νοικοκυριά της Χώρας με τα μέλη τους, ανεξάρτητα από το μέγεθος ή οποιαδήποτε οικονομικά και κοινωνικά χαρακτηριστικά τους.

Εξαιρούνται από την έρευνα:

- Οι συλλογικές κατοικίες, όπως π.χ. ξενοδοχεία, πανσιόν, νοσοκομεία, γηροκομεία, στρατόπεδα, αναμορφωτήρια κλπ. Συλλογικές κατοικίες θα θεωρηθούν και τα νοικοκυριά που παρέχουν στέγη με διατροφή σε πέντε τροφίμους και άνω.
- Τα νοικοκυριά με μέλη ξένους υπηκόους που υπηρετούν σε ξένες διπλωματικές αποστολές.

Η έρευνα είναι δειγματοληπτική, με τελική δειγματοληπτική μονάδα το νοικοκυριό και μονάδες ανάλυσης τα νοικοκυριά και τα μέλη τους. Η ΕΟΠ βασίζεται σε δισταδιακή στρωμα-τοποιοημένη δειγματοληψία νοικοκυριών από πλαίσιο δειγματοληψίας, που έχει δημιουργηθεί με βάση τα στοιχεία για το μόνιμο πληθυσμό της Απογραφής 2001 και καλύπτει πλήρως τον πληθυσμό αναφοράς, ώστε να εξασφαλίζεται η αντιπροσωπευτικότητα του δείγματος.

Το μέγεθος του δείγματος ανήλθε στα 3.524 νοικοκυριά (κλάσμα δειγματοληψίας 0,08%), το οποίο ισοκατανεμήθηκε μέσα στο έτος, ώστε να επιλεγούν 4 ισοδύναμα ανεξάρτητα δείγματα, που αντιστοιχούν στα 4 τρίμηνα του έτους. Ο συνολικός αριθμός των δήμων και κοινοτήτων που επιλέχθηκαν στην έρευνα ανήλθε σε 337 και των οικισμών σε 360, ενώ ο αριθμός των μονάδων επιφανείας ανήλθε σε 612.

Για την εκτίμηση των χαρακτηριστικών της έρευνας, τα στοιχεία κάθε ατόμου και κάθε νοικοκυριού του δείγματος πολλαπλασιάστηκαν με έναν αναγωγικό συντελεστή. Ο αναγωγικός συντελεστής προκύπτει ως το γινόμενο των ακόλουθων τριών παραγόντων (σταθμίσεων):

α. της αντίστροφης πιθανότητας επιλογής του ατόμου, που συμπίπτει με την αντίστροφη πιθανότητα επιλογής του νοικοκυριού,

β. του αντίστροφου του ποσοστού απόκρισης των νοικοκυριών εντός του στρώματος,

γ. ενός διορθωτικού συντελεστή, ο οποίος καθορίζεται κατά τρόπο ώστε:

i) η εκτίμηση των ατόμων, κατά φύλο και ομάδες ηλικιών, που θα προκύψει ανά γεωγραφική περιφέρεια να συμπίπτει με τον αντίστοιχο αριθμό που υπολογίστηκε με προβολή του πληθυσμού για το έτος αναφοράς της έρευνας και βασίστηκε στη φυσική κίνηση πληθυσμού (απογραφή πληθυσμού 2001 και γεννήσεις, θάνατοι, μετανάστευση),

ii) η εκτίμηση των νοικοκυριών, κατά τάξη μεγέθους (1, 2, 3, 4 ή 5 μέλη), να συμπίπτει με αυτή του έτους αναφοράς που υπολογίστηκε με προβολή βασισμένη στη διαχρονική τάση της απογραφής πληθυσμού των ετών 1991 και 2001.

1.5 Πληθυσμιακή κάλυψη του Δείκτη και ταξινόμηση των ειδών

Ως προς την πληθυσμιακή κάλυψη του δείκτη καλύπτονται τα ιδιωτικά νοικοκυριά, ενώ εξαιρούνται τα συλλογικά νοικοκυριά (γηροκομεία, οικότροφεία κ.λ.π.) και οι ξένοι επισκέπτες στη χώρα μας (τουρίστες).

Η ομαδοποίηση των αγαθών και υπηρεσιών του Δ.Τ.Κ. γίνεται σύμφωνα με τη διεθνή ταξινόμηση COICOP και ειδικότερα, όπως αυτή έχει προσαρμοσθεί για τις ανάγκες των Εναρμονισμένων Δεικτών Τιμών Καταναλωτή (HICP), των Κρατών- μελών της Ε.Ε., δημιουργώντας την ταξινόμηση COICOP/HICP.

Συγκεκριμένα, η ομαδοποίηση των ειδών του δείκτη, γίνεται σύμφωνα με την τελευταία έκδοση της παραπάνω ταξινόμησης, η οποία είναι η COICOP/HICP rev.Dec.99. Μετά την καθιέρωση της έκδοσης αυτής, χρησιμοποιείται σύστημα κωδικών, τόσο στο επίπεδο των βασικών ομάδων (2ψήφια ανάλυση), των ομάδων (3ψήφια ανάλυση) και των υποομάδων (4ψήφια ανάλυση), όσο και στο επίπεδο των ειδών (5ψήφια ανάλυση) και των παραλλαγών των ειδών (8ψήφια ανάλυση).

1.6 Συντελεστής στάθμισης των ειδών και του πληθυσμού

Οι συντελεστές στάθμισης των ειδών, που χρησιμοποιούνται για την κατάρτιση του αναθεωρημένου Δ.Τ.Κ., υπολογίστηκαν με βάση τα αποτελέσματα της ΕΟΠ 2008, προσαρμοσμένα σε τιμές του 2009. Οι συντελεστές στάθμισης υπολογίζονται ως ποσοστά (%) συμμετοχής των δαπανών για κάθε ομάδα, υπο- ομάδα και είδος (αγαθού ή υπηρεσίας), στο σύνολο των δαπανών του μέσου νοικοκυριού.

Στον παρακάτω πίνακα και διάγραμμα περιέχονται οι συντελεστές στάθμισης των ειδών για τα έτη 1999,2005 και 2009, όπου και μπορούμε να κάνουμε την ανάλογη σύγκριση:

Πίνακας 1

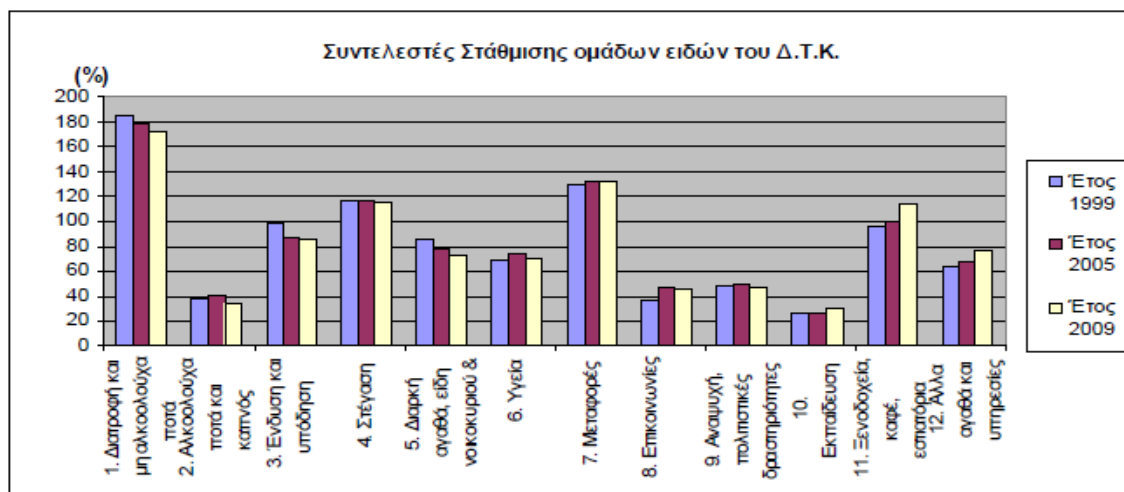
Συντελεστές Στάθμισης του Δ.Τ.Κ. στα έτη 1999,2005 και 2009.

ΟΜΑΔΕΣ ΑΓΑΘΩΝ ΚΑΙ ΥΠΗΡΕΣΙΩΝ	Έτος 1999	Έτος 2005	Έτος 2009
1. Διατροφή και μη αλκοολούχα ποτά	184,89	178,21	171,22
2. Αλκοολούχα ποτά και καπνός	38,87	41,60	34,80
3. Ένδυση και υπόδηση	99,06	87,01	86,4
4. Στέγαση	117,13	116,51	115,88
5. Διαρκή αγαθά, είδη νοικοκυριού &	86,41	78,22	73,63
6. Υγεία	69,07	74,55	70,73
7. Μεταφορές	129,81	132,21	132,39
8. Επικοινωνίες	37,55	47,02	45,56
9. Αναψυχή, πολιτιστικές δραστηριότητες	49,01	50,30	47,77
10. Εκπαίδευση	27,43	26,63	30,41
11. Ξενοδοχεία, καφέ, εστιατόρια	96,61	100,19	114,09
12. Άλλα αγαθά και υπηρεσίες	64,17	67,56	77,11

Πηγή: Ελληνική Στατιστική Αρχή, (www.statistics.gr) Μεθολογικό Σημείωμα 2007 Αναθ. Δ.Τ.Κ. και Στοιχεία έρευνας 2009.

Διάγραμμα 1

Συντελεστές Στάθμισης ομάδων ειδών του Δ.Τ.Κ.



ΠΗΓΗ: Βάσει στοιχείων του Πίνακα 1

Οι πληθυσμιακοί συντελεστές, που θα χρησιμοποιηθούν στον υπολογισμό του Δ.Τ.Κ., θα προκύψουν ως ποσοστά (%) του πληθυσμού κάθε πόλης τιμοληψίας στο σύνολο του πληθυσμού της Χώρας, με βάση τα αποτελέσματα της Γενικής Απογραφής Πληθυσμού του 2001. Σημειώνεται ότι, κατά τον υπολογισμό των πληθυσμιακών συντελεστών στάθμισης, λαμβάνεται υπόψη, εκτός από τον πληθυσμό της κάθε πόλης, και ο πληθυσμός της ευρύτερης γεωγραφικής περιοχής που αυτή αντιπροσωπεύει. Επισημαίνεται ότι για την (πληθυσμιακή) στάθμιση ορισμένων ειδών του Δείκτη (π.χ. αστικές συγκοινωνίες), για τα οποία υπάρχουν ακριβή στοιχεία της αξίας κατανάλωσης κατά περιοχή, χρησιμοποιούνται τα στοιχεία αυτά, αντί των αναφερόμενων πληθυσμιακών συντελεστών στάθμισης.

Η συλλογή των τιμών των ειδών του Δ.Τ.Κ. διενεργείται σε 24 πόλεις, με σκοπό την αντιπροσωπευτική κάλυψη και των 13 περιφερειών της χώρας, από την πλευρά της τιμοληψίας. Τα κριτήρια με τα οποία επιλέχτηκαν οι εν λόγω πόλεις, είναι το μέγεθος και οι ιδιαιτερότητες των αγορών τους, η διατήρηση της συνέχειας και της συγκρισιμότητας του δείκτη και το προκαλούμενο κόστος τιμοληψίας. Οι πόλεις τιμοληψίας με τους αντίστοιχους πληθυσμιακούς συντελεστές στάθμισης, είναι οι εξής:

Πίνακας 2

Πληθυσμιακοί συντελεστές στάθμισης των πόλεων τιμοληψίας του Δ.Τ.Κ.

ΠΟΛΕΙΣ ΤΙΜΟΛΗΨΙΑΣ	ΠΛΗΘΥΣΜΙΑΚΟΙ ΣΥΝΤΕΛΕΣΤΕΣ ΣΤΑΘΜΙΣΗΣ (%)
Αθήνα -Πειραιάς	40,64
Θεσσαλονίκη	12,744
Πάτρα	5,81
Λάρισα	4,99
Ηράκλειο	4,83
Καβάλα	3,23
Ιωάννινα	2,83
Καλαμάτα	2,55
Βόλος	2,45
Κοζάνη	2,43
Κομοτηνή	2,44
Μυτιλήνη	1,99
Σέρρες	1,85
Λαμία	1,79
Κέρκυρα	1,75
Ρόδος	1,75
Τρίπολη	1,58
Έδεσσα	1,44

Μεσολόγγι	0,72
Άγιος Νικόλαος	0,77
Λευκάδα	0,55
Άμφισσα	0,44
Ηγουμενίτσα	0,42
Γρεβενά	0,35

Πηγή: Ελληνική Στατιστική Αρχή, (www.statistics.gr). Ειδική Ενημερωτική Έκθεση Δ.Τ.Κ. 2008.

1.7 Τιμοληψία - Πηγές τιμοληψίας

Οι πηγές τιμοληψίας ανάλογα τα είδη, διακρίνονται σε πολυκαταστήματα, ειδικά καταστήματα, supermarkets, υπαίθριες αγορές και επιχειρήσεις παροχής υπηρεσιών. Για ορισμένα είδη, που η τιμή τους καθορίζεται κεντρικά (ηλεκτρικό ρεύμα, τηλέφωνο, εισιτήρια συγκοινωνιών, κλπ.), τα απαραίτητα στοιχεία συγκεντρώνονται από τις αντίστοιχες επιχειρήσεις ή οργανισμούς και λοιπές αρμόδιες υπηρεσίες.

Η τιμοληψία των ειδών του δείκτη γίνεται από καταστήματα λιανικής πώλησης, επιχειρήσεις παροχής υπηρεσιών, λαϊκές αγορές κ.λ.π., που θεωρούνται αντιπροσωπευτικές των κλάδων των καταστημάτων, όπου γίνονται οι περισσότερες αγορές των νοικοκυριών της χώρας, στις 24 επιλεγείσες πόλεις για την τιμοληψία. Τα κριτήρια αντιπροσωπευτικότητας των πηγών τιμοληψίας, βάσει των οποίων γίνεται η επιλογή τους, είναι ο όγκος των διενεργούμενων πωλήσεων, η γεωγραφική τους εγκατάσταση, καθώς και η δυνατότητα διάθεσης, σε συνεχή βάση, των ειδών για τα οποία συλλέγονται τιμές.

Από το υπάρχον δείγμα πηγών τιμοληψίας, διατηρούνται εκείνες που εξακολουθούν να είναι αντιπροσωπευτικές, ενώ αντικαθίσταται όσες δεν πληρούν τις απαραίτητες προϋποθέσεις επιλογής τους. Εκτός από την αντικατάσταση των μη αντιπροσωπευτικών πηγών τιμοληψίας του υφιστάμενου δείγματος, στο νέο δείκτη έγινε επέκταση του δείγματος αυτού (σε όλες τις ανωτέρα πόλεις), προκειμένου να αντιμετωπισθεί η τιμοληψία των νέων ειδών, αλλά και να βελτιωθεί η αντιπροσωπευτικότητα του δείκτη, από την πλευρά της τιμοληψίας. Στο πλαίσιο αυτό, αυξήθηκε ο αριθμός των συλλεγόμενων τιμών ανά είδος, για τα είδη των supermarkets στις έξι πόλεις με τους μικρότερους συντελεστές στάθμισης.

Το μέγεθος δείγματος των πηγών τιμοληψίας, κατά πόλη, εξαρτάται από το μέγεθος αγοράς της κάθε περιοχής. Ο αριθμός των πηγών τιμοληψίας για όλα τα είδη του δείκτη (εκτός των ενοικίων) ανέρχεται συνολικά σε 4.500 καταστήματα ή επιχειρήσεις. Οι τιμές των ενοικίων αναφέρονται σε ένα τυχαίο στρωματοποιημένο δείγμα 4.500 ενοικιαζόμενων κατοικιών, στο σύνολο της χώρας. Ο υπολογισμός του υποδείκτη ενοικίων (κάθε μήνα) βασίζεται στις τιμές ενοικίων κατοικιών ενός κυλιόμενου υποδείγματος 350 περίπου ενοικιαζόμενων κατοικιών.

1.8 Επιλογή των ειδών

Η σύνθεση του «καλαθιού της νοικοκυράς», η επιλογή ,δηλαδή, των αγαθών και υπηρεσιών που υπεισέρχονται στον υπολογισμό του αναθεωρημένου Δείκτη έγινε με βάση τα αποτελέσματα της ΕΟΠ 2008 (προσαρμοσμένα σε τιμές του 2009), καθώς και μετά από ειδική έρευνα της αγοράς.

Για κάθε υπο-ομάδα επιλέγηκε, ο αναγκαίος αριθμός ειδών, ώστε να διασφαλίζεται η αντιπροσωπευτικότητα του ατομικού δείκτη της υπο-ομάδας. Τα είδη αγαθών και υπηρεσιών του αναθεωρημένου Δ.Τ.Κ. ανέρχονται, συνολικά, σε 800 και αναπτύσσονται στη συνέχεια σε πολύ μεγαλύτερο αριθμό ποικιλιών / παραλλαγών.

1.9 Ειδικός Προσδιορισμός - Αντικατάσταση των ειδών

Για όλα τα είδη που επιλέχθηκαν για τιμοληψία, έχει καθοριστεί ο ειδικός προσδιορισμός, δηλαδή όλα τα ιδιαίτερα χαρακτηριστικά που προσδιορίζουν την ποιότητα, την εμπορική εμφάνιση και γενικά την ταυτότητα των αγαθών (μάρκα, ποικιλία, βάρος, συσκευασία κλπ.), ώστε να αποφεύγονται μεταβολές τιμών οφειλόμενες σε διαφορές του ειδικού προσδιορισμού. Ο ειδικός προσδιορισμός είναι πιθανό να είναι διαφορετικός όχι μόνο σε κάθε πόλη τιμοληψίας, αλλά ακόμα και στα διάφορα καταστήματα της ίδιας πόλης, γιατί καθορίζεται βάσει των καταναλωτικών συνηθειών κάθε περιοχής.

Στην περίπτωση κατά την οποία ένα ειδικά προσδιορισμένο είδος (ποικιλία) δεν προσφέρεται στην αγορά ή έπαψε να είναι σημαντικό, από πλευράς κατανάλωσης, λόγω εμφάνισης νέων ποικιλιών, τότε γίνεται αντικατάσταση αυτού με άλλο αγαθό που κατέλαβε τη θέση του στην αγορά.

1.10 Ειδικές Περιπτώσεις Αντιμετώπισης

1^η Περίπτωση:

Για την αντιμετώπιση της εποχικότητας των νωπών λαχανικών και φρούτων εφαρμόζεται η μέθοδος των μεταβαλλόμενων (μηνιαίως) συντελεστών στάθμισης των επιμέρους ειδών λαχανικών και φρούτων, κατά την οποία διατηρούνται σταθεροί οι συντελεστές στάθμισης των υποομάδων «νωπά λαχανικά» και «νωπά φρούτα». Για τα λοιπά είδη, που δεν προσφέρονται ακριβώς τα ίδια καθ' όλη τη διάρκεια του έτους (όπως είναι τα είδη ένδυσης και υπόδησης, το πετρέλαιο θέρμανσης, τα εισιτήρια κινηματογράφων και θεάτρων, ορισμένα είδη σπορ κλπ.), κατά τους μήνες που δεν προσφέρονται στην αγορά, επαναλαμβάνεται η τελευταία παρατηρούμενη κανονική τιμή τους.

2^η Περίπτωση:

Οι μειωμένες τιμές, λόγω ειδικών προσφορών ή ειδικών εκπτώσεων, που ισχύουν για ορισμένες κατηγορίες καταναλωτών (π.χ. μέλη συνεταιρισμών), δε λαμβάνονται υπόψη κατά τον υπολογισμό του Δείκτη Τιμών Καταναλωτή. Αντίθετα, οι μειωμένες τιμές των γενικών προσφορών και εκπτώσεων λαμβάνονται υπόψη κατά την τιμοληψία. Οι γενικές εκπτώσεις στην

Ελλάδα είναι θεσμοθετημένες, διακρίνονται σε χειμερινές και θερινές και τα τελευταία χρόνια έχουν περιορισθεί κυρίως, στα είδη ένδυσης και υπόδησης.

3^η Περίπτωση:

Οι αυξημένες τιμές, από τη χορήγηση των δώρων Χριστουγέννων και Πάσχα σε ορισμένες κατηγορίες υπηρεσιών (σερβιριζόμενα είδη, υπηρεσίες κουρείων και κομμωτηρίων, ταξί), λαμβάνονται υπόψη κατά τον υπολογισμό του Δείκτη Τιμών Καταναλωτή, για το συγκεκριμένο χρονικό διάστημα που διαρκεί η εν λόγω χορήγηση (από 3 - 4 εβδομάδες για τα Χριστούγεννα και 2 εβδομάδες για το Πάσχα) Επειδή τα τελευταία χρόνια, η χορήγηση των δώρων Χριστουγέννων και Πάσχα δεν αποτελεί γενική τακτική από όλες τις αναφερόμενες κατηγορίες επιχειρήσεων παροχής υπηρεσιών, η σχετική αντιμετώπιση της επιβάρυνσης των τιμών από τη χορήγηση των δώρων Χριστουγέννων και Πάσχα, στο νέο Δείκτη Τιμών Καταναλωτή, γίνεται μεμονωμένα για τις συγκεκριμένες επιχειρήσεις που προβαίνουν (σύμφωνα με την τιμοληψία) στην εν λόγω χορήγηση.

4^η Περίπτωση:

Η αντιμετώπιση των αναπροσαρμογών των τιμολογίων των επιχειρήσεων κοινής ωφέλειας (ΟΤΕ, ΔΕΗ, ΕΥΔΑΠ κ.ά.) γίνεται με τον υπολογισμό των μέσων σταθμισμένων μεταβολών των αντίστοιχων κατά περίπτωση τιμολογίων, όπως αυτές προκύπτουν για το σύνολο των νοικοκυριών της Χώρας, βάση του Κανονισμού 2646/98.

Ο υπολογισμός των υποδεικτών σταθερής και κινητής τηλεφωνίας γίνεται σε δύο στάδια. Αρχικά, υπολογίζονται οι υποδείκτες των παρεχόμενων τηλεφωνικών υπηρεσιών ανά εταιρεία (πάροχο), για τις εταιρείες που έχουν το μεγαλύτερο μερίδιο της αγοράς. Στο επόμενο στάδιο, υπολογίζεται ο μεσοσταθμικός δείκτης των ανωτέρω υποδεικτών. Στην περίπτωση αυτή, οι συντελεστές στάθμισης είναι τα συνολικά έσοδα κάθε εταιρείας από την παροχή των τηλεφωνικών υπηρεσιών προς τα ιδιωτικά νοικοκυριά, κατά το έτος βάσης.

1.11 Υπολογισμός του Δείκτη Τιμών Καταναλωτή

Ο υπολογισμός του Δείκτη Τιμών Καταναλωτή γίνεται με χρήση παραλλαγής του τύπου Laspeyres, που έχει ως εξής :

$$I^t = \sum_{i=1}^k R_i^t W_i, \quad I=1, 2, 3, \dots, k$$

Όπου:

I^t είναι ο γενικός δείκτης της τρέχουσας περιόδου (μήνα t),

R_i^t είναι ο ατομικός δείκτης του είδους i (ή ομάδας ομοειδών ειδών), για το οποίο υπάρχει συντελεστής στάθμισης,

$W_i = \frac{p_i^0 q_i^0}{\sum_{i=1}^k p_i^0 q_i^0}$ είναι ο αντίστοιχος συντελεστής στάθμισης (βάσει της ΕΟΠ) του είδους i , όπου p_i^0 και q_i^0 είναι αντίστοιχα, οι τιμές και οι ποσότητες του είδους i , κατά την περίοδο βάσης 0.

Ο υπολογισμός των ατομικών δεικτών R_i γίνεται ως ακολούθως:

- Καταρχήν υπολογίζεται ο ατομικός (τοπικός) δείκτης τιμών κάθε πόλης y (όπου $y=1,2,\dots,m$), από όλες τις πηγές τιμοληψίας της j (όπου $j=1,2,\dots,n$), για ένα συγκεκριμένο είδος i (όπου $i=1,2,\dots,k$), σύμφωνα με το γεωμετρικό μέσο των τιμών όλων των πηγών τιμοληψίας της πόλης αυτής, για το δεδομένο είδος.

Δηλαδή:

$$R_{iy}^t = \frac{\left[\prod_{j=1}^n p_{iyj}^t \right]^{1/n}}{\left[\prod_{j=1}^n p_{iyj}^0 \right]^{1/n}}$$

Όπου :

R_{iy}^t είναι ο ατομικός δείκτης της πόλης y , για το είδος i , κατά το μήνα t .

- Στη συνέχεια, υπολογίζεται ο ατομικός δείκτης τιμών του συνόλου της Χώρας για το είδος i , ως μέσος σταθμικός των ατομικών δεικτών των πόλεων, για το ίδιο είδος.

$$R_i^t = \sum_{y=1}^m R_{iy}^t G_y$$

όπου: G_y είναι ο πληθυσμιακός συντελεστής στάθμισης της πόλης y .

1.12 Εξέλιξη Δ.Τ.Κ. (2003 – 2013)

1.12.1 Διετία 2003 – 2005

Σύμφωνα με την Δ/ση Οικονομικών & Βραχυχρόνιων Δεικτών της Γενικής Γραμματείας Εθνικής Στατιστικής Υπηρεσίας της Ελλάδος η εξέλιξη του Δείκτη Τιμών Καταναλωτή, με βάση το έτος 1999=100,0, του μηνός Ιουνίου 2005, έχει ως εξής:

Από τη σύγκριση του Γενικού Δείκτη Τιμών Καταναλωτή (Γ.Δ.Τ.Κ) του μηνός Ιουλίου 2005, προς τον αντίστοιχο Δείκτη του Ιουλίου 2004, προκύπτει αύξηση κατά 3,9%, έναντι αυξήσεως 2,9% που σημειώθηκε κατά την ίδια σύγκριση του έτους 2004 προς το 2003.

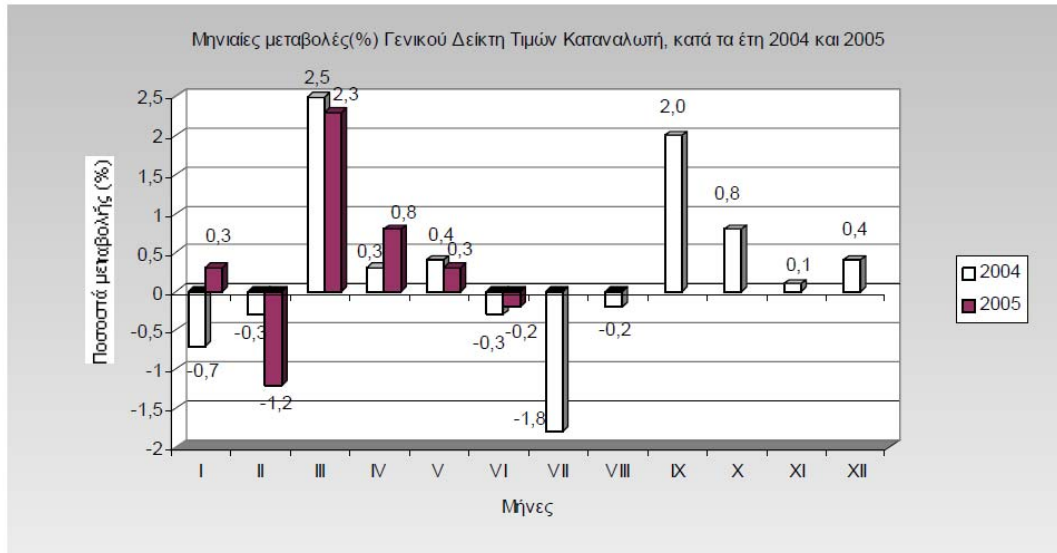
Επισημαίνεται ότι, η αύξηση 3,9% οφείλεται, κατά ένα μεγάλο μέρος, στη διαφορετική ημερομηνία έναρξης των θερινών εκπτώσεων του έτους 2005, σε σύγκριση με την αντίστοιχη ημερομηνία του προηγούμενου έτους.

Ο Γενικός Δείκτης κατά το μήνα Ιούλιο 2005 σε σύγκριση με τον Ιούνιο 2005 παρουσίασε μείωση 1,2%, έναντι μειώσεως 1,8% που σημειώθηκε κατά την αντίστοιχη σύγκριση του προηγούμενου έτους, επισημαίνοντας ότι η ανωτέρω απόκλιση οφείλεται, κυρίως, στη διαφορετική ημερομηνία έναρξης των φετινών θερινών εκπτώσεων.

Ο μέσος Δείκτης του δωδεκαμήνου Αυγούστου 04 - Ιουλίου 05 σε σύγκριση προς τον ίδιο Δείκτη του δωδεκαμήνου Αυγούστου 03 - Ιουλίου 04 παρουσίασε αύξηση 3,2%, έναντι αυξήσεως 3,0%, που σημειώθηκε κατά τα αντίστοιχα προηγούμενα δωδεκάμηνα.

Διάγραμμα 2

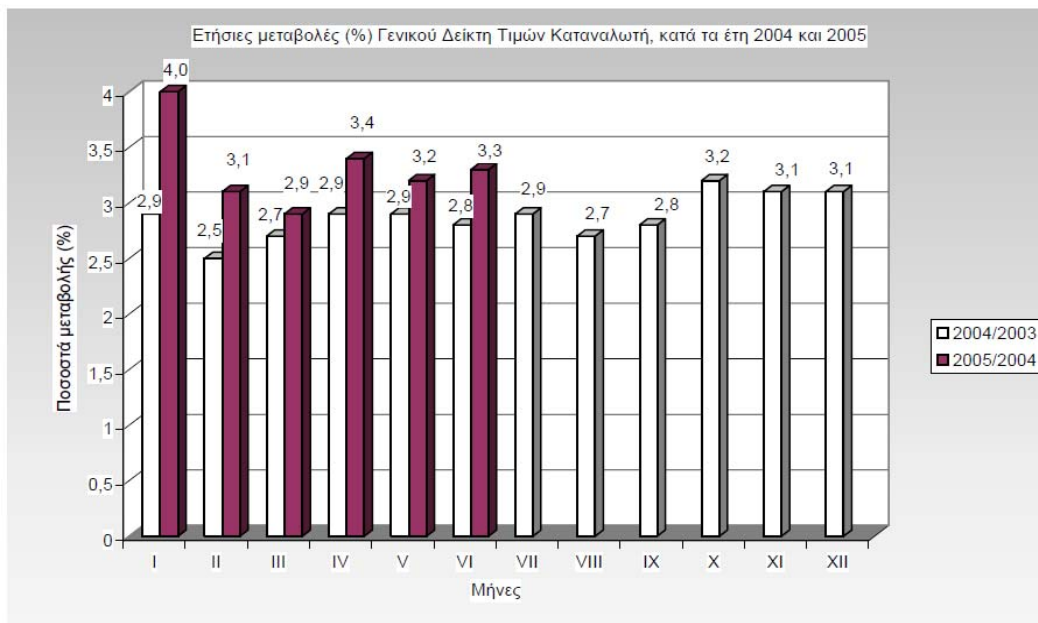
Μηνιαίες μεταβολές (%) Γενικού Δείκτη Τιμών Καταναλωτή, κατά τα έτη 2004 και 2005



Πηγή: Ελληνική Στατιστική Αρχή, (www.statistics.gr).

Διάγραμμα 3

Ετήσιες μεταβολές (%) Γενικού Δείκτη Τιμών Καταναλωτή, κατά τα έτη 2004 και 2005



Πηγή: Ελληνική Στατιστική Αρχή, (www.statistics.gr).

1.12.2 Διετία 2005 – 2007

Σύμφωνα με την Δ/ση Οικονομικών & Βραχυχρόνιων Δεικτών της Γενικής Γραμματείας Εθνικής Στατιστικής Υπηρεσίας της Ελλάδος η εξέλιξη του Δείκτη Τιμών Καταναλωτή, με βάση το έτος 2005=100,0, του μηνός Ιουνίου 2007, έχει ως εξής:

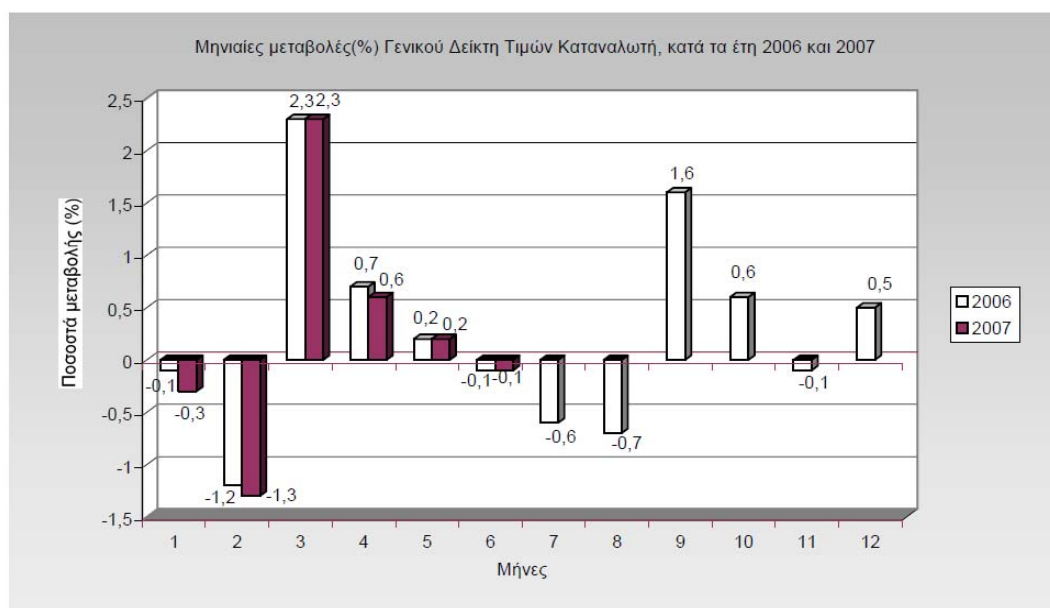
Από τη σύγκριση του Γενικού Δείκτη Τιμών Καταναλωτή (Γ.Δ.Τ.Κ) του μηνός Ιουνίου 2007, προς τον αντίστοιχο Δείκτη του Ιουνίου 2006, προκύπτει αύξηση 2,6%, έναντι αύξησης 3,2%, που σημειώθηκε κατά την ίδια σύγκριση του έτους 2006 προς το 2005.

Ο Γενικός Δείκτης κατά το μήνα Ιούνιο 2007, σε σύγκριση με το Μάιο 2007, παρουσίασε μείωση 0,1%, έναντι μείωσης, επίσης 0,1%, που σημειώθηκε κατά την αντίστοιχη σύγκριση του προηγούμενου έτους.

Ο μέσος Δείκτης του δωδεκαμήνου Ιουλίου 06 – Ιουνίου 07, σε σύγκριση προς τον ίδιο Δείκτη του δωδεκαμήνου Ιουλίου 05 – Ιουνίου 06, παρουσίασε αύξηση 2,9%, έναντι αύξησης 3,5%, που σημειώθηκε κατά τα αντίστοιχα προηγούμενα δωδεκάμηνα.

Διάγραμμα 4

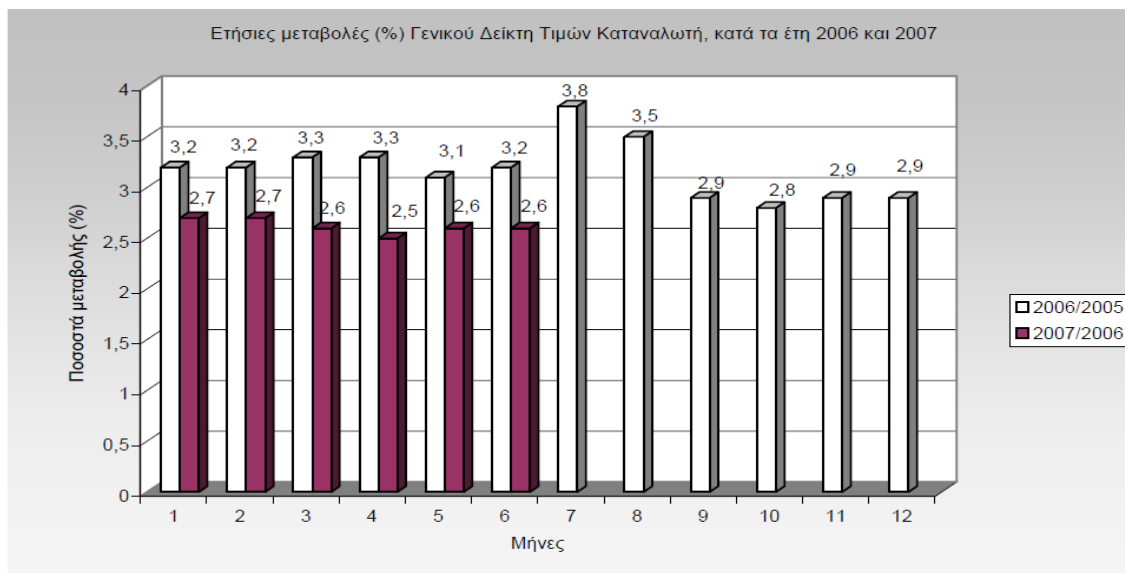
Μηνιαίες μεταβολές(%) Γενικού Δείκτη Τιμών Καταναλωτή, κατά τα έτη 2006 και 2007



Πηγή: Ελληνική Στατιστική Αρχή, (www.statistics.gr).

Διάγραμμα 5

Ετήσιες μεταβολές (%) Γενικού Δείκτη Τιμών Καταναλωτή, κατά τα έτη 2006 και 2007



Πηγή: Ελληνική Στατιστική Αρχή, (www.statistics.gr).

1.12.3 Διετία 2007 – 2009

Σύμφωνα με την Δ/ση Οικονομικών & Βραχυχρόνιων Δεικτών της Γενικής Γραμματείας Εθνικής Στατιστικής Υπηρεσίας της Ελλάδος η εξέλιξη του Δείκτη Τιμών Καταναλωτή, με βάση το έτος 2005=100,0, του μηνός Ιουνίου 2009, έχει ως εξής:

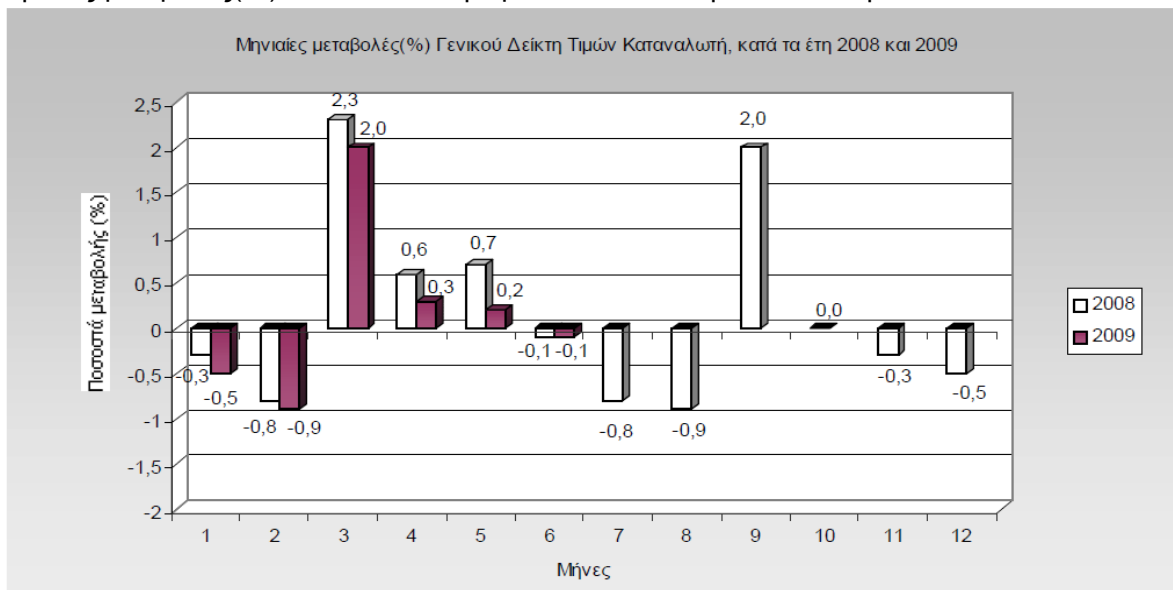
Από τη σύγκριση του Γενικού Δείκτη Τιμών Καταναλωτή (Γ.Δ.Τ.Κ) του μηνός Ιουνίου 2009, προς τον αντίστοιχο Δείκτη του Ιουνίου 2008, προκύπτει αύξηση 0,5%, έναντι αύξησης 4,9%, που σημειώθηκε κατά την ίδια σύγκριση του έτους 2008 προς το 2007.

Ο Γενικός Δείκτης κατά το μήνα Ιούνιο 2009, σε σύγκριση με το Μάιο 2009, παρουσίασε μείωση 0,1%, έναντι μείωσης επίσης 0,1%, που σημειώθηκε κατά την αντίστοιχη σύγκριση του προηγούμενου έτους.

Ο μέσος Δείκτης του δωδεκαμήνου Ιουλίου 08 – Ιουνίου 09, σε σύγκριση προς τον ίδιο Δείκτη του δωδεκαμήνου Ιουλίου 07 – Ιουνίου 08, παρουσίασε αύξηση 2,4%, έναντι αύξησης 3,8%, που σημειώθηκε κατά τα αντίστοιχα προηγούμενα δωδεκάμηνα .

Διάγραμμα 6

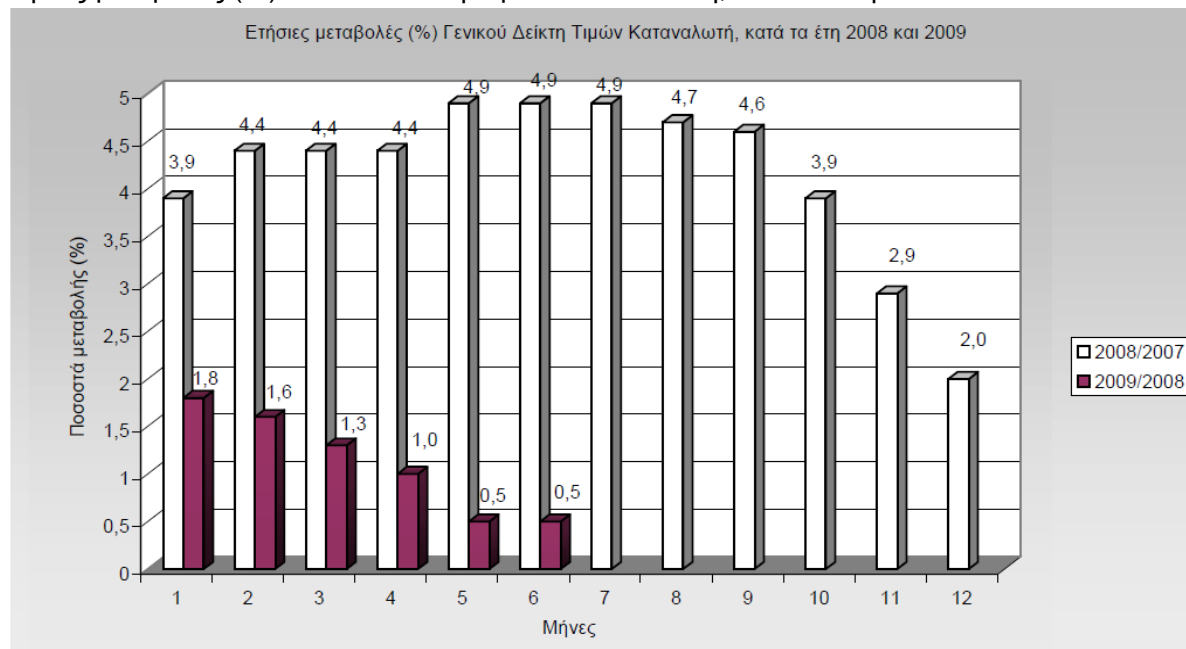
Μηνιαίες μεταβολές(%) Γενικού Δείκτη Τιμών Καταναλωτή, κατά τα έτη 2008 και 2009



Πηγή: Ελληνική Στατιστική Αρχή, (www.statistics.gr).

Διάγραμμα 7

Ετήσιες μεταβολές (%) Γενικού Δείκτη Τιμών Καταναλωτή, κατά τα έτη 2008 και 2009



Πηγή: Ελληνική Στατιστική Αρχή, (www.statistics.gr).

1.12.4 Διετία 2009 – 2011

Σύμφωνα με την Δ/ση Οικονομικών & Βραχυχρόνιων Δεικτών της Γενικής Γραμματείας Εθνικής Στατιστικής Υπηρεσίας της Ελλάδος η εξέλιξη του Δείκτη Τιμών Καταναλωτή, με βάση το έτος 2009=100,0, του μηνός Ιουνίου 2011, έχει ως εξής:

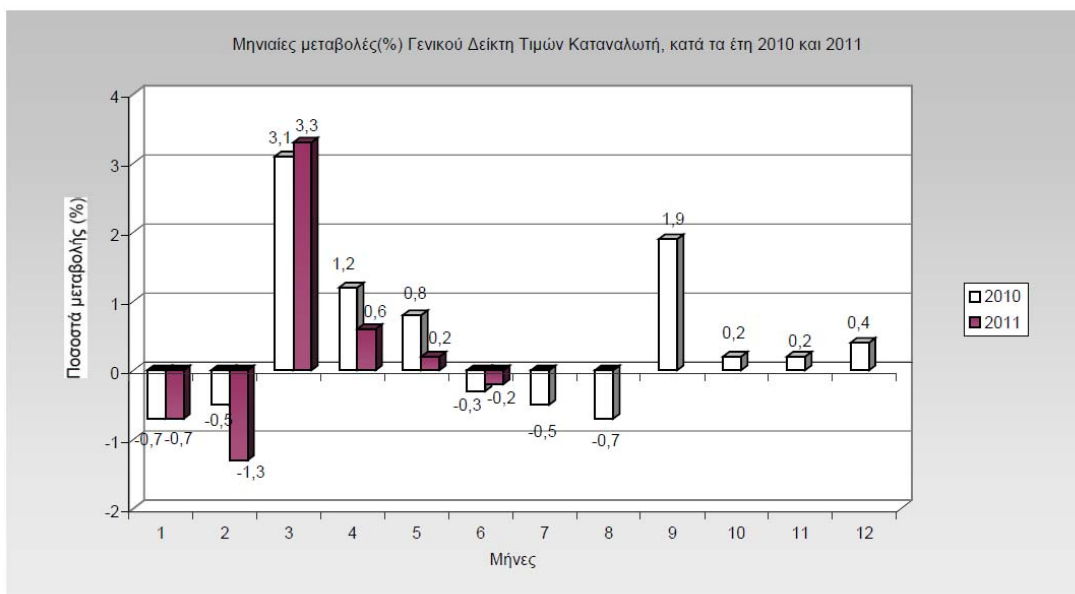
Από τη σύγκριση του Γενικού Δείκτη Τιμών Καταναλωτή (Γ.Δ.Τ.Κ) του μηνός Ιουνίου 2011, προς τον αντίστοιχο Δείκτη του Ιουνίου 2010, προκύπτει αύξηση 3,3%, έναντι αύξησης 5,2%, που σημειώθηκε κατά την ίδια σύγκριση του έτους 2010 προς το 2009.

Ο Γενικός Δείκτης κατά το μήνα Ιούνιο 2011, σε σύγκριση με το Μάιο 2011, παρουσίασε μείωση 0,2%, έναντι μείωσης 0,3% που σημειώθηκε κατά την αντίστοιχη σύγκριση του προηγούμενου έτους.

Ο μέσος Δείκτης του δωδεκαμήνου Ιουλίου 10 – Ιουνίου 11, σε σύγκριση προς τον ίδιο Δείκτη του δωδεκαμήνου Ιουλίου 09 – Ιουνίου 10, παρουσίασε αύξηση 4,7%, έναντι αύξησης 2,7%, που σημειώθηκε κατά τα αντίστοιχα προηγούμενα δωδεκάμηνα.

Διάγραμμα 8

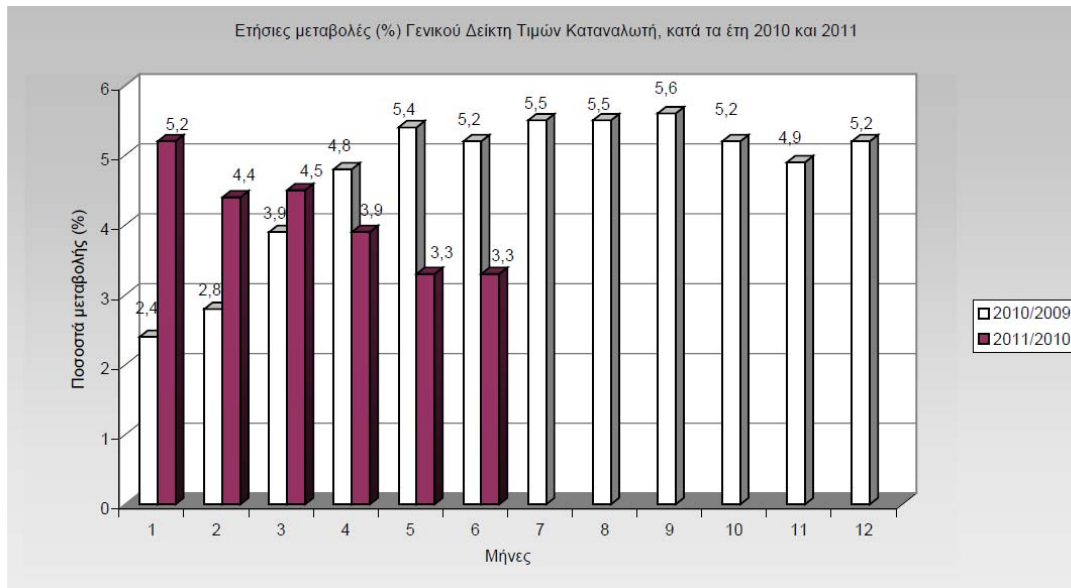
Μηνιαίες μεταβολές(%) Γενικού Δείκτη Τιμών Καταναλωτή, κατά τα έτη 2010 και 2011



Πηγή: Ελληνική Στατιστική Αρχή, (www.statistics.gr).

Διάγραμμα 9

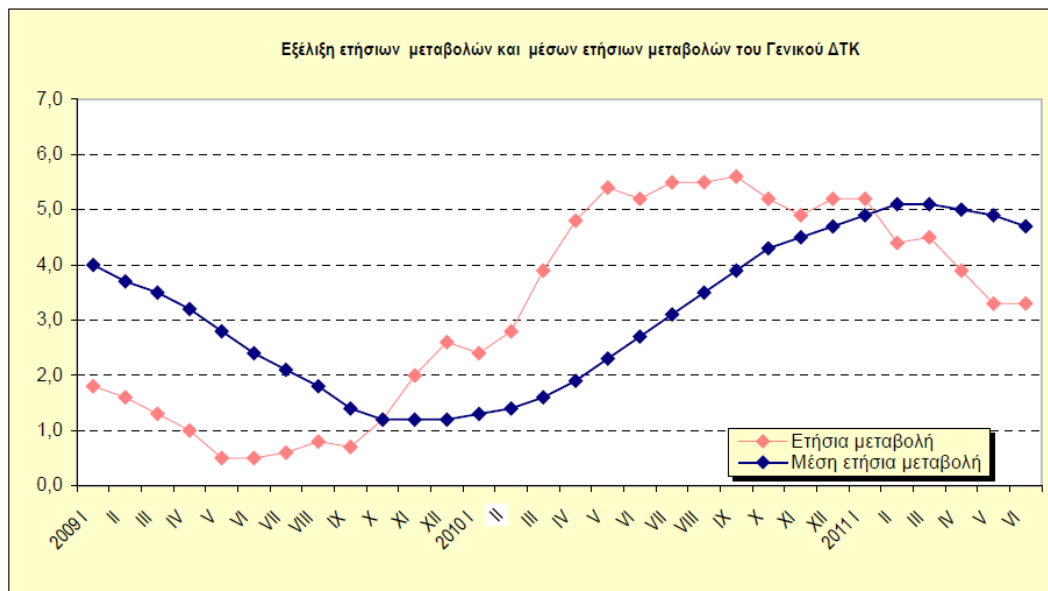
Ετήσιες μεταβολές (%) Γενικού Δείκτη Τιμών Καταναλωτή, κατά τα έτη 2010 και 2011



Πηγή: Ελληνική Στατιστική Αρχή, (www.statistics.gr).

Διάγραμμα 10

Εξέλιξη ετήσιων μεταβολών και μέσων ετήσιων μεταβολών του Γενικού Δ.Τ.Κ., κατά τα έτη 2010 και 2011



Πηγή: Ελληνική Στατιστική Αρχή, (www.statistics.gr).

1.12.5 Διετία 2011 – 2013

Σύμφωνα με την Δ/ση Οικονομικών & Βραχυχρόνιων Δεικτών της Γενικής Γραμματείας Εθνικής Στατιστικής Υπηρεσίας της Ελλάδος η εξέλιξη του Δείκτη Τιμών Καταναλωτή, με βάση το έτος 2009=100,0, του μηνός Ιουνίου 2011, έχει ως εξής:

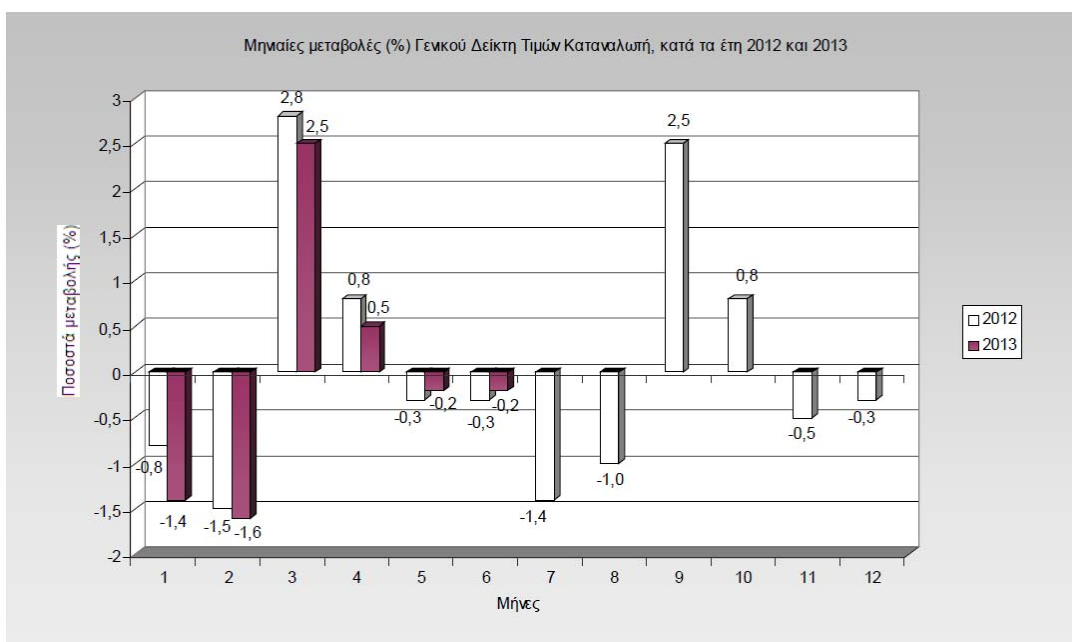
Από τη σύγκριση του Γενικού Δείκτη Τιμών Καταναλωτή (Γ.Δ.Τ.Κ) του μηνός Ιουνίου 2013, προς τον αντίστοιχο Δείκτη του Ιουνίου 2012, προκύπτει μείωση 0,4%, έναντι αύξησης 1,3%, που σημειώθηκε κατά την ίδια σύγκριση του έτους 2012 προς το 2011 .

Ο Γενικός Δείκτης κατά το μήνα Ιούνιο 2013, σε σύγκριση με τον Μάιο 2013, παρουσίασε μείωση 0,2%, έναντι μείωσης 0,3% που σημειώθηκε κατά την αντίστοιχη σύγκριση του προηγούμενου έτους.

Ο μέσος Δείκτης του δωδεκαμήνου Ιουλίου 2012 – Ιουνίου 2013, σε σύγκριση προς τον ίδιο Δείκτη του δωδεκαμήνου Ιουλίου 2011 – Ιουνίου 2012, παρουσίασε αύξηση 0,5%, έναντι αύξησης 2,2%, που σημειώθηκε κατά τα αντίστοιχα προηγούμενα δωδεκάμηνα.

Διάγραμμα 11

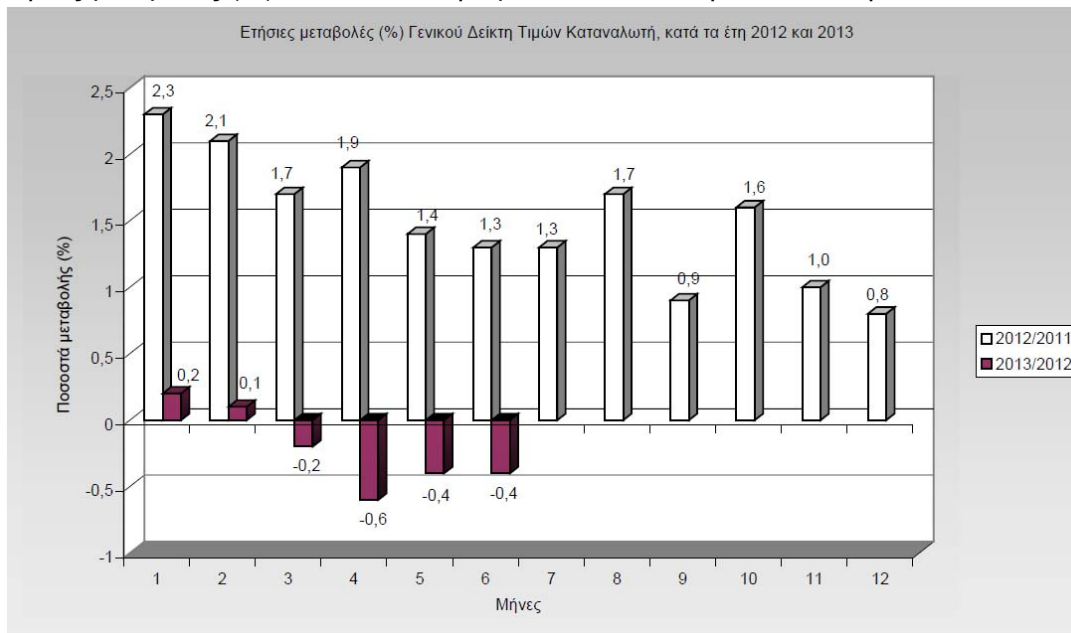
Μηνιαίες μεταβολές(%) Γενικού Δείκτη Τιμών Καταναλωτή, κατά τα έτη 2012 και 2013



Πηγή: Ελληνική Στατιστική Αρχή, (www.statistics.gr).

Διάγραμμα 12

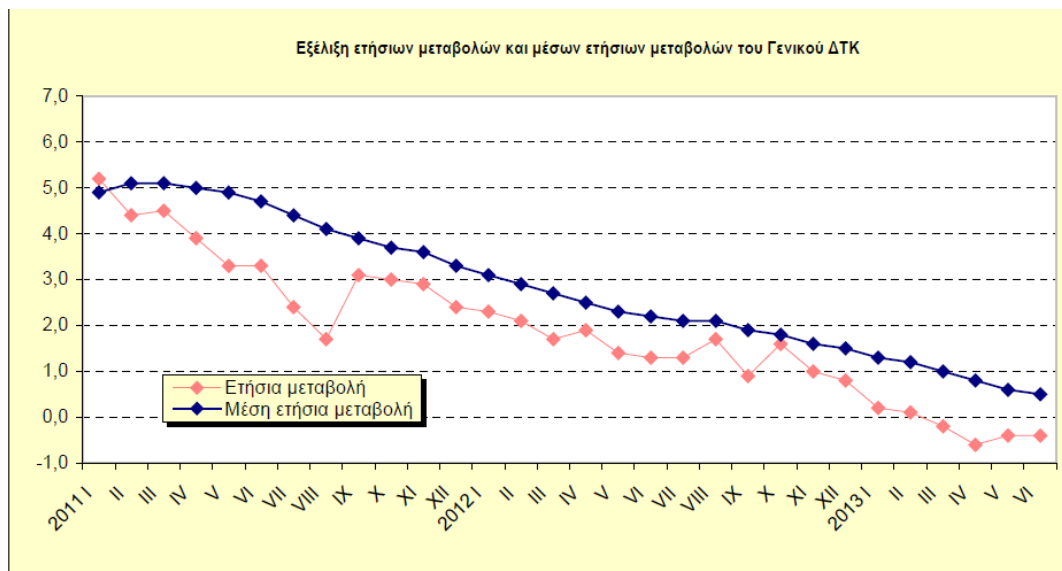
Ετήσιες μεταβολές (%) Γενικού Δείκτη Τιμών Καταναλωτή, κατά τα έτη 2012 και 2013



Πηγή: Ελληνική Στατιστική Αρχή, (www.statistics.gr).

Διάγραμμα 13

Εξέλιξη ετήσιων μεταβολών και μέσων ετήσιων μεταβολών του Γενικού Δ.Τ.Κ., κατά τα έτη 2012 και 2013



Πηγή: Ελληνική Στατιστική Αρχή, (www.statistics.gr).

2.1 Εναρμονισμένος Δείκτης Τιμών Καταναλωτή (Harmonized Index of Consumer Prices)

2.1 Γενικά - Ιστορικά Στοιχεία

Στις 23 Οκτωβρίου 1995, το Συμβούλιο των Υπουργών υιοθέτησε τον υπ' αριθ. 2494/95 Κανονισμό, ο οποίος θεσπίζει τη νομική βάση για την εφαρμογή εναρμονισμένης μεθοδολογίας υπολογισμού Δεικτών Τιμών Καταναλωτή στα Κράτη-μέλη της Ευρωπαϊκής Ένωσης (Ε.Ε.).

Κατά το πρώτο στάδιο εφαρμογής του ανωτέρω Κανονισμού, τα Κράτη-μέλη προέβησαν στην κατάρτιση προσωρινών Δ.Τ.Κ., οι οποίοι βασιζόνταν, σχεδόν εξ' ολοκλήρου, στους υφιστάμενους εθνικούς Δ.Τ.Κ. Οι προσωρινοί Δ.Τ.Κ. καταρτίστηκαν για να μειωθούν οι διαφορές στην κάλυψη αγαθών και υπηρεσιών που παρατηρούνταν μεταξύ των εθνικών Δ.Τ.Κ., και για αυτό δεν συμπεριλάμβαναν καθόλου τις υπηρεσίες υγείας και εκπαίδευσης, καθώς και ορισμένα άλλα στοιχεία που δεν καλύπτονταν ή των οποίων η επεξεργασία γινόταν κατά διαφορετικό τρόπο στους εθνικούς Δ.Τ.Κ. των Κρατών-μελών. Οι εν λόγω προσωρινοί δείκτες υπολογίστηκαν σε επίπεδο μόνο γενικού δείκτη, είχαν ως βάση το έτος 1994=100,0 και δημοσιεύονταν από τα Κράτη-μέλη και τη Eurostat καθ' όλη τη διάρκεια του 1996 (με αναδρομικά στοιχεία από το έτος 1994).

Οι Εν.Δ.Τ.Κ., σύμφωνα με το δεύτερο στάδιο εφαρμογής του ανωτέρω Κανονισμού, αντικατέστησαν τους προσωρινούς Δ.Τ.Κ. και καταρτίζονται από τα Κράτη-μέλη μέχρι σήμερα. Οι Εν.Δ.Τ.Κ. άρχισαν να δημοσιεύονται από τις 7 Μαρτίου 1997 (με αναδρομικά στοιχεία από τον Ιανουάριο του 1995) και είχαν ως βάση το έτος 1996=100,0, μέχρι και το Δεκέμβριο του 2005. Από τον Ιανουάριο 2006 και εξής, οι Εναρμονισμένοι Δείκτες Τιμών Καταναλωτή όλων των Κρατών-μελών της ΕΕ υπολογίζονται με βάση το έτος 2005=100,0.

Οι δείκτες αυτοί, αποτελούν τη βάση για τον υπολογισμό του Ευρωπαϊκού Δείκτη Τιμών Καταναλωτή (EICP - European Index of Consumer Prices) και του Δείκτη Τιμών Καταναλωτή της Νομισματικής Ένωσης (MUICP - Monetary Union Index of Consumer Prices), οι οποίοι παρέχουν τα επίσημα μέτρα πληθωρισμού στην ΕΕ και στην Ευρωζώνη, αντίστοιχα.

Εκτός από το βασικό Κανονισμό-πλαίσιο υπ' αριθ. 2494/95 του Συμβουλίου, «για τη θέσπιση εναρμονισμένων δεικτών τιμών καταναλωτή», έχουν υιοθετηθεί, μέχρι σήμερα, άλλοι δεκαέξι (16) Κανονισμοί του Συμβουλίου και της Επιτροπής των Ευρωπαϊκών Κοινοτήτων (ΕΚ), οι οποίοι θεσπίζουν συγκεκριμένα μέτρα εφαρμογής που διέπουν την κατάρτιση των Εν.Δ.Τ.Κ. Στην Ελλάδα ο Εν.Δ.Τ.Κ. καταρτίζεται από την Ελληνική Στατιστική Αρχή (πρώην ΕΣΥΕ), παράλληλα με τον Εθνικό Δείκτη Τιμών Καταναλωτή.

2.2 Χαρακτηριστικά των Εν.Δ.Τ.Κ.

Χαρακτηριστικό γνώρισμα των Εν.Δ.Τ.Κ είναι ότι πρέπει να καταρτίζονται σύμφωνα με μια σειρά τεχνικών μέτρων, όπως αυτά ορίζονται από τους ανωτέρω Κανονισμούς. Τα κυριότερα από τα τεχνικά αυτά μέτρα είναι τα ακόλουθα:

- Χρησιμοποίηση ενιαίας ταξινόμησης των ειδών (COICOP/HICP).
- Επιλογή του τύπου υπολογισμού των ατομικών δεικτών.
- Ανανέωση των συντελεστών στάθμισης των ειδών ετησίως.
- Κάλυψη των ειδών και κατάρτιση συγκεκριμένων υποδεικτών.
- Γεωγραφική και πληθυσμιακή κάλυψη όλης της χώρας.
- Ελάχιστες προδιαγραφές για την τιμοληψία και τη δειγματοληψία.
- Προσαρμογές λόγω ποιοτικών διαφορών των ειδών.
- Ενιαία αντιμετώπιση των τιμολογίων των επιχειρήσεων κοινής ωφέλειας.
- Κοινό έτος βάσης (2005=100,0) και αναδρομικός υπολογισμός στοιχείων από τον Ιανουάριο 1996 και μετά.

2.3 Σκοπός και χρησιμότητα των Εν.Δ.Τ.Κ.

Οι Εν.Δ.Τ.Κ. χρησιμεύουν για την παρακολούθηση ενός από τα κριτήρια εισόδου στην Οικονομική και Νομισματική Ένωση (ΟΝΕ). Συγκεκριμένα, οι Εν.Δ.Τ.Κ. υπολογίζονται για να παρέχουν στοιχεία για τις διεθνείς συγκρίσεις του πληθωρισμού και ειδικότερα, για την εκτίμηση του κριτηρίου σύγκλισης, της σταθερότητας των τιμών, όπως απαιτείται από τη Συνθήκη για την ΟΝΕ. Σε κάθε Κράτος-μέλος της ΕΕ καταρτίζεται ο Εν.Δ.Τ.Κ., χρησιμοποιώντας μια εναρμονισμένη μεθοδολογία, η οποία αναπτύχθηκε από Ευρωπαίους στατιστικούς, υπό την καθοδήγηση της Eurostat.

Σύμφωνα με τη Συνθήκη του Μάαστριχτ, ο σκοπός του Εν.Δ.Τ.Κ. είναι η μέτρηση του πληθωρισμού μέσω του δείκτη τιμών καταναλωτή επί μιας συγκρίσιμης βάσης, λαμβάνοντας υπόψη διαφορές σε εθνικούς ορισμούς. Ο Εν.Δ.Τ.Κ. βασίζεται στις τιμές αγαθών και υπηρεσιών που προσφέρονται στην οικονομική επικράτεια του Κράτους-μέλους, για την άμεση ικανοποίηση των αναγκών των καταναλωτών. Ο Εν.Δ.Τ.Κ. δεν είναι δείκτης κόστους ζωής, δεν χρησιμοποιείται στο εσωτερικό ενός κράτους ως δείκτης τιμαριθμικής αναπροσαρμογής ή διαπραγματεύσεως μισθών και δεν προορίζεται να αντικαταστήσει τον εθνικό Δ.Τ.Κ.

2.4 Γεωγραφική και πληθυσμιακή κάλυψη των Εν.Δ.Τ.Κ.

Η γεωγραφική και πληθυσμιακή κάλυψη των Εν.Δ.Τ.Κ. καθορίζεται από τον Κανονισμό υπ' αριθ. 1688/98 του Συμβουλίου, ο οποίος ορίζει ότι ο Εν.Δ.Τ.Κ. κάθε Κράτους-μέλους πρέπει να καλύπτει όλες τις τελικές νομισματικές καταναλωτικές δαπάνες που πραγματοποιούνται στην οικονομική επικράτεια του Κράτους-μέλους.

Συνεπώς, η γεωγραφική και πληθυσμιακή κάλυψη του Εν.Δ.Τ.Κ. κάθε Κράτους- μέλους (δηλαδή και του Εν.Δ.Τ.Κ. της Ελλάδος) συμπεριλαμβάνει:

- τις δαπάνες όλων των ιδιωτικών νοικοκυριών (ανεξάρτητα από την περιοχή στην οποία διαμένουν - αστική, ημιαστική ή αγροτική - και ανεξάρτητα με τη θέση τους, όσον αφορά στην κατανομή του εισοδήματος),
- τις δαπάνες των ξένων επισκεπτών (τουριστών) στη Χώρα και
- τις δαπάνες των ατόμων που διαμένουν σε ιδρύματα (οικοτροφεία, οίκοι ευγηρίας, νοσοκομεία, κλπ.).

Αντίθετα, εξαιρούνται της κάλυψης του δείκτη ενός Κράτους-μέλους (συνεπώς και του ελληνικού Εν.Δ.Τ.Κ.) οι δαπάνες που πραγματοποιούνται για επιχειρηματικούς σκοπούς και οι δαπάνες των μόνιμων κατοίκων του Κράτους-μέλους, όταν βρίσκονται στο εξωτερικό.

Ο ελληνικός Εν.Δ.Τ.Κ. καλύπτει το σύνολο της χώρας. Συγκεκριμένα, καλύπτονται και οι 13 Περιφέρειες της Ελλάδος. Η τιμοληψία των ειδών του Εν.Δ.Τ.Κ. διενεργείται στις ίδιες ακριβώς πόλεις της Ελλάδος (24 στον αριθμό) με εκείνες του εθνικού Δ.Τ.Κ.

2.5 Ταξινόμηση των ειδών και κατάρτιση των υποδεικτών

Η ταξινόμηση των αγαθών και υπηρεσιών που περιλαμβάνονται στον Εν.Δ.Τ.Κ. βασίζεται στη διεθνή ταξινόμηση COICOP και ιδιαίτερα, όπως αυτή έχει προσαρμοσθεί για τις ανάγκες των Εν.Δ.Τ.Κ., δημιουργώντας την ταξινόμηση COICOP / HICP.

Στον ισχύοντα Εν.Δ.Τ.Κ. εφαρμόζεται η ταξινόμηση COICOP/HICP rev.Dec.99 (τελευταία έκδοση της ανωτέρω ταξινόμησης), όπως ορίζεται από τον Κανονισμό υπ' αριθ. 1749/99 της Επιτροπής των ΕΚ. Σύμφωνα με την εν λόγω ταξινόμηση, τα είδη που υπεισέρχονται στον υπολογισμό του Εν.Δ.Τ.Κ. ταξινομούνται σε δώδεκα βασικές ομάδες με διψήφιο κωδικό, σε τριάντα εννέα ομάδες με τριψήφιο κωδικό, και σε ενενήντα τρεις υποομάδες με τετραψήφιο κωδικό.

Για καθεμία από τις ανωτέρω βασικές ομάδες, ομάδες και υποομάδες προβλέπεται η κατάρτιση υποδείκτη του Εν.Δ.Τ.Κ., σύμφωνα με τον Κανονισμό 1749/99 της Επιτροπής των ΕΚ, ο οποίος τροποποίησε τον παλαιότερο Κανονισμό 2214/96, σχετικά με τη διαβίβαση και διάχυση υποδεικτών του Εν.Δ.Τ.Κ. Έτσι, οι υποδείκτες του Εν.Δ.Τ.Κ. ανέρχονται συνολικά σε 144. Στον

ελληνικό όμως, Εν.Δ.Τ.Κ. οι καταρτιζόμενοι υποδείκτες ανέρχονται συνολικά σε 140, δεδομένου ότι για 4 υποομάδες αγαθών και υπηρεσιών δεν καταρτίζονται υποδείκτες, λόγω μικρού συντελεστή στάθμισης (κάτω του 1/1000) ή μη ύπαρξης σχετικής δαπάνης.

Οι υποομάδες αυτές αγαθών και υπηρεσιών είναι οι ακόλουθες:

- Ζεστό νερό, ατμός και πάγος, με κωδικό COICOP/HICP 0455.
- Επισκευές επίπλων και καλυμμάτων δαπέδου, με κωδικό COICOP/HICP 0513.
- Επισκευές μεγάλων ειδών αναψυχής, με κωδικό COICOP/HICP 0923.
- Άλλες ασφαλίσεις, με κωδικό COICOP/HICP 1255.

2.6 Συντελεστές στάθμισης των ειδών

Στις δαπάνες για τον υπολογισμό των συντελεστών στάθμισης των ειδών που υπεισέρχονται στον υπολογισμό του Εν.Δ.Τ.Κ. συμπεριλαμβάνονται οι δαπάνες των ιδιωτικών νοικοκυριών, οι δαπάνες των ξένων επισκεπτών και οι δαπάνες των ατόμων που διαμένουν σε ιδρύματα, ενώ εξαιρούνται οι δαπάνες των μόνιμων κατοίκων, όταν βρίσκονται στο εξωτερικό. Οι συντελεστές στάθμισης των ειδών ενημερώνονται κάθε Ιανουάριο με τις τιμές του προηγούμενου Δεκεμβρίου. Οι συνήθεις πηγές προέλευσης των στοιχείων δαπανών για τον υπολογισμό των συντελεστών στάθμισης των ειδών του Εν.Δ.Τ.Κ. είναι οι Εθνικοί Λογαριασμοί και η Έρευνα Οικογενειακών Προϋπολογισμών (ΕΟΠ).

Η ανανέωση των συντελεστών στάθμισης, η οποία είναι απαραίτητη για την εξασφάλιση της αξιοπιστίας τους, διέπεται από τον Κανονισμό 2454/97 της Επιτροπής των ΕΚ, σχετικά με τα ελάχιστα πρότυπα για την ποιότητα των συντελεστών στάθμισης των Εν.Δ.Τ.Κ.

Στον ελληνικό Εν.Δ.Τ.Κ., οι συντελεστές στάθμισης των ειδών προκύπτουν με βάση τα στοιχεία των Εθνικών Λογαριασμών, σε συνδυασμό με τα στοιχεία της πλέον πρόσφατης ΕΟΠ, αλλά και στοιχεία διοικητικών πηγών (π.χ. ΔΕΚΟ), για τον υπολογισμό κυρίως, συντελεστών ενδοστάθμισης. Οι συντελεστές στάθμισης των ειδών του ελληνικού Εν.Δ.Τ.Κ. σε ποσοστά επί τοις χιλίοις (%), όπως αυτοί έχουν διαμορφωθεί τα έτη 2011, 2012 και 2013, για τις 12 βασικές ομάδες ειδών εμφανίζονται στον παρακάτω πίνακα:

Πίνακας 3

Συντελεστές στάθμισης των ειδών του Εν.Δ.Τ.Κ. (%)τα έτη 2011, 2012 και 2013 με έτος βάσης 2005=100,0.

Εν.ΔΤΚ και ομάδες ειδών	Σταθμίσεις (%) (2013)	Δείκτες			Ετήσια μεταβολή (%)	
		Ιούνιος			Ιούνιος	
		2011	2012	2013	2012/2011	2013/2012
Γενικός Δείκτης	1000,0	122,19	123,36	123,05	1,0	-0,3
1. Διατροφή και μη αλκοολούχα ποτά	175,10	117,11	119,41	120,61	2,0	1,0
2. Αλκοολούχα ποτά και καπνός	49,63	148,10	148,81	156,08	0,5	4,9
3. Ένδυση και υπόδηση	78,37	122,68	121,24	125,47	-1,2	3,5
4. Στέγαση	115,27	139,14	146,61	154,78	5,4	5,6
5. Διαρκή αγαθά-Είδη νοικοκυριού και υπηρεσίες	59,83	112,50	111,68	107,67	-0,7	-3,6
6. Υγεία	69,47	117,40	115,25	110,96	-1,8	-3,7
7. Μεταφορές	137,89	132,26	133,55	132,48	1,0	-0,8
8. Επικοινωνίες	37,18	99,27	97,42	93,11	-1,9	-4,4
9. Αναψυχή – Πολιτιστικές δραστηριότητες	49,87	108,91	107,62	104,29	-1,2	-3,1
10. Εκπαίδευση	28,98	119,23	118,01	113,31	-1,0	-4,0
11. Ξενοδοχεία-Καφέ Εστιατόρια	136,44	119,31	122,30	120,15	2,5	-1,8
12. Άλλα αγαθά και υπηρεσίες	61,98	118,78	119,71	115,78	0,8	-3,3

Πηγή: Ελληνική Στατιστική Αρχή, (www.statistics.gr). Στοιχεία έρευνας 2013.

2.7 Κάλυψη ειδών των Εν.Δ.Τ.Κ.

Η κάλυψη ειδών των Εν.Δ.Τ.Κ. καθορίστηκε αρχικά (από 01-01-1977) με τον Κανονισμό 1749/96 της Επιτροπής των ΕΚ και στη συνέχεια επεκτάθηκε η κάλυψη αγαθών και υπηρεσιών από 01-01-2000, με τον Κανονισμό 1687/98 του Συμβουλίου. Τα είδη των Εν.Δ.Τ.Κ. που συμπεριλήφθηκαν από 01-01-2000 με το νέο κανονισμό είναι οι ιατρικές, οδοντιατρικές και παραϊατρικές υπηρεσίες, οι υπηρεσίες του τομέα της εκπαίδευσης, ορισμένα είδη ασφαλίσεων και οι οικονομικές υπηρεσίες.

Τέλος, η κάλυψη των ειδών ολοκληρώθηκε 01-01-2001, σύμφωνα με τον Κανονισμό 2166/99 του Συμβουλίου, με τη συμπερίληψη των υπηρεσιών νοσοκομειακής περίθαλψης και των υπηρεσιών κοινωνικής προστασίας. Αντίθετα, παραμένουν εκτός κάλυψης των Εν.Δ.Τ.Κ η ασφάλιση ζωής, η ιδιοκατοίκηση, η πορνεία, τα ναρκωτικά, τα τυχερά παίγνια και οι έμμεσα

μετρούμενες υπηρεσίες χρηματοπιστωτικής διαμεσολάβησης.

Ο Κανονισμός 1749/96 της Επιτροπής των ΕΚ ορίζει ότι τα προσφάτως νέα αγαθά και υπηρεσίες, που δηλώνονται ως σημαντικά από Κράτη-μέλη, θα πρέπει να περιλαμβάνονται στον Εν.Δ.Τ.Κ. ενός Κράτους-μέλους, υπό την προϋπόθεση ότι ο συντελεστής στάθμισης του νέου αγαθού / υπηρεσίας είναι μεγαλύτερος του 1/1000 της συνολικής στάθμισης (για το συγκεκριμένο Κράτος-μέλος). Στον ελληνικό

Εν.Δ.Τ.Κ., η πληροφόρηση για τα προσφάτως νέα αγαθά και υπηρεσίες παρέχεται από τους τιμολήπτες και αξιολογείται από την Κεντρική Υπηρεσία σε συνδυασμό με πληροφορίες προερχόμενες από εμπορικές οργανώσεις, περιοδικά, διαδίκτυο κλπ.

2.8 Συχνότητα συλλογής τιμών - Συλλεγόμενες τιμές - Τιμές τιμολογίων

Ο Κανονισμός 701/2006 του Συμβουλίου των ΕΚ θεσπίζει ελάχιστα πρότυπα για τις περιόδους διενέργειας της τιμοληψίας στους Εν.Δ.Τ.Κ, δηλαδή η τιμοληψία πραγματοποιείται επί μία τουλάχιστον εργάσιμη εβδομάδα, στα μέσα ή περί τα μέσα του ημερολογιακού μήνα στον οποίο αναφέρεται ο δείκτης. Για προϊόντα που είναι γνωστό ότι παρουσιάζουν συνήθως έντονες και ακανόνιστες μεταβολές τιμών μέσα στον ίδιο μήνα (π.χ. νωπά φρούτα και λαχανικά, καύσιμα), η τιμοληψία πραγματοποιείται κατά τη διάρκεια χρονικής περιόδου μεγαλύτερης από μία εργάσιμη εβδομάδα.

Στον ελληνικό Εν.Δ.Τ.Κ. η αντιμετώπιση της συχνότητας διενέργειας της τιμοληψίας (η οποία είναι ίδια με αυτή του εθνικού Δ.Τ.Κ.) είναι σύμφωνη με τις απαιτήσεις του αναφερόμενου Κανονισμού 701/2006, δεδομένου ότι οι τιμές των νωπών φρούτων και λαχανικών, των νωπών ψαριών, του πετρελαίου θέρμανσης και της βενζίνης συλλέγονται μια φορά κάθε εβδομάδα, ενώ οι τιμές των λοιπών ειδών συλλέγονται μια φορά το μήνα, κατά κυκλικό τρόπο, ώστε να αναφέρονται σε ολόκληρο το μήνα.

Οι τιμές που χρησιμοποιούνται για τον υπολογισμό των Εν.Δ.Τ.Κ. είναι οι πραγματικά καταβαλλόμενες τιμές από τα νοικοκυριά, για την αγορά αγαθών και υπηρεσιών, στο πλαίσιο νομισματικών συναλλαγών. Στις εν λόγω τιμές συμπεριλαμβάνονται οι επιβαλλόμενοι φόροι πωλήσεων επί των προϊόντων (π.χ. ΦΠΑ) και οι ειδικοί φόροι κατανάλωσης.

Σύμφωνα με τον Κανονισμό 2602/00 στους Εν.Δ.Τ.Κ, η αντιμετώπιση των μειωμένων τιμών μεμονωμένων αγαθών και υπηρεσιών που είναι πιθανό ή αναμένεται να επανέλθουν στις συνήθεις τιμές, θα πρέπει να λαμβάνονται υπόψη στον υπολογισμό των δεικτών. Το ίδιο ισχύει και στις περιπτώσεις που έχουμε μειωμένες τιμές λόγω εκπτώσεων ή προσφορών, όταν αυτές αναφέρονται στην αγορά μεμονωμένων αγαθών και υπηρεσιών, ισχύουν για όλους τους καταναλωτές αδιακρίτως, είναι γνωστές στον αγοραστή κατά τη στιγμή που συμφωνεί με τον πωλητή για την αγορά του προϊόντος, και αναμένεται να έχουν σημαντική επίδραση στις ποσότητες που αγοράζονται από τους καταναλωτές.

Ο Κανονισμός 2646/98 της Επιτροπής των ΕΚ ορίζει τα ελάχιστα πρότυπα για την αντιμετώπιση των τιμών των τιμολογίων επιχειρήσεων κοινής ωφέλειας στους Εν.Δ.Τ.Κ. Η αντιμετώπιση των μειωμένων τιμών και των τιμών των τιμολογίων επιχειρήσεων κοινής ωφέλειας στον ελληνικό Εν.Δ.Τ.Κ. είναι σύμφωνη με τα οριζόμενα στους ανωτέρω Κανονισμούς και δε διαφέρει από εκείνη των αντίστοιχων τιμών στον εθνικό Δ.Τ.Κ.

2.9 Υπολογισμός των Εν.Δ.Τ.Κ.

Ο Κανονισμός 2494/95 ορίζει ότι οι Εν.Δ.Τ.Κ. θα πρέπει να είναι δείκτες τύπου Laspeyres. Στον εν λόγω Κανονισμό δεν γίνεται αναφορά για το αν οι Εν.Δ.Τ.Κ. θα πρέπει να είναι αλυσωτοί ή σταθερής βάσης. Έτσι, οι Εν.Δ.Τ.Κ. της Γαλλίας, της Ιταλίας, του Λουξεμβούργου, της Αυστρίας, της Σουηδίας, του Ηνωμένου Βασιλείου και της Νορβηγίας είναι αλυσωτοί, σε αντίθεση με αυτούς των υπόλοιπων κρατών μελών συμπεριλαμβανομένου και της Ελλάδας, που είναι σταθερής βάσης. Οι Εν.Δ.Τ.Κ. έχουν κοινή περίοδο αναφοράς των συντελεστών στάθμισης και από τον Ιανουάριο του 2006 ορίζεται ως έτος βάσης των δεικτών το 2005=100,0, σύμφωνα με τον κανονισμό υπ' αριθ. 1708/05 του συμβουλίου.

Επιπλέον, οι συντελεστές στάθμισης των ειδών (σε επίπεδο 4ψηφίου της COICOP/HICP) των Εν.Δ.Τ.Κ. των Κρατών-μελών ενημερώνονται σε ετήσια βάση (κάθε Ιανουάριο) με τις τιμές Δεκεμβρίου του προηγούμενου έτους. Η ακολουθούμενη μεθοδολογία ανανέωσης των συντελεστών στάθμισης είναι η εξής:

Ο συντελεστής στάθμισης w_h^T ενός συγκεκριμένου 4ψηφίου h , τον Ιανουάριο του έτους T και με $R_h^{12,T-1}$ και $R_h^{12,T-2}$ να είναι οι ατομικοί δείκτες του εν λόγω 4ψηφίου το Δεκέμβριο του έτους $T-1$ και το Δεκέμβριο του έτους $T-2$, είναι ο εξής:

$$w_h^T = \frac{w_h^{T-1} R_h^{12,T-1}}{R_h^{12,T-2}}$$

Ο Κανονισμός 1749/96 ορίζει ότι οι ατομικοί δείκτες κάθε πόλης τιμοληψίας για ένα συγκεκριμένο είδος, το οποίο τιμοληπείται στις πηγές τιμοληψίας της πόλης, υπολογίζονται με τη χρήση είτε του αριθμητικού είτε του γεωμετρικού μέσου των τιμών του εν λόγω είδους από όλες τις πηγές τιμοληψίας της πόλης. Σημειώνεται ότι, στον ελληνικό Εν.Δ.Τ.Κ. γίνεται χρήση του γεωμετρικού μέσου (όπως και στον εθνικό Δ.Τ.Κ.), οι δε τιμές των ειδών που υπεισέρχονται στον υπολογισμό του δείκτη αυτού δε διαφέρουν από εκείνες που υπεισέρχονται στον υπολογισμό του εθνικού Δ.Τ.Κ., αφού αναφέρονται στα ίδια ακριβώς προϊόντα (με τους ίδιους ειδικούς προσδιορισμούς) και συλλέγονται στις ίδιες ακριβώς πηγές

και πόλεις τιμοληψίας με εκείνες του εθνικού Δ.Τ.Κ.

Κατά συνέπεια, ο ατομικός δείκτης του συνόλου της Χώρας για ένα συγκεκριμένο τιμοληπτούμενο είδος είναι, όπως και στον εθνικό Δ.Τ.Κ., ο μέσος σταθμικός των ατομικών δεικτών των πόλεων τιμοληψίας για το εν λόγω είδος, όπου οι χρησιμοποιούμενοι συντελεστές στάθμισης είναι οι πληθυσμιακοί συντελεστές των πόλεων τιμοληψίας (οι ίδιοι με τους χρησιμοποιούμενους στον εθνικό Δ.Τ.Κ.). Πιο συγκεκριμένα, ο υπολογισμός των ανωτέρω ατομικών δεικτών R_i γίνεται κατά τη διαδικασία υπολογισμού του εθνικού Γενικού Δείκτη Τιμών Καταναλωτή, ως ακολούθως:

Καταρχάς υπολογίζεται ο ατομικός (τοπικός) δείκτης τιμών κάθε πόλης, y (όπου $y = 1, 2, \dots, m$), από όλες τις πηγές τιμοληψίας της, j (όπου $j = 1, 2, \dots, n$), για ένα συγκεκριμένο τιμοληπτούμενο είδος i (όπου $i = 1, 2, \dots, k$), σύμφωνα με το γεωμετρικό μέσο των τιμών όλων των πηγών τιμοληψίας της πόλης αυτής, για το δεδομένο είδος.

Δηλαδή :

$$R_{iy}^t = \frac{\left[\prod_{j=1}^n P_{iyj}^t \right]^{1/n}}{\left[\prod_{j=1}^n P_{iyj}^0 \right]}$$

όπου:

- R_{iy}^t είναι ο ατομικός δείκτης της πόλης y , για το είδος i , κατά το μήνα t ,
- P_{iyj}^t, P_{iyj}^0 οι τιμές του είδους i στην πηγή τιμοληψίας j της πόλης y , κατά το μήνα t και κατά την περίοδο βάσης 0 αντίστοιχα.

Στη συνέχεια, υπολογίζεται ο ατομικός δείκτης τιμών του συνόλου της Χώρας R_i^t , για το είδος i , ως μέσος σταθμικός των ατομικών δεικτών των πόλεων, για το ίδιο είδος.

$$R_i^t = \sum_{y=1}^m R_{iy}^t G_y$$

Όπου : G_y είναι ο συντελεστής στάθμισης (πληθυσμιακός) της πόλης y .

2.10 Διαβίβαση και δημοσίευση στοιχείων του Εν.Δ.Τ.Κ.

Ο Γενικός Εν.Δ.Τ.Κ. και οι ατομικοί δείκτες μέχρι το επίπεδο 4ψηφίου κωδικού της COICOP/HICP διαβιβάζονται από όλα τα Κράτη-μέλη στη Eurostat σε μηνιαία βάση, υπό τυποποιημένη μορφή και σύμφωνα με συγκεκριμένο ετήσιο χρονοδιάγραμμα που συμφωνείται (από όλες τις πλευρές), από τον προηγούμενο χρόνο.

Από τον Απρίλιο 2006 και εξής, ο ελληνικός Εν.Δ.Τ.Κ., ακολουθώντας την πρακτική της Eurostat και των περισσότερων Κρατών-μελών της Ε.Ε., όσον αφορά τη δημοσίευση των στοιχείων των Εν.Δ.Τ.Κ., δημοσιεύεται με στρογγυλοποίηση δύο δεκαδικών ψηφίων, αντί της μέχρι τότε δημοσίευσης με ένα δεκαδικό ψηφίο. Αντίθετα, οι μεταβολές του Εν.Δ.Τ.Κ. εξακολουθούν να υπολογίζονται επί τη βάσει δεικτών με άπειρα δεκαδικά ψηφία και να δημοσιεύονται με στρογγυλοποίηση ενός δεκαδικού ψηφίου.

Τα στοιχεία του δείκτη ανακοινώνονται μηνιαία, με το προβλεπόμενο δελτίο τύπου και δημοσιεύονται στα τακτικά δημοσιεύματα της Ελληνική Στατιστική Αρχής (πρώην ΕΣΥΕ), δηλαδή στο Μηνιαίο Στατιστικό Δελτίο, τη Συνοπτική Επετηρίδα και τη Στατιστική Επετηρίδα της Ελλάδος.

2.11 Εξέλιξη Εν.Δ.Τ.Κ. (2003 – 2013)

2.11.1 Διετία 2003 – 2005

Σύμφωνα με την Δ/ση Οικονομικών & Βραχυχρόνιων Δεικτών της Γενικής Γραμματείας Εθνικής Στατιστικής Υπηρεσίας της Ελλάδος, η εξέλιξη του Εναρμονισμένου Δείκτη Τιμών Καταναλωτή, με βάση το έτος 1996=100,0, του μηνός Ιουνίου 2005, έχει ως εξής:

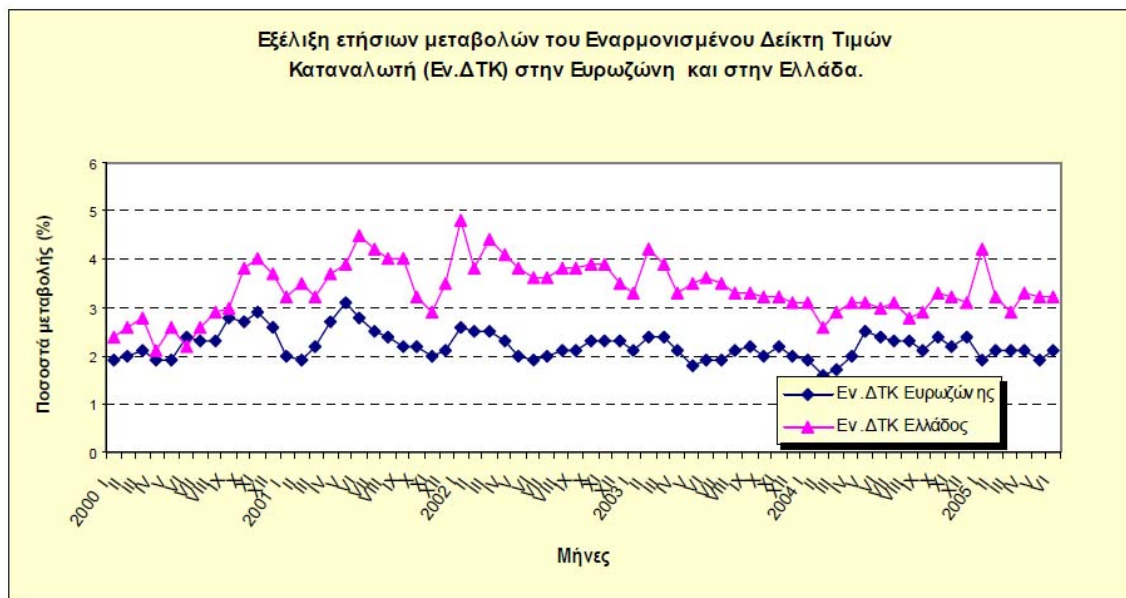
Ο Εναρμονισμένος Δείκτης Τιμών Καταναλωτή (Εν. ΔΤΚ) του μηνός Ιουνίου 2005, σε σύγκριση με τον αντίστοιχο Δείκτη του Ιουνίου 2004, παρουσίασε αύξηση 3,2%, έναντι αυξήσεως 3,0%, που σημειώθηκε κατά την ίδια σύγκριση του έτους 2004 προς το 2003.

Ο Εν.ΔΤΚ κατά το μήνα Ιούνιο 2005 σε σύγκριση με τον προηγούμενο μήνα Μάιο 2005 παρουσίασε μείωση 0,2%, έναντι μειώσεως, επίσης 0,2%, που σημειώθηκε κατά την ίδια σύγκριση του προηγούμενου έτους.

Ο μέσος Εν.ΔΤΚ του δωδεκαμήνου Ιουλίου 04 - Ιουνίου 05 σε σύγκριση προς τον ίδιο Δείκτη του δωδεκαμήνου Ιουλίου 03 - Ιουνίου 04 παρουσίασε αύξηση 3,2%, έναντι αυξήσεως 3,1%, που σημειώθηκε κατά τα αντίστοιχα προηγούμενα δωδεκάμηνα.

Διάγραμμα 14

Εξέλιξη ετήσιων μεταβολών του Εναρμονισμένου Δείκτη Τιμών Καταναλωτή (Εν.ΔΤΚ) στην Ευρωζώνη και στην Ελλάδα για την διετία 2003 έως 2005



Σημείωση : Εν.ΔΤΚ Ευρωζώνης Ιουνίου 2005 προσωρινά στοιχεία.

Πηγή: Ελληνική Στατιστική Αρχή, (www.statistics.gr).

2.11.2 Διετία 2005 – 2007

Σύμφωνα με την Δ/ση Οικονομικών & Βραχυχρόνιων Δεικτών της Γενικής Γραμματείας Εθνικής Στατιστικής Υπηρεσίας της Ελλάδος, η εξέλιξη του Εναρμονισμένου Δείκτη Τιμών Καταναλωτή, με βάση το έτος 2005=100,0, του μηνός Ιουνίου 2007, έχει ως εξής:

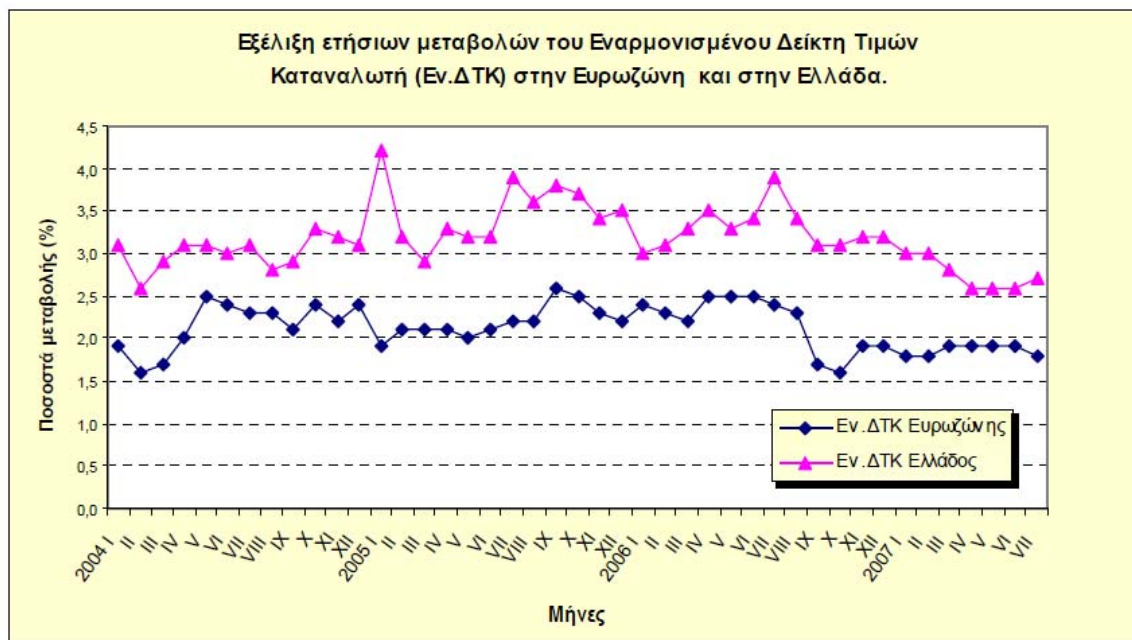
Ο Εναρμονισμένος Δείκτης Τιμών Καταναλωτή (Εν. ΔΤΚ) του μηνός Ιουλίου 2007, σε σύγκριση με τον αντίστοιχο Δείκτη του Ιουλίου 2006, παρουσίασε αύξηση 2,7%, έναντι αύξησης 3,9%, που σημειώθηκε κατά την ίδια σύγκριση του έτους 2006 προς το 2005.

Ο Εν. ΔΤΚ κατά το μήνα Ιούλιο 2007, σε σύγκριση με τον Ιούνιο 2007, παρουσίασε μείωση 0,8%, έναντι μείωσης, επίσης 0,8%, που σημειώθηκε κατά την αντίστοιχη σύγκριση του προηγούμενου έτους.

Ο μέσος Εν. ΔΤΚ του δωδεκαμήνου Αυγούστου 06 – Ιουλίου 07, σε σύγκριση προς τον ίδιο Δείκτη του δωδεκαμήνου Αυγούστου 05 – Ιουλίου 06, παρουσίασε αύξηση 3,0%, έναντι αύξησης 3,5%, που σημειώθηκε κατά τα αντίστοιχα προηγούμενα δωδεκάμηνα.

Διάγραμμα 15

Εξέλιξη ετήσιων μεταβολών του Εναρμονισμένου Δείκτη Τιμών Καταναλωτή (Εν.ΔΤΚ) στην Ευρωζώνη και στην Ελλάδα για την διετία 2005 έως 2007



Σημείωση : Εν.ΔΤΚ Ευρωζώνης Ιουλίου 2007, προσωρινά στοιχεία.

Πηγή: Ελληνική Στατιστική Αρχή, (www.statistics.gr).

2.11.3 Διετία 2007 – 2009

Σύμφωνα με την Δ/ση Οικονομικών & Βραχυχρόνιων Δεικτών της Γενικής Γραμματείας Εθνικής Στατιστικής Υπηρεσίας της Ελλάδος, η εξέλιξη του Εναρμονισμένου Δείκτη Τιμών Καταναλωτή, με βάση το έτος 2005=100,0, του μηνός Ιουνίου 2009, έχει ως εξής:

Ο Εναρμονισμένος Δείκτης Τιμών Καταναλωτή (Εν. ΔΤΚ) του μηνός Ιουνίου 2009, σε σύγκριση με τον αντίστοιχο Δείκτη του Ιουνίου 2008, παρουσίασε αύξηση 0,7%, έναντι αύξησης 4,9%, που σημειώθηκε κατά την ίδια σύγκριση του έτους 2008 προς το 2007.

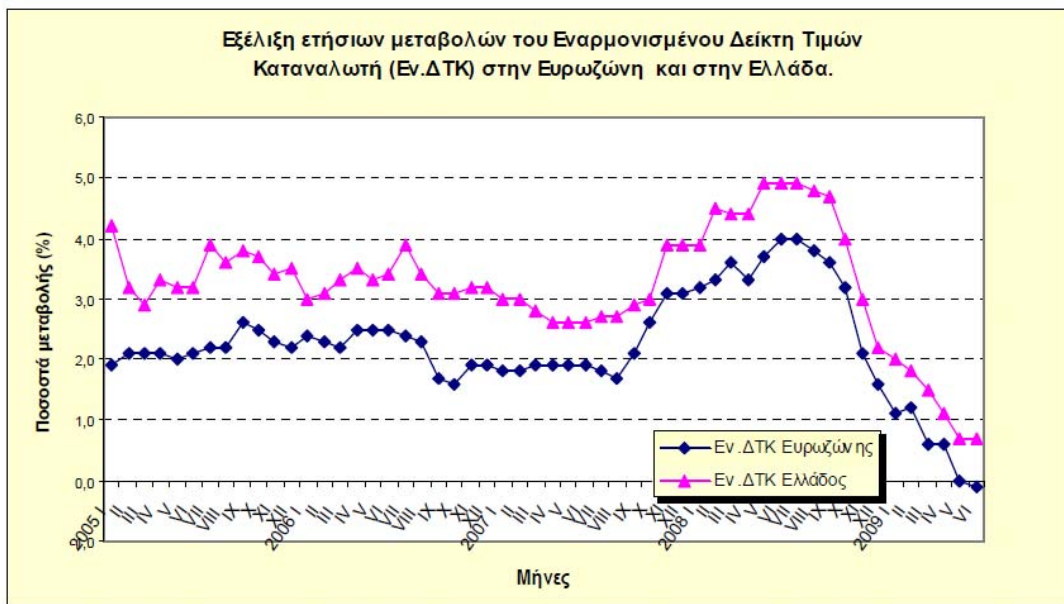
Ο Εν. ΔΤΚ κατά το μήνα Ιούνιο 2009, σε σύγκριση με το Μάιο 2009, παρουσίασε μείωση 0,1%, έναντι μηδενικής μεταβολής που σημειώθηκε κατά την αντίστοιχη σύγκριση του προηγούμενου έτους.

Ο μέσος Εν. ΔΤΚ του δωδεκαμήνου Ιουλίου 08 – Ιουνίου 09, σε σύγκριση προς τον ίδιο Δείκτη

του δωδεκαμήνου Ιουλίου 07 – Ιουνίου 08, παρουσίασε αύξηση 2,6%, έναντι αύξησης 3,9%, που σημειώθηκε κατά τα αντίστοιχα προηγούμενα δωδεκάμηνα .

Διάγραμμα 16

Εξέλιξη ετήσιων μεταβολών του Εναρμονισμένου Δείκτη Τιμών Καταναλωτή (Εν.ΔΤΚ) στην Ευρωζώνη και στην Ελλάδα για την διετία 2007 έως 2009



Σημείωση : Εν.ΔΤΚ Ευρωζώνης Ιούνιος 2009, προσωρινά στοιχεία.

Πηγή: Ελληνική Στατιστική Αρχή, (www.statistics.gr).

2.11.4 Διετία 2009 – 2011

Σύμφωνα με την Δ/ση Οικονομικών & Βραχυχρόνιων Δεικτών της Γενικής Γραμματείας Εθνικής Στατιστικής Υπηρεσίας της Ελλάδος, η εξέλιξη του Εναρμονισμένου Δείκτη Τιμών Καταναλωτή, με βάση το έτος 2005=100,0, του μηνός Ιουνίου 2011, έχει ως εξής:

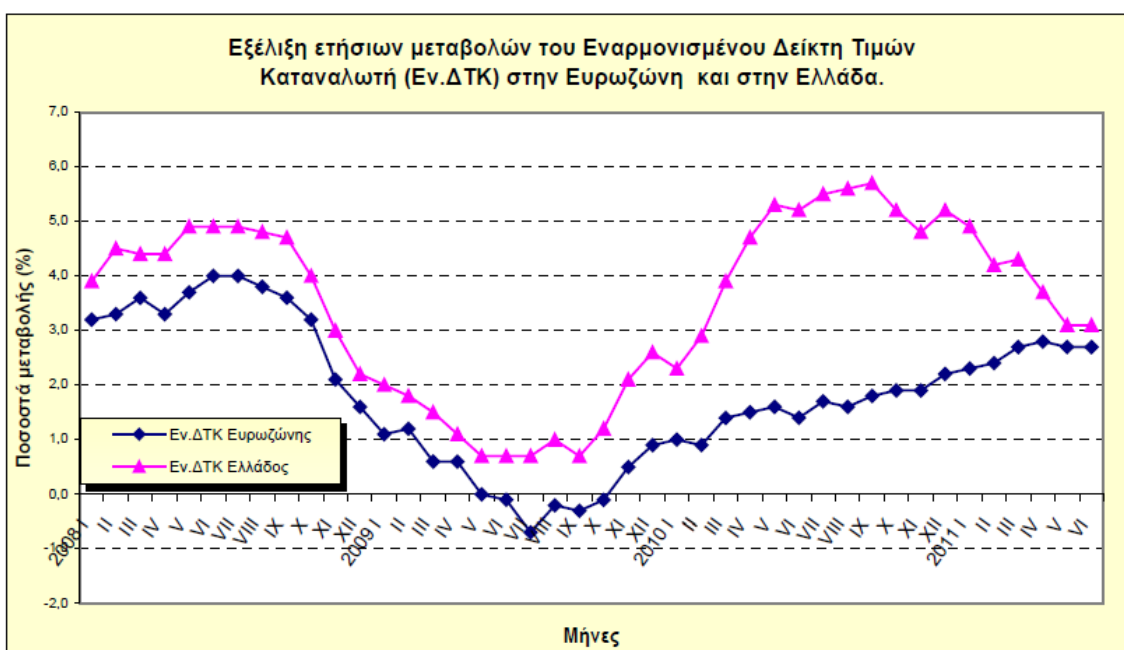
Ο Εναρμονισμένος Δείκτης Τιμών Καταναλωτή (Εν. ΔΤΚ) του μηνός Ιουνίου 2011, σε σύγκριση με τον αντίστοιχο Δείκτη του Ιουνίου 2010, παρουσίασε αύξηση 3,1%, έναντι αύξησης 5,2%, που σημειώθηκε κατά την ίδια σύγκριση του έτους 2010 προς το 2009.

Ο Εν. ΔΤΚ κατά το μήνα Ιούνιο 2011, σε σύγκριση με το Μάιο 2011, παρουσίασε μείωση 0,2%, έναντι μείωσης 0,2% που σημειώθηκε κατά την αντίστοιχη σύγκριση του προηγούμενου έτους.

Ο μέσος Εν. ΔΤΚ του δωδεκαμήνου Ιουλίου 10 – Ιουνίου 11, σε σύγκριση προς τον ίδιο Δείκτη του δωδεκαμήνου Ιουλίου 09 – Ιουνίου 10, παρουσίασε αύξηση 4,6%, έναντι αύξησης 2,7%, που σημειώθηκε από τη σύγκριση των αντίστοιχων προηγούμενων δωδεκαμήνων.

Διάγραμμα 17

Εξέλιξη ετήσιων μεταβολών του Εναρμονισμένου Δείκτη Τιμών Καταναλωτή (Εν.ΔΤΚ) στην Ευρωζώνη και στην Ελλάδα για την διετία 2009 έως 2011



Σημείωση : Εν.ΔΤΚ Ευρωζώνης, Ιούνιος 2011, προσωρινά στοιχεία.

Πηγή: Ελληνική Στατιστική Αρχή, (www.statistics.gr).

2.11.5 Διετία 2011 – 2013

Σύμφωνα με την Δ/ση Οικονομικών & Βραχυχρόνιων Δεικτών της Γενικής Γραμματείας Εθνικής Στατιστικής Υπηρεσίας της Ελλάδος, η εξέλιξη του Εναρμονισμένου Δείκτη Τιμών Καταναλωτή, με βάση το έτος 2005=100,0, του μηνός Ιουνίου 2013, έχει ως εξής:

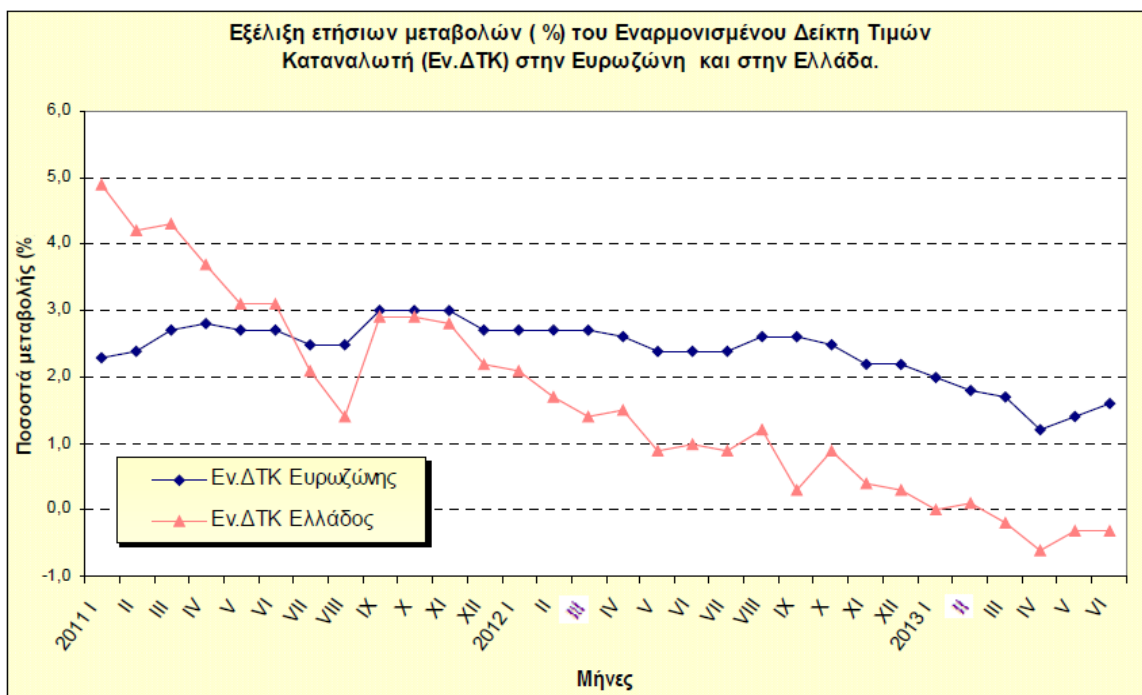
Ο Εναρμονισμένος Δείκτης Τιμών Καταναλωτή (Εν. ΔTK) του μηνός Ιουνίου 2013, σε σύγκριση με τον αντίστοιχο Δείκτη του Ιουνίου 2012, παρουσίασε μείωση 0,3%, έναντι αύξησης 1,0%, που σημειώθηκε κατά την ίδια σύγκριση του έτους 2012 προς το 2011.

Ο Εν. ΔTK κατά το μήνα Ιούνιο 2013, σε σύγκριση με τον Μάιο 2013, παρουσίασε μείωση 0,2%, έναντι μείωσης επίσης 0,2% που σημειώθηκε κατά την αντίστοιχη σύγκριση του προηγούμενου έτους.

Ο μέσος Εν. ΔTK του δωδεκαμήνου Ιουλίου 2012 – Ιουνίου 2013, σε σύγκριση προς τον ίδιο Δείκτη του δωδεκαμήνου Ιουλίου 2011 – Ιουνίου 2012, παρουσίασε αύξηση 0,2%, έναντι αύξησης 1,9%, που σημειώθηκε από τη σύγκριση των αντίστοιχων προηγούμενων δωδεκαμήνων.

Διάγραμμα 18

Εξέλιξη ετήσιων μεταβολών του Εναρμονισμένου Δείκτη Τιμών Καταναλωτή (Εν.ΔTK) στην Ευρωζώνη και στην Ελλάδα για την διετία 2011 έως 2013



Σημείωση : Εν.ΔTK Ευρωζώνης, Ιούνιος 2013, προσωρινά στοιχεία.

Πηγή: Ελληνική Στατιστική Αρχή, (www.statistics.gr).

2.12 Εναρμονισμένος Δ.Τ.Κ. με Σταθερούς Φόρους (Εν. ΔΤΚ – ΣΦ)

Ο Εν.ΔΤΚ-ΣΦ είναι ο δείκτης που μετρά τις μεταβολές στις τιμές καταναλωτή, χωρίς την επίπτωση των μεταβολών των φόρων επί των αγαθών και υπηρεσιών, εντός της ίδιας χρονικής περιόδου. Ο Εν. ΔΤΚ - ΣΦ δεν αποδίδει την ακριβή μέτρηση της επίπτωσης της μεταβολής των φόρων, αλλά παρέχει μία ένδειξη για το ανώτερο όριο αυτής της επίπτωσης.

Ο Εν. ΔΤΚ - ΣΦ ακολουθεί τις ίδιες αρχές υπολογισμού όπως ο Εν. ΔΤΚ, τα ίδια αγαθά και υπηρεσίες όπως αυτά καλύπτονται από τον Εν. ΔΤΚ και τις ίδιες σταθμίσεις όπως εφαρμόζονται για τον Εν. ΔΤΚ. Βασίζεται όμως σε σταθερούς συντελεστές φόρων, του Δεκεμβρίου του προηγούμενου έτους.

Οι φόροι που λαμβάνονται υπόψη για τον Εν. ΔΤΚ - ΣΦ είναι αυτοί που συνδέονται άμεσα με την τελική κατανάλωση:

Αυτοί οι φόροι είναι:

- ΦΠΑ
- Ειδικό φόρο κατανάλωσης στα αλκοολούχα ποτά, στον καπνό, στα καύσιμα και στα προϊόντα ενέργειας (βενζίνη, πετρέλαιο θέρμανσης, φυσικό αέριο, ηλεκτρισμός), στα αυτοκίνητα και στην κινητή τηλεφωνία.
- Τέλη σε ειδικά είδη, όπως αυτοκίνητα (τέλος ταξινόμησης)

Η διαφορά στα ποσοστά μεταβολής μεταξύ του Εν. ΔΤΚ και του Εν.ΔΤΚ-ΣΦ δείχνει τη θεωρητική επίπτωση της μεταβολής των φόρων στο συνολικό επίπεδο μεταβολής των τιμών.

Ο Εναρμονισμένος Δ.Τ.Κ. με σταθερούς φόρους καταρτίζεται από τα κράτη-μέλη της Ευρωπαϊκής Ένωσης στο πλαίσιο εφαρμογής του Κανονισμού (ΕΕ) αριθ. 119/2013 της Επιτροπής, << για τη θέσπιση εναρμονισμένων δεικτών τιμών καταναλωτή με σταθερούς φορολογικούς συντελεστές >>. Σύμφωνα με τον Κανονισμό αυτό δεν υπάρχει δέσμευση για τις Χώρες, ως προς την ανακοίνωση των στοιχείων του δείκτη. Πλην όμως, τα στοιχεία του Εν.ΔΤΚ-ΣΦ πρέπει να αποστέλλονται στην Eurostat, κάθε μήνα, ταυτόχρονα με τα στοιχεία του Εν.ΔΤΚ.

Ο Εναρμονισμένος Δ.Τ.Κ. με σταθερούς φόρους είναι μηνιαίος δείκτης και η σειρά των στοιχείων του περιλαμβάνεται σε παράρτημα του Δελτίου Τύπου του Εναρμονισμένου Δ.Τ.Κ. (δηλαδή με μηνιαία συχνότητα). Οι ημερομηνίες ανακοίνωσης του δείκτη είναι ίδιες με τις ημερομηνίες που έχουν προκαθορισθεί για την ανακοίνωση των στοιχείων του Εναρμονισμένου Δ.Τ.Κ.

Συμπεράσματα

Μεταξύ του εθνικού Δ.Τ.Κ. και του Εν.Δ.Τ.Κ. της Ελλάδος υπάρχουν ομοιότητες, αλλά και διαφορές.

Οι κυριότερες ομοιότητες είναι οι εξής:

- Ίδια γεωγραφική κάλυψη, δεδομένου ότι και οι δύο δείκτες αναφέρονται στο σύνολο της χώρας.
- Ίδιες πόλεις τιμοληψίας και ίδια κάλυψη ειδών.
- Χρήση της ίδιας ταξινόμησης ειδών (COICOP/HICP).
- Ίδιες πηγές και συχνότητα τιμοληψίας, καθώς και ίδια στοιχεία τιμών.
- Χρήση του ίδιου τύπου για τον υπολογισμό των ατομικών δεικτών των πόλεων τιμοληψίας (γεωμετρικός μέσος όρος).
- Ίδια αντιμετώπιση της εποχικότητας των ειδών, των μειωμένων τιμών και των ελλειπουσών τιμών.
- Ίδιες ημερομηνίες ανακοίνωσης των στοιχείων και των δύο δεικτών.

Οι σημαντικότερες διαφορές είναι οι ακόλουθες:

- Διαφορετική πληθυσμιακή κάλυψη, δεδομένου ότι ο ελληνικός Εν.Δ.Τ.Κ. καλύπτει όλες τις καταναλωτικές δαπάνες που πραγματοποιούνται στην οικονομική επικράτεια της Ελλάδος ανεξάρτητα από ποιους γίνονται, ενώ ο εθνικός Δ.Τ.Κ. καλύπτει τις καταναλωτικές δαπάνες στη Χώρα και στο εξωτερικό μόνο των ιδιωτικών νοικοκυριών.
- Διαφορετικοί συντελεστές στάθμισης των ειδών και χρήση διαφορετικών πηγών στοιχείων για τον υπολογισμό των συντελεστών στάθμισης.
- Οι συντελεστές στάθμισης των ειδών του Εν.Δ.Τ.Κ. ενημερώνονται κάθε Ιανουάριο με τις τιμές του προηγούμενου Δεκεμβρίου. Στον εθνικό Δ.Τ.Κ. δεν προβλέπεται και δε γίνεται τέτοια ενημέρωση.

Κατά συνέπεια, ο Εν.Δ.Τ.Κ. δεν μπορεί να συγκριθεί πλήρως με τον εθνικό Δ.Τ.Κ.

Πίνακας 4

Σύγκριση του Εναρμονισμένου ΔTK με τον Εθνικό ΔTK περιόδου 2003-2013

Εναρμονισμένος ΔTK
Έτος βάσης : 2005=100,0

Εθνικός ΔTK
Έτος βάσης : 2009=100,0

Έτος και μήνας	Εναρμ/νο ς ΔTK	Μεταβολή (%) δωδεκάμηνης ς περιόδου	Μέση μεταβολή(%) 12μηνης περιόδου	Εθνικό ς ΔTK	Μεταβολή (%) δωδεκάμηνης περιόδου	Μέση μεταβολή(%) 12μηνης περιόδου
1						
2	91,65	4,2	3,8	82,27	4,3	3,6
3	93,98	3,9	3,8	84,14	4,1	3,6
4	94,20	3,3	3,7	84,22	3,4	3,6
5	94,63	3,5	3,7	84,57	3,8	3,6
6	94,49	3,6	3,7	84,41	3,8	3,6
7	92,53	3,5	3,7	82,78	3,6	3,7
8	92,53	3,3	3,6	82,75	3,3	3,6
9	94,42	3,3	3,6	84,32	3,3	3,6
10	94,78	3,2	3,5	84,63	3,2	3,6
11	94,92	3,2	3,5	84,79	3,3	3,6
12	95,51	3,1	3,4	85,15	3,1	3,5
2004 :	94,71	3,1	3,4	84,60	2,9	3,5
1						
2	94,05	2,6	3,3	84,33	2,5	3,4
3	96,74	2,9	3,2	86,42	2,7	3,2
4	97,10	3,1	3,2	86,67	2,9	3,2
5	97,54	3,1	3,2	87,05	2,9	3,1
6	97,32	3,0	3,1	86,79	2,8	3,1
7	95,43	3,1	3,1	85,21	2,9	3,0
8	95,14	2,8	3,0	85,00	2,7	2,9
9	97,18	2,9	3,0	86,70	2,8	2,9
10	97,90	3,3	3,0	87,37	3,2	2,9
11	97,98	3,2	3,0	87,45	3,1	2,9
12	98,49	3,1	3,0	87,79	3,1	2,9
2005 :	98,70	4,2	3,1	88,01	4,0	3,0
1						
2	97,03	3,2	3,2	86,95	3,1	3,0
3	99,50	2,9	3,2	88,92	2,9	3,1
4	100,30	3,3	3,2	89,60	3,4	3,1
5	100,67	3,2	3,2	89,86	3,2	3,1
6	100,45	3,2	3,2	89,67	3,3	3,2
7	99,14	3,9	3,3	88,57	3,9	3,2
8	98,56	3,6	3,3	88,18	3,7	3,3
9	100,88	3,8	3,4	90,12	3,9	3,4

10	101,54	3,7	3,4	90,72	3,8	3,5
11	101,32	3,4	3,5	90,53	3,5	3,5
12	101,90	3,5	3,5	90,97	3,6	3,5
2006 :	101,67	3,0	3,4	90,86		
1					3,2	3,5
2	100,07	3,1	3,4	89,76	3,2	3,5
3	102,82	3,3	3,4	91,86	3,3	3,5
4	103,84	3,5	3,4	92,53	3,3	3,5
5	103,96	3,3	3,4	92,68	3,1	3,5
6	103,90	3,4	3,5	92,57	3,2	3,5
7	103,02	3,9	3,5	91,98	3,8	3,5
8	101,96	3,4	3,5	91,29	3,5	3,5
9	104,05	3,1	3,4	92,76	2,9	3,4
10	104,73	3,1	3,4	93,27	2,8	3,3
11	104,57	3,2	3,3	93,18	2,9	3,3
12	105,16	3,2	3,3	93,61	2,9	3,2
2007 :	104,76	3,0	3,3	93,34		
1					2,7	3,2
2	103,11	3,0	3,3	92,16	2,7	3,1
3	105,66	2,8	3,3	94,28	2,6	3,0
4	106,50	2,6	3,2	94,87	2,5	3,0
5	106,69	2,6	3,1	95,11	2,6	2,9
6	106,64	2,6	3,1	95,01	2,6	2,9
7	105,83	2,7	3,0	94,30	2,5	2,8
8	104,75	2,7	2,9	93,60	2,5	2,7
9	107,11	2,9	2,9	95,46	2,9	2,7
10	107,86	3,0	2,9	96,16	3,1	2,7
11	108,67	3,9	2,9	96,85	3,9	2,8
12	109,22	3,9	3,0	97,25	3,9	2,9
2008 :	108,85	3,9	3,1	96,98		
1					3,9	3,0
2	107,80	4,5	3,2	96,25	4,4	3,1
3	110,29	4,4	3,3	98,46	4,4	3,3
4	111,21	4,4	3,5	99,08	4,4	3,5
5	111,96	4,9	3,7	99,78	4,9	3,6
6	111,91	4,9	3,9	99,68	4,9	3,8
7	111,06	4,9	4,1	98,90	4,9	4,0
8	109,82	4,8	4,2	97,97	4,7	4,2
9	112,16	4,7	4,4	99,89	4,6	4,3
10	112,20	4,0	4,5	99,89	3,9	4,4
11	111,96	3,0	4,4	99,62	2,9	4,3
12	111,62	2,2	4,2	99,16	2,0	4,2
2009 :	111,02	2,0	4,1	98,68		
1					1,8	4,0
2	109,77	1,8	3,8	97,78	1,6	3,7

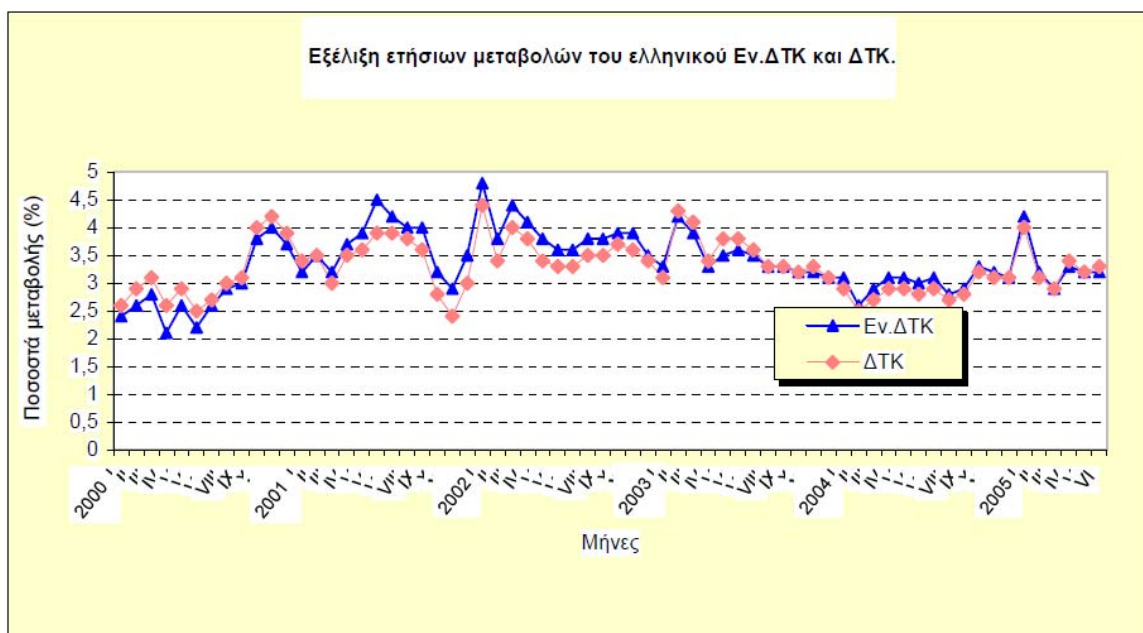
3	111,98	1,5	3,6	99,73	1,3	3,5
4	112,48	1,1	3,3	100,03	1,0	3,2
5	112,76	0,7	3,0	100,27	0,5	2,8
6	112,68	0,7	2,6	100,20	0,5	2,4
7	111,84	0,7	2,3	99,46	0,6	2,1
8	110,90	1,0	1,9	98,73	0,8	1,8
9	112,99	0,7	1,6	100,60	0,7	1,4
10	113,59	1,2	1,4	101,11	1,2	1,2
11	114,31	2,1	1,3	101,61	2,0	1,2
12	114,47	2,6	1,3	101,78	2,6	1,2
2010 :	113,59	2,3	1,4	101,03		
1					2,4	1,3
2	112,91	2,9	1,5	100,49	2,8	1,4
3	116,37	3,9	1,7	103,65	3,9	1,6
4	117,82	4,7	2,0	104,87	4,8	1,9
5	118,73	5,3	2,3	105,71	5,4	2,3
6	118,53	5,2	2,7	105,43	5,2	2,7
7	118,02	5,5	3,1	104,93	5,5	3,1
8	117,15	5,6	3,5	104,20	5,5	3,5
9	119,38	5,7	3,9	106,21	5,6	3,9
10	119,54	5,2	4,3	106,37	5,2	4,3
11	119,78	4,8	4,5	106,61	4,9	4,5
12	120,37	5,2	4,7	107,04	5,2	4,7
2011 :	119,19	4,9	4,9	106,28		
1					5,2	4,9
2	117,60	4,2	5,0	104,90	4,4	5,1
3	121,37	4,3	5,0	108,32	4,5	5,1
4	122,17	3,7	5,0	108,99	3,9	5,0
5	122,44	3,1	4,8	109,19	3,3	4,9
6	122,19	3,1	4,6	108,95	3,3	4,7
7	120,51	2,1	4,3	107,44	2,4	4,4
8	118,80	1,4	4,0	105,94	1,7	4,1
9	122,83	2,9	3,7	109,45	3,1	3,9
10	122,96	2,9	3,5	109,56	3,0	3,7
11	123,19	2,8	3,4	109,73	2,9	3,6
12	122,98	2,2	3,1	109,63	2,4	3,3
2012 :	121,64	2,1	2,9	108,75		
1					2,3	3,1
2	119,56	1,7	2,7	107,10	2,1	2,9
3	123,02	1,4	2,4	110,13	1,7	2,7
4	124,03	1,5	2,3	111,07	1,9	2,5
5	123,60	0,9	2,1	110,71	1,4	2,3
6	123,36	1,0	1,9	110,37	1,3	2,2
7	121,60	0,9	1,8	108,88	1,3	2,1
8	120,17	1,2	1,8	107,78	1,7	2,1
9	123,18	0,3	1,6	110,44	0,9	1,9

10	124,09	0,9	1,4	111,34	1,6	1,8
11	123,70	0,4	1,2	110,80	1,0	1,6
12	123,38	0,3	1,0	110,51	0,8	1,5
2013 :						
1	121,69	0,0	0,9	108,97	0,2	1,3
2	119,73	0,1	0,7	107,17	0,1	1,2
3	122,72	-0,2	0,6	109,90	-0,2	1,0
4	123,29	-0,6	0,4	110,41	-0,6	0,8
5	123,24	-0,3	0,3	110,21	-0,4	0,6
6	123,05	-0,3	0,2	109,95	-0,4	0,5

Πηγή: Ελληνική Στατιστική Αρχή, (www.statistics.gr).

Διάγραμμα 19

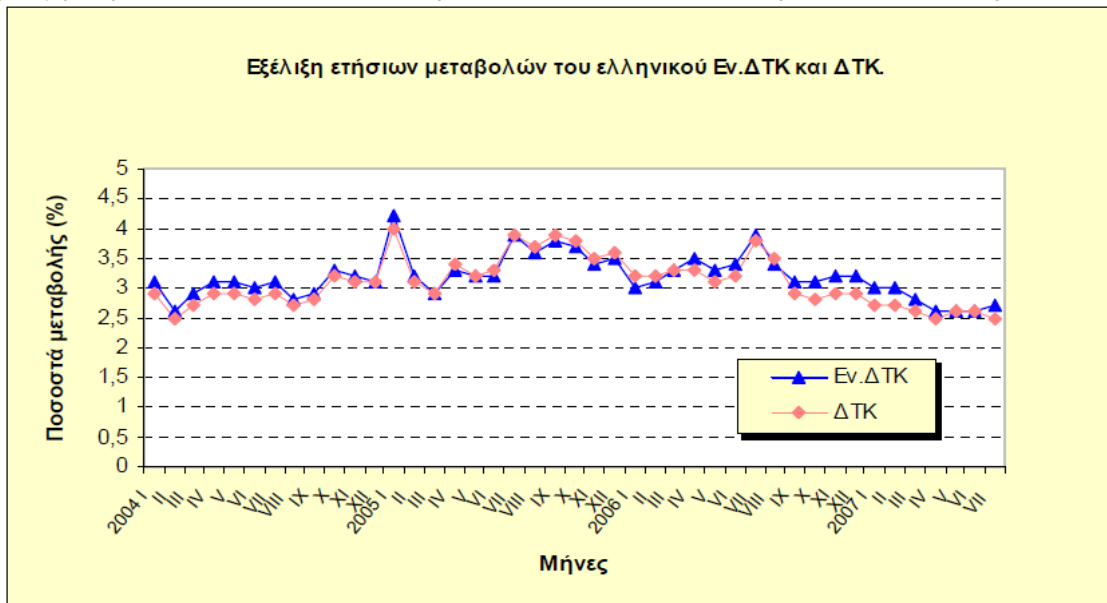
Εξέλιξη ετήσιων μεταβολών του ελληνικού Εν.ΔΤΚ και ΔΤΚ. στην διαιτία 2003 έως 2005



Πηγή: Ελληνική Στατιστική Αρχή, (www.statistics.gr).

Διάγραμμα 20

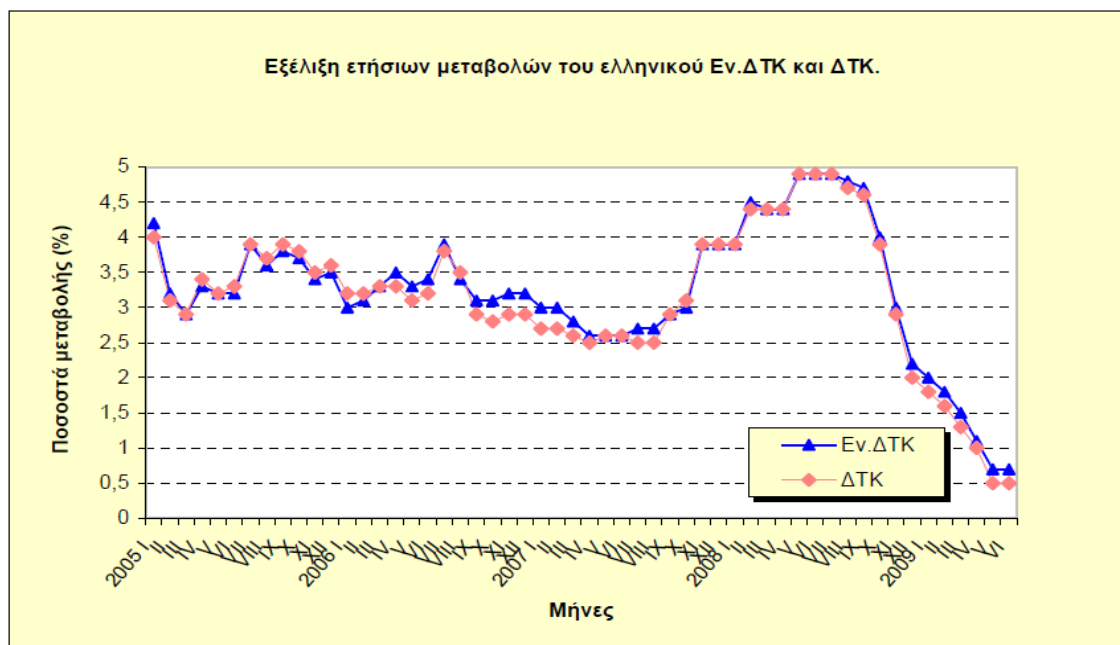
Εξέλιξη ετήσιων μεταβολών του ελληνικού Εν.ΔΤΚ και ΔΤΚ. στην διαίτα 2005 έως 2007



Πηγή: Ελληνική Στατιστική Αρχή, (www.statistics.gr).

Διάγραμμα 21

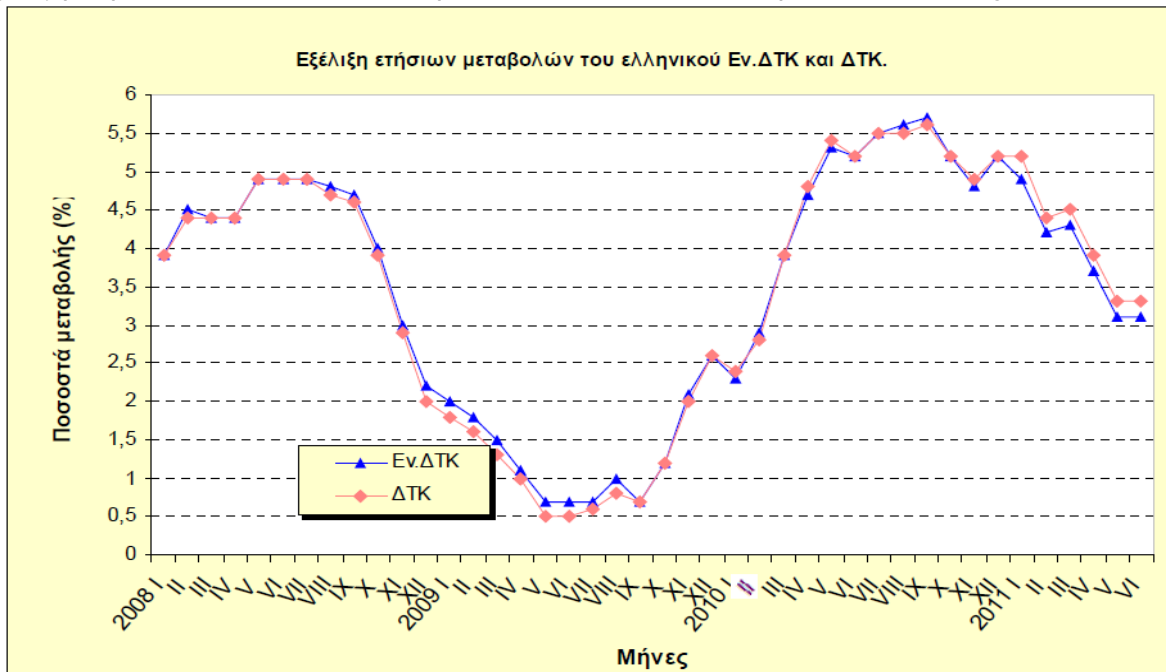
Εξέλιξη ετήσιων μεταβολών του ελληνικού Εν.ΔΤΚ και ΔΤΚ. στην διαίτα 2007 έως 2009



Πηγή: Ελληνική Στατιστική Αρχή, (www.statistics.gr).

Διάγραμμα 22

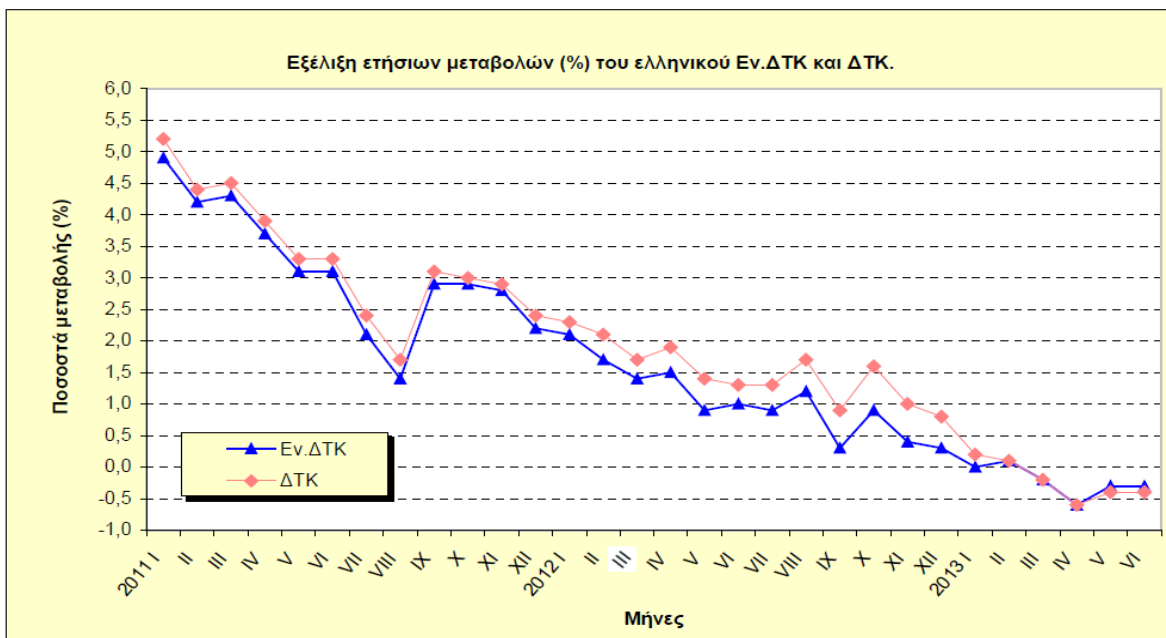
Εξέλιξη ετήσιων μεταβολών του ελληνικού Εν.ΔΤΚ και ΔΤΚ. στην διαιτία 2009 έως 2011



Πηγή: Ελληνική Στατιστική Αρχή, (www.statistics.gr).

Διάγραμμα 23

Εξέλιξη ετήσιων μεταβολών του ελληνικού Εν.ΔΤΚ και ΔΤΚ. στην διαιτία 2011 έως 2013



Πηγή: Ελληνική Στατιστική Αρχή, (www.statistics.gr).

Στην εποχή μας, οι αριθμοδείκτες παίζουν σημαντικό ρόλο στην αξιολόγηση της οικονομικής πορείας της χώρας μας, καθώς και στους επιμέρους τομείς που μας πλαισιώνουν, όπως είναι ο τομέας της βιομηχανίας, του εμπορίου και της γεωργίας. Επίσης, παρέχουν στοιχεία για τις συγκρίσεις μεταξύ της Ελλάδας και των υπόλοιπων κρατών- μελών της Ε.Ε., σχετικά με τον πληθωρισμό, την ανεργία, την απασχόληση, το κύκλο εργασιών σε διάφορους τομείς και πλήθος άλλων σημαντικών πληροφοριών. Οι αριθμοδείκτες χρησιμοποιούνται ακόμα και κατά την σύνταξη του κρατικού προϋπολογισμού της Ελλάδος.

Όμως, ιδιαίτερη προσοχή χρειάζεται η επιλογή του δείγματος που χρησιμοποιείται στις έρευνες, ώστε αυτό να είναι αντιπροσωπευτικό του πληθυσμού και να έχουμε αξιόπιστες τιμές στους δείκτες. Οι περισσότεροι αριθμοδείκτες καταρτίζονται και δημοσιεύονται από την Ελληνική Στατιστική Αρχή, ενώ ορισμένοι από αυτούς αναδημοσιεύονται από την Τράπεζα Ελλάδος ή άλλους οργανισμούς/υπηρεσίες.

Βιβλιογραφία

1. Τζωρτζόπουλος Π., Λειβαδά Α., Αριθμοδείκτες και επίσημες στατιστικές, Οικονομικό Πανεπιστήμιο Αθηνών (2012)
2. Μόσχος Δ., Σύγκλιση και πληθωρισμός, Εκδόσεις Κριτική (2006)
3. Βασιλείου Δ, Ηρειώτης Ν., Χρηματοοικονομική Διοίκηση: Θεωρία και Πρακτική, Εκδόσεις Rosili (2008)
4. Wessels, Walter J., Οικονομική, Εκδόσεις Κλειδάριθμος (2005)
5. Αγαπητός, Γεώργιος Ι., Νέα μακροοικονομική και ορθολογικές επιχειρηματικές αποφάσεις, Εκδόσεις Σταμούλη Α.Ε., (2006)
6. Βαβούρας, Ιωάννης Σ., Εισαγωγή στις μακροοικονομικές έννοιες, Εκδόσεις Παπαζήσης, (2006)
7. Scarth, William M., Σύγχρονη οικονομική, Εκδόσεις Gutenberg - Γιώργος & Κώστας Δαρδανός, (2011)

Ηλεκτρονικές Πηγές

1. <http://www.statistics.gr>
2. <http://www.bankofgreece.gr>
3. <http://www.ecb.europa.eu>
4. <http://epp.eurostat.ec.europa.eu>
5. <http://www.euro2day.gr/>
6. <http://www.esee.gr>
7. <http://www.capital.gr>
8. <http://www.unece.org>
9. <http://data.un.org/>
10. <http://www.statcan.gc.ca>

Παράρτημα

Πίνακας 1

Εξέλιξη ετήσιων μεταβολών Γενικού Δείκτη Τιμών Καταναλωτή
(Έτος βάσης : 2009=100,0)

Έτος	Σύγκριση δείκτη Δεκεμβρίου κάθε έτους με τον αντίστοιχο δείκτη του προηγούμενου έτους		Σύγκριση μέσου ετήσιου δείκτη κάθε έτους, με τον αντίστοιχο δείκτη του προηγούμενου έτους	
	Δείκτης Δεκ.	Μεταβολή %	Μέσος ετήσιος δείκτης	Μεταβολή %
2003	85,153	3,1	83,851	3,5
2004	87,786	3,1	86,282	2,9
2005	90,966	3,6	89,341	3,5
2006	93,612	2,9	92,196	3,2
2007	97,247	3,9	94,865	2,9
2008	99,159	2,0	98,804	4,2
2009	101,778	2,6	100,000	1,2
2010	107,044	5,2	104,713	4,7
2011	109,629	2,4	108,200	3,3
2012	110,510	0,8	109,824	1,5

Πηγή: Ελληνική Στατιστική Αρχή, (www.statistics.gr).

Πίνακας 2

Εξέλιξη της αξίας της Νομισματικής μονάδας της Ελλάδος
(ετησίως), βάσει του Γενικού ΔΤΚ

Έτος	Γενικός ΔΤΚ (Μέσος ετήσιος)	Αξία	Αντίστοιχη αξία έτους 2012, σε Ευρώ
2003	83,851	1 ευρώ	1,30976
2004	86,282	1 ευρώ	1,27286
2005	89,341	1 ευρώ	1,22928
2006	92,196	1 ευρώ	1,19121
2007	94,865	1 ευρώ	1,15769
2008	98,804	1 ευρώ	1,11153
2009	100,000	1 ευρώ	1,09824
2010	104,713	1 ευρώ	1,04881
2011	108,200	1 ευρώ	1,01502
2012	109,824	1 ευρώ	1,00000

Πηγή: Ελληνική Στατιστική Αρχή, (www.statistics.gr).

Πίνακας 3

Μηνιαία εξέλιξη του Γενικού Δείκτη Τιμών Καταναλωτή, περιόδου 2003 - 2013 (Ιούνιος)
(Έτος βάσης :2009=100,0)

Μήνας	2003	2004	2005	2006	2007	2008	2009
Ιανουάριος	82,190	84,596	88,006	90,862	93,343	96,980	98,683
Φεβρουάριος	82,269	84,334	86,946	89,758	92,157	96,245	97,782
Μάρτιος	84,138	86,422	88,921	91,858	94,276	98,457	99,732
Απρίλιος	84,215	86,668	89,601	92,534	94,873	99,081	100,033
Μάιος	84,566	87,047	89,863	92,677	95,107	99,776	100,270
Ιούνιος	84,410	86,790	89,672	92,572	95,011	99,677	100,202
Ιούλιος	82,782	85,213	88,571	91,977	94,297	98,903	99,465
Αύγουστος	82,748	85,002	88,175	91,293	93,601	97,973	98,733
Σεπτέμβριος	84,325	86,704	90,116	92,757	95,465	99,889	100,602
Οκτώβριος	84,628	87,366	90,717	93,269	96,156	99,891	101,109
Νοέμβριος	84,788	87,452	90,532	93,181	96,845	99,623	101,612
Δεκέμβριος	85,153	87,786	90,966	93,612	97,247	99,159	101,778
Μέσος ετήσιος	83,851	86,282	89,341	92,196	94,865	98,804	100,000

Πίνακας 3 (συνέχεια)

Μήνας	2010	2011	2012	2013	2014
Ιανουάριος	101,028	106,283	108,748	108,973	
Φεβρουάριος	100,491	104,900	107,101	107,175	
Μάρτιος	103,654	108,319	110,133	109,904	
Απρίλιος	104,874	108,994	111,069	110,408	
Μάιος	105,712	109,189	110,708	110,213	
Ιούνιος	105,434	108,954	110,374	109,950	
Ιούλιος	104,929	107,445	108,883		
Αύγουστος	104,200	105,939	107,784		
Σεπτέμβριος	106,206	109,450	110,440		
Οκτώβριος	106,375	109,564	111,344		
Νοέμβριος	106,609	109,732	110,800		
Δεκέμβριος	107,044	109,629	110,510		
Μέσος ετήσιος	104,713	108,200	109,824		

Πηγή: Ελληνική Στατιστική Αρχή, (www.statistics.gr).

Πίνακας 4

Συγκρίσεις Γενικού Δείκτη Τιμών Καταναλωτή, περιόδου 2003-2013 (Ιούνιος)
(Έτος βάσης : 2009=100,0)

Έτος και μήνας	Γενικός δείκτης	Μεταβολή(%) από μήνα σε μήνα	Μεταβολή (%) με αντίστοιχο δείκτη προηγούμενου έτους	Αναπροσαρμογή μισθωμάτων (75%)	Μεταβολή (%) με δείκτη προηγούμενου Δεκεμβρίου	Μέσος δείκτης δωδεκαμήνου	Μεταβολή (%) μέσου δείκτη δωδεκαμήνου με αντίστοιχο δείκτη προηγούμενου δωδεκαμήνου
2003 : 1	82,19	-0,5	3,1	2,3	-0,5	81,20	3,5
2	82,27	0,1	4,3	3,2	-0,4	81,48	3,6
3	84,14	2,3	4,1	3,1	1,8	81,76	3,6
4	84,22	0,1	3,4	2,6	1,9	81,99	3,6
5	84,57	0,4	3,8	2,9	2,4	82,25	3,6
6	84,41	-0,2	3,8	2,9	2,2	82,51	3,6
7	82,78	-1,9	3,6	2,7	0,2	82,75	3,7
8	82,75	0,0	3,3	2,5	0,2	82,97	3,6
9	84,32	1,9	3,3	2,5	2,1	83,19	3,6
10	84,63	0,4	3,2	2,4	2,4	83,41	3,6
11	84,79	0,2	3,3	2,5	2,6	83,64	3,6
12	85,15	0,4	3,1	2,3	3,1	83,85	3,5
<i>Μέσος ετήσιος</i>	<i>83,85</i>	<i>.</i>	<i>.</i>	<i>.</i>	<i>.</i>	<i>83,85</i>	<i>3,5</i>
2004 : 1	84,60	-0,7	2,9	2,2	-0,7	84,05	3,5
2	84,33	-0,3	2,5	1,9	-1,0	84,22	3,4
3	86,42	2,5	2,7	2,0	1,5	84,41	3,2
4	86,67	0,3	2,9	2,2	1,8	84,62	3,2
5	87,05	0,4	2,9	2,2	2,2	84,83	3,1
6	86,79	-0,3	2,8	2,1	1,9	85,02	3,1
7	85,21	-1,8	2,9	2,2	0,1	85,23	3,0
8	85,00	-0,2	2,7	2,0	-0,2	85,41	2,9
9	86,70	2,0	2,8	2,1	1,8	85,61	2,9
10	87,37	0,8	3,2	2,4	2,6	85,84	2,9
11	87,45	0,1	3,1	2,3	2,7	86,06	2,9
12	87,79	0,4	3,1	2,3	3,1	86,28	2,9
<i>Μέσος ετήσιος</i>	<i>86,28</i>	<i>.</i>	<i>.</i>	<i>.</i>	<i>.</i>	<i>86,28</i>	<i>2,9</i>
2005 : 1	88,01	0,3	4,0	3,0	0,3	86,57	3,0
2	86,95	-1,2	3,1	2,3	-1,0	86,78	3,0
3	88,92	2,3	2,9	2,2	1,3	86,99	3,1
4	89,60	0,8	3,4	2,6	2,1	87,24	3,1
5	89,86	0,3	3,2	2,4	2,4	87,47	3,1
6	89,67	-0,2	3,3	2,5	2,1	87,71	3,2
7	88,57	-1,2	3,9	2,9	0,9	87,99	3,2
8	88,18	-0,4	3,7	2,8	0,4	88,26	3,3
9	90,12	2,2	3,9	2,9	2,7	88,54	3,4
10	90,72	0,7	3,8	2,9	3,3	88,82	3,5

11	90,53	-0,2	3,5	2,6	3,1	89,08	3,5
12	90,97	0,5	3,6	2,7	3,6	89,34	3,5
<i>Μέσος ετήσιος</i>	<i>89,34</i>	<i>89,34</i>	<i>3,5</i>
2006 : 1	90,86	-0,1	3,2	2,4	-0,1	89,58	3,5
2	89,76	-1,2	3,2	2,4	-1,3	89,81	3,5
3	91,86	2,3	3,3	2,5	1,0	90,06	3,5
4	92,53	0,7	3,3	2,5	1,7	90,30	3,5
5	92,68	0,2	3,1	2,3	1,9	90,54	3,5
6	92,57	-0,1	3,2	2,4	1,8	90,78	3,5
7	91,98	-0,6	3,8	2,9	1,1	91,06	3,5
8	91,29	-0,7	3,5	2,6	0,4	91,32	3,5
9	92,76	1,6	2,9	2,2	2,0	91,54	3,4
10	93,27	0,6	2,8	2,1	2,5	91,75	3,3
11	93,18	-0,1	2,9	2,2	2,4	91,98	3,3
12	93,61	0,5	2,9	2,2	2,9	92,20	3,2
<i>Μέσος ετήσιος</i>	<i>92,20</i>	<i>92,20</i>	<i>3,2</i>
2007 : 1	93,34	-0,3	2,7	2,0	-0,3	92,40	3,2
2	92,16	-1,3	2,7	2,0	-1,6	92,60	3,1
3	94,28	2,3	2,6	2,0	0,7	92,80	3,0
4	94,87	0,6	2,5	1,9	1,3	93,00	3,0
5	95,11	0,2	2,6	2,0	1,6	93,20	2,9
6	95,01	-0,1	2,6	2,0	1,5	93,40	2,9
7	94,30	-0,8	2,5	1,9	0,7	93,60	2,8
8	93,60	-0,7	2,5	1,9	0,0	93,79	2,7
9	95,46	2,0	2,9	2,2	2,0	94,02	2,7
10	96,16	0,7	3,1	2,3	2,7	94,26	2,7
11	96,85	0,7	3,9	2,9	3,5	94,56	2,8
12	97,25	0,4	3,9	2,9	3,9	94,86	2,9
<i>Μέσος ετήσιος</i>	<i>94,86</i>	<i>94,86</i>	<i>2,9</i>
2008 : 1	96,98	-0,3	3,9	2,9	-0,3	95,17	3,0
2	96,25	-0,8	4,4	3,3	-1,0	95,51	3,1
3	98,46	2,3	4,4	3,3	1,2	95,86	3,3
4	99,08	0,6	4,4	3,3	1,9	96,21	3,5
5	99,78	0,7	4,9	3,7	2,6	96,60	3,6
6	99,68	-0,1	4,9	3,7	2,5	96,99	3,8
7	98,90	-0,8	4,9	3,7	1,7	97,37	4,0
8	97,97	-0,9	4,7	3,5	0,7	97,73	4,2
9	99,89	2,0	4,6	3,5	2,7	98,10	4,3
10	99,89	0,0	3,9	2,9	2,7	98,41	4,4
11	99,62	-0,3	2,9	2,2	2,4	98,65	4,3
12	99,16	-0,5	2,0	1,5	2,0	98,80	4,2
<i>Μέσος ετήσιος</i>	<i>98,80</i>	<i>98,80</i>	<i>4,2</i>

2009 : 1	98,68	-0,5	1,8	1,4	-0,5	98,95	4,0
2	97,78	-0,9	1,6	1,2	-1,4	99,07	3,7
3	99,73	2,0	1,3	1,0	0,6	99,18	3,5
4	100,03	0,3	1,0	0,8	0,9	99,26	3,2
5	100,27	0,2	0,5	0,4	1,1	99,30	2,8
6	100,20	-0,1	0,5	0,4	1,1	99,34	2,4
7	99,46	-0,7	0,6	0,5	0,3	99,39	2,1
8	98,73	-0,7	0,8	0,6	-0,4	99,45	1,8
9	100,60	1,9	0,7	0,5	1,5	99,51	1,4
10	101,11	0,5	1,2	0,9	2,0	99,62	1,2
11	101,61	0,5	2,0	1,5	2,5	99,78	1,2
12	101,78	0,2	2,6	2,0	2,6	100,00	1,2
<i>Μέσος ετήσιος</i>	<i>100,00</i>	<i>.</i>	<i>.</i>	<i>.</i>	<i>.</i>	<i>100,00</i>	<i>1,2</i>
2010 : 1	101,03	-0,7	2,4	1,8	-0,7	100,20	1,3
2	100,49	-0,5	2,8	2,1	-1,3	100,42	1,4
3	103,65	3,1	3,9	2,9	1,8	100,75	1,6
4	104,87	1,2	4,8	3,6	3,0	101,15	1,9
5	105,71	0,8	5,4	4,1	3,9	101,61	2,3
6	105,43	-0,3	5,2	3,9	3,6	102,04	2,7
7	104,93	-0,5	5,5	4,1	3,1	102,50	3,1
8	104,20	-0,7	5,5	4,1	2,4	102,95	3,5
9	106,21	1,9	5,6	4,2	4,4	103,42	3,9
10	106,37	0,2	5,2	3,9	4,5	103,86	4,3
11	106,61	0,2	4,9	3,7	4,7	104,27	4,5
12	107,04	0,4	5,2	3,9	5,2	104,71	4,7
<i>Μέσος ετήσιος</i>	<i>104,71</i>	<i>.</i>	<i>.</i>	<i>.</i>	<i>.</i>	<i>104,71</i>	<i>4,7</i>
2011 : 1	106,28	-0,7	5,2	3,9	-0,7	105,15	4,9
2	104,90	-1,3	4,4	3,3	-2,0	105,52	5,1
3	108,32	3,3	4,5	3,4	1,2	105,91	5,1
4	108,99	0,6	3,9	2,9	1,8	106,25	5,0
5	109,19	0,2	3,3	2,5	2,0	106,54	4,9
6	108,95	-0,2	3,3	2,5	1,8	106,83	4,7
7	107,44	-1,4	2,4	1,8	0,4	107,04	4,4
8	105,94	-1,4	1,7	1,3	-1,0	107,19	4,1
9	109,45	3,3	3,1	2,3	2,2	107,46	3,9
10	109,56	0,1	3,0	2,3	2,4	107,72	3,7
11	109,73	0,2	2,9	2,2	2,5	107,98	3,6
12	109,63	-0,1	2,4	1,8	2,4	108,20	3,3
<i>Μέσος ετήσιος</i>	<i>108,20</i>	<i>.</i>	<i>.</i>	<i>.</i>	<i>.</i>	<i>108,20</i>	<i>3,3</i>
2012 : 1	108,75	-0,8	2,3	1,7	-0,8	108,41	3,1
2	107,10	-1,5	2,1	1,6	-2,3	108,59	2,9
3	110,13	2,8	1,7	1,3	0,5	108,74	2,7
4	111,07	0,8	1,9	1,4	1,3	108,91	2,5
5	110,71	-0,3	1,4	1,1	1,0	109,04	2,3

6	110,37	-0,3	1,3	1,0	0,7	109,16	2,2
7	108,88	-1,4	1,3	1,0	-0,7	109,28	2,1
8	107,78	-1,0	1,7	1,3	-1,7	109,43	2,1
9	110,44	2,5	0,9	0,7	0,7	109,51	1,9
10	111,34	0,8	1,6	1,2	1,6	109,66	1,8
11	110,80	-0,5	1,0	0,8	1,1	109,75	1,6
12	110,51	-0,3	0,8	0,6	0,8	109,82	1,5
<i>Μέσος ετήσιος</i>	109,82	109,82	1,5
2013 : 1	108,97	-1,4	0,2	0,2	-1,4	109,84	1,3
2	107,17	-1,6	0,1	0,1	-3,0	109,85	1,2
3	109,90	2,5	-0,2	-0,2	-0,5	109,83	1,0
4	110,41	0,5	-0,6	-0,5	-0,1	109,78	0,8
5	110,21	-0,2	-0,4	-0,3	-0,3	109,73	0,6
6	109,95	-0,2	-0,4	-0,3	-0,5	109,70	0,5

Σημείωση : 1. Οι δείκτες υπολογίζονται με άπειρα δεκαδικά ψηφία και δημοσιεύονται με στρογγυλοποίηση δύο δεκαδικών ψηφίων.

2. Οι ποσοστιαίες μεταβολές υπολογίζονται βάσει δεικτών με άπειρα δεκαδικά ψηφία και δημοσιεύονται με στρογγυλοποίηση ενός δεκαδικού ψηφίου.

Παρατήρηση : Η στήλη "αναπροσαρμογή μισθωμάτων (75%)" έχει προστεθεί από το έτος 2000, μετά τη δημοσίευση του Ν.2741/99, στον οποίο μνημονεύονται τα στοιχεία ΔΤΚ της ΕΣΥΕ, για την αναπροσαρμογή μισθωμάτων.

Πηγή: Ελληνική Στατιστική Αρχή, (www.statistics.gr).

Πίνακας 5

Συγκρίσεις Γενικού Εναρμονισμένου Δείκτη Τιμών Καταναλωτή, περιόδου 2003 - 2013 (Ιούνιος)

Έτος και μήνας	Γενικός Εν. ΔΤΚ	Μεταβολή % από μήνα σε μήνα	Μεταβολή % με αντίστοιχο δείκτη προηγούμενου έτους	Μέσος δείκτης δωδεκαμήνου	Μεταβολή % μέσου δείκτη δωδεκαμήνου με αντίστοιχο δείκτη προηγούμενου δωδεκαμήνου
2003 : 1	91,87	-0,8	3,3	90,92	3,8
2	91,65	-0,2	4,2	91,22	3,8
3	93,98	2,5	3,9	91,52	3,8
4	94,20	0,2	3,3	91,76	3,7
5	94,63	0,5	3,5	92,03	3,7
6	94,49	-0,1	3,6	92,30	3,7
7	92,53	-2,1	3,5	92,56	3,7
8	92,53	0,0	3,3	92,81	3,6
9	94,42	2,0	3,3	93,06	3,6
10	94,78	0,4	3,2	93,30	3,5

11	94,92	0,1	3,2	93,55	3,5
12	95,51	0,6	3,1	93,79	3,4
Μέσος ετήσιος	93,79			93,79	3,4
2004 : 1	94,71	-0,8	3,1	94,03	3,4
2	94,05	-0,7	2,6	94,23	3,3
3	96,74	2,9	2,9	94,46	3,2
4	97,10	0,4	3,1	94,70	3,2
5	97,54	0,5	3,1	94,94	3,2
6	97,32	-0,2	3,0	95,18	3,1
7	95,43	-1,9	3,1	95,42	3,1
8	95,14	-0,3	2,8	95,64	3,0
9	97,18	2,1	2,9	95,87	3,0
10	97,90	0,7	3,3	96,13	3,0
11	97,98	0,1	3,2	96,38	3,0
12	98,49	0,5	3,1	96,63	3,0
Μέσος ετήσιος	96,63			96,63	3,0
2005 : 1	98,70	0,2	4,2	96,96	3,1
2	97,03	-1,7	3,2	97,21	3,2
3	99,50	2,5	2,9	97,44	3,2
4	100,30	0,8	3,3	97,71	3,2
5	100,67	0,4	3,2	97,97	3,2
6	100,45	-0,2	3,2	98,23	3,2
7	99,14	-1,3	3,9	98,54	3,3
8	98,56	-0,6	3,6	98,83	3,3
9	100,88	2,4	3,8	99,13	3,4
10	101,54	0,7	3,7	99,44	3,4
11	101,32	-0,2	3,4	99,72	3,5
12	101,90	0,6	3,5	100,00	3,5
Μέσος ετήσιος	100,00			100,00	3,5
2006 : 1	101,67	-0,2	3,0	100,25	3,4
2	100,07	-1,6	3,1	100,50	3,4
3	102,82	2,7	3,3	100,78	3,4
4	103,84	1,0	3,5	101,07	3,4
5	103,96	0,1	3,3	101,35	3,4
6	103,90	-0,1	3,4	101,63	3,5
7	103,02	-0,8	3,9	101,96	3,5
8	101,96	-1,0	3,4	102,24	3,5
9	104,05	2,0	3,1	102,50	3,4
10	104,73	0,7	3,1	102,77	3,4
11	104,57	-0,2	3,2	103,04	3,3
12	105,16	0,6	3,2	103,31	3,3
Μέσος ετήσιος	103,31			103,31	3,3

2007 : 1	104,76	-0,4	3,0	103,57	3,3
2	103,11	-1,6	3,0	103,82	3,3
3	105,66	2,5	2,8	104,06	3,3
4	106,50	0,8	2,6	104,28	3,2
5	106,69	0,2	2,6	104,51	3,1
6	106,64	0,0	2,6	104,74	3,1
7	105,83	-0,8	2,7	104,97	3,0
8	104,75	-1,0	2,7	105,20	2,9
9	107,11	2,3	2,9	105,46	2,9
10	107,86	0,7	3,0	105,72	2,9
11	108,67	0,8	3,9	106,06	2,9
12	109,22	0,5	3,9	106,40	3,0
Μέσος ετήσιος	106,40			106,40	3,0
2008 : 1	108,85	-0,3	3,9	106,74	3,1
2	107,80	-1,0	4,5	107,13	3,2
3	110,29	2,3	4,4	107,52	3,3
4	111,21	0,8	4,4	107,91	3,5
5	111,96	0,7	4,9	108,35	3,7
6	111,91	0,0	4,9	108,79	3,9
7	111,06	-0,8	4,9	109,22	4,1
8	109,82	-1,1	4,8	109,65	4,2
9	112,16	2,1	4,7	110,07	4,4
10	112,20	0,0	4,0	110,43	4,5
11	111,96	-0,2	3,0	110,70	4,4
12	111,62	-0,3	2,2	110,90	4,2
Μέσος ετήσιος	110,90			110,90	4,2
2009 : 1	111,02	-0,5	2,0	111,08	4,1
2	109,77	-1,1	1,8	111,25	3,8
3	111,98	2,0	1,5	111,39	3,6
4	112,48	0,4	1,1	111,50	3,3
5	112,76	0,2	0,7	111,56	3,0
6	112,68	-0,1	0,7	111,63	2,6
7	111,84	-0,7	0,7	111,69	2,3
8	110,90	-0,8	1,0	111,78	1,9
9	112,99	1,9	0,7	111,85	1,6
10	113,59	0,5	1,2	111,97	1,4
11	114,31	0,6	2,1	112,16	1,3
12	114,47	0,1	2,6	112,40	1,3
Μέσος ετήσιος	112,40			112,40	1,3
2010 : 1	113,59	-0,8	2,3	112,61	1,4
2	112,91	-0,6	2,9	112,88	1,5
3	116,37	3,1	3,9	113,24	1,7

4	117,82	1,2	4,7	113,69	2,0
5	118,73	0,8	5,3	114,18	2,3
6	118,53	-0,2	5,2	114,67	2,7
7	118,02	-0,4	5,5	115,19	3,1
8	117,15	-0,7	5,6	115,71	3,5
9	119,38	1,9	5,7	116,24	3,9
10	119,54	0,1	5,2	116,74	4,3
11	119,78	0,2	4,8	117,19	4,5
12	120,37	0,5	5,2	117,68	4,7
Μέσος ετήσιος	117,68			117,68	4,7
2011 : 1	119,19	-1,0	4,9	118,15	4,9
2	117,60	-1,3	4,2	118,54	5,0
3	121,37	3,2	4,3	118,96	5,0
4	122,17	0,7	3,7	119,32	5,0
5	122,44	0,2	3,1	119,63	4,8
6	122,19	-0,2	3,1	119,93	4,6
7	120,51	-1,4	2,1	120,14	4,3
8	118,80	-1,4	1,4	120,28	4,0
9	122,83	3,4	2,9	120,57	3,7
10	122,96	0,1	2,9	120,85	3,5
11	123,19	0,2	2,8	121,14	3,4
12	122,98	-0,2	2,2	121,35	3,1
Μέσος ετήσιος	121,35			121,35	3,1
2012 : 1	121,64	-1,1	2,1	121,56	2,9
2	119,56	-1,7	1,7	121,72	2,7
3	123,02	2,9	1,4	121,86	2,4
4	124,03	0,8	1,5	122,01	2,3
5	123,60	-0,3	0,9	122,11	2,1
6	123,36	-0,2	1,0	122,21	1,9
7	121,60	-1,4	0,9	122,30	1,8
8	120,17	-1,2	1,2	122,41	1,8
9	123,18	2,5	0,3	122,44	1,6
10	124,09	0,7	0,9	122,54	1,4
11	123,70	-0,3	0,4	122,58	1,2
12	123,38	-0,3	0,3	122,61	1,0
Μέσος ετήσιος	122,61			122,61	1,0
2013 : 1	121,69	-1,4	0,0	122,62	0,9
2	119,73	-1,6	0,1	122,63	0,7
3	122,72	2,5	-0,2	122,60	0,6
4	123,29	0,5	-0,6	122,54	0,4
5	123,24	0,0	-0,3	122,51	0,3
6	123,05	-0,2	-0,3	122,49	0,2

Πηγή: Ελληνική Στατιστική Αρχή, (www.statistics.gr).