

**Τ.Ε.Ι. ΠΕΙΡΑΙΑ**  
Technological Educational Institute of Piraeus



**ΠΟΛΙΤΙΚΩΝ ΔΟΜΙΚΩΝ ΕΡΓΩΝ**



**ΤΙΤΛΟΣ ΠΤΥΧΙΑΚΗΣ ΕΡΓΑΣΙΑΣ**

**ΑΠΟΚΑΤΑΣΤΑΣΗ ΚΑΙ ΕΠΑΝΑΧΡΗΣΗ ΠΑΡΑΔΟΣΙΑΚΟΥ ΚΤΙΡΙΟΥ ΣΤΗ ΧΙΟ**

**ΣΠΟΥΔΑΣΤΕΣ**

**ΠΛΑΒΟΥΚΟΥ Ν. ΜΑΡΙΑ (Α.Μ.: 28080)**

**ΣΤΥΛΙΑΝΟΠΟΥΛΟΥ Ι. ΗΛΕΚΤΡΑ (Α.Μ.: 28429)**

**ΕΠΙΒΛΕΠΟΝΤΕΣ ΚΑΘΗΓΗΤΕΣ**

**ΒΑΡΕΛΙΔΗΣ ΓΕΩΡΓΙΟΣ**

**ΡΟΥΣΙΑΣ ΜΑΡΙΝΟΣ**

**ΙΟΥΛΙΟΣ 2011**

## ΠΕΡΙΕΧΟΜΕΝΑ

A. ΕΙΣΑΓΩΓΗ.....	3
1. Γεωλογία της Χίου.....	7
2. Ιστορία της Χίου.....	8
2.1. Αρχαιότητα.....	8
2.2. Βυζάντιο.....	10
2.3. Γενουατοκρατία.....	12
2.4. Τουρκοκρατία.....	14
2.5. Νεότερα χρόνια.....	16
3. Αρχιτεκτονική της Χίου.....	17
4. Αρχιτεκτονική του Κάμπου.....	18
4.1. Οργάνωση κτημάτων του Κάμπου.....	18
4.2. Περιβάλλον χώρος κτημάτων.....	20
4.3. Δομικά υλικά και τεχνογνωσία.....	26
4.4. Σημερινή κατάσταση.....	27
B. ΤΕΚΜΗΡΙΩΣΗ – ΑΝΑΛΥΣΗ ΚΤΙΣΜΑΤΟΣ.....	28
B.1. Κτιριακό συγκρότημα.....	28
B.2. Οικία.....	30
1. Θέση – Πρόσβαση – Περιβάλλον χώρος.....	30
2. Ιστορικά.....	30
3. Διαδικασία – Τρόπος αποτύπωσης.....	31
4. Περιγραφή.....	31
4.1. Κτιριολογικά.....	31
4.2. Μορφολογικά.....	32
4.3. Κατασκευαστικά.....	35

4.3.1. Θεμέλια.....	35
4.3.2. Τοιχοποιία.....	36
4.3.3. Τόξα.....	40
4.3.4. Στέγες.....	41
4.3.5. Πατώματα.....	44
4.3.6. Πλαίσια ανοιγμάτων.....	46
4.3.7. Ανοίγματα.....	47
4.3.8. Κουφώματα.....	48
4.3.9. Επιχρίσματα.....	49
4.3.10. Χρωματισμοί.....	52
4.3.11. Επεμβάσεις περιβάλλοντα χώρου.....	53
Γ. ΣΥΜΠΕΡΑΣΜΑΤΑ.....	54
1. Οικοδομικές φάσεις.....	54
2. Διάγνωση.....	54
Δ. ΠΡΟΤΑΣΗ.....	56
1. Στόχοι, κριτήρια και αρχές της επέμβασης.....	56
2. Γενική παρουσίαση της επέμβασης.....	59
3. Τεχνική περιγραφή της επέμβασης.....	60
ΒΙΒΛΙΟΓΡΑΦΙΑ.....	65

## A. ΕΙΣΑΓΩΓΗ

Ο άνθρωπος έχει την τάση να διαμορφώνει το περιβάλλον στο οποίο κατοικεί και δραστηριοποιείται ανάλογα με τις ανάγκες, τις αντιλήψεις, και τις ιδέες του. Το δομημένο περιβάλλον σε κάθε εποχή, όχι μόνο μας προσφέρει αρκετά πολύτιμες πληροφορίες για αυτήν, αλλά επιπλέον αποτελεί σημαντικό χαρακτηριστικό της, όπως άλλωστε και των ανθρώπων από τους οποίους δημιουργήθηκε, τους εξυπηρέτησε, αλλά και του χώρου με τον οποίο έγινε ένα αναπόσπαστο κομμάτι.

Η αρχιτεκτονική κληρονομιά σε ολόκληρη την Ελλάδα είναι μια μορφή μεταβίβασης μηνυμάτων της ιστορικής πορείας όλων των περιοχών και εκφράζει την ταυτότητα τους. Ως επί των πλείστων τα μνημεία, κατέχουν εξέχουσα θέση γιατί είναι πολιτιστικά κειμήλια και περνούν από γενιά σε γενιά ως αναλλοίωτα και άφθαρτα σημάδια μιας παλαιότερης ή νεότερης εποχής και ενός πολιτισμού. Αποτελούν αντικείμενο μελέτης από ερευνητές και θαυμασμού από τους μόνιμους κατοίκους της περιοχής και τους επισκέπτες της.

Όταν κάτι παλιώνει, φθείρεται και αν δεν γίνει η κατάλληλη συντήρηση που απαιτείται, καταστρέφεται. Επομένως, γίνεται αντιληπτό το ενδιαφέρον που αποκτάει η ορθή διατήρηση και αξιοποίηση της αρχιτεκτονικής κληρονομιάς και γενικότερα των μνημείων, στον ελλαδικό χώρο.

Είναι γεγονός ότι στη χώρα μας, σχεδόν αμέσως μετά την απελευθέρωση και την ίδρυση του νεότερου ελληνικού κράτους, αναλαμβάνονται κατά καιρούς κάποιες προσπάθειες για την προστασία των αρχαίων μνημείων και της γενικότερης αρχιτεκτονικής κληρονομιάς. Με την πάροδο των χρόνων, αυτές οι προσπάθειες προστασίας και ανάπλασης εντείνονται έχοντας ως κύριος στόχο, να διατηρηθεί και να προβληθεί η εικόνα και η φυσιογνωμία του συγκεκριμένου τόπου.

Για τους παραπάνω λόγους, σκοπός της παρούσας εργασίας είναι να γίνει μελέτη της ιστορίας, της οικονομίας και της παλαιότερης αρχιτεκτονικής της Χίου ώστε με αυτόν τον τρόπο δοθούν στοιχεία που καθόρισαν και διαμόρφωσαν την ευρύτερη περιοχή της Χίου.

Πιο συγκεκριμένα, για την περιοχή του Κάμπου της Χίου, η οποία παρουσιάζει ιδιαίτερο φυσικό κάλλος και για την μοναδική αρχιτεκτονική της, η οποία, αποτελεί

σημείο αναφοράς για πολλούς μελετητές. Επιπλέον, θα γίνει νέα μελέτη του Αρχοντικό Καλβοκορέση, ώστε να εξυπηρετεί τις καθημερινές ανάγκες των ιδιοκτητών του και θα γίνει πρόταση για την αποκατάσταση των βλαβών που έχει υποστεί με το πέρασμα του χρόνου εξετάζοντας την υπάρχουσα κατάσταση.

Η Χίος έχει έκταση 807 τετραγωνικά χιλιόμετρα και είναι το πέμπτο σε μέγεθος νησί της Ελλάδας. Η θέση του είναι στα βορειοανατολικά του Αιγαίου λίγα χιλιόμετρα μακριά από τα παράλια της Μικράς Ασίας και από την χερσόνησο της Ερυθραίας. Ανήκει στο σύμπλεγμα των νησιών του Ανατολικού Αιγαίου μαζί με τη Μυτιλήνη, τη Λήμνο, τη Σάμο, την Ικαρία και τον Άγιο Ευστράτιο. Μαζί με τα νησιά Ψαρά και Αντίψαρα που βρίσκονται στα βορειοδυτικά της και τα νησιά Οινούσες που βρίσκονται στα βορειοανατολικά της, αποτελούν το νομό Χίου με συνολική έκταση 904 τετραγωνικά χιλιόμετρα<sup>1</sup> (Εικ.1).



Εικόνα 1  
Το Νησί της Χίου

<sup>1</sup> Για τις γεωγραφικές πληροφορίες, βλ. Εγκυκλοπαίδεια Δομή, Εκδόσεις Δομή, Αθήνα 1984, Τόμ.15.

Μπορεί να χωριστεί σε έξι γεωγραφικές ζώνες και είναι οι εξής :

- Η πρώτη ζώνη αποτελείται από το κεντρικό και ανατολικό τμήμα του νησιού. Είναι κυρίως πεδινή και σε αυτή περιλαμβάνεται η πόλη της Χίου και η περιοχή από το Βροντάδο έως τα χωριά του Κάμπου.
- Η δεύτερη ζώνη είναι ο κεντρικός ορεινός και ημιορεινός όγκος.
- Η τρίτη ζώνη της Χίου εκτείνεται στο βορειοανατολικό της τμήμα. Εκεί συναντάμε τους ορεινούς όγκους του Πεληναίου στα δυτικά και του Αίπους στα νότια. Η περιοχή στην οποία βρίσκονται τα Καρδάμυλα είναι το κεντρικό σημείο και η σχεδόν μοναδική πεδινή έκταση.
- Ως τέταρτη ζώνη ορίζεται το πέραν του όρους Πεληναίου ως την Αμανή στο βορειοδυτικό τμήμα του νησιού και αποτελεί την μεγαλύτερη σε έκταση ορεινή περιοχή. Όμως και εδώ συναντάμε τον κάμπο της Βολισσού.
- Η πέμπτη ζώνη είναι η νοτιοδυτική πλευρά του νησιού και εκεί τα εδάφη είναι περισσότερο πετρώδη.
- Η έκτη και τελευταία ζώνη αφορά τα νοτιοανατολικά εδάφη τα οποία έχουν χαμηλούς λόφους και το έδαφος είναι μαλακό με χαρακτηριστική λευκή ή υπόλευκη όψη.

Γενικά, οι ορεινοί όγκοι δε φτάνουν σε μεγάλο υψόμετρο και καταλαμβάνουν το 37,60 % του νησιού. Το μεγαλύτερο ποσοστό του εδάφους είναι ημιορεινό και φτάνει το 42 %. Η υψηλότερη κορυφή είναι αυτή του Προφήτη Ηλία στην οροσειρά Πεληναίο η οποία φτάνει τα 1297 μέτρα υψόμετρο. Άλλα σημαντικά όρη είναι της Αμανής, το Αίπος και το Προβάτειο όρος ή Προβατάς.

Οι πεδινές εκτάσεις είναι το 20,40 % του νησιού και είναι λιγοστές με σημαντικότερη του Κάμπου της Χίου. Επιπλέον, άλλες πεδινές εκτάσεις είναι ο κάμπος της Καλαμωτής στο νότο και της Βολισσού στα βορειοδυτικά<sup>2</sup>. Αν και οι πεδινές εκτάσεις καταλαμβάνουν το μικρότερο ποσοστό και δεν καλλιεργούνται μεγάλες εκτάσεις τα προϊόντα που παράγονται είναι άριστης ποιότητας. Η μαστίχα παράγεται μόνο στη Χίο και τα τελευταία χρόνια έχει αυξήσει κατά πολύ την οικονομία και το εμπόριο ακόμα και

---

<sup>2</sup> Εγκυκλοπαίδεια Δομή, Εκδόσεις Δομή, Αθήνα 1984, Τόμ.15.

στο εξωτερικό. Επίσης, η καλλιέργεια των εσπεριδοειδών είναι εξίσου σημαντική για την οικονομία του νησιού.

Στο νησί δεν συναντάμε ποτάμια αλλά κάποιους χείμαρρους από τους οποίους οι σημαντικότεροι είναι ο Παρθένης, κοντά στην πόλη και ο Κατράρης που πηγάζει από τους κεντρικούς ορεινούς όγκους και διατρέχει τη λεκάνη της Καλαμωτής.

Τα τελευταία χρόνια έχουν γίνει έργα για την βελτίωση του συστήματος ύδρευσης του νησιού. Έχουν δημιουργηθεί τεχνητές λίμνες με φράγματα στα Καμποχώρα και στα Αρμόλια, ενώ λίγο βορειότερα της Καλαμωτής είναι το μεγαλύτερο φράγμα του νησιού(Εικ. 2.1, 2.2).



Εικόνα 2.1  
Το Φράγμα της Καλαμωτής





Εικόνα 2.2  
Το Φράγμα της Καλαμωτής στο στάδιο κατασκευής

## 1. ΓΕΩΛΟΓΙΑ ΤΗΣ ΧΙΟΥ

Η προέλευση των κυριότερων γεωλογικών σχηματισμών του νησιού είναι ηφαιστειογενή και ασβεστολιθική. Στη νότια περιοχή του νησιού η παρουσία της αργίλου στο έδαφος είναι σημαντική, έτσι δίνεται η δυνατότητα για την ανάπτυξη της κεραμοπλαστικής.

Στο βόρειο τμήμα υπάρχουν εκμεταλλεύσιμα κοιτάσματα αντιμονίου κυρίως στο χωριό Κέραμος ενώ παλαιότερα, στο νοτιοανατολικό υπήρχαν λιγνιτωρυχεία. Επιπλέον, στον γειτονικό οικισμό Αγιάσματα υπάρχουν θειοσιδηρούχες ιαματικές πηγές. Είναι σημαντικό να αναφέρουμε δύο χαρακτηριστικά υλικά που χρησιμοποιούνται στις χιώτικες κατοικίες.

Σημαντικά σημεία για τη φυσική ιστορία και τη μορφολογία του νησιού αποτελούν το ηφαίστειο του Εμπορειού στο νότο. Επιπλέον, υπάρχει ένα σεισμικό ρήγμα που ξεκινάει από το δρόμο της πόλη της Χίου προς τα νότια, πριν από το χωριό Θολοποτάμι και το μήκος του είναι μεγαλύτερο από τρία χιλιόμετρα.



## 2. ΙΣΤΟΡΙΑ ΤΗΣ ΧΙΟΥ

Σύμφωνα με τον Όμηρο, το παλαιότερο όνομα του νησιού ήταν Κίος ή Κέως τα οποία είναι παραπλήσια με το σημερινό. Ωστόσο, για την ονομασία της Χίου υπάρχουν κάποιοι μύθοι από τους οποίους μπορεί να προέρχεται<sup>3</sup>.

Ένας παλιός μύθος λέει ότι το όνομα « Χίος » προέρχεται από τη Χιόνη που ήταν νύμφη και η κόρη του πρώτου βασιλιά της Χίου του Οινοπίωνα. Σύμφωνα με το μύθο ο Οινοπίωνας ήταν ο πρώτος κάτοικος του νησιού ο οποίος λέγεται ότι ήρθε από την Κρήτη το 1500 προ Χριστού. Οι γονείς του ήταν ο Διόνυσος και η Αριάδνη, κόρη του βασιλιά της Κρήτης Μίνωα. Ήταν αυτός που έφερε στο νησί την καλλιέργεια του αμπελιού και την παραγωγή του καλύτερου οίνου της εποχής και το εμπόριο.

Ένα άλλο μυθικό πρόσωπο το οποίο διεκδικεί την προέλευση της ονομασίας του νησιού είναι ο Χίος, γιός του Ποσειδώνα. Όμως δεν είναι λίγες οι αναφορές με ποικίλες ονομασίες όπως Πιτυούσα, Μακρίς, Αιθαλία και Μαυρονήσι. Σύμφωνα με μια τελευταία εκδοχή, το όνομα του νησιού για τους Σύριους σήμαινε μαστίχα και προέρχεται από αυτούς.

### 2.1. Αρχαιότητα

Κατά καιρούς στο νησί έχουν γίνει διάφορες ανασκαφές από τις οποίες φαίνεται ότι την εποχή του Χαλκού (3<sup>η</sup> π.Χ. χιλιετία) είχε αναπτυχθεί ένας αξιόλογος πολιτισμός. Οι αρχαίοι θεωρούσαν ως πρώτους κατοίκους του νησιού τους Πελασγούς (1600 π.Χ.) οι οποίοι ήταν θεσσαλικής καταγωγής και έφεραν τη λατρεία του θεού Πεληναίου Διός. Λίγο αργότερα, έρχονται οι Λέλεγες από την Μικρασιατική ακτή, οι Κάρες από την Καρία και οι Άβαντες από την Εύβοια. Γύρω στο 1100 π.Χ. φτάνουν και οι Ίωνες από την Αττική οι οποίοι δίνουν ιωνικό χαρακτήρα στην πόλη.

Κατά τον 7<sup>ο</sup> π.Χ. αιώνα η Χίος ευημερεί όχι μόνο στον κλάδο της ναυτιλίας αλλά και σε όλους τους τομείς της ζωής. Λέγεται ότι ο Όμηρος είχε περάσει από τη Χίο και ότι τα έπη του έχουν εμπνευστεί από αυτόν τον τόπο. Σε αντίθεση με άλλες περιοχές δεν δημιούργησε αποικίες αλλά εμπορεία, δηλαδή εμπορικούς σταθμούς σε διάφορα

---

<sup>3</sup> Εγκυκλοπαίδεια Δομή, Εκδόσεις Δομή, Αθήνα 1984, Τόμ.15.

κομβικά σημεία ώστε να μπορεί να προωθεί τα προϊόντα της και κυρίως το φημισμένο κρασί και τη μαστίχα<sup>4</sup>.

Αξίζει να αναφερθεί ότι γύρω στο 600 π.Χ. εφαρμόστηκε στο νησί η Μεγάλη Ρήτρα, η οποία στην ουσία καθιέρωνε στο νησί την πρώτη δημοκρατία παγκοσμίως. Λέγεται μάλιστα ότι ο Σόλων, εμπνεύστηκε από τη Μεγάλη Ρήτρα πριν φτιάξει τους νόμους που θεμελίωσαν την Αθηναϊκή Δημοκρατία.

Οι Χιώτες αντιστάθηκαν στον περσικό επεκτατισμό αλλά τελικά οι Πέρσες κατέλαβαν το νησί το 493 π.Χ. Η Χίος ήταν με το πλευρό των Αθηναίων στην Αθηναϊκή Συμμαχία. Ακολούθησαν χρόνια ευημερίας για το νησί. Κατά τη διάρκεια του Πελοποννησιακού πολέμου οι κάτοικοι του νησιού πολέμησαν στο πλευρό των Αθηναίων μέχρι και την καταστροφή τους στη Σικελία, οπότε και στρέφονται στο πλευρό των Σπαρτιατών. Μετά την υπογραφή της Αντικιδικής Ειρήνης, η Χίος συμμαχεί εκ νέου με τους Αθηναίους. Κατά τα χρόνια του Μεγάλου Αλεξάνδρου, ακολούθησαν οι διάδοχοι του και ξεκίνησε μια περίοδος παρακμής για το νησί. Ακολούθως οι Χιώτες συμμάχησαν με τους Ρωμαίους απολαμβάνοντας στην αρχή κάποια προνόμια<sup>5</sup>.

Τα αρχαία μνημεία είναι λίγα σε σχέση με τις φιλολογικές μαρτυρίες και τις περιγραφές των περιηγητών, γεγονός που θα πρέπει να οφείλεται στους σεισμούς και στην έλλειψη συστηματικών μεγάλης έκτασης ανασκαφών.

Στο χωριό Άγιος Γάλας, στο βορειοδυτικό άκρο του νησιού έχουν βρεθεί προϊστορικά λείψανα και χειροποίητα αγγεία. Κοντά στο Εμποριό μετά από ανασκαφές βρέθηκαν ένας προϊστορικός οικισμός, ερείπια ακρόπολης της εποχής του Χαλκού και άλλα χειροποίητα αγγεία με χαρακτηριστική διακόσμηση τονισμένη κυρίως με άσπρο χρώμα.

Ένα ακόμα αρχαϊκό μνημείο είναι η «πέτρα του Ομήρου» ή «δασκαλόπετρα» η οποία βρίσκεται κοντά στο Βροντάδο<sup>6</sup> (Εικ.3). Είναι γενικά αποδεκτό ότι ο Όμηρος καταγόταν από τη Χίο και έζησε σε αυτή κατά τον 8<sup>ο</sup> αιώνα π.Χ.

---

<sup>4</sup> Μερούσης, Ν., Χίος, φυσικό περιβάλλον και κατοίκηση, εκδ. Αιγέας, 2002

<sup>5</sup> Μπελλές, Χ., Το νησί μαστίχα, εκδ. Ελληνικά Γράμματα, Αθήνα, 2006.

<sup>6</sup> Εγκυκλοπαίδεια Δομή, Εκδόσεις Δομή, Αθήνα 1984, Τόμ.15.

Η λαϊκή φαντασία τη θέλει κάθισμα από το οποίο ο Όμηρος δίδασκε τους μαθητές του αλλά στην πραγματικότητα είναι κατάλοιπο υπαίθριου ιερού της Κυβέλης και της Ρέας.



Εικόνα 3  
Δασκαλόπετρα (η πέτρα του Ομήρου)

Στην περιοχή του προφήτη Ηλία υπάρχουν κτίσματα της γεωμετρικής περιόδου (7<sup>ος</sup> π.Χ. αιώνας). Επιπλέον, συναντάμε στα Φανά τον ναό του Φαναίου Απόλλωνος που είναι ιωνικού ρυθμού καθώς επίσης και στο χωριό Ναγός κοντά στα Καρδάμυλα.

Στην σημερινή περιοχή του Κάμπου τα αρχαιολογικά ευρήματα αυτής της εποχής είναι μηδαμινά. Η αρχαία ονομασία της είναι άγνωστη και δεν υπάρχουν πουθενά αναφορές για αυτή.

## 2.2. Βυζάντιο

Γύρω στο 250 μ.Χ. κατά την περίοδο των διωγμών των Χριστιανών, μαρτύρησε στο νησί ο Άγιος Ισίδωρος. Μία παράδοση λέει ότι το μαστιχόδεντρο άρχισε να κλαίει βλέποντας το σώμα του Αγίου που είχε συρθεί ως εκεί. Το μαστιχόδεντρο λέγεται και «ευλογημένο δέντρο».

Το 650 μ.Χ. Άραβες πειρατές λεηλατούν το νησί μέχρι που ήρθαν οι Βυζαντινοί. Τον 11<sup>ο</sup> αιώνα μ.Χ. ξεκίνησε η κατασκευή του Κάστρου της Χίου, με στόχο την οχύρωση του νησιού. Το 1089 γίνεται επιδρομή Τούρκων πειρατών και ακολουθούν οι Βενετοί. Οι Φράγκοι απειλούν το νησί το 1204.

Η Χίος, την εποχή του Βυζαντίου ήταν διοικητικό κέντρο και αποτελούσε σημαντικό τμήμα της Βυζαντινής Αυτοκρατορίας. Η προνομιακή αυτή θέση στην Αυτοκρατορία σε συνδυασμό με τα οικονομικά ενδιαφέροντα που παρουσίαζε συντελούν στο να σημειώνεται στη Χίο μια επιβλητική παρουσία από τα πιο ηχηρά ονόματα της Βυζαντινής αριστοκρατίας, τέτοια που δεν σημειώνεται σε κανένα άλλο μέρος εκτός φυσικά από την Κωνσταντινούπολη. Εκείνη την εποχή, αρκετοί αξιωματούχοι είχαν καταστεί επικίνδυνοι για τους αυτοκράτορες ή έπεφταν θύματα μηχανορραφιών με αποτέλεσμα να καταφεύγουν σε σημαντικές επαρχίες όπως η Χίος<sup>7</sup>. Μερικά ονόματα ήταν οι Παλαιολόγοι, οι Ζυβοί, οι Φρατζήδες, οι Ράλληδες, οι Καλβοκορέσηδες, οι Σκυλίτσηδες, οι Πετροκκόκκινοι, οι Καλόθετοι, οι Δρομοκαϊτήδες, οι Κορεσές, οι Αγέλαστοι, οι Σγουροί, οι Ροδοκανάκηδες.

Ο Κάμπος, είχε μια πλούσια παραγωγή προϊόντων όπως, δημητριακά, λαχανικά, ροδιών, λαδιού και κρασιού. Αναφέρεται ακόμα επίδοση των κατοίκων του Κάμπου στην παραγωγή μεταξιού η οποία, απέδιδε ένα σημαντικό μέρος του εισοδήματος και για αρκετούς αιώνες υπήρξε πηγή πλούτου για το νησί. Τα μεταξωτά τους ήταν περιζήτητα, γιατί οι Χιώτες είχαν ειδικευθεί στην επεξεργασία του μεταξιού και η υφαντική τους ήταν αξιόλογη.

Το εύφορο έδαφος της περιοχής και το πλούσιο υδροφόρο στρώμα, σε συνδυασμό με το κλίμα, βοήθησαν στο να αναπτυχθούν τέτοιες καλλιέργειες εσπεριδοειδών που να είναι μοναδικές. Η οικονομική ζωή της περιοχής γνώρισε μεγάλη άνθιση στα χρόνια που πέρασαν βασισμένη κυρίως στην καλλιέργεια των εσπεριδοειδών. Το γεγονός αυτό σε συνδυασμό με την εμπορία του προϊόντος (εξαγωγές - ναυτιλία) είχε σαν αποτέλεσμα την οικονομική και πολιτιστική άνθιση επί αιώνες.

---

<sup>7</sup> Ροδάκης, Α., Ιστορία της Χίου, εκδ. Ελεύθερη Σκέψις, Αθήνα, 1997.

### 2.3. Γενουατοκρατία

Οι πρώτοι Γενουάτες ήρθαν στη Χίο χάρη στα αυτοκρατορικά προνόμια που δόθηκαν το 1155, λίγο αργότερα, με τη συνθήκη του Νυμφαίου, το 1261 μετά την απελευθέρωση της Κωνσταντινούπολης από τους Φράγκους, απέκτησαν ένα ουσιαστικό προνόμιο από τον Βυζαντινό Αυτοκράτορα, να ιδρύσουν εμπορικά καταστήματα στο νησί, με σκοπό το εμπόριο της μαστίχας και άλλων προϊόντων. Την ίδια περίοδο, βοήθησαν τους Βυζαντινούς να αντιμετωπίσουν τον κίνδυνο των Ενετών.

Το 1304, ο Γενουάτης ηγεμόνας Βενέδικτος Α΄ της δυναστείας των ευγενών Zaccaria κατέλαβε το νησί με το πρόσχημα του να προστατέψει τους κατοίκους από τις επιδρομές των Τούρκων. Μέχρι το 1329 οι Zaccaria κράτησαν τη Χίο με τον Βυζαντινό αυτοκράτορα να έχει την εξουσία. Κατά την περίοδο των Zaccaria, στη Χίο παρουσιάζεται η μέγιστη οικονομική ανάπτυξη στην ιστορία της λόγω του μονοπωλίου της μαστίχας. Το 1329 η Χίος επέστρεψε εκ νέου στο Βυζάντιο με τον Αυτοκράτορα του Βυζαντίου Ανδρόνικος Γ΄ να καταλύει τη δυναστεία των Zaccaria<sup>8</sup>.

Το 1346 τη σκυτάλη της κυριαρχίας αποκτούν πάλι οι Γενουάτες, τους Giustiniani (Ιουστινιάνι), που ήταν έμποροι και εφοπλιστές. Οργανώνουν την εταιρεία νέα Μαόνα (Mahona Nuova), που ανέλαβε τη διοίκηση της Χίου. Οι Μαονείς – Giustiniani είχαν ως κύριο στόχο την μέγιστη εξυπηρέτηση των οικονομικών τους συμφερόντων με τον έλεγχο της παραγωγής και του εμπορίου των προσοδοφόρων προϊόντων. Για να πετύχουν στο μέγιστο τον στόχο τους, αρχικά, διακυβέρνησαν με σκληρότητα, αλλά με τον καιρό δημιουργήθηκε η περίφημη γενουατοχιακή κοινωνία, της οποίας διέπρεψαν πολλές επιφανείς οικογένειες.

Αποκόμισαν μεγάλα κέρδη εισάγοντας νέες τεχνικές και οργανώνοντας την παραγωγή. Κατάφεραν να ενισχύσουν τη βιοτεχνία έχοντας ως αποτέλεσμα να αποκομίσουν μεγάλα κέρδη και να αναδείξουν τη Χίο σε ένα ανθηρότατο εμπορικό κέντρο. Επισκεύασαν και επέκτειναν το φρούριο της πόλης και το λιμάνι εφόσον η ορθή και οργανωμένη λειτουργία τους βοήθησε στην διακίνηση των προϊόντων.

---

<sup>8</sup>Ελληνική Παραδοσιακή Αρχιτεκτονική, εκδ. Μέλισσα, Αθήνα, 1983, τόμ.1. Οι πληροφορίες για τη Χίο προέρχονται από το κείμενο του καθηγητή Ε.Μ.Π. Μπούρα Χαράλαμπου που περιλαμβάνεται στο βιβλίο.

Επιπλέον, κατάφεραν να δώσουν στην πόλη μορφή ανάλογη με αυτή των μεγάλων πόλεων της Ιταλίας, που προξενούσε κατάπληξη στους περιηγητές.

Οι Γενοβέζοι, διαπίστωσαν την ύπαρξη νερού στην περιοχή του Κάμπου και την αξιοποίησαν δημιουργώντας τεράστιες εκτάσεις καλλιέργειών. Επειδή η καλλιέργεια ήταν αποδοτική, ο Κάμπος μετατράπηκε σε έναν απέραντο πορτοκαλεώνα. Τα εσπεριδοειδή, είναι είδος με ιδιαίτερη ευπάθεια στις καιρικές συνθήκες. Έτσι, οι καλλιεργητές για να τα προστατεύσουν από άσχημα καιρικά φαινόμενα έχτισαν τα τοιχογύρια. Οι γαιοκτήμονες περιχαρακώθηκαν στα περιβόλια τους, με τις οικογένειές τους, το προσωπικό και τα ζωντανά και εφόσον η έκταση των κτημάτων, δεν επέτρεπε το χτίσιμο των σπιτιών το ένα κοντά στο άλλο, δημιουργήθηκε μια μορφή απομόνωσης.

Εκεί ήρθαν να κατοικήσουν οικογένειες από την Χιώτικη και Βυζαντινή αριστοκρατία, αλλά και από Γενουατοχιώτες ευγενείς. Αυτοί οι κατηγορία ευγενών, ήταν δημιούργημα επιγαμικής σχέσης μεταξύ χιώτικων αριστοκρατικών οίκων και γενουατικών αντίστοιχα.

Οι Zaccaria, το 1304 που κατέλαβαν τη Χίο, σεβάστηκαν τις υπάρχουσες ιδιοκτησίες που άνηκαν στις αριστοκρατικές οικογένειες και τα δικαιώματά τους. Με τους Μαονέζους, συνέχισαν, διατηρώντας τα προνόμια τους και δηλώνοντας πίστη στους νέους κατακτητές. Έτσι, ο Κάμπος πήρε ιδιαίτερη αξία και συνέχισε να είναι παραγωγική περιοχή αλλά και θέρετρο της αρχοντιάς και του πλούτου.

Ο κοινωνικός και οικονομικός χαρακτήρας του νησιού είναι τόσο φεουδαλικός και εμποροναυτιλιακός. Η Μαόνα οργάνωσε με τέτοιο τρόπο το νησί (στρατιωτικά, οικονομικά, οικιστικά) ώστε να ελέγχει απολύτως τους αγρότες σε επίπεδο προσφοράς εργασίας και απόδοσης προϊόντος και να αποκλείει πιθανές εξεγέρσεις τους. Σε κοινωνικό επίπεδο η Μαόνα καταργεί τους κοινωνικούς θεσμούς και την εσωτερική αυτοδιοίκηση. Αυτό είναι και η αιτία, όπου, οι Χιώτες αγρότες ήταν υπέρ του Βυζαντινού αυτοκράτορα και εναντίον των Γενοβέζων.

Αμέσως μετά την κατοχή του νησιού από τους Γενοβέζους καταργούν το βυζαντινό νόμισμα και εισάγεται το γενοβέζικο. Επίσης, οι ντόπιοι αναγκάζονται να προσαρμοστούν στο λατινικό δίκαιο και πλέον έχουν ως επίσημη γλώσσα την ιταλική.



Με τον ερχομό των Λατίνων, Γενουατών και Βενετών κατακτητών και ιδιαίτερα μετά την κατάληψη του νησιού από τους Γενοβέζους, η τοπική αρχιτεκτονική παράδοση δέχεται επιρροές κυρίως από γενουατικά πρότυπα με αποτέλεσμα να δημιουργηθεί μια νέα αρχιτεκτονική παράδοση, που επικρατεί στο νησί για πολλούς αιώνες<sup>9</sup>.

## 2.4. Τουρκοκρατία

Οι Τούρκοι το 1566 κατακτούν τη Χίο. Η οικονομική ακμή του νησιού αναστέλλεται προσωρινά. Αν δεν έκαναν δυο προνομιακούς ορισμούς του 1567 και του 1578, οι οποίοι ανανεώθηκαν με νεότερες σουλτανικές αποφάσεις πιθανόν η Χίος να έχανε την παλαιά της σημασία σαν εμπορικό κέντρο .

Ο σουλτάνος Σελίμ Β΄ κάνει την παραχώρηση των ειδικών προνομίων στο νησί, το οποίο έχει ένα είδος αυτοδιοικήσεως, με τη δημογεροντία του. Μετά την αποτυχημένη εκστρατεία των Βενετσιάνων που ξεκίνησε το 1694, ένας μεγάλος αριθμός καθολικών κατοίκων φεύγει. Τότε, ανέρχεται δημογραφικά το τοπικό στοιχείο, που γίνεται πιο πλούσιο χωρίς ωστόσο να διακόψει τους δεσμούς του με τη Δύση.

Αυτή η σημαντική οικονομική άνθιση του νησιού, έφερε επιπλέον και την ανάγκη της κοινωνικής προβολής μέσω της αρχιτεκτονικής και φτάνουμε στον 18<sup>ο</sup> αιώνα που είναι η περίοδος της μεγαλύτερης ακμής του Κάμπου και του νησιού γενικότερα. Τότε παρουσιάζονται και τα σπουδαιότερα δείγματα του τοπικού παραδοσιακού πολιτισμού.

Το διάστημα που όλη η Ελλάδα ήταν βυθισμένη στην αθλιότητα της σκλαβιάς, η Χίος παρουσίαζε μια εικόνα ευδαιμονίας και αρχοντιάς. Πραγματοποιούσαν μεταφορές στα μακρινά λιμάνια της Πόλης, της Οδησού και της Μασσαλίας διαφόρων προϊόντων. Αποτέλεσμα της τακτικής επαφής με την Ευρώπη και του πλούτου που έμπαινε στο νησί, ήταν να δημιουργηθεί στη Χίο μια ολόκληρη τάξη μεγαλοαστών, με την μόρφωση τους, το ήθος τους και την αρχοντιά τους<sup>10</sup>.

Χαρακτηριστικές είναι οι περιγραφές ξένων περιηγητών από την Ευρώπη που επισκέπτονται τον Κάμπο κατά την περίοδο της Λατινοκρατίας και της Τουρκοκρατίας.

---

<sup>9</sup>Ροδάκης, Α., Ιστορία της Χίου, εκδ. Ελεύθερη Σκέψις, Αθήνα, 1997.

<sup>10</sup> Βίδος, Σ.Γ., Καλβοκορέσης, Λ., Η κοινωνική ζωή στον Κάμπο, εκδ. Άλφα Πι, Χίος, 2004.

Εντυπωσιάζονται από τους κήπους, τα αρχοντικά και τους πορτοκαλεώνες αλλά και από τα ήθη, τους τρόπους και την φιλοξενία των ντόπιων αριστοκρατών<sup>11</sup>.

Οι νέες συνθήκες επιτρέπουν την επιβίωση της μακρόχρονης οικονομικής της πολιτιστικής παράδοσης του νησιού αλλά και τη δημιουργία αξιόλογης παιδείας. Η ανάπτυξη ήταν τόσο σημαντική ώστε η κοινωνική και οικονομική ανάταση του νησιού, να φτάσει στο ζενίθ της τα τελευταία χρόνια πριν το 1822.

Στις 11 Μαρτίου 1822, οι Χιώτες ξεσηκώνονται να αγωνισθούν κατά των Τούρκων αλλά εντελώς απροετοίμαστοι, δεν μπορούν να αντιμετωπίσουν τον τουρκικό στόλο που αποβιβάζεται στις 30 Μαρτίου και λεηλατούν και ερημώνουν τη Χίο. Αυτή η μέρα έχει μείνει στην ιστορία ως μια τουρκική εκδικητική επιχείρηση, γνωστή ως «η Σφαγή της Χίου» (Εικ.4), όπου συγκίνησε βαθιά όλη την ευρωπαϊκή κοινή γνώμη. Μέσα στο γενικότερο κλίμα, προκάλεσε το ενδιαφέρον τους για τον ελληνικό αγώνα και επηρέασε ακόμα και ανθρώπους της τέχνης και του πνεύματος ( Ντελακρουά, Βίκτωρ Ουγκώ )<sup>12</sup>.



Εικόνα 4  
«Η Σφαγή της Χίου» του Ντελακρουά

---

<sup>11</sup>Ελληνική Παραδοσιακή Αρχιτεκτονική, εκδ. Μέλισσα, Αθήνα, 1983, τόμ.1, ειδικότερα βλ. Ph. Argenti – H.J. Rose, The Folklore of Chios, Cambridge, 1949.

<sup>12</sup> Εγκυκλοπαίδεια Δομή, Εκδόσεις Δομή, Αθήνα 1984, Τόμ.15.

Η φοβερή σφαγή του 1822 αφανίζει κυριολεκτικά ανθρώπους και κτίσματα. Οι ιδιοκτήτες του Κάμπου που ήταν οι αριστοκρατικές οικογένειες, σκόρπησαν σε όλο τον κόσμο και κατά κύριο λόγο τα περιβόλια πέρασαν σε άλλα χέρια. Μετά το 1832, επιτρέπεται σε ελάχιστους διασωθέντες να επιστρέψουν στα κτήματα τους και αρχίζουν να χτίζουν κάποιες φορές από την αρχή τις κατοικίες τους.

Το χειμώνα του 1850, η περιοχή του Κάμπου δέχεται άλλο ένα πλήγμα. Ένας πρωτοφανής παγετός, που έμεινε γνωστός ως η «Καύτρα», κατάστρεψε ολοσχερώς τα εσπεριδοειδή. Η απώλεια ήταν τόσο μεγάλη ώστε όλοι οι κτηματίες να σταματήσουν για ένα χρονικό διάστημα να ασχολούνται συστηματικά με την παραγωγή των εσπεριδοειδών.

Στις 11 Μαρτίου 1881, γίνεται μια ισχυρή σεισμική δόνηση τραντάζοντας όλο το νησί και τελικά τα περισσότερα κτίρια γκρεμίστηκαν. Μετά από μια καταστροφή σαν και αυτή, οι αρχοντικές οικογένειες άφησαν οριστικά το νησί και σκορπίστηκαν στο εξωτερικό ή στην υπόλοιπη Ελλάδα. Το μεγαλύτερο μέρος των πύργων δεν ανοικοδομήθηκε ποτέ. Το ξεκλήρισμα των παλιών οικογενειών και η διασπορά κάποιων απογόνων τους σε μακρινά μέρη από το νησί, είχαν ως αποτέλεσμα να πέσουν μερικά από τα εγκαταλειμμένα αρχοντικά. Οι κήποι τους και τα περιβόλια τους περνούν στα χέρια μικροαστών ή και χωρικών, που, μη όντας σε θέση να τα ξαναχτίσουν, περιορίστηκαν να κατοικήσουν τα λίγα ισόγεια δωμάτια που σώθηκαν από τον τρομερό εκείνο σεισμό.

## **2.5. Νεότερα χρόνια**

Τώρα περνάμε στην εποχή κατά την οποία πολλά κτήματα περνούν στα χέρια των επιστατών, είτε με χρησικτησία, είτε με αγορά από παλιούς εργάτες γης που είχαν μεταναστεύσει και τώρα επιστρέφουν για να αγοράσουν τη γη. Ωστόσο, δεν παύουν να υπάρχουν κτήματα που παραμένουν στα χέρια των παλιών ιδιοκτητών τους, δηλαδή της αστικής τάξης που ανθούσε στη διασπορά διατηρώντας όμως τους δεσμούς με τον τόπο τους.

Στα κτήματα αρχίζουν να ασχολούνται και με άλλες δουλειές, καταρχάς η οικόσιτη κτηνοτροφία και με την πάροδο του χρόνου, πιο συστηματικά, η κτηνοτροφία και η πτηνοτροφία. Ωστόσο τα σκήπτρα της οικονομίας συνεχίζουν να ανήκουν στα

εσπεριδοειδή. Η καλλιέργειά τους γνωρίζει μεγάλη άνθηση χάρη στις εξασφαλισμένες εξαγωγές κυρίως σε χώρες της Ανατολικής Ευρώπης. Δυστυχώς όμως, για μια ακόμα φορά, ο τόπος μαραζώνει λίγο μετά τον Β' Παγκόσμιο Πόλεμο<sup>13</sup>.

### **3. ΑΡΧΙΤΕΚΤΟΝΙΚΗ ΤΗΣ ΧΙΟΥ**

Η Χίος ανήκει στα νησιά του ανατολικού Αιγαίου, βρίσκεται δε πολύ κοντά στη Μικρά Ασία. Θα ήταν φυσικό, η αρχιτεκτονική της να παρουσιάζει πολλές ομοιότητες με τις γειτονικές περιοχές. Αντιθέτως, η χιώτικη παραδοσιακή αρχιτεκτονική παρουσιάζει πολλές ιδιαιτερότητες από τα υπόλοιπα νησιά του Αιγαίου αλλά ακόμα και στο ίδιο το νησί παρατηρούμε πολλές εναλλαγές. Έτσι, είναι επόμενο να έχει γίνει αντικείμενο μελέτης από πολλούς ερευνητές και να έχουν εξεταστεί οι παράγοντες που έκαναν την παραδοσιακή αρχιτεκτονική της Χίου να διαφέρει.

Οι παράγοντες είναι κυρίως κοινωνικοί, οικονομικοί και γεωγραφικοί και οι κατηγορίες που μπορεί εύκολα κανείς να διακρίνει είναι τρεις :

- η Χώρα και ο Κάμπος
- στη νότια περιοχή του νησιού
- και τα χωριά της βόρειας Χίου.

Στην πρώτη περίπτωση, τα σπίτια που συναντάμε έχουν τέτοια τεχνική ώστε να ταιριάζει στην αστική τάξη. Είναι ευρύχωρα και μεγαλοπρεπή σπίτια, τα οποία με την αρχιτεκτονική τους διάταξη, καλύπτουν όλες τις καθημερινές ανάγκες μιας αστικής οικογένειας. Βρίσκονται σε μια περιοχή πεδινή με πλούσιο υδροφόρο ορίζοντα που ευνοεί τη δημιουργία κήπων και τεράστιων περιβολιών.

Στη δεύτερη περίπτωση, έχουμε τη νότια περιοχή με κάποιες πεδινές εκτάσεις, όπου εκεί υπάρχουν οι καλλιέργειες της μαστίχας αλλά και αρκετές πλαγιές. Εδώ τα σπίτια είναι χτισμένα το ένα κοντά στο άλλο και τα χωριά είναι μεσαιωνικά. Έτσι, η εντύπωση που μας δίνουν είναι ότι έχουν φρουριακό χαρακτήρα για να νιώθουν προστασία από εισβολές που μπορεί να είχαν γίνει στο παρελθόν.

---

<sup>13</sup> Βίος, Σ.Γ., Καλβοκορέσης, Λ., Η κοινωνική ζωή στον Κάμπο, εκδ. Άλφα Πι, Χίος, 2004.

Στην τρίτη περίπτωση, που είναι τα βόρεια χωριά της Χίου, τα σπίτια είναι χτισμένα στα βουνά όπου δεν υπάρχει βλάστηση. Εδώ, είναι πιο εμφανές το μεσαιωνικό σύστημα οχύρωσης σε σχέση με τη νότια περιοχή της Χίου. Η μοναδική περίπτωση, σε αυτή την περιοχή, που δανείζονται στοιχεία της αρχιτεκτονικής της Χώρας και του Κάμπου είναι οι εκκλησίες<sup>14</sup>.

## **4. ΑΡΧΙΤΕΚΤΟΝΙΚΗ ΤΟΥ ΚΑΜΠΟΥ**

### **4.1. Οργάνωση κτημάτων του Κάμπου**

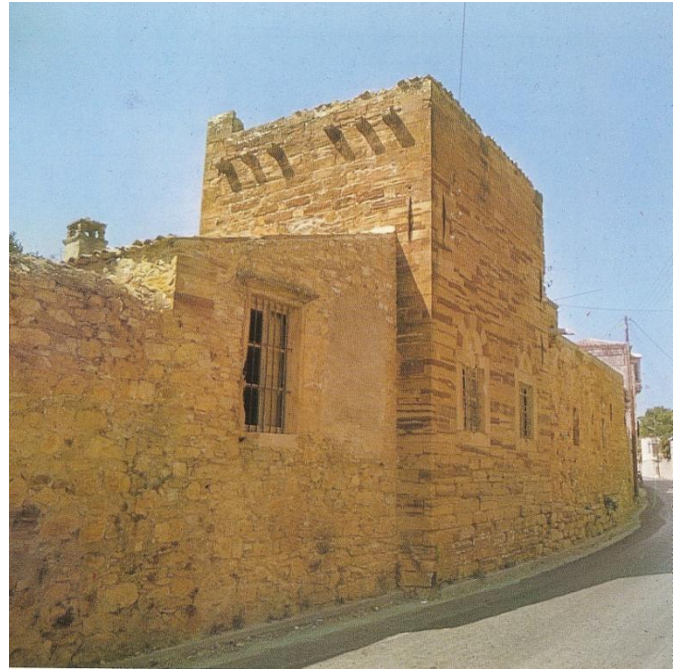
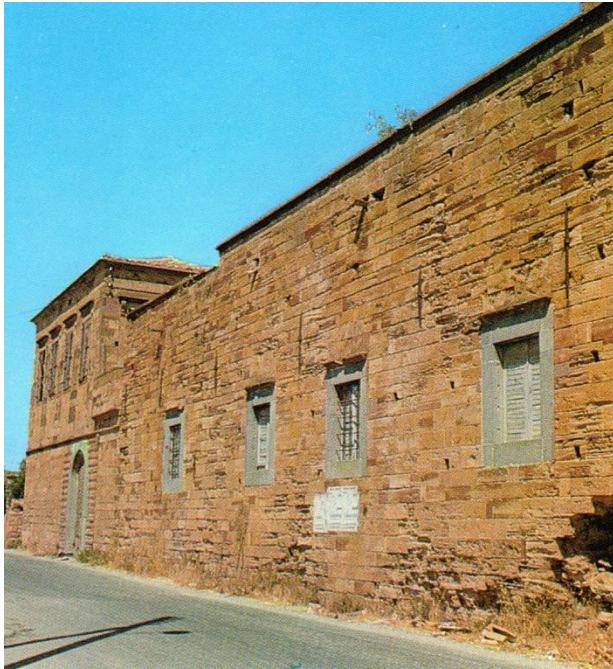
Το τοπωνύμιο Κάμπος προέρχεται από τη λατινική λέξη *campus* και απαντάται από το 1673 και μετά. Η μετάφραση της λατινικής λέξης *la campus* είναι πεδιάδα, εξοχή. Δεν είναι γνωστή η ακριβής χρονολογία που άρχισε η επέκταση της πόλης της Χίου έξω από το Κάστρο. Υπολογίζετε, ότι ο κύριος δρόμος που οδηγούσε προς τη νότια πλευρά, δηλαδή προς τον Κάμπο δημιουργήθηκε το 1381.

Οι παλαιότερες επιρροές στην αρχιτεκτονική αυτής της περιοχής ανάγονται στη Βυζαντινή εποχή, παρόλο που στον Κάμπο δεν έχει διασωθεί κανένα αμιγές δείγμα Βυζαντινής αρχιτεκτονικής. Επίσης, και για τις πρώτες κατοικίες στον Κάμπο, στις αρχές της γενουατικής περιόδου μεταξύ 14<sup>ου</sup> και 16<sup>ου</sup> αιώνα έχουμε ελάχιστα στοιχεία. Η πρώτη μορφή αυτών των κατοικιών ήταν πύργοι με πολύ έντονα αμυντικά χαρακτηριστικά. Από λίγες αναφορές, φαίνεται ότι κατά έναν γενικό κανόνα ήταν τετράγωνης κάτοψης, περικλείονταν από αρκετά ψηλούς λίθινους μαντρότοιχους και τα ανοίγματα αυτών των ψηλών λίθινων κτισμάτων, από την πλευρά του δρόμου, ήταν πολύ μικρά (Εικ.5.1, 5.2).

Ο Κάμπος χρησίμευε στους εύπορους Χιώτες της πόλης ως τόπος ανάπαυσης, δηλαδή ήταν η εξοχική τους κατοικία και συγχρόνως καλλιέργειας που εξασφάλιζε μια μερική αυτάρκεια. Παρά το γεγονός ότι η οικονομική ευρωστία αυτής της τάξης οφειλόταν στο χρήμα που ερχόταν από το εξωτερικό, τα μέλη της δεν παραμελούσαν τη γη.

---

<sup>14</sup> Ελληνική Παραδοσιακή Αρχιτεκτονική, εκδ. Μέλισσα, Αθήνα, 1983, τόμ.1.



Εικόνα 5.1  
Εικόνες 5.1 – 5.2 Εξωτερικές όψεις αρχοντικών στην περιοχή του Κάμπου

Το υποστατικό (μούλκι) φρόντιζε ο ανεστάτης με την οικογένειά του, που συνήθως προέρχονταν από τα Καμπόχωρα. Αυτές οι οικογένειες, έμεναν μόνιμα μέσα στο κτήμα για να το καλλιεργούν συστηματικά. Το πιο σημαντικό, ήταν ότι ο δεύτερος τόπος διαμονής συνδυαζόταν με μια πρωτογενή παραγωγή, ώστε να εξασφαλίζεται συγχρόνως μια σχετική αυτάρκεια και μια εγγυημένη τροφή δικής τους παραγωγής (Εικ.6).



Εικόνα 6  
Ιδιωτικό περιβόλι κατοικίας στον Κάμπο

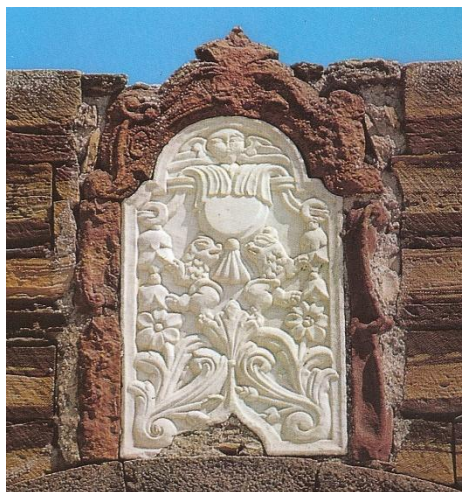


## 4.2. Περιβάλλον χώρος κτημάτων

Οι ιδιοκτησίες αποτελούνταν από μεγάλες εκτάσεις, στο εσωτερικό τους ήταν η κατοικία και τα περιβόλια τα οποία περικλείονταν από ψηλούς λίθινους μαντρότοιχους. Με αυτόν τον τρόπο, παρεχόταν προστασία στα πιο ευαίσθητα προϊόντα των καλλιεργειών και επιπλέον εξασφάλιζαν την ιδιωτική ζωή των ενοίκων. Μόνο τα ψηλότερα επίπεδα, όπως θα δούμε παρακάτω, ανοίγονταν προς τον δρόμο.

Η κατοικία πάντα συνόρευε με τον δρόμο, σύνορο της όλης έκτασης του κτήματος και από αυτή τη μεριά υπήρχε η κύρια είσοδος, αλλιώς καθολικιά πόρτα. Οι αυλόπορτες ήταν όμορφα διακοσμημένες με διάφορα μοτίβα (Εικ.7), μεγάλες, τοξωτές και οδηγούσαν στον αυλόγυρο. Εφόσον ήταν τοξωτές, είχαν και το κλειδί όπου είχε πάνω του σκαλισμένο το οικόσημο της κάθε οικογένειας ή κάποιο άλλο περίτεχνο μοτίβο.

Σε αρκετές περιπτώσεις, στη μεριά που συνορεύει ο αυλόγυρος με το περιβόλι, κατασκευάζονταν λίθινοι τοίχοι αλλά με χαμηλότερο ύψος. Είναι απαραίτητο να υπάρχει ακόμα μια είσοδος, η οποία είναι τοξωτή, όπως η κύρια αλλά κατά πολύ μικρότερη της<sup>15</sup>.



Εικόνα 7  
Ανάγλυφο μοτίβο

---

<sup>15</sup> Μουσατάσος, Γ., Αυλόπορτες Κάμπου Χίου, εκδ. Άλφα Πι, Χίος, 2000.

Σε αντίθεση με το αυστηρό και επιβλητικό ύφος των προσόψεων, περνώντας από την αυλόπορτα υπήρχε ένας διαφορετικός κόσμος γεμάτος χρώματα, άψογα οργανωμένος και με πολλές αρχιτεκτονικές πινελιές (Εικ.8). Η είσοδος και το δάπεδο της αυλής, ήταν στρωμένα με περίτεχνα μοτίβα γεωμετρικών σχημάτων. Σε κάποιες περιπτώσεις τα υλικά που χρησιμοποιούσαν ήταν πελεκητές πέτρες και σε κάποιες άλλες βότσαλα<sup>16</sup>.



Εικόνα 8  
Είσοδος αυλής

Στη μια πλευρά της αυλής βρισκόταν η οικία και στην άλλη το πηγάδι, κατά τη χιώτικη ονομασία, ο μάγγανος (Εικ.9). Κοντά σε αυτόν, υπήρχε η στέρνα για να αποθηκεύεται το νερό πριν χρησιμοποιηθεί για την φροντίδα της καλλιεργήσιμης γης. Οι

---

<sup>16</sup> Ξυδά, Μ., Βοτσαλωτές Αυλές της Χίου, εκδ. Πυξίδα, Αθήνα, 2009.

στέρνες ήταν μεγάλες για να έχουν όσο το δυνατόν γίνεται αρκετή χωρητικότητα, ανάλογα με τις ανάγκες. Συνήθως, είχαν τετράγωνο σχήμα και ήταν ανοιχτές. Το υλικό από το οποίο ήταν φτιαγμένες μπορεί να ήταν πέτρα ή μάρμαρο<sup>17</sup>.



Εικόνα 9  
Μάγγανος



Εικόνα 10  
Μάγγανος με στέρνα

Επομένως, ο μάγγανος μαζί με τη στέρνα (Εικ.10), ήταν ένα σύστημα άντλησης που βοηθούσε να μην γίνεται σπατάλη του νερού. Η ροή του νερού γινόταν σε μια διαδρομή από μαρμάρινες υδρορροές καις τη συνέχεια σε βαθιές γούρνες σκαλισμένες σε ολόσωμο μάρμαρο που πάνω τους είχαν διαφόρων ειδών ανάγλυφα θέματα.

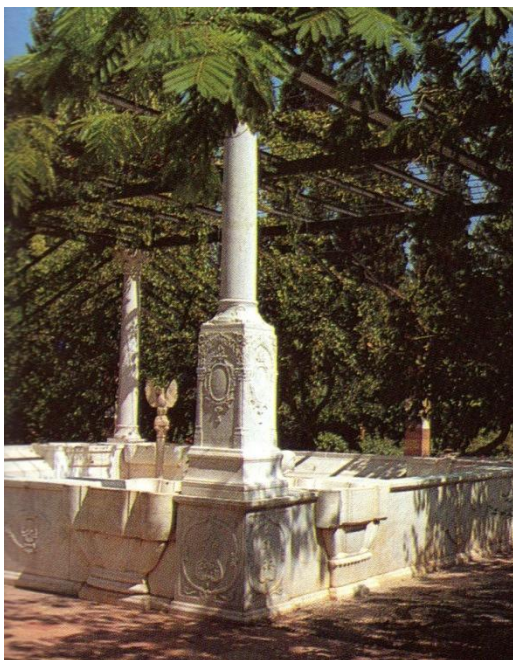
Συνήθως πάνω από τη στέρνα υπήρχε μια ξύλινη πέργκολα στην οποία απλωνόταν κληματαριά. Η πέργκολα στηριζόταν από μαρμάρινες κολώνες (Εικ.11, Εικ.12) ή από κτιστούς πεσσούς και κάποιες φορές κοντά στη στέρνα έφτιαχναν πάγκους ή διακοσμητικά στοιχεία<sup>18</sup>.

---

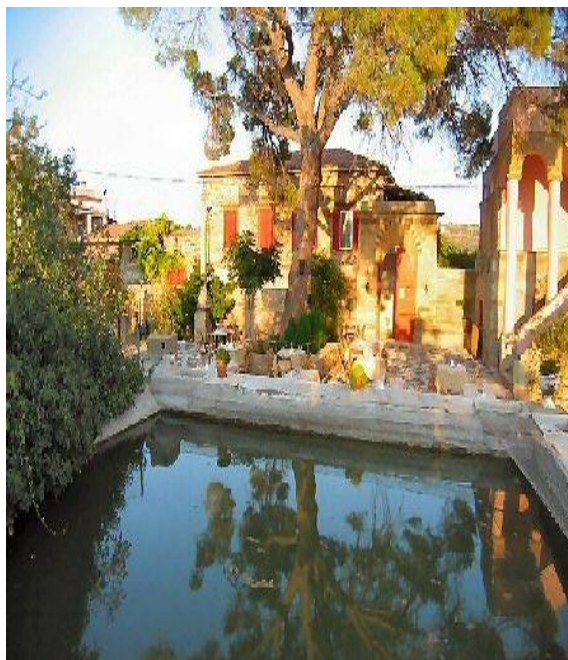
<sup>17</sup> Ελληνική Παραδοσιακή Αρχιτεκτονική, εκδ. Μέλισσα, Αθήνα, 1983, τόμ.1.

<sup>18</sup> Ελληνική Παραδοσιακή Αρχιτεκτονική, εκδ. Μέλισσα, Αθήνα, 1983, τόμ.1.





Εικόνα 11  
Στέρνα με μαρμάρινες κολώνες



Εικόνα 12  
Μαρμάρινη στέρνα αρχοντικού

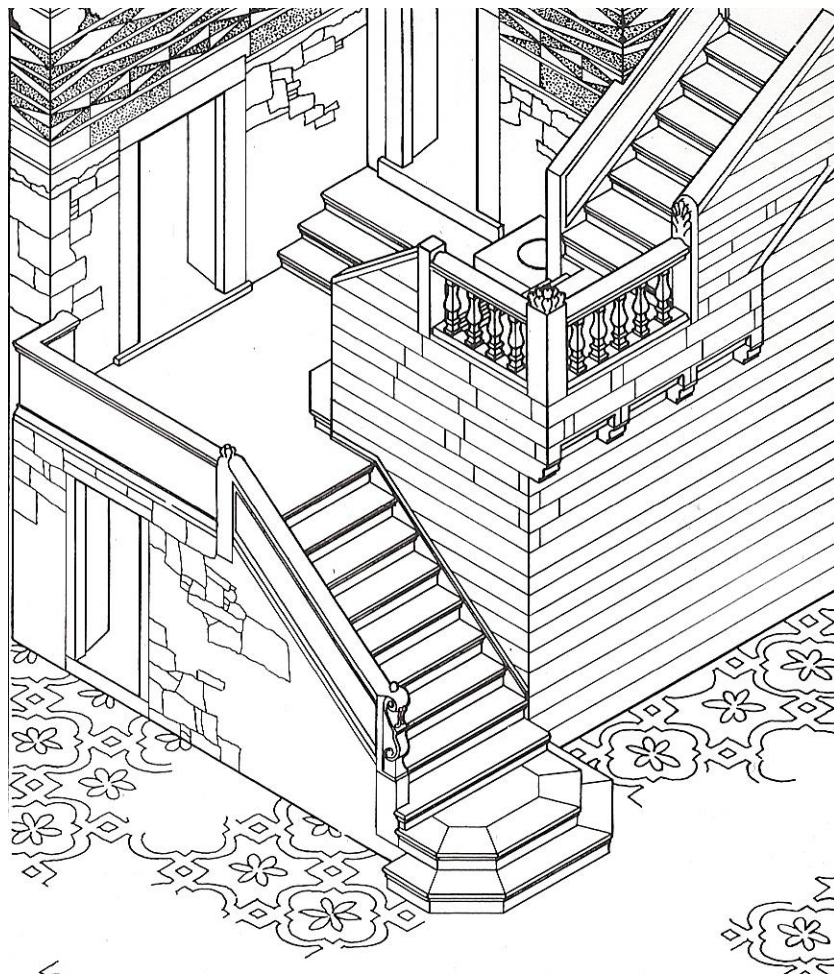
Οι κατοικίες του Κάμπου είχαν ισόγειο και πάνω από αυτό έναν ή δύο ορόφους. Το ισόγειο περιελάμβανε τα βοηθητικά δωμάτια όπως στάβλους, αχυρώνες, αποθήκες και αποστακτήρια. Στις περισσότερες περιπτώσεις, στο ισόγειο βρισκόταν η κουζίνα και τα δωμάτια του προσωπικού που είχαν εργασία στην κατοικία. Όσοι ήταν υπεύθυνοι για την φροντίδα της γης και των ζώων έμεναν σε παράσπιτα.

Οι χώροι του ισογείου είχαν χαμηλότερα ταβάνια από αυτά των ορόφων. Ο φωτισμός και ο αερισμός γινόταν από μικρά τετράγωνα παράθυρα στα οποία, είχαν τοποθετηθεί κάγκελα εφόσον είχαν άμεση επαφή με τον δρόμο. Η πρόσβαση του ισογείου ήταν εφικτή μόνο από την αυλή γιατί δεν επικοινωνούσε με τα υπόλοιπα δωμάτια.

Οι ιδιοκτήτες, ήθελαν τα δωμάτια κύριας χρήσης να βρίσκονται σε ψηλό επίπεδο, ώστε να μπορούν να απολαμβάνουν τη θέα πάνω από τα περιβόλια. Επομένως, οι χώροι που χρησιμοποιούσαν οι ίδιοι ήταν στον πρώτο και στον δεύτερο όροφο. Υπήρχαν πολλά δωμάτια χωρίς την ύπαρξη διαδρόμων, με αποτέλεσμα, να επικοινωνούν μεταξύ τους με πόρτες. Σε λίγες περιπτώσεις αυτοί οι χώροι είναι ενιαίοι.

Κάποια δωμάτια ήταν ιδιαίτερα προσεγμένα και πολυτελή καταλήγοντας στο συμπέρασμα ότι ήταν χώροι υποδοχής<sup>19</sup>.

Για να εισέλθει κάποιος από την αυλή στην κύρια κατοικία, περνούσε από μια εξωτερική κλίμακα. Φαίνεται να αποτελεί ένα από τα πιο σημαντικά διακοσμητικά στοιχεία και εκτός από τη λειτουργική της σημασία, είναι και ένας τρόπος επίδειξης (Εικ.13). Πάντα, το πλάτος της είναι μεγάλο και ενδιάμεσα υπάρχει πλατύσκαλο ή αλλιώς τεχλίσια για άνετη και ξεκούραστη ανάβαση<sup>20</sup>.



Εικόνα 13  
Εξωτερική σκάλα

---

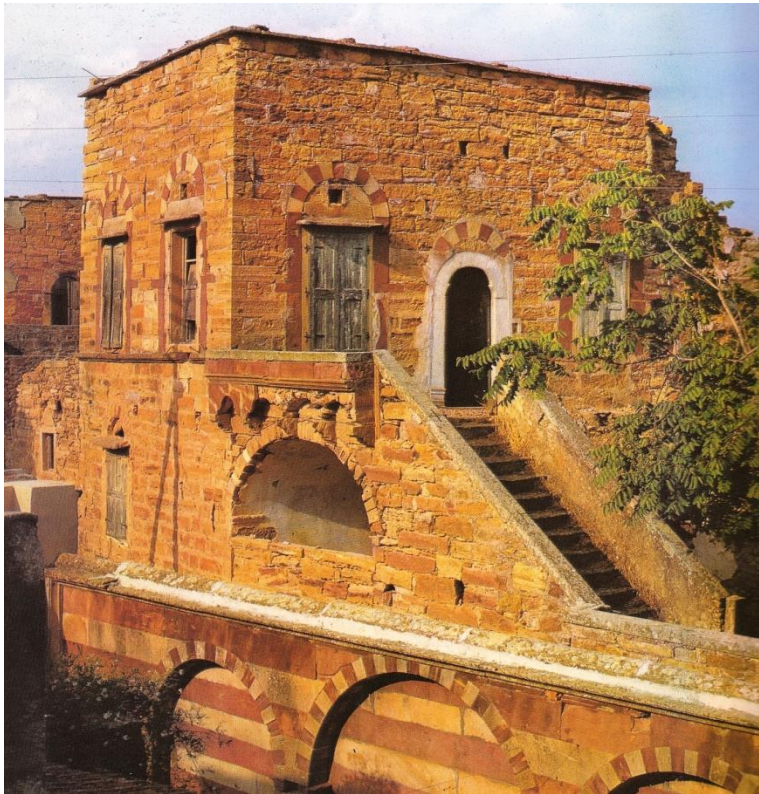
<sup>19</sup> Πικιώνης, Δ., Η Αρχιτεκτονική της Χίου Επιτομή, εκδ. Ίνδικτος, Αθήνα, 2000.

<sup>20</sup> Ελληνική Παραδοσιακή Αρχιτεκτονική, εκδ. Μέλισσα, Αθήνα, 1983, τόμ.1.



Η σκάλες κατασκευάζονται από λίθους αλλά αυτά που εντυπωσιάζουν κάθε επισκέπτη είναι τα πεζοστάλια. Αυτά, τοποθετούνται σε ορισμένα σημεία κατά μήκος των κάγκελων της κλίμακας ως διακοσμητικά στοιχεία. Είναι περίτεχνα λαξευμένα, με ανάγλυφα μοτίβα από φύλλα και λουλούδια<sup>21</sup>.

Το τελείωμα της κλίμακας, καταλήγει σε έναν ευρύχωρο εξώστη, το τσαρδί (Εικ.14), απαραίτητο σε κάθε αρχοντικό. Η ύπαρξη του, έδινε μια προέκταση και προβολή προς το δρόμο. Ήταν ο τρόπος, για να υπάρχει η δυνατότητα οπτικής πρόσβασης προς το δρόμο και τα περιβόλια. Τους καλοκαιρινούς μήνες περνούσαν αρκετό χρόνο καθώς κατασκεύαζαν λίθινα πεζούλια. Το τσαρδί στηριζόταν πάνω σε τοξύλια ( καμάρες ) ή σε ανοιχτή στοά με τοξοστοιχία<sup>22</sup>.



Εικόνα 14  
Εξωτερική σκάλα που καταλήγει σε τσαρδί

---

<sup>21</sup> Ελληνική Παραδοσιακή Αρχιτεκτονική, εκδ. Μέλισσα, Αθήνα, 1983, τόμ.1.

<sup>22</sup> Ελληνική Παραδοσιακή Αρχιτεκτονική, εκδ. Μέλισσα, Αθήνα, 1983, τόμ.1.



Στο σαλόνι ή στο καθιστικό υπήρχε και τζάκι και στο οποίο έδιναν ιδιαίτερη προσοχή στην κατασκευή και διακόσμηση του, μιας και προσέδιδε αρχοντιά στην οικογένεια. Το κιόσκι είτε βρισκόταν πολύ κοντά στον πύργο, είτε στη συνέχεια του τσαρδιού είτε ανάμεσα σε δύο τσαρδιά, ανάλογα με την αρχιτεκτονική του πύργου. Ήταν δωμάτιο φωτεινό και με εκτεταμένο ορίζοντα. Ήταν ένα κομψό κατασκεύασμα με καλλιτεχνική εμφάνιση, προορισμένο να εξυπηρετήσει και την οικογένεια αλλά και τους επισκέπτες. Ήταν συνήθως “κρεμασμένο” στην προέκταση προς το δρόμο, πάνω σε τοξύλια και έπαιζε το ρόλο του τσαρδιού κατά το χειμώνα.

### **4.3 Δομικά υλικά και τεχνογνωσία**

Οι τοίχοι και οι θόλοι των κατοικιών είναι κτισμένοι από θυμιανούσικη πέτρα σε δυο χρώματα, καφεδίζων κόκκινο και απαλό φαιοκίτρινο. Για τις κολώνες τα κιονόκρανα και τα περίτεχνα ανάγλυφα χρησιμοποιούσαν πεντελικό μάρμαρο. Οι στέγες είναι επίπεδες με θόλους εσωτερικά ή ξύλινες επικλινείς με ρωμαϊκά κυρτά κεραμίδια. Κάτω από τις ξύλινες στέγες υπήρχαν επίπεδα επιχρισμένα ταβάνια.

Στον Κάμπο, οι κατοικίες στοιχίζονται πάνω στο όριο με το δρόμο. Από τα τέλη του 19<sup>ου</sup> αιώνα, τα ανοίγματα προς το δρόμο γίνονται μεγαλύτερα, περισσότερα και με στοιχεία όπως οι κιοσέδες (άχνισε) και οι εξώστες δημιουργούν νέα σχέση του μέσα με το έξω. Επίσης, αλλάζει και η σχέση της αυλής με το δημόσιο χώρο. Συχνά τη θέση του ψηλού μαντρότοιχου και της κλειστής τοξωτής αυλόπορτας παίρνει το κιγκλίδωμα με την καγκελόπορτα που επιτρέπουν την οπτική επαφή του μέσα με το έξω. Η ευρεία χρήση του τούβλου για οικοδομικές λεπτομέρειες δίνει βιομηχανικό χαρακτήρα στα κτίρια που για διάφορους λόγους έμειναν ανεπίχρηστα.

Αν και η αρχιτεκτονική των σπιτιών αυτών έχει πολλές επιρροές από μορφές και τρόπους κατασκευής του Βυζαντίου, αλλά και της Δύσης, έχει δικό της ιδιαίτερο χαρακτήρα, χάρη και κυρίως στη μακραίωνη σημαντική οικοδομική παράδοση που αναπτύχθηκε στο νησί.

#### 4.4. Σημερινή κατάσταση

Σήμερα, ένας σημαντικός αριθμός κτημάτων έχει αφηθεί στη μοίρα του. Οι περιβολάρηδες στρέφουν την προσοχή τους σε εντατικές καλλιέργειες θερμοκηπίου και δεν ασχολούνται στον βαθμό που πρέπει με τα κτήματα. Αυτό συμβαίνει επειδή σαν απασχόληση δεν είναι αρκετά προσοδοφόρα.

Παράλληλα, παρατηρείται το φαινόμενο της οικοπεδοποίησης με αποτέλεσμα τη συρρίκνωση της καλλιεργούμενης γης. Αν εξακολουθήσει να συμβαίνει ο Κάμπος θα γίνει οικισμός. Ο μόνος τρόπος να αποφευχθεί κάτι τέτοιο είναι ο τόπος να μπορέσει να αποδώσει οικονομικά με την εκμετάλλευση της εύφορης γης.

Η αύξηση της ανοικοδόμησης καταστρέφει τον φυσικό πλούτο, και χωρίς αυτόν Κάμπος δεν υπάρχει. Σε κάθε κτήμα, όπως είδαμε και παραπάνω κατασκεύαζαν ένα μαγγανοπήγαδο και μια στέρνα. Στην περίπτωση τεμαχισμού των κτημάτων, δεν μπορούν να υπάρχουν σε όλα τα κομμάτια.

Η επέκταση της περιοχής του Κάμπου πραγματοποιείται χωρίς ιδιαίτερο πολεοδομικό σχεδιασμό σε βάρος της γεωργικής γης. Οι προσθήκες κατά πλάτος και κατά ύψος καθώς και ο σύγχρονος εξοπλισμός χωρίς αρχιτεκτονική μελέτη σεβόμενη τα παραδοσιακά πρότυπα δημιουργούν νέους «κινδύνους», εφάμιλλους με τις θεομηνίες και τους εξανδραποδισμούς του παρελθόντος.

Ήδη η ελληνική πολιτεία, έχει κηρύξει την περιοχή του Κάμπου ως «ιστορικό τόπο». Συγκεκριμένα για το αρχοντικό του Καλβοκορέση, όπου γίνεται αναφορά στο Φύλλο της Εφημερίδας της Κυβερνήσεως<sup>23</sup>, χαρακτηρίζεται ως έργο τέχνης που χρειάζεται ειδική κρατική προστασία και μέριμνα. Επιπλέον, είναι ένα από τα χαρακτηριστικά, ιδιαίτερου ενδιαφέροντος δείγματα, της ιδιόμορφης αρχιτεκτονικής της Χίου με επιρροές Γενουάτικης αρχιτεκτονικής και εντάσσεται πλήρως με τη ντόπια παραδοσιακή άποψη.

Επίσης, κάποια από τα κτίσματα του Κάμπου τα οποία έχουν χαρακτηριστεί ως διατηρητέα είναι τα εξής :

---

<sup>23</sup> ΦΕΚ 466/Β/28-08-1987

- Αρχοντικό Σαλβάγου, ΦΕΚ 737/Β/31-10-1986
- Κτίριο ιδιοκτησίας Ι. Απόδιακου - ΦΕΚ 466/Β/28-08-1987
- Κτίριο ιδιοκτησίας Ν. Καλλιμασιά - ΦΕΚ 466/Β/28-08-1987
- Πύργος Γιάμου - ΦΕΚ 732/Β/20-11-1990
- Πύργος Μαυροκορδάτου - ΦΕΚ 732/Β/20-11-1990
- Κτίριο Βιτιάδικο - ΦΕΚ 461/Β/15-7-1992
- Πύργος Ράλλη - ΦΕΚ 97/Β/11-2-1999<sup>24</sup>

Το 1992 κρίθηκε αναγκαίο από το ΥΠΕΧΩΔΕ να χαρακτηριστεί ως παραδοσιακός οικισμός και καθορίστηκαν ειδικοί όροι και περιορισμός δόμησης σε μια προσπάθεια διατήρησης του χαρακτήρα της περιοχής.

Η κατάλληλη διαχείριση και η σωστή μελέτη όλων εκείνων των παραμέτρων που κάνουν την περιοχή του Κάμπου μοναδική μπορεί να φέρει αξιοπρεπή επιβίωση στον τόπο και στο ανθρωπογενές στοιχείο. Η περιοχή είναι ένα υψηλής ποιότητας μνημείο και τα αρχοντικά μπορούν να γίνουν ιδανικοί χώροι διαμονής για περιηγητές. Έτσι ολόκληρος ο τόπος μπορεί να γίνει ένας χώρος μελέτης.

## **Β. ΤΕΚΜΗΡΙΩΣΗ – ΑΝΑΛΥΣΗ ΚΤΙΣΜΑΤΟΣ**

### **Β<sub>1</sub>. ΚΤΙΡΙΑΚΟ ΣΥΓΚΡΟΤΗΜΑ**

Ο Κάμπος βρίσκεται 6 μόλις χιλιόμετρα νότια της πόλης της Χίου και εκτείνεται σε μήκος 10 και πλάτος 2 περίπου χιλιομέτρων<sup>25</sup>. Πρόκειται για πεδινή έκταση, όπου η δυτική της πλευρά κλείνεται από πετρώδη υψώματα που τροφοδοτούν τα υπόγεια νερά και κάνουν τον Κάμπο ένα απέραντο περιβόλι με πυκνά φυτεμένα εσπεριδοειδή, οπωροφόρα και κήπους.

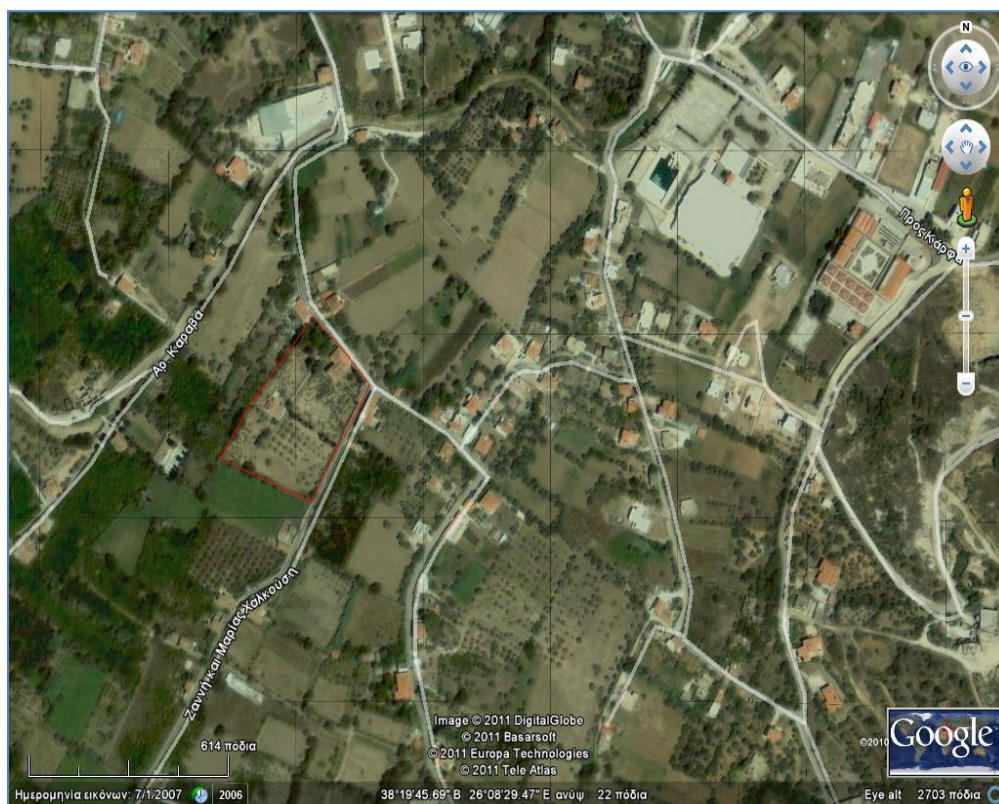
---

<sup>24</sup> Για αναλυτικότερες πληροφορίες βλ. ΦΕΚ 737/Β/31-10-1986, ΦΕΚ 466/Β/28-08-1987, ΦΕΚ 732/Β/20-11-1990, ΦΕΚ 461/Β/15-7-1992, ΦΕΚ 97/Β/11-2-1999.

<sup>25</sup> Εγκυκλοπαίδεια Δομή, Εκδόσεις Δομή, Αθήνα 1984, Τόμ.15.

Η προσπέλαση στα κτήματα γίνεται μέσω στενών δρόμων, πλαισιωμένων με τοίχους μεγάλου ύψους, που είχαν ως σκοπό την προστασία των ευαίσθητων δέντρων από την σκόνη και τον βοριά ενώ ταυτοχρόνως εξασφάλιζαν την ιδιωτικότητα των ενοίκων.

Το Αρχοντικό της οικογένειας Καλβοκορέση βρίσκεται στην περιοχή της Σέρβας στον Κάμπο, βαδίζοντας νότια μετά το προτελευταίο γεφύρι του Κοκκαλά (Εικ.15). Είναι το περισσότερο ίσως διατηρημένο Αρχοντικό στον Κάμπο με την έννοια της συνεχούς κατοίκησης. Το οικόπεδο όπου βρίσκεται το Αρχοντικό έχει προβολή σε δύο δρόμους, βορειοανατολικά στην οδό Δημάρχου Καλβοκορέση και νοτιοανατολικά στην οδό Ζαννή και Μαρίας Χαλκούση.



Εικόνα 15  
Θέση του Αρχοντικού Καλβοκορέση

## **B<sub>2</sub>. ΟΙΚΙΑ**

### **1. ΘΕΣΗ – ΠΡΟΣΒΑΣΗ – ΠΕΡΙΒΑΛΛΩΝ ΧΩΡΟΣ**

Στο εξωτερικό μέρος του κτήματος υπάρχει ένα ρυάκι που παρεμβάλλεται μεταξύ του δρόμου και του κτήματος. Για τον λόγο αυτό, ράμπες και στις δύο εισόδους του κτήματος που περνούν πάνω από το ρυάκι και συνδέουν τις εισόδους με τον δρόμο, διευκολύνουν την πρόσβαση στο κτήμα.

Μόλις κανείς εισέλθει στη μεγάλη αυλή αντιλαμβάνεται το σχήμα του Αρχοντικού που είναι ένα τεράστιο παχύ Γ (γάμα). Το Γ αφήνει ακάλυπτο το βορειοδυτικό μέρος στο οποίο βρίσκεται το πηγάδι με το μάγγανο.

Η αυλή βρίσκεται στο βόρειο μέρος του σπιτιού ενώ μιά τεράστια φλαμουριά υπάρχει στη μέση του πλακόστρωτου μέρους. Δυτικά του ίδιου μέρους βρίσκεται η στέρνα με θαυμάσιες μαρμάρινες γούρνες, ενώ βόρεια του πλακόστρωτου μέρους εκτείνεται ένα δασάκι. Το υπόλοιπο κτήμα ξαπλώνεται στο νότιο και δυτικό μέρος με την αλέα σε καλή κατάσταση. Χαρακτηριστικό και εντυπωσιακό μέρος του Αρχοντικού αποτελεί ο διάδρομος νότια του σπιτιού με τη σειρά από κολώνες και βοτσαλωτό δάπεδο, Τέλος, στο δυτικό μέρος του κτήματος είναι κτισμένη σύγχρονη κατοικία συμβατικής κατασκευής όπου διαμένει το προσωπικό που έχει αναλάβει τη φροντίδα των καλλιερχειών.

### **2. ΙΣΤΟΡΙΚΑ**

Τα πρώτα στοιχεία για την ύπαρξη της οικογένειας Καλβοκορέση (Calvocoressi – κλάδου των Calvi), βρίσκονται τον 10<sup>ο</sup> αιώνα στο Libro d' Oro της Γένοβας. Πιθανότατα κατά την Τέταρτη Σταυροφορία κάποιο μέλος της οικογένειας ήρθε στα μέρη της Χίου. Στη Χίο εντοπίζονται τεκμηριωμένα από τον 14<sup>ο</sup> αιώνα (υπάρχουν προικοσύμφωνα και άλλες ενδείξεις). Αναφέρονται ανάμεσα στις ευγενείς οικογένειες του νησιού και ανήκουν στη «δωδεκάδα» των πλέον επιφανών. Γεωκλήμονες στην αρχή, ασχολήθηκαν όμως πολύ αργότερα με το εμπόριο και τη ναυτιλία.

Το 1822 με την καταστροφή της Χίου, οι Καλβοκορέσοι σκόρπισαν στα τέσσερα σημεία του ορίζοντα. Από τα επτά παιδιά της οικογένειας, ο Λεωνής σε ηλικία οκτώ ετών σύρθηκε στο σκλαβοπάζαρο της Πόλης. Ελευθερώθηκε και επέστρεψε το 1902

στη Χίο. Ο πατέρας του είχε ήδη δολοφονηθεί από τους Τούρκους και η μητέρα του πέθανε ένα χρόνο αργότερα. Έτσι το Αρχοντικό πέρασε στα χέρια του Λεωνή Καλβοκορέση<sup>26</sup>.

Σήμερα το Αρχοντικό χρησιμοποιείται από την οικογένεια ως εξοχική κατοικία, αφού η οικογένεια μένει μόνιμα πλέον στην Κηφισιά της Αττικής.

### **3. ΔΙΑΔΙΚΑΣΙΑ – ΤΡΟΠΟΣ ΑΠΟΤΥΠΩΣΗΣ**

Ορίστηκε σταθερή πλευρά AB στο νοτιοανατολικό τμήμα του ισογείου, από την οποία με το σύστημα των τετμημένων κύκλων προέκυψαν τα σημεία των εγκάρσιων τοίχων και των ανοιγμάτων. Στη συνέχεια, αφού ελέγχθηκε η κατακόρυφη επιφάνεια της οριζόντιας απόστασης AB, με τη βοήθεια του νήματος της στάθμης μεταφέρθηκε στην αντίστοιχη θέση στο χώρο του Α' ορόφου. Στους εσωτερικούς χώρους μετρήθηκαν οι διαστάσεις των δωματίων από τοίχο σε τοίχο με χρήση μετροταινίας.

### **4. ΠΕΡΙΓΡΑΦΗ**

#### **4.1. Κτιριολογικά**

Η οικία είναι δίπατη και η επικοινωνία των δύο επιπέδων επιτυγχάνεται με δύο εξωτερικές κλίμακες (μία κύρια και μία βοηθητική) που ανεβαίνουν από την αυλή.

Επιθυμία της οικογένειας, όπως και όλων των κατοίκων στον Κάμπο, ήταν να κτίζουν τα κύρια δωμάτια των κατοικιών τους πάνω από τις κορυφές των δέντρων και των περιβολιών για να απολαμβάνουν πλήρη θέα, τον καθαρό αέρα και τον ήλιο. Έτσι, το ισόγειο περιλαμβάνει όλα τα βοηθητικά δωμάτια, την κουζίνα και το δωμάτιο των υπηρετών, ενώ στον όροφο υπάρχουν τα κύρια δωμάτια και το σαλόνι.

Τα εσωτερικά δωμάτια είναι μεγάλων διαστάσεων (15,00 τ.μ. έως 40,00 τ.μ.) και συνήθως το ένα οδηγεί στο επόμενο καθώς είναι σχεδόν ανύπαρκτοι οι διάδρομοι.

---

<sup>26</sup> Αργέντης, Φ., Libro d' Oro de La Noblesse de Chios, 1995.

## 4.2. Μορφολογικά

Το κύριο υλικό δομής της ήταν η θυμιανούσικη πέτρα σε δύο χρώματα, καφεδωπό κόκκινο και απαλό φαιοκίτρινο. Η εξόρυξή της γινόταν σε δύο θέσεις, νότια του Κάμπου, κοντά στο χωριό Θυμιανά. Πρόκειται για ένα ομοιογενή στρωσιγενή πωρόλιθο, ψαμμιτικής σύστασης, εύκολα λαξευόμενο. Το υλικό αυτό προσφερόταν για τη δημιουργία λαξευτών αρχιτεκτονικών μελών με κυμάτια και τέλειες επιφάνειες προσαρμογής, αλλά και για τη δημιουργία μοναδικών εντυπώσεων φυσικής πολυχρωμίας. Η μικρή αντοχή σε τριβή και διάβρωση λόγω καιρικών συνθηκών, είναι ένα σοβαρό μειονέκτημα αυτού του υλικού. Άλλα ντόπια υλικά που χρησιμοποιήθηκαν είναι τα κεραμίδια, τα γκρίζα μάρμαρα, ο ασβέστης, ειδικές ποιότητες άμμου για τη σύνθεση κονιαμάτων επίστρωσης ή για τα ξυστά και τέλος λευκά ή μαύρα βότσαλα για τα δάπεδα της αυλής<sup>27</sup>.

Οι λαξευτές τοιχοποιίες είναι ισόδομες με αφανείς τους αρμούς. Οι τοιχοποιίες αποτελούνται κατά ένα μέρος από λαξευμένους λίθους και συμπληρώνονται με αργολιθοδομή. Επίσης οι εσωτερικοί τοίχοι γίνονται από αλάξευτες πέτρες και στη συνέχεια. Με επιμελημένο σχεδιασμό των όψεων συσχετίζονται τα λαξευτά στοιχεία (πλαίσια ανοιγμάτων, τόξα, γείσα, παραστάδες τοξοστοιχιών, θωράκια πλατυσκάλων) με τα μέλη της τοιχοποιίας.

Τα οριζόντια φέροντα στοιχεία του σπιτιού, τα πατώματα δηλαδή και οι καλύψεις γίνονται με θόλους και ξυλοκατασκευές. Στους θόλους εφαρμόζονται λαξευμένοι θολίτες ή πλακοειδείς λίθοι μικρού μεγέθους, που κτίζονται πάντα με τη βοήθεια ξυλοτύπου.

Οι ξύλινες κατασκευές τόσο για ενδιάμεσα πατώματα όσο και για οριζόντια δώματα γίνονται με μεγάλα ξύλα, τα οποία πιθανότατα να εισάγονταν. Η στέγη είναι ξύλινη επικλινής με ρωμαϊκά κυρτά κεραμίδια. Κάτω από τη στέγη υπάρχουν επίπεδα επιχρισμένα ταβάνια.

Η μορφολογική εξέταση των αρχοντικών του Κάμπου παρουσιάζει μεγάλο ενδιαφέρον. Οι πλούσιες οικογένειες τις Χίου, έχοντας ως στόχο την αυτοπροβολή, έχτιζαν σπίτια στα πλαίσια μιας περίτεχνης και δαπανηρής αρχιτεκτονικής με κύριο

---

<sup>27</sup> Ελληνική Παραδοσιακή Αρχιτεκτονική, εκδ. Μέλισσα, Αθήνα, 1983, τόμ.1



στοιχείο τον λαξευτό λίθο (Εικ.16). Πρόκειται για μια ξεχωριστή τεχνοτροπία με συγκεκριμένες αρχές και μορφές, που διακρίνεται όχι μόνο στα σπίτια αλλά σε όλα τα βοηθητικά κτίσματα. Το στυλ αυτό είναι βασισμένο στην άριστη λιθοξοϊκή.



Εικόνα 16  
Βορειοανατολική άποψη κατοικίας



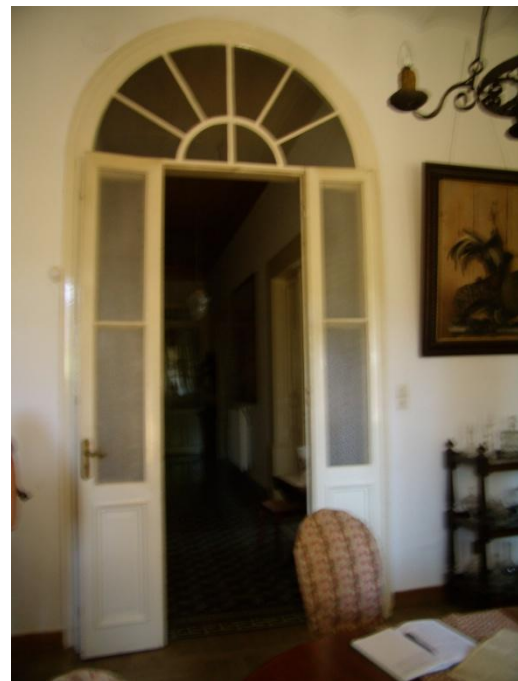
Εικόνα 17  
Κύρια είσοδος κτήματος



Εικόνα 18  
Δευτερεύουσα είσοδος κτήματος



Εικόνα 19  
Κύρια είσοδος κατοικίας



Εικόνα 20  
Εσωτερική άποψη ισογείου οικίας

## 4.3. Κατασκευαστικά

### 4.3.1. Θεμέλια

Πρόκειται για κτίσμα με πέτρινη φέρουσα τοιχοποιία, όπου όπως συνήθως σε αυτές τις περιπτώσεις οι φέροντες φορτία τοίχοι προεκτείνονται εντός του εδάφους με το ίδιο πλάτος διαμορφώνοντας το θεμέλιο της οικοδομής. Μπορούμε λοιπόν να θεωρήσουμε ότι η θεμελίωσή μας έχει αυτήν τη δομή. Όπως προαναφέραμε η περιοχή του Κάμπου είναι πεδινή με υπόγεια νερά, συνεπώς η λιθοδομή της κατοικίας πρέπει να έχει στηριχθεί πάνω σε ανθεκτικές ξυλοκατασκευές στο νερό (θεμελίωση με πασσάλους). Διερευνητικές τομές σε επιλεγμένα σημεία θα μας έδιναν μια σαφέστερη εικόνα για το είδος, τη δομή και την παθολογία των θεμελίων.

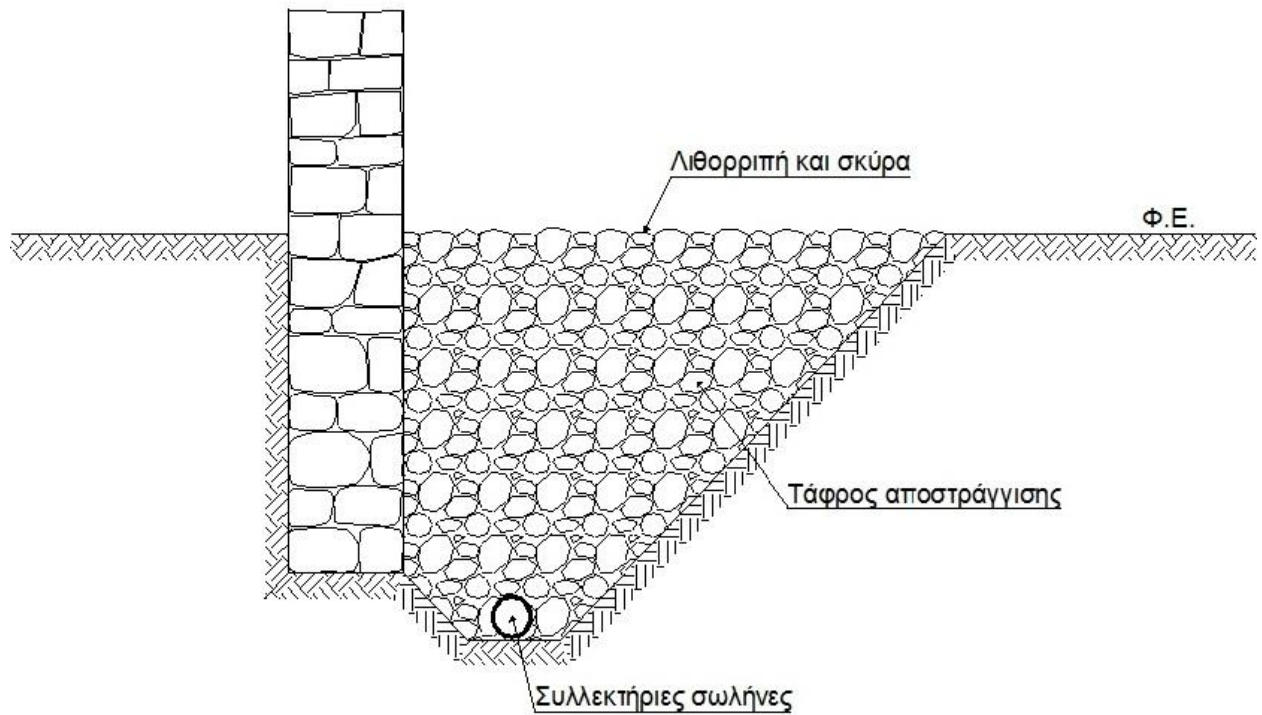
Κατά την επιτόπια αυτοψία δεν παρατηρήθηκαν ανησυχητικές ρωγμές (κάθετες ρωγμές), τόσο στις εξωτερικές όσο και στις εσωτερικές παρειές του υπερκείμενου φέροντα οργανισμό των λιθοδομών, που να προέρχονται από τη διάβρωση των θεμελίων. Συνεπώς μπορούμε να θεωρήσουμε ότι τα θεμέλια βρίσκονται σε καλή κατάσταση. Παρά ταύτα η κατερχόμενη υγρασία (όμβρια ύδατα) μπορεί να έχει προκαλέσει ή να προκαλέσει μελλοντικά βλάβες στη θεμελίωση.

Η προστασία των υπόγειων κατασκευών των κτιρίων (θεμέλια) από την υγρασία επιτυγχάνεται με την εκτέλεση ειδικών εργασιών που καλούνται στεγανώσεις<sup>28</sup>. Για την εκτέλεση στεγανώσεων στα θεμέλια είναι απαραίτητο προηγουμένως να αποστραγγισθεί το έδαφος. Μια αποτελεσματική κατασκευή είναι η τάφρος αποστράγγισης (Εικ.21) γύρω από τις εξωτερικές παρειές του κτίσματος, η οποία θα φτάσει έως το βάθος των θεμελίων και θα γεμίσει με λιθορριπή κοκκομετρικής διαβάθμισης. Στο κάτω μέρος θα τοποθετηθεί ειδική εύκαμπτη σωλήνα αποστράγγισης για την απορροή των υδάτων. Τέλος αποκαθιστούμε τις τυχούσες βλάβες στα θεμέλια.

Οι επεμβάσεις στη θεμελίωση πρέπει να γίνονται τμηματικά ώστε να μπορούμε να ελέγχουμε καλύτερα την αντίδραση της λιθοδομής και των υπόλοιπων στοιχείων σε κάθε μας ενέργεια. Η διαδικασία αποκατάστασης τμημάτων των θεμελίων πρέπει να είναι συμβατή με τη φύση και τα χαρακτηριστικά των υλικών θεμελίωσης.

---

<sup>28</sup> Τζαρτζάνου, Ζ, Οικοδομική, Τόμος Α', εκδ. Ίδρυμα Ευγενίδου, Αθήνα, 1991.



Εικόνα 21

Τομή εξωτερικού τοίχου με τάφρο αποστράγγισης

### 4.3.2. Τοιχοποιία

Η φέρουσα τοιχοποιία είναι κτισμένη από λαξευμένο λίθο που καταλαμβάνει τμήμα μόνο από το πάχος του τοίχου το οποίο συμπληρώνεται με αργολιθοδομή. Το πάχος των τοίχων είναι 50 εκ. στο Ισόγειο και στον Α' Όροφο. Η λαξευτή τοιχοποιία είναι ισόδομη με αφανείς τους αρμούς, όπως συνηθίζεται στον Κάμπο και στην Χώρα.

Οι εσωτερικοί τοίχοι είναι χτισμένοι από αλάξευτο λίθο και σοβαντισμένοι. Τον ίδιο τρόπο κατασκευής ακολουθούν οι δευτερεύουσες κατασκευές, οι μανδρότοιχοι και τα παρόμοια<sup>29</sup>.

Κατά μήκος της τοιχοποιίας διακρίνονται μικρές φθορές που περιορίζονται στο επίχρισμα και σε μικρό βάθος του φέροντα οργανισμού (Εικ.22, Εικ.23). Η παθολογία

<sup>29</sup> Ελληνική Παραδοσιακή Αρχιτεκτονική, εκδ. Μέλισσα, Αθήνα, 1983, τόμ.1

των εσωτερικών παρειών των τοίχων φαίνεται να πλήττει κυρίως την επιφάνεια των επιχρισμάτων. Πρόκειται για μακροσκοπικό έλεγχο επομένως δεν μπορούμε να γνωρίζουμε την εσωτερική κατάσταση της λιθοδομής. Επί τόπου έλεγχοι (π.χ. κρουσιμετρήσεις, λήψη δείγματος κονιάματος κ.λ.π.) θα μας έδιναν μια πιο σαφή εικόνα για την παθολογία της λιθοδομής. Η γενεσιουργός αιτία των ρηγματώσεων είναι η γήρανση και η μείωση της φέρουσας ικανότητας της τοιχοποιίας.



Εικόνα 22

Ρωγμή τοιχοποιίας στο νοτιοανατολικό μέρος της κατοικίας



Εικόνα 23

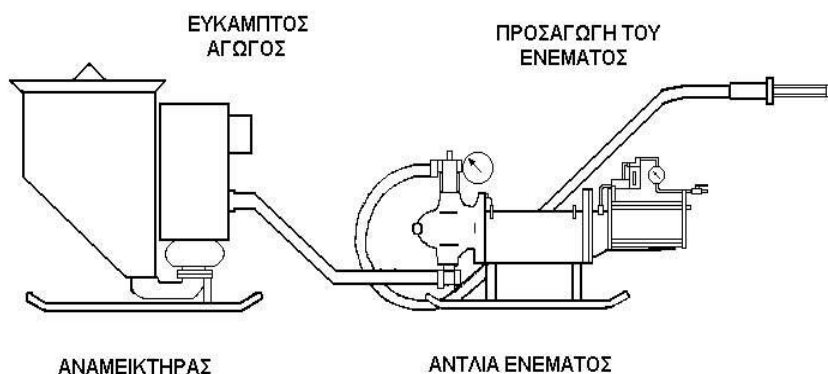
Ρωγμή τοιχοποιίας στο νοτιοδυτικό μέρος της κατοικίας

- **Επισκευή – Ενίσχυση**

Στόχος της επισκευής είναι η επαναφορά του κτίσματος που υπέστη βλάβη στην κατάσταση προ της βλάβης. Για την αποφυγή ενδεχόμενης μελλοντικής βλάβης είναι φρόνιμο η επέμβαση να περιλαμβάνει και ενίσχυση της κατασκευής.

Πρόκειται για τοιχοποιία μεγάλου πάχους με εύρος ρωγμών που δεν υπερβαίνει τα 10mm, επομένως απαιτούνται τσιμεντενέσεις<sup>30</sup> ως τεχνική επισκευής που παρά το υψηλό κόστος είναι μια τεχνική ιδιαίτερα αποδοτική. Η τεχνική αυτή οδηγεί σε αποκατάσταση της αρχικής αντοχής της τοιχοποιίας και όχι σε σημαντική αύξησή της, εκτός εάν το ένεμα εισχωρήσει και πληρώσει τα κενά της τοιχοποιίας οπότε λαμβάνει χώρα ομογενοποίηση μάζας επιτυγχάνοντας έτσι και την ενίσχυση της κατασκευής.

Τα συνήθη τσιμεντενέματα συντίθενται από τσιμέντο, νερό, άμμο, κάποιο υπερπλαστικοποιητή και ένα διογκωτικό προς διασφάλιση υψηλής αντοχής και χαμηλής συρρίκνωσης κατά τη σκλήρυνση. Σε περίπτωση παραδοσιακών κτισμάτων παρασκευάζονται ενέματα συμβατά από πλευράς αντοχής και παραμορφωσιμότητας προς τα υλικά δομήσεως, οπότε μεγάλο ποσοστό του τσιμέντου υποκαθίσταται από ποζολανικά υλικά και υδράσβεστο. Επιπλέον, για την επιτυχή εφαρμογή του το ένεμα πρέπει να είναι σταθερό καθ' όλη τη διάρκεια της διαδικασίας και να αποφεύγεται η απόμιξη. Πολλές φορές πραγματοποιούνται δοκιμαστικές ενέσεις και η τελική σύνθεση του ενέματος αποφασίζεται βάσει των αποτελεσμάτων των δοκιμαστικών εφαρμογών. Για το τσιμεντένεμα πρέπει να χρησιμοποιείται αναμεικτήρας υψηλού στροβιλώδους (Εικ.24), ώστε για την ίδια ρευστότητα να μειώνεται η ανάγκη σε νερό.



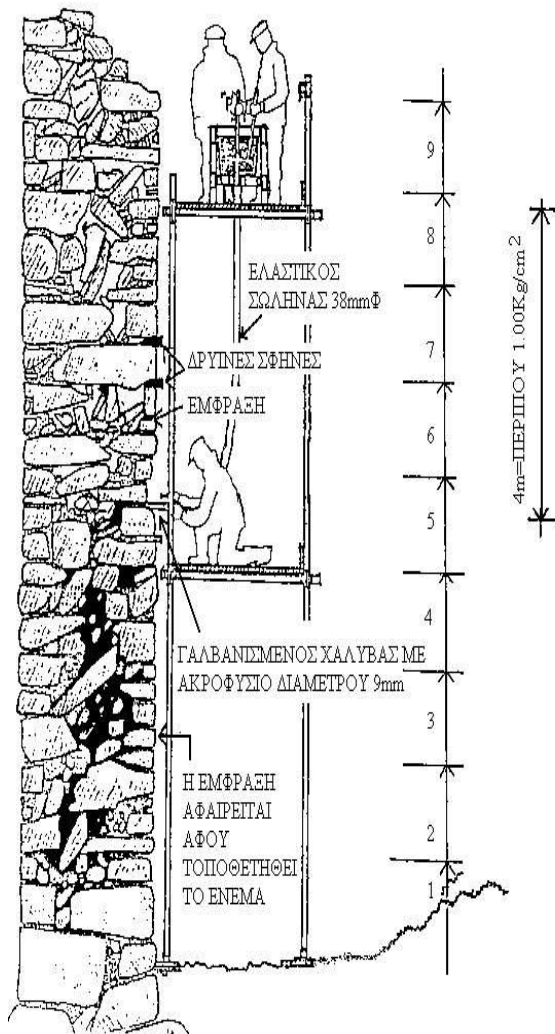
Εικόνα 24  
Γενική διάταξη εγκατάστασης για ενέματα

<sup>30</sup> Τάσιος,Θ, Η μηχανική της τοιχοποιίας υπό στατικές και σεισμικές φορτίσεις, εκδ.Συμμετρία, Αθήνα, 1987.



Η διαδικασία αποκατάστασης (Εικ. 25) έχει ως εξής:

1. Γίνεται καθαίρεση των επιχρισμάτων, αφαίρεση των σαθρών τμημάτων της ρωγμής και πλύσιμο υπό πίεση.
2. Ανοίγονται οπές (Φ ½") με τρυπάνι μπετόν μέσα στο επίπεδο της ρωγμής σε αποστάσεις μικρότερες όσο στενότερες είναι οι ρωγμές. Στις οπές αυτές τοποθετούνται σωληνάκια.
3. Διευρύνονται τα χείλη της ρωγμής και σφραγίζονται με τσιμεντοκονίαμα ώστε να μην μπορεί να φύγει από τις ρωγμές το τσιμεντένεμα.
4. Ακολούθως από το κατώτερο σωληνάκι εισάγεται τσιμεντένεμα υπό μορφή τσιμεντοπολτού ή τσιμεντοκονιάματος με περιεκτικότητα μπετονίτη 5% κ.β. τσιμέντου, στην αρχή λεπτόρευστο με μικρή πίεση και στο τέλος παχύρευστο με μεγάλη πίεση. Μόλις το υλικό της τσιμεντένεσεως αρχίσει να βγαίνει καθαρό από το αμέσως επόμενο σωληνάκι, τότε σφραγίζεται η κάτω οπή και η ένεση συνεχίζεται από την αμέσως πιο πάνω. Έτσι, συνεχίζεται η τσιμεντένεση από κάτω προς τα πάνω.



Εικόνα 25

Εφαρμογή ενεμάτων στην τοιχοποιία

5. Τελικό επίχρισμα ή διάταξη κοτετσοςύρματος και τελικό επίχρισμα.

Κατόπιν οφθαλμοσκοπικού ελέγχου δεν παρατηρούνται ρωγμές μεγαλύτερου εύρους ή αποκόλληση τοίχων ώστε να προχωρήσουμε σε περαιτέρω επεμβάσεις.



### 4.3.3. Τόξα

Τα τόξα παίζουν ξεχωριστό ρόλο στην εξωτερική μορφή των σπιτιών, σε ποικίλα στοιχεία που εντάσσονται στις προσόψεις. Συνήθως είναι ημικυκλικά με μικρή υπερύψωση. Οι τοξοστοιχίες δίνουν μνημειακότητα στο σύνολο και δημιουργούν στοές στο υπερυψωμένο ισόγειο και στον όροφο. Υπάρχουν επίσης τόξα μικρής κλίμακας στα ανώφλια των θυρών και ορισμένων παραθύρων. Ο ρόλος τους είναι να γεφυρώσουν τα κενά των ανοιγμάτων και να μεταφέρουν με ασφάλεια τα φορτία της τοιχοποιίας. Τα τόξα απαρτίζονται από ισομεγέθεις θολίτες οι οποίοι παρουσιάζουν συνήθως εναλλαγή δύο χρωμάτων δίνοντας έμφαση στο σχήμα τους (Εικ.26). Η κατασκευή τους γίνεται πάντοτε με τη βοήθεια ξυλοτύπου ο οποίος αφαιρείται όταν στεγνώσει το κονίαμα. Σε περιπτώσεις μεγάλων τόξων, όπως στις αυλόπορτες, ενίοτε τονίζεται το κλειδί τους, κατά τον αναγεννησιακό τρόπο. Η διευθέτηση των διαφόρων θόλων για την αντιστήριξη των πλαγίων ωθήσεων της μαρτυρεί σχεδιασμό και ειδικές γνώσεις.



Εικόνα 26

Τοξοστοιχία στην κύρια είσοδο της κατοικίας

Στα επιχρίσματα των τόξων παρατηρούνται τριχώματα (Εικ.27) και ραγίσματα στον αρμό μεταξύ δύο λίθινων μελών, τα οποία οφείλονται σε ράγισμα του κονιάματος κατά την πήξη, σε επιδράσεις της υγρασίας και σε διαμητικές δυνάμεις ή κρούσεις.



Εικόνα 27  
Τριχώματα στο επίχρισμα του τόξου

- **Επισκευή – Ενίσχυση**

Αρχικά πρέπει να πραγματοποιηθούν καθορισμένες τομές στα επιχρίσματα των τόξων και τα ανώφλια κάποιων ανοιγμάτων της οικίας για να διαπιστωθεί εάν υπάρχουν προβλήματα τα οποία θα αντιμετωπιστούν όπως και των υπόλοιπων τοιχοποιιών. Προτείνεται και σε αυτήν την περίπτωση η μέθοδος των τσιμεντενέσεων με υποκατάσταση (όπως προηγουμένως) μεγάλου ποσοστού του τσιμέντου με πουζολανικά υλικά και υδράσβεστο προκειμένου να αποφευχθεί περαιτέρω αποσάθρωση του πωρόλιθου εξαιτίας του διαφορετικού πορώδους των δύο υλικών.

#### **4.3.4. Στέγες**

Οι στέγες έχουν ως κύριο ρόλο την προστασία του εσωτερικού της κατασκευής και των χρηστών της από τα καιρικά φαινόμενα (ήλιος, βροχή, άνεμος) και την ασφαλή

μεταφορά των κατακόρυφων και οριζόντιων φορτίων λειτουργίας στον υποκείμενο φέροντα οργανισμό καθώς και τη διαφραγματική λειτουργία του ως στοιχείο του φέροντα οργανισμού.

Η διαμόρφωση μιας στέγης εξαρτάται από τις κλιματολογικές συνθήκες, τα φορτία λειτουργίας της, τα διαθέσιμα υλικά και την μορφολογία της κατασκευής που καλείται να καλύψει.

Ο φέρων οργανισμός μιας στέγης, στην πιο απλή του μορφή, αποτελείται από παράλληλες δοκούς που εδράζονται σε δύο απέναντι τοίχους, ασύνδετες μεταξύ τους, πάνω στις οποίες τοποθετείται επικάλυψη από σανίδες, κεραμίδια, σχιστόπλακες ή κάποιο άλλο υλικό. Για την κάλυψη μεγαλύτερων ανοιγμάτων είναι απαραίτητη η χρήση ζευκτών. Οι στέγες αυτές μπορούν να λειτουργήσουν διαφραγματικά κατά τη διεύθυνση των δοκών ή ζευκτών. Για να λειτουργήσει η στέγη και στις δύο κατευθύνσεις είναι απαραίτητη η σύνδεση των ζευκτών μεταξύ τους ή η κατασκευή ενός χωροδικτύωματος. Στη σωστή διαφραγματική λειτουργία μιας στέγης σημαντικό ρόλο παίζει και η σωστή σύνδεσή της με την τοιχοποιία.

Η επικάλυψη της στέγης είναι το σύνολο των υλικών που τοποθετούμε πάνω στον φέροντα οργανισμό για στεγάνωση και μόνωση. Τα βασικά υλικά που χρησιμοποιούνται στις παραδοσιακές κατασκευές για επικάλυψη είναι το ξύλο (σανίδες), τα κεραμίδια και οι σχιστόπλακες.

Στον Κάμπο οι στέγες είναι ξύλινες επικλινείς με ρωμαϊκά κυρτά κεραμίδια. Οι στέγες δεν είναι εμφανείς από το εσωτερικό της οικίας καθώς κάτω από αυτές υπάρχουν επίπεδα επιχρισμένα ταβάνια.

Η ευπάθεια των στεγών οφείλεται στη συνεχή έκθεσή τους στις καιρικές συνθήκες. Κατά την επιτόπια αυτοψία δεν ήταν εφικτή η διάγνωση του φέροντα οργανισμού της στέγης, καθώς όπως προαναφέραμε ο φέροντας οργανισμός δεν ήταν διακριτός από το εσωτερικό της οικίας. Κρίνεται όμως αναγκαία η ανακατασκευή της στέγης λόγω της φυσικής φθοράς που έχει υποστεί από την πολυετή έκθεσή της στις περιβαλλοντικές συνθήκες.

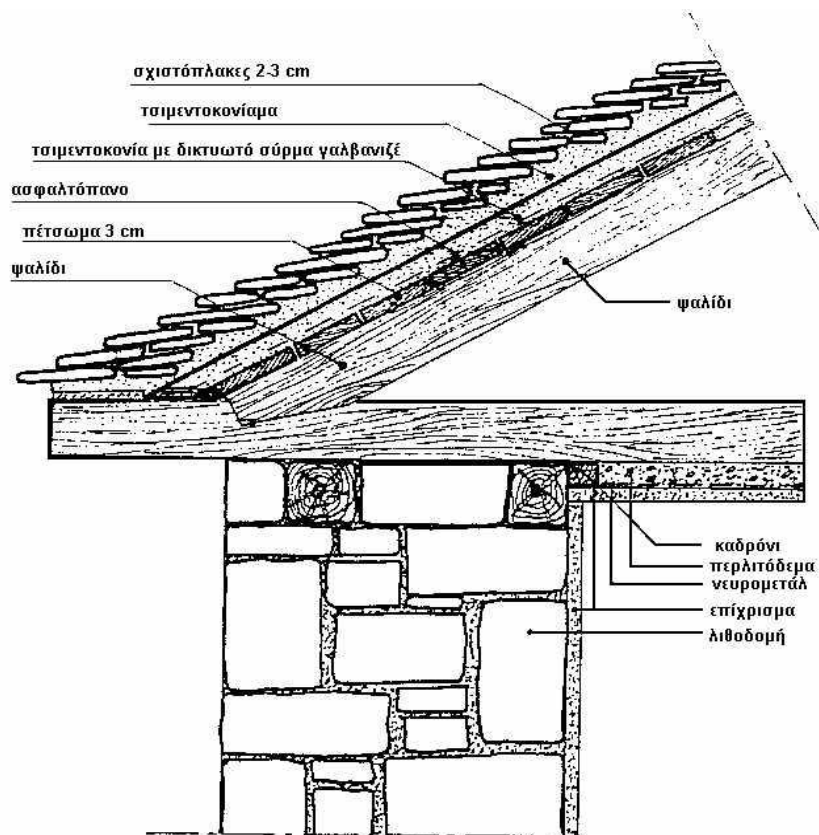
- **Ανακατασκευή στέγης**

Πρώτα γίνεται η αποσυναρμολόγηση της στέγης, αρχίζοντας από την επικάλυψη της. Ακολουθεί η αποξήλωση του σκελετού της στέγης. Με σκοπό να επαναχρησιμοποιήσουμε όσα ξύλα είναι σε καλή κατάσταση, η αποξήλωση του σκελετού της στέγης πρέπει να γίνει με την αποσύνδεση των ενώσεων και όχι με την αποκοπή των άκρων των ξύλων. Όσα ξύλα κριθούν ως κατάλληλα για επανάχρηση, θα καθαριστούν από καρφιά και οι επιφάνειές τους τα τριφτούν με σμυριδόχαρτο μέχρι να φανεί το υγιές μέρος του ξύλου. Στη συνέχεια θα επαλειφθούν με μυκητοκτόνα, απεντομοκτόνα ή πυροπροστατευτικά. Σε κάθε στάδιο της αποσυναρμολόγησης πρέπει να αποφεύγεται κάθε ενέργεια που θα μπορούσε να βλάψει κάθε δομικό στοιχείο που θα μπορούσε να επαναχρησιμοποιηθεί. Προσοχή πρέπει να δοθεί επίσης στην εξαγωγή των δοκών από τις πακτώσεις τους (κυρίως σε λιθοδομή) ώστε να προκληθεί η μικρότερη δυνατή διαταραχή.

Τα ζευκτά ή το χωροδικτύωμα θα κατασκευαστεί από την αρχή με συνδυασμένη χρήση παλιών και νέων ξύλων βάσει του παλιού σχεδίου ή βάσει νέου που θα προέρχεται από στατική μελέτη. Νέα και παλιά μέσα σύνδεσης μπορούν να χρησιμοποιηθούν ανάλογα με την κρίση του επιβλέποντα ή του μελετητή.

Η καλή εγκάρσια σύνδεση των ζευκτών μιας στέγης (αν αυτή αποτελείται από ζευκτά) ή η καλή σύνδεση των στοιχείων της αν πρόκειται για τρισδιάστατο δικτύωμα συντελεί στην καλύτερη διαφραγματική της λειτουργία.

Η ανακατασκευή ή η αποκατάσταση μιας ξύλινης στέγης δεν είναι πλήρης χωρίς τη σωστή επικάλυψη. Κύριος ρόλος της επικάλυψης είναι η προστασία της κατασκευής από την βροχή ή οποία προκαλεί μακροπρόθεσμα πολλά προβλήματα υγρασίας (διάβρωση ξύλινων δομικών στοιχείων, φουσκώματα σε λιθοδομές, αποσάθρωση συνδετικών κονιαμάτων τοιχοποιιών κλπ). Τα κυριότερα υλικά επικάλυψης είναι τα κεραμίδια, οι σχιστόπλακες και μολυβδόφυλλα. Αυτά τα παραδοσιακά υλικά χρησιμοποιούνται και σήμερα σε συνδυασμό με σύγχρονα υλικά όπως ασφαλτόπανο και τσιμεντοκονίαμα για την καλύτερη απόδοσή τους. Στην παρακάτω εικόνα (Εικ.28) φαίνεται αναλυτικά η μορφή της ανακατασκευασμένης στέγης.



Εικόνα 28  
Ανακατασκευή ξύλινης στέγης

#### 4.3.5. Πατώματα

Τα πατώματα αναλαμβάνουν μέρος τόσο της στατικής λειτουργίας του κτιρίου (μεταφορά κατακόρυφων φορτίων, οριζόντια ακαμψία) όσο και λειτουργίες δημιουργίας χώρων. Στην απλούστερη μορφή ένα ξύλινο πάτωμα αποτελείται από τα φέροντα στοιχεία (δοκούς) και την επιφάνεισ κίνησης (δάπεδο) που αποτελείται από σανίδες.

Όπως και οι στέγες έτσι και τα πατώματα λειτουργούν διαφραγματικά κυρίως κατά τη διεύθυνση των δοκών. Με τις κατάλληλες εγκάρσιες συνδέσεις μπορούν να δημιουργήσουν ακαμψία και κατά την εγκάρσια στις δοκούς διεύθυνση.

Η επιφάνεια κίνησης μπορεί να αποτελείται από σανίδες, μάρμαρο, σχιστόπλακες, πήλινα πλακίδια κ.α. Το δάπεδο της κατοικίας που μελετάμε αποτελείται από σανίδες.



Για την πρόσδεση στα πατώματα θερμομονωτικών και ηχομονωτικών ιδιοτήτων χρησιμοποιούνται και άλλα υλικά όπως λάσπη, άμμος και λίθοι.

Η κάτω επιφάνεια των πατωμάτων συνήθως επενδύεται, όχι μόνο για αισθητικούς λόγους αλλά και γιατί με την προσθήκη κατάλληλων υλικών στα κενά που δημιουργούνται, το πάτωμα μπορεί να αποκτήσει θερμομονωτικές και ηχομονωτικές ιδιότητες.

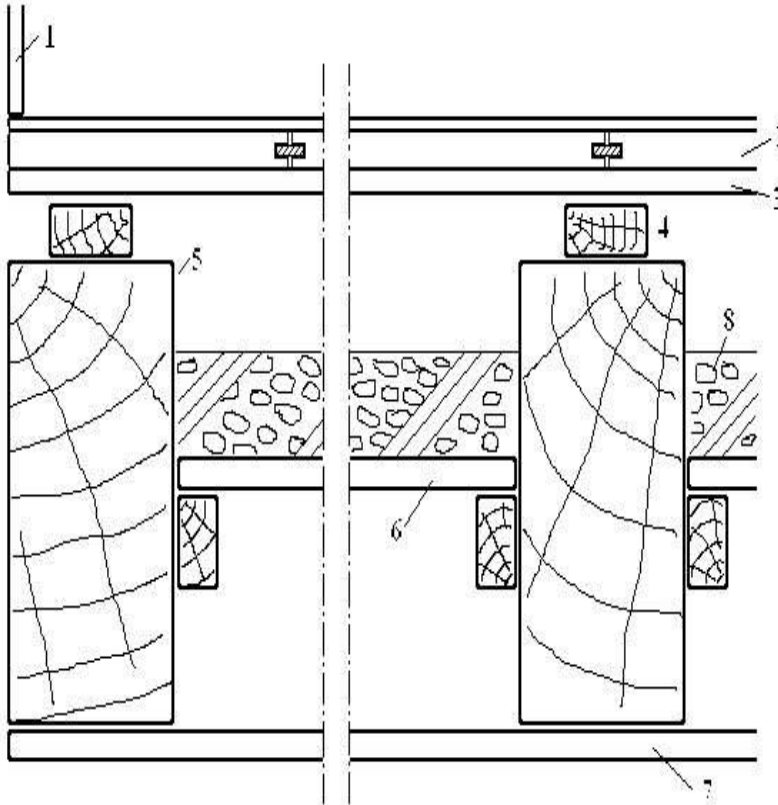
- **Αποκατάσταση πατώματος**

Η αποκατάσταση ενός πατώματος περιλαμβάνει τρία κυρίως στάδια:

- Την αποκατάσταση του φέροντος οργανισμού με ενίσχυση ή αντικατάστασή τους.
- Την αποκατάσταση της επιφάνειας κίνησης.
- Παράλληλα με την αποκατάσταση των πατωμάτων μπορούν να γίνουν και βελτιώσεις όσων αφορά την στατική και δυναμική τους συμπεριφορά, τις θερμομονωτικές και ηχομονωτικές τους ιδιότητες (Εικ.29 – χρήση περλιτοδέματος ως μονωτικό) καθώς και τη συμπεριφορά τους σε καύση. Οι βελτιώσεις αυτές δε συνιστώνται μόνο στη χρήση σύγχρονων υλικών αλλά και στην εφαρμογή νέων κατασκευαστικών λύσεων όπως αυτές των κολυμβητών δαπέδων και κρεμαστών οροφών (ψευδοροφών).

Πέραν της βελτίωσης των ηχομονωτικών, πυροπροστατευτικών και θερμομονωτικών ιδιοτήτων των πατωμάτων, η αύξηση του βάρους του πατώματος μέσω της προσθήκης των αντίστοιχων υλικών, βελτιώνει τη συμπεριφορά του πατώματος σε ταλαντώσεις και αυξάνει την ακαμψία του στο οριζόντιο επίπεδο.

Η κάτω επιφάνεια των πατωμάτων μπορεί να επενδυθεί αναλόγως με τις λειτουργικές και αισθητικές απαιτήσεις με ξύλινες σανίδες, μοριοσανίδες ή γυψοσανίδες. Η επιφάνεια μπορεί να επιχριστεί με οροφοκονίαμα σε μεταλλικό πλέγμα (γαλβανισμένο κοτετσόσυρμα ή νεβρομετάλλ) που στηρίζεται στο κάτω μέρος των δοκών.



#### ΥΠΟΜΝΗΜΑ

1. Ξύλινο σοβατεπί
2. Ξύλινο παρκέτο
3. Σανίδωμα
4. Ξύλινος τάκος
5. Ξύλινα δοκάρια
6. Ξύλινα πηχάκια
7. Ξύλινο ταβάνωμα
8. Περλιτόδεμα

Εικόνα 29  
Ξύλινο πάτωμα με χρήση περλιτοδέματος  
σαν μονωτικό

#### **4.3.6. Πλαίσια ανοιγμάτων**

Τα πλαίσια των θυρών είναι λίθινα ή ξύλινα εναρμονισμένα με την τοιχοποιία στην οποία είναι ενσωματωμένα. Τα λίθινα έχουν κατασκευαστεί με ιδιαίτερη επιμέλεια, με τα τόξα και τα κοίλα στοιχεία στο άνω μέρος των παραστάδων τους να προσθέτουν παραδοσιακό ύφος και χαρακτήρα στο αρχοντικό. Οι επιφάνειες των πλαισίων καλύπτονται με επίχρισμα.

Τα πλαίσια των παραθύρων της οικίας έχουν ακριβώς την ίδια τεχνοτροπία με αυτή των εισόδων, με περισσότερη όμως ποικιλία μεγεθών και μορφών. Τα υπάρχοντα τόξα δημιουργούνται με την ακριβή επαφή ορθογώνιων πλακών που στην κορυφή τους κλείνουν με την τοποθέτηση της παχύτερης πλάκας για τη μεταφορά των δυνάμεων

προς το έδαφος. Τα πλαίσια των παραθύρων, πέρα από κάποιες μικρές θραύσεις σε ακμές των λίθων λόγω της πλαστικότητας του υλικού, διατηρούνται σε καλή κατάσταση.

Τα πλαίσια των εισόδων στη λίθινη τοιχοποιία διατηρούνται σε καλή κατάσταση, καθώς σε αυτά έχουν χρησιμοποιηθεί καλής ποιότητας πέτρες με επεξεργασία λάξευσης.

#### **4.3.7. Ανοίγματα**

Τα ανοίγματα της κατοικίας είναι μεγάλων διαστάσεων και ακολουθούν το σύστημα των συμμετρικών τοξωτών ανοιγμάτων. Γεφυρώνονται είτε με φίδες είτε με τοξωτά στοιχεία, ενώ το πρέκι έχει οριζόντια λίθινη επιφάνεια.

Στα ανοίγματα παρατηρούνται μικρά ραγίσματα και σπασίματα στις ακμές των πλαισίων καθώς και ρωγμές στους αρμούς των λίθων που τα πλασιώνουν.

- **Αποκατάσταση – σφραγίσμα ανεπιθύμητου ανοίγματος**

Στο κτίριο που μελετούμε δημιουργείται η ανάγκη σφραγίσματος ανεπιθύμητων ανοιγμάτων. Αρχικά θα καθαιρέσουμε το ανεπιθύμητο παράθυρο και τη φθαρμένη τοιχοποιία γύρω από αυτό με προσοχή ώστε να μην επεκταθεί η πάθηση και στην υγιή επιφάνεια του οργανισμού. Στη συνέχεια θα καθαρίσουμε την επιφάνεια που προέκυψε από την καθαίρεση και προχωρούμε στην ανακατασκευή της λιθοδομής με λίθους αντίστοιχους με τους λίθους των τοιχοποιιών που διατηρούνται. Το κονίαμα δομής θα είναι παρόμοιο με αυτό που θα χρησιμοποιηθεί για την αποκατάσταση των αρμολογημάτων. Στην ένωση του νέου τμήματος με το παλαιό τμήμα θα ακολουθηθούν μέθοδοι αντίστοιχες με αυτές των συρραφών. Στην περιοχή δε συναρμογής θα εφαρμοστούν υδραυλικά ενέματα<sup>31</sup>.

- **Διάνοιξη σφραγισμένων ανοιγμάτων**

Αναγκαία κρίνεται και η διάνοιξη ανοιγμάτων στους υπάρχοντες τοίχους ώστε να βοηθήσουν στην λειτουργικότητα του κτιρίου.

---

<sup>31</sup> Τζαρτζάνου, Ζ, Οικοδομική, Τόμος Α', εκδ. Ίδρυμα Ευγενίδου, Αθήνα, 1991.

Για τη διάνοιξη των ανοιγμάτων ακολουθείται η εξής διαδικασία:

Στο ύψος του υπερθύρου του μελλοντικού ανοίγματος διανοίγεται διαμπερής οπή στον τοίχο, η οποία διαμορφώνεται κατά το άνω μεν μέρος της ως τόξο, για προσωρινή συγκράτηση των υπεράνω φορτίων, κατά δε το κάτω μέρος της κατά οριζόντια επιφάνεια. Το μήκος της πρέπει να είναι μεγαλύτερο του τελικού πλάτους του ανοίγματος ώστε να τοποθετηθεί το υπέρθυρο.

Στη συνέχεια στο οριζοντίως διαμορφωμένο τμήμα της οπής τοποθετείται το ανώφλι του ανοίγματος. Επειδή το ανώφλι είναι δοκός γεφύρωσης, πρέπει να κατασκευαστεί από υλικό ανθεκτικό σε κάμψη ή από υλικά μη ανθεκτικά σε κάμψη (λίθοι) που όμως θα πρέπει να είναι κατάλληλα διατεταγμένα (αψίδες).

Αφού τοποθετηθεί το υπέρθυρο, δομείται στη συνέχεια το απομένον άνωθέν του άνοιγμα με σφήνωση λίθων και χρήση ισχυρού και ταχύπηκτου κονιάματος, με τέτοιο τρόπο ώστε ο υπεράνων τοίχος να εδράζεται καλώς. Ακολουθεί η κατεδάφιση του τμήματος του τοίχου που βρίσκεται κάτω από το τοποθετημένο υπέρθυρο ώστε να σχηματιστεί το άνοιγμα. Τέλος, δομούνται οι παραστάδες του ανοίγματος και γίνεται σύνδεση με τις παρειές του τοίχου με τη χρησιμοποίηση ισχυρού και ταχύπηκτου κονιάματος.

#### **4.3.8. Κουφώματα**

Σε όλα τα ανοίγματα της κατοικίας για λόγους ασφαλείας και προστασίας από τις περιβαλλοντικές συνθήκες έχουν τοποθετηθεί ξύλινες συμπληρωματικές κατασκευές που ανοίγουν συνήθως καθ' όλη ή κατά τμήμα της επιφάνειάς τους. Οι κατασκευές αυτές καλούνται κουφώματα.

Τα κουφώματα αποτελούνται από κάσα ξύλινων τεμαχίων καρφωμένη πάνω στο πλαίσιο ή τους ορθοστάτες του ανοίγματος. Τα φύλλα και τα υαλοστάσια στερεώνονται πάνω στους μεταλλικούς φορείς που βρίσκονται στην εσωτερική πλευρά της ξύλινης κάσας. Τα παραθυρόφυλλα είναι απλής μορφής, κατασκευασμένα από καρφωμένες σανίδες ίσων διαστάσεων λουστραρισμένα. Τα υαλοστάσια αποτελούνται από ξύλινες θήκες στις οποίες τοποθετούνται τα τζάμια των παραθύρων.

Λόγω του ξύλινου χαρακτήρα τους, τα κουφώματα παρουσιάζουν βαριά παθολογία που επηρεάζει τον σωστό τρόπο λειτουργίας τους και προκαλεί ελλιπή φύλαξη και ασφάλιση των εσωτερικών χώρων της οικίας. Αποφλοιώσεις του χρώματος, σήψη και γήρανση του οργανισμού είναι μερικά από τα συμπτώματα της παθολογίας τους. Παρατηρείται ακόμη και διάβρωση των μεταλλικών συνδέσμων και στροφένων των ξύλινων μελών.

Η συνεχής έκθεση των κουφωμάτων στις περιβαλλοντικές συνθήκες που καταστρέφουν σταδιακά το ξύλο και το μέταλλο και η έλλειψη συντήρησης είναι οι λόγοι που οδήγησαν στη φθορά αυτή.

- **Ανακατασκευή κουφωμάτων**

Προτείνεται η αντικατάσταση των υπαρχόντων κουφωμάτων με νέα απλά καρφωτά ξύλινα κουφώματα, καθ' όλα πανομοιότυπα μορφολογικά με τα υπάρχοντα, ώστε να να διατηρηθούν τα πρώτυπα της οικίας.

Τα παλαιότερα ξύλινα κουφώματα με τον εξοπλισμό τους, αφού αποτυπωθούν και μετρηθούν, θα αφαιρεθούν με προσοχή και θα αντικατασταθούν με νέα κουφώματα ίδιας τυπολογίας, διατηρώντας τον μορφολογικό και κατασκευαστικό χαρακτήρα τους.

#### **4.3.9. Επιχρίσματα**

Τα επιχρίσματα στο εσωτερικό της οικίας παρουσιάζουν ρωγμές μικρής σημασίας, όπως τοπικές αποσαθρώσεις, σκασίματα, σπασίματα σε σημεία ακμών, στίγματα υγρασίας και αποφλοιώσεις.

Η κατάσταση των εξωτερικών επιχρισμάτων παρουσιάζει παθολογία από τοπικές καθαιρέσεις του επιχρίσματος, αποκολλήσεις τμημάτων του και τοπικές αποσαθρώσεις σε σημεία ακμών (Εικ.30).

Τα αίτια των παραπάνω φθορών είναι η παρουσία υγρασίας και η έλλειψη συντήρησης του χώρου.



Εικόνα 30  
Τοπική καθαίρεση επιχρίσματος στο νότιο τμήμα της κατοικίας

- **Καθαιρέσεις επιχρισμάτων**

Η καθαίρεση των σαθρών επιχρισμάτων θα πραγματοποιηθεί με τη χρήση ηλεκτροπνευματικής σφύρας (ηλεκτροματσάκονο) ισχύος 300 έως 500 W. Δεν επιτρέπεται η χρήση ισχυρότερων ηλεκτροεργαλίων λόγω του κινδύνου διατάραξης του ιστού της τοιχοποιίας.

Κατά την εκτέλεση της εργασίας, ο περιορισμός της σκόνης επιτυγχάνεται με εκτόξευση νερού υπό πίεση σε μικρές ποσότητες για την αποφυγή δημιουργίας λάσπης. Στο τέλος κάθε ημέρας εργασίας, θα απομακρύνονται τα προϊόντα και θα συγκεντρώνονται σε θέσεις φόρτωσης. Κατά την εκτέλεση της εργασίας οι διάδρομοι εργασίας θα καθαρίζονται κατά διαστήματα από τα προϊόντα της καθαίρεσης, ώστε να παραμένουν ελεύθεροι προς ασφαλή χρήση.

Η εργασία θα θεωρηθεί ολοκληρωμένη όταν θα έχουν καθαιρεθεί πλήρως τα επιχρίσματα από την επιφάνεια της τοιχοποιίας στις προβλεπόμενες από τη μελέτη θέσεις και τα προϊόντα της εργασίας έχουν μεταφερθεί και αποτεθεί στην περιοχή φόρτωσης προς οριστική απόθεση.



- **Ανακατασκευή επιχρισμάτων**

Τα νέα επιχρίσματα θα έχουν τις εξής ιδιότητες:

- Καλή πρόσφυση με τη λιθοδομή
- Μηχανική αντοχή
- Συμβατότητα αντοχής με το υπάρχον
- Στεγανότητα
- Ανθεκτικότητα σε περιβαλλοντικές δράσεις
- Διάρκεια ζωής χωρίς αλλοιώσεις

Η ακριβής βελτιωμένη σύνθεση θα αποτελείται από τα παρακάτω υλικά:

- Νερό χωρίς άλατα
- Ασβέστη καλά σβησμένο
- Τσιμέντο λευκό, κατά προτίμηση, χωρίς θειικά και αλκάλια
- Αδρανή χωρίς άλατα
- Πρόσμηκτα ανάλογα με τις τελικές απαιτήσεις
- Οπλισμός με ίνες πολυπροπυλενίου

Στην εφαρμογή τους πρέπει να δοθεί προσοχή στα παρακάτω:

- Να γίνεται πολύ καλά ανάμιξη των υλικών
- Η ποσότητα του νερού να είναι όσο το δυνατόν λιγότερη
- Να γίνεται παραγωγή μικρής ποσότητας υλικού και να χρησιμοποιείται σε εύλογο διάστημα
- Να υπάρχει προστασία για αργό στέγνωμα
- Να προηγηθεί η διαβροχή του υποστρώματος

Η εργασία θα γίνει σε τρεις φάσεις:

- Πρώτη στρώση απλού ασβεστοκονιάματος
- Δεύτερη στρώση κονιάματος με ασβέστη και προσθήκη τσιμέντου για την ενίσχυση της τοιχοποιίας
- Τελική στρώση κονιάματος με ασβέστη, λευκό τσιμέντο και λεπτόκοκκα αδρανή.

Τα αδρανή προτείνεται να έχουν την κατάλληλη απόχρωση, ώστε το τελικό χρώμα της επιφάνειας του επιχρίσματος να ταυτίζεται με αυτό του υπάρχοντος. Η επιφάνεια του νέου υλικού θα πρέπει να λάβει την ίδια τραχιά υφή με αυτή του παλαιότερου.

Η διάστρωση κάθε στρώματος θα γίνεται 3 με 4 μέρες μετά την προηγούμενη, ώστε να εξασφαλιστεί η συρρίκνωση του πρώτου στρώματος πριν τη διάστρωση του επόμενου. Θα γίνουν δοκιμές στο εργοτάξιο για την υφή και απόχρωση της τελικής επιφάνειας.

Θα γίνει προσπάθεια να συντηρηθεί το μεγαλύτερο μέρος των επιχρισμάτων που διατηρούνται και κυρίως κάποιων που είναι εμφανές ότι ανήκουν στις αρχικές φάσεις και παρουσιάζουν ενδιαφέρον. Όπου κριθεί απαραίτητο, θα εφαρμοστούν ειδικές μέθοδοι αφαίρεσης χαλαρών επιχρισμάτων με ενέματα συντηρητών.

#### **4.3.10. Χρωματισμοί**

Από την αυτοψία της τοιχοποιίας και των επιμέρους αρχιτεκτονικών μελών δε φαίνονται ίχνη χρωματισμού. Εξωτερικά επικρατούν αποχρώσεις του λευκού του επιχρίσματος, το σκούρο καφέ των ξύλινων μελών και η εναλλαγή του κίτρινου της ώχρας και του κόκκινου όπου υπάρχει πωρόλιθος. Επίσης κάποια κουφώματα είναι βαμμένα στο χρώμα του σκούρου πράσινου. Εσωτερικά της οικίας παρατηρούνται χρωματισμοί στους τοίχους σε αποχρώσεις του κίτρινου της ώχρας, ενώ δίνεται έμφαση στα γύψινα που διακοσμούν το εσωτερικό καθώς είναι βαμμένα σε λευκό χρώμα (Εικ.31).

Οι χρωματισμοί της οικίας επηρεάζονται άμεσα από την παθολογία των επιχρισμάτων της τοιχοποιίας, καθώς όταν το επίχρισμα βάλλεται από την υγρασία το χρώμα του αλλοιώνεται, ενώ όταν αποσαθρώνεται το επίχρισμα σκάει και το χρώμα. Όσα από τα κουφώματα έφεραν κάποιο χρωματισμό ή λούστρο, με το πέρασμα του χρόνου άρχισε να ξεφλουδίζει. Οι φυσικοί χρωματισμοί των υλικών αλλοιώθηκαν ανάλογα με το βαθμό ωρίμανσής τους και τον τρόπο διάβρωσής τους. Για παράδειγμα, τα υλικά που ξεραίνονταν με τη συνεχή έκθεση στην ακτινοβολία του ηλίου ξεθώριαζαν, ενώ αυτά που βρίσκονταν σε σκοτεινότερα σημεία με έντονη παρουσία υγρασίας αποκτούσαν πιο σκούρες αποχρώσεις. Αφού ολοκληρωθούν οι εργασίες συντήρησης και επισκευής των επιχρισμάτων, οι τοίχοι θα περαστούν με χρώματα στις ίδιες αποχρώσεις με τις υπάρχουσες. Στις εργασίες των χρωματισμών περιλαμβάνεται επίσης η επάλειψη όλων των ξύλινων στοιχείων, όπως κουφώματα, ερμάρια, δάπεδα,

ανώφλια κλπ, με άχρωμο βερνίκι εμποτισμού, αφού έχει προηγηθεί η προστασία τους από την υγρασία και τους μικροοργανισμούς.



Εικόνα 31  
Εσωτερικός χρωματισμός

#### 4.3.11. Επεμβάσεις περιβάλλοντα χώρου

- **Λιθόστρωτο**

Η πλακόστρωση της αυλής βρίσκεται σε πολύ κατάσταση. Κρίνεται όμως αναγκαία η λιθόστρωση ζώνης πλάτους τουλάχιστον ενός μέτρου, που θα περιτρέχει την οικία, καλύπτοντας τις διάφορες επεμβάσεις στις θεμελιώσεις και εμποδίζοντας την ανάπτυξη βλάστησης γύρω από τη φέρουσα τοιχοποιία.

Στον περιβάλλοντα χώρο προβλέπεται απαραίτητα η κατασκευή ράμπας για την κίνηση και μετάβαση στον χώρο ατόμων με κινητικά προβλήματα.

- **Δενδροφυτεύσεις**

Την εικόνα του περιβάλλοντα χώρου θα συμπληρώσουν οι φυτεύσεις και η οργάνωση νησίδων με πρασινάδα και δενδροστοιχιών. Οι υπάρχουσες δενδροφυτεύσεις και ο περιβάλλον χώρος γενικότερα δέχονται καθημερινά φροντίδα από άτομο που έχει προσλάβει η οικογένεια ειδικά για τον σκοπό αυτό. Έτσι, θα πραγματοποιηθούν μικρές επεμβάσεις. Συγκεκριμένα, θα καθαριστούν τα δενδρύλλια και λοιποί φυτικοί οργανισμοί που βλάπτουν την εξωτερική τοιχοποιία και θα αντικατασταθούν με φυτεύσεις σε νέες θέσεις, ώστε να τονίσουν καλύτερα την αισθητική εικόνα του συγκροτήματος. Τα φυτά που θα κοσμήσουν τον εξωτερικό χώρο είναι κυρίως εσπεριδοειδή καθώς ευδοκιμούν στο κλίμα της Χίου.

## **Γ. ΣΥΜΠΕΡΑΣΜΑΤΑ**

### **1. Οικοδομικές φάσεις**

Το σημερινό κτίσμα, το τόσο καλά διατηρημένο είναι το τρίτο κατά σειρά. Το πρώτο καταστράφηκε το 1822 με τη σφαγή της Χίου. Αργότερα ξαναχτίστηκε για να υποστεί επίσης ανεπανόρθωτες ζημιές το 1881 στον μεγάλο καταστροφικό σεισμό που χτύπησε το νησί. Το 1902 με την επιστροφή του Λεωνή Καλβοκορέση ξαναχτίστηκε, αποκτώντας την τελικά σημερινή μορφή του. Έκτοτε, δεν έχουν πραγματοποιηθεί αξιόλογες εργασίες επισκευής – συντήρησης.

### **2. Διάγνωση**

Μέσα από διεξοδική έρευνα, μελέτη και ανάλυση της οικίας Καλβοκορέση, προκύπτουν κάποια στοιχεία που φωτογραφίζουν τη σημερινή της κατάσταση.

Η οικία Καλβοκορέση αποτελεί ένα από τα σημαντικότερα και μεγαλύτερα αρχοντικά της περιοχής, με κάποιες κτηριολογικές ιδιαιτερότητες που σχετίζονται με την κοινωνική θέση της οικογένειας. Η υψηλή κοινωνική τάξη στην οποία ανήκε το γένος Καλβοκορέση απαιτούσε ένα άνετο σπίτι σε περίοπτη και κεντρική θέση, με τη δυνατότητα να φιλοξενεί σημαντικά πρόσωπα της εποχής.

Πρόκειται για διώροφη οικία αποτελούμενη από ισόγειο και πρώτο όροφο. Στο ισόγειο περιλαμβάνονται όλα τα βοηθητικά δωμάτια, οι αποθήκες, η κουζίνα και τα δωμάτια των υπηρετών. Τα δωμάτια αυτά είναι φωτιζόμενα από μικρά τετράγωνα παράθυρα.

Ο πρώτος όροφος περιλαμβάνει τα κύρια δωμάτια και το σαλόνι. Η διαρρύθμιση των δωματίων είναι πολύ απλή. Είναι μεγάλα και έχουν τετράγωνο σχήμα. Οι διάδρομοι είναι άγνωστοι και το ένα δωμάτιο οδηγούσε στο επόμενο.

Η γεφύρωση των δύο επιπέδων επιτυγχάνεται από μία εξωτερική κλίμακα εξ ολοκλήρου λίθινη, με μεγάλο πλάτος και άνετη ανάβαση, με ενδιάμεσο πλατύσκαλο και υποστηρίζεται από θόλους. Στην κορυφή της καταλήγει σε έναν ευρύχωρο εξώστη, το τσαρδί, έξω από την μπροστινή πόρτα. Το τσαρδί είναι απαραίτητο σε κάθε αρχοντικό ως χώρος ζωής για το καλοκαίρι, με ανεμπόδιστη θέα προς το δρόμο και τα περιβάλλια.

Οι τοίχοι και οι θόλοι της κατοικίας είναι κτισμένοι από θυμιανούσικη πέτρα σε δύο χρώματα, καφεδωπό κόκκινο και απαλό φαιοκίτρινο. Η στέγη είναι ξύλινη επικλινής με ρωμαϊκά κυρτά κεραμίδια. Κάτω από την ξύλινη στέγη υπάρχουν επίπεδα επιχρισμένα ταβάνια. Τα οριζόντια φέροντα στοιχεία είναι κατασκευασμένα από ξύλο. Η σύνδεση των ξύλινων στοιχείων γίνεται είτε με τη χρήση μεταλλικών φορέων είτε με πάκτωση. Για την σύνθεση κονιαμάτων επίστρωσης χρησιμοποιήθηκαν ειδικές ποιότητες άμμου και ασβέστης.

Η φέρουσα τοιχοποιία βρίσκεται σε αρκετά καλή κατάσταση κυρίως λόγω της χρήσης κονιάματος και του υγιούς υπεδάφους. Παρά ταύτα υπάρχουν σημεία που δύνανται να προκαλέσουν προβλήματα μελλοντικώς, καθώς παρατηρούνται ρηγματώσεις που επηρεάζουν τη φέρουσα ικανότητα της τοιχοποιίας.

Όσον αφορά τα υπόλοιπα δομικά στοιχεία, αυτά πλήττονται από παθήσεις ικανές να επηρεάσουν τη μορφολογία και τη λειτουργία των υλικών. Σημαντική παθολογία αντιμετωπίζει το μεσοπάτωμα της οικίας, η οποία εκδηλώνεται με μικρά σπασίματα σανίδων και κυρτώσεις. Ακολουθεί σημαντική βλάβη στη στέγη λόγω παλαιότητας.

Τα επιχρίσματα των εξωτερικών και εσωτερικών παρειών της τοιχοποιίας πλήττονται από ρωγμές, αποσάθρωση και αποκόλληση, ενώ αποφλοιώσεις και άλλες φθορές αλλοιώνουν την επιφάνεια του χρωματισμού.

Οι φθορές συνεχίζονται και στα υπόλοιπα μέλη, όπως τα κουφώματα και οι επενδύσεις κ.α. Η διάβρωση έχει καταλάβει και τους μεταλλικούς οργανισμούς με την οξείδωση των κιγκλιδωμάτων και των συνδέσμων μεταξύ των υλικών.

Κύρια παθολογικά αίτια των παραπάνω φθορών αποτελούν η υγρασία, η ερήμωση και η έλλειψη συντήρησης, η άσκηση διάφορων δυνάμεων και η συνεχής έκθεση των εξωτερικών χώρων στις περιβαλλοντικές συνθήκες.

Σε γενικά πλαίσια η οικία είναι σε καλή κατάσταση. Οι φθορές όμως που παρατηρούνται ειδικά στους φέροντες οργανισμούς (τοιχοποιία, πατώματα, στέγη) δείχνουν ότι κρίνεται απαραίτητη η επισκευή και αποκατάστασή τους προκειμένου να αποφευχθεί η μελλοντική κατάρρευση των μελών αυτών ή τμημάτων τους και η επισκεψιμότητα στο εσωτερικό της οικίας να είναι ασφαλής.

## **Δ. ΠΡΟΤΑΣΗ**

### **1. Στόχοι, κριτήρια και αρχές της επέμβασης**

Από την ανάλυση και τη διάγνωση που προηγήθηκαν προκύπτει ότι το Αρχοντικό Καλβοκορέση αντιμετωπίζει ποικίλα προβλήματα που απαιτούν άμεση επέμβαση προκειμένου το ενδιαφέρον αυτό μνημείο του οικισμού του Κάμπου Χίου να συντηρηθεί και να αποκατασταθεί κατά τρόπο ανάλογο με την ιστορική και την αρχαιολογική του αξία.

#### **Στόχοι της επεμβάσεως είναι:**

- Η αντιμετώπιση των δομικών και οικοδομικών προβλημάτων του κτιρίου, προκειμένου να σταματήσει η φθορά του και να επανορθωθούν κατά το δυνατόν οι ζημιές έχει υποστεί.
- Η αισθητική αναβάθμιση του κτίσματος.
- Η λειτουργική αξιοποίηση του κτίσματος ως ζωντανού μνημείου.



Επισημαίνονται ορισμένα κριτήρια και αρχές επεμβάσεων με ιδιαίτερη σημασία και αξία για κατασκευές από φέρουσα τοιχοποιία. Η συνεκτίμηση αυτών των κριτηρίων μπορεί να παίξει καθοριστικό ρόλο στην εξειδίκευση του στόχου της επέμβασης και στην επιλογή των κατάλληλων τεχνικών. Επίσης, η συνεκτίμηση και η εφαρμογή στο μέγιστο δυνατό βαθμό των αρχών αυτών, μπορεί να συμβάλλει καθοριστικά στην αποτελεσματικότητα του τελικού σχήματος επέμβασης, ακόμη και στην περίπτωση που δεν διατίθεται πλήρης τεκμηρίωση βασισμένη σε εκλεπτυσμένα προσομοιώματα ανάλυσης και διαστασιολόγησης.

### **Κριτήρια της επεμβάσεως είναι:**

- Διάκριση του κτιρίου σε «μνημείο», «διατηρητέο» ή απλή κατασκευή και εφαρμογή του οποιουδήποτε νομικού πλαισίου και αρχών που διέπει το συγκεκριμένο κτίριο. Στην περίπτωση των μνημείων θα πρέπει να συνεκτιμηθούν αυστηρά οι διατάξεις και τα κριτήρια που θέτουν διεθνείς χάρτες προστασίας μνημείων και αρχαιοτήτων<sup>32</sup>. Τα σημαντικότερα από αυτά τα κριτήρια είναι:
  - Σεβασμός στο πρωτότυπο (ως σύνολο και ως επιμέρους στοιχεία, κατά τρόπο που να μην αλλοιώνεται η αρχική αρχιτεκτονική του φυσιογνωμία).
  - Τεκμηρίωση του μνημείου (ιστορική, αρχαιολογική, αρχιτεκτονική, δομοστατική, παθολογία, υλικά δόμησης).
  - Αναστρεψιμότητα προτεινόμενων επεμβάσεων (ώστε σε περίπτωση μελλοντικής επέμβασης για αντικατάστασή της να ελαχιστοποιούνται ανεπιθύμητες βλάβες στο κτίριο).
  - Συμβατότητα υφισταμένων και νέων υλικών (κατά τρόπο που να ελαχιστοποιούνται ανεπιθύμητες βλάβες στο κτίριο).
  - Ανθεκτικότητα σε διάρκεια νέων επεμβάσεων (ώστε να μεγιστοποιείται ο ωφέλιμος χρόνος διάρκειας αυτών των επεμβάσεων και να περιορίζονται συχνές και συνήθων δαπανηρές επεμβάσεις).

---

<sup>32</sup> π.χ. Χάρτης της Βενετίας

- Το οικονομικό κόστος επέμβασης και μελλοντικής συντήρησης ως προς την εγκατεστημένη αξία.
- Ο χρόνος εκτέλεσης των εργασιών
- Το κοινωνικό και ψυχολογικό κόστος των ενοίκων αλλά και του κοινωνικού συνόλου.
- Η δυνατότητα επαρκούς και ευσταθούς υποστήλωσης κατά τη διάρκεια των εργασιών επισκευής ή ενίσχυσης.

#### **Αρχές της επεμβάσεως είναι:**

- Είναι σκόπιμη η μείωση του βάρους της κατασκευής με την αφαίρεση ή αντικατάσταση δομικών ή διακοσμητικών στοιχείων μεγάλου βάρους με πιο ελαφρά π.χ. επιστεγάσματα, γείσα, εξώστες, επικαλύψεις.
- Ιδιαίτερη προσοχή απαιτείται για την εξασφάλιση της ευστάθειας εξωστών πακτωμένων σε τοιχοποιίας, όταν πρόκειται να γίνουν επεμβάσεις σε υπερκείμενο τοίχο που δρα ως αντίβαρο για την πάκτωση του εξώστη.
- Είναι σκόπιμη η αναδόμηση ανοιγμάτων που βρίσκονται κοντά στις γωνίες του κτιρίου και εξασθενούν τη σύνδεση των διασταυρούμενων τοίχων.
- Η προσθήκη νέων τοίχων σε κατάλληλες θέσεις με στόχο τη διόρθωση έντονης εκκεντρότητας μεταξύ κέντρου βάρους και κέντρου στροφής του κτίσματος (μη κανονική κάτοψη) είναι συχνά προτιμότερη από την υιοθέτηση ισχυρών και εκτεταμένων ενισχύσεων. Επίσης, σε περίπτωση ασυμμετρίας σε κάτοψη ή καθ' ύψος (π.χ. σύνδεση μονώροφου με διώροφο τμήμα) η δημιουργία αρμού με διακοπή της συνέχειας υφιστάμενων και προσθήκη νέων τοίχων στον αρμό είναι συχνά προτιμότερη από την προσπάθεια ενίσχυσης των υφιστάμενων στοιχείων.
- Κριτήριο για την επιλογή των μεθόδων και τεχνικών επεμβάσεων πρέπει να αποτελεί (πέραν της οικονομίας) η τεχνική δυνατότητα ή σκοπιμότητα εφαρμογής τους στις ιδιαίτερες τοπικές συνθήκες (επίπεδο εξοπλισμού, εμπειρίας συνεργείων και επίβλεψης, προσπελασιμότητα, δυνατότητα ελέγχου ποιότητας, σημασία και γενικότερη αξία κτίσματος).

- Σε περίπτωση αντίστοιχων βλαβών ή αμφιβολιών ως προς την επάρκειά τους είναι σκόπιμη η βελτίωση των συνδέσεων μεταξύ φερόντων στοιχείων (σύνδεση διασταυρούμενων ή απέναντι τοίχων, αγκύρωση διαφραγμάτων στα κατακόρυφα στοιχεία κ.λ.π.).
- Είναι γενικά επιθυμητή η βελτίωση της διαφραγματικής λειτουργίας με την αύξηση της δυσκαμψίας, της ατένειας και της αντοχής των πατωμάτων.
- Στην περίπτωση που κατά την κατασκευή δεν προβλεφθεί διάφραγμα στο επίπεδο των πατωμάτων ή της στέγης, η προσθήκη νέου διαφράγματος τις περισσότερες φορές έχει ως συνέπεια τη δραστική μείωση τοπικών ενισχύσεων.

## **2. Γενική παρουσίαση της επέμβασης**

Προκειμένου να συντηρηθεί και να αποκατασταθεί η οικία και παράλληλα να αξιοποιηθεί λειτουργικά, σύμφωνα με τις σύγχρονες ανάγκες, προτείνεται η διατήρηση της χωροθέτησης του κτίσματος, η διατήρηση της δομής και της μορφής του και η κατά το δυνατόν ηπιότερη προσθήκη των νέων λειτουργιών.

Τόσο για λόγους αποκαταστάσεως της μορφής του κτιρίου, όσο και για την αντιμετώπιση των λειτουργικών αναγκών που πρόκειται να ενταχθούν σε αυτό, προτείνονται:

- Η συντήρηση και αποκατάσταση του Αρχοντικού στη μορφή που αυτό έφτασε ως τις μέρες μας με μικρές επεμβάσεις σε συγκεκριμένα σημεία με σκοπό τη λειτουργική τους βελτίωση αλλά και αποκατάσταση ορισμένων σημαντικών αυθεντικών τους στοιχείων.
- Η αποκατάσταση ή η ανακατασκευή των ευπαθέστερων αρχιτεκτονικών στοιχείων που παρουσιάζουν φθορές.
- Τοπικές επεμβάσεις στη διαρρύθμιση του εσωτερικού του Αρχοντικού ώστε να δύνανται οι δύο όροφοι εφόσον καταστεί επιθυμητό να λειτουργήσουν ως δύο ανεξάρτητες κατοικίες.

Όσον αφορά τις χρήσεις των διαφόρων χώρων του Αρχοντικού, προτείνεται στο ισόγειο η στέγαση αποθηκευτικού χώρου και δωματίου υπηρεσίας στο νοτιοδυτικό τμήμα της οικίας, στο νοτιοανατολικό τμήμα χώρος σύγχρονου μαγειρείου και WC, στο

βορειοανατολικό τμήμα η διαμόρφωση τριών ξενώνων με WC, καθώς επίσης και σαλόνι – τραπεζαρία και γραφείο στο βορειοδυτικό τμήμα. Στον όροφο προτείνεται η διαμόρφωση τριών υπνοδωματίων εκ των οποίων τα δύο θα βρίσκονται στο νοτιοδυτικό τμήμα της οικίας, ενώ το άλλο θα βρίσκεται στο νοτιοανατολικό τμήμα στο οποίο θα στεγάζεται η κουζίνα. Ο ημιυπαίθριος χώρος του ίδιου τμήματος προτείνεται να διαμορφωθεί χώρος πρωινού. Επίσης, στο βορειοανατολικό τμήμα θα διαμορφωθούν χώροι γραφείου και βιβλιοθήκης. Τέλος, το βορειοδυτικό τμήμα του ορόφου θα καταλαμβάνουν το σαλόνι με την τραπεζαρία, καθώς και δύο ξενώνες με WC.

### **3. Τεχνική περιγραφή της επέμβασης**

- **Τοιχοποιία**

Προβλέπεται η επισκευή των λίθινων τοίχων του Αρχοντικού με τσιμεντενέσεις όπου το ένεμα θα εισχωρήσει και θα πληρώσει τα κενά της τοιχοποιίας επιτυγχάνοντας έτσι και την ενίσχυση της κατασκευής. Οι νέοι εσωτερικοί τοίχοι προβλέπεται να κατασκευαστούν από οπτοπλινθοδομή και να σοβαντιστούν.

- **Στέγη**

Προβλέπεται η ανακατασκευή της στέγης επαναχρησιμοποιώντας όσα ξύλα είναι σε καλή κατάσταση. Θα παρεμβάλλεται στεγάνωση και η τελική επικάλυψη θα γίνει με ρωμαϊκά κεραμύδια.

- **Φ.Ο. πατωμάτων**

Προβλέπεται η διατήρηση και συντήρηση του φέροντος οργανισμού του πατώματος του Αρχοντικού με τοπικές αντικαταστάσεις σαθρών στοιχείων και ενισχύσεις του συνόλου με σιδηρά στοιχεία και λάμες.

- **Επιχρίσματα**

Προβλέπεται η διατήρηση και συντήρηση των επιχρισμάτων του Αρχοντικού. Προτείνεται κατασκευή νέων πατητών επιχρισμάτων εσωτερικά του κτιρίου, στα σημεία όπου παρατηρούνται φθορές, σε τρία στρώματα (πεταχτό, χονδρό χωρίς οδηγούς και ψιλό του οποίου η τελική επιφάνεια θα διαμορφωθεί με πάτημα με το μυστρί) από

ασβεστοκονίαμα. Για τα εξωτερικά επιχρίσματα του κτιρίου προτείνεται η διατήρησή τους με τοπικές συμπληρώσεις.

- **Δάπεδα**

Προβλέπεται η διατήρηση και συντήρηση των δαπέδων του ισογείου και του ορόφου του Αρχοντικού.

- **Κουφώματα**

Προβλέπεται η διατήρηση και συντήρηση των παλαιών κουφωμάτων του Αρχοντικού.

- **Χρωματισμοί**

Προβλέπεται ο χρωματισμός του εσωτερικού χώρου του Αρχοντικού με υδροχρώματα και ο ελαιοχρωματισμός των ξύλινων στοιχείων του.

- **Φωτισμός**

Προτείνεται η εγκατάσταση φωτεινών σωμάτων για την ανάδειξη του μνημείου. Η μελέτη φωτισμού πρέπει να στοχεύει στη διατήρηση της επιβλητικής ατμόσφαιρας που επικρατεί στα κτίσματα αυτής της αρχιτεκτονικής.

- **Κεντρική θέρμανση**

Προβλέπεται η εγκατάσταση κεντρικής θέρμανσης στο κτίριο.

- **Υδραυλική εγκατάσταση**

Η οικία είναι ήδη συνδεδεμένη με το κοινοτικό δίκτυο παροχής νερού και με το αντίστοιχο αποχετευτικό. Παροχές νερού προβλέπονται στην κουζίνα του ισογείου, στο λουτρό του δωματίου υπηρεσίας και στα δύο WC που βρίσκονται σε αυτό το επίπεδο. Επίσης παροχές νερού προβλέπονται και στον όροφο στο λουτρό των υπνοδωματίων, στο WC των ξενώνων και στην κουζίνα που θα ενσωματωθεί στον όροφο.

Τα παραπάνω συνδυάζονται με την αντίστοιχη αποχετευτική εγκατάσταση, ενώ ένα πρόσθετο δίκτυο αποροής όμβριων υδάτων με συλλέκτες στην αυλή θα τα οδηγεί εκτός του συγκροτήματος.

- **Ηλεκτρολογική εγκατάσταση**

Η οικία είναι ήδη συνδεδεμένη με δίκτυο παροχής ηλεκτρικού ρεύματος. Στο εσωτερικό της οικίας οι νέες καλωδιώσεις θα καλύπτονται από πολύ λεπτό μεταλλικό πλέγμα και θα τοποθετηθούν πριν το επίχρισμα. Στους χώρους που θα παραμείνουν ανεπίχρηστοι θα περάσουν μεταξύ των αρμών και θα καλυφθούν με το κονίαμα δομής στη φάση των αρμολογημάτων.

Οι πίνακες ελέγχου προτείνεται να μην τοποθετηθούν σε εμφανή σημεία της οικίας. Στο κεφάλαιο αυτό συμπεριλαμβάνεται και η τοποθέτηση σωμάτων κλιματισμού.

- **Μαγειρείο - Κουζίνα**

Προβλέπεται η διαμόρφωση μαγειρείου με παραδοσιακού τύπου έπιπλα και συγχρόνως σύγχρονη λειτουργικώς στο ισόγειο του Αρχοντικού, ενώ στον όροφο προβλέπεται η διαμόρφωση κουζίνας κυρίως για λειτουργικούς λόγους.

- **Χώροι υγιεινής**

Προβλέπεται η διαμόρφωση χώρων υγιεινής στο ισόγειο και στα δωμάτια του ορόφου.

Θεωρώντας ότι η ταυτότητα, η μορφή και ο χαρακτήρας του Κάμπου και ειδικότερα του Αρχοντικού της οικογένειας Καλβοκορέση καθορίζεται από τα στοιχεία εκείνα που αναδεικνύουν τη μοναδικότητά του, επιβάλλεται οι μορφές της ανάπτυξης να είναι προσανατολισμένες στην προστασία και την ανάδειξη της αρχιτεκτονικής κληρονομιάς. Επομένως, τόσο η συντήρηση, όσο και η ορθή ανάπτυξη είναι σημαντικά εργαλεία για τη διατήρηση της παραδοσιακής μορφής που εξετάστηκε.



*Ευχαριστούμε θερμά την κ. Αλεξάνδρα Καλβοκορέση για τον χρόνο που μας διέθεσε δίνοντάς μας πληροφορίες σχετικά με την ιστορική μνημειακότητα του Αρχοντικού, όπως και για την άδειά της να εισέλθουμε στο εσωτερικό του κτίσματος.*

## ΒΙΒΛΙΟΓΡΑΦΙΑ

1. Αργέντης, Φ., Libro d' Oro de La Noblesse de Chios, 1995.
2. Βίος, Σ.Γ., Καλβοκορέσης, Λ., Η κοινωνική ζωή στον Κάμπο, εκδ. Άλφα Πι, Χίος, 2004.Εγκυκλοπαίδεια Δομή, Εκδόσεις Δομή, Αθήνα 1984, Τόμ.15.
3. Ελληνική Παραδοσιακή Αρχιτεκτονική, εκδ. Μέλισσα, Αθήνα, 1983, τόμ.1. Συγκεκριμένα οι πληροφορίες που αξιοποιήθηκαν σχετικά με τη Χίο προέρχονται από το κείμενο του καθηγητή Ε.Μ.Π. Μπούρα Χαράλαμπου που αποτελεί υποκεφάλαιο του βιβλίου.
4. Μπελλές, Χ., Το νησί μαστίχα, εκδ. Ελληνικά Γράμματα, Αθήνα, 2006.
5. Ξυδά, Μ., Βοτσαλωτές Αυλές της Χίου, εκδ. Πυξίδα, Αθήνα, 2009.
6. Πικιώνης, Δ., Η Αρχιτεκτονική της Χίου Επιτομή, εκδ. Ίνδικτος, Αθήνα, 2000.
7. Ροδάκης, Α., Ιστορία της Χίου, εκδ. Ελεύθερη Σκέψις, Αθήνα, 1997.
8. Τάσιος,θ, Η μηχανική της τοιχοποιίας υπό στατικές και σεισμικές φορτίσεις, εκδ.Συμμετρία, Αθήνα, 1987.
9. Τζαρτζάνου, Ζ, Οικοδομική, Τόμος Α', εκδ. Ίδρυμα Ευγενίδου, Αθήνα, 1991.
10. Ph. Argenti – H.J. Rose, The Folklore of Chios, Cambridge, 1949

## ΛΟΙΠΕΣ ΠΗΓΕΣ ΠΛΗΡΟΦΟΡΗΣΗΣ

1. Ηλεκτρονική διεύθυνση: [www.google-earth.gr](http://www.google-earth.gr)
2. Πολεοδομία Χίου
3. Καλβοκορέση Αλεξάνδρα, κάτοικος Κάμπου Χίου