



Τεχνολογικό Εκπαιδευτικό Ίδρυμα Πειραιά

Σχολή Διοίκησης και Οικονομίας
Τμήμα Λογιστικής

Πτυχιακή Εργασία
με θέμα: «Η οικονομία του Νομού Ευρυτανίας»

της φοιτήτριας: Βιολέτας Ιωάννου

A.M.: 9936

Επιβλέπουσα: Γεωργία Καρακούση

Αθήνα 2014



Technological Education Institute of Piraeus

Faculty of Administration and Economy

Department of Accountancy

Final Work

Subject: «THE ECONOMY OF LAW EVRYTANIA»

The student: VIOLETA IOANNOU

A.M.: 9936

Supervising: Georgia Karakoush

Athens 2014

ΠΕΡΙΕΧΟΜΕΝΑ

Πρόλογος	5
Εισαγωγή	6
1.ΒΑΣΙΚΑ ΧΑΡΑΚΤΗΡΙΣΤΙΚΑ ΤΗΣ ΠΕΡΙΟΧΗΣ ΜΕΛΕΤΗΣ	7
1.1 Γεωγραφική Θέση	7
1.2 Γεωμορφολογικά Χαρακτηριστικά	7
1.3 Διοικητική Οργάνωση	7
1.3.1 Περιφερειακή οργάνωση	8
1.3.2 Οργάνωση περιφερειακής ενότητας	8
2. ΠΛΗΘΥΣΜΟΣ	10
2.1 Έννοια Πληθυσμού και Διάκριση	10
2.2 Δημογραφικά Στοιχεία Νομού Ευρυτανίας	11
2.2.1 Κατανομή πληθυσμού κατά φύλο και ηλικία	14
2.2.2 Δημογραφικοί Δείκτες	17
2.3 Πληθυσμιακά Στοιχεία σε Επίπεδο Περιφέρειας Στερεάς Ελλάδας	20
3. ΑΚΑΘΑΡΙΣΤΟ ΕΓΧΩΡΙΟ ΠΡΟΙΟΝ	24
3.1 Ακαθάριστο Εγχώριο Προϊόν	24
3.2 Το Ακαθάριστο Εγχώριο Προϊόν σε Επίπεδο Χώρας, Περιφέρειας Στερεάς Ελλάδας και Περιφερειακών Ενοτήτων Στερεάς Ελλάδας	24
4. ΤΟ ΚΑΤΑ ΚΕΦΑΛΗΝ Α.Ε.Π.	27
4.1 Ορισμός και Σημασία του κ.κΑΕΠ	27
4.2 Το Κατά Κεφαλήν Ακαθάριστο Εγχώριο Προϊόν σε Επίπεδο Χώρας, Περιφέρειας Στερεάς Ελλάδας και Περιφερειακών Ενοτήτων Στερεάς Ελλάδας	27
4.3 Κατά κεφαλή ΑΕΠ των Νομών της Περιφέρειας Στερεάς Ελλάδας	28
5.ΓΕΩΡΓΙΑ – ΚΤΗΝΟΤΡΟΦΙΑ	30
5.1 Η Γεωργία – Κτηνοτροφία στην Ελλάδα	30

5.2 Η Γεωργία – Κτηνοτροφία στο Νομό Ευρυτανίας	32
5.2.1 Η Γεωργία στο Νομό Ευρυτανίας	32
5.2.2 Η Κτηνοτροφία του Νομού Ευρυτανίας.	35
6. ΔΕΥΤΕΡΟΓΕΝΗΣ ΤΟΜΕΑΣ ΠΑΡΑΓΩΓΗΣ	38
6.1 Ο Δευτερογενής Τομέας του Νομού Ευρυτανίας.	38
7. ΤΟΥΡΙΣΜΟΣ	42
7.1. Η Σημασία του τουρισμού για την Ελλάδα	42
7.2 Μορφές Ειδικού και Εναλλακτικού Τουρισμού στην Ευρυτανία	44
7.2.1 Θρησκευτικός Τουρισμός	44
7.2.2 Συνεδριακός Τουρισμός	45
7.2.3 Χιονοδρομικός Τουρισμός	45
7.2.4 Ορειβατικός και περιπατητικός τουρισμός	46
7.2.5 Αθλητικός τουρισμός	46
7.3 Ξενοδοχειακό δυναμικό Ευρυτανίας	47
7.4 Αφίξεις Τουριστών στην Ευρυτανία	49
7.5 Διανυκτερεύσεις Τουριστών στην Ευρυτανία	51
ΣΥΜΠΕΡΑΣΜΑΤΑ	54
ΠΑΡΑΡΤΗΜΑ ΠΙΝΑΚΩΝ	55
ΒΙΒΛΙΟΓΡΑΦΙΑ – ΠΗΓΕΣ	80

Πρόλογος

Η οικονομική κρίση στην οποία έχει περιέλθει η Ελλάδα τα τελευταία χρόνια, επιβάλλει την οικονομική αναδιάρθρωση– ανασυγκρότηση της χώρας. Ο σωστός σχεδιασμός και η εφαρμογή ορθής κρατικής περιφερειακής πολιτικής, αποκτά στρατηγική σημασία, για την προώθηση της ανάπτυξης. Για τον λόγο αυτό πραγματοποιούνται μελέτες– έρευνες σε περιφερειακό επίπεδο ώστε να αναδειχθούν οι ιδιαιτερότητες μιας περιοχής, τα πλεονεκτήματα και τα μειονεκτήματα της και να εφαρμοστεί η κατάλληλη οικονομική πολιτική. Η παρούσα πτυχιακή εργασία με τίτλο «Η Οικονομία του Νομού Ευρυτανίας» αποτελεί μια προσπάθεια ανάδειξης των ιδιαιτεροτήτων του νομού.

Εισαγωγή

Η παρούσα πτυχιακή εργασία είναι μια «μελέτη» για την οικονομία του νομού Ευρυτανίας, έναν από τους πιο ορεινούς της χώρας μας με σκοπό να αναδείξει τα πλεονεκτήματα και τα μειονεκτήματα του. Επίσης γίνεται μια προσπάθεια σύγκρισης του νομού Ευρυτανίας με τους υπόλοιπους νομούς της περιφέρειας Στερεάς Ελλάδας. Το σύνολο των πρωτογενών δεδομένων προέρχονται από την ΕΛΣΤΑΤ, τα οποία επεξεργάστηκαν για να αναλυθούν στατιστικά και να αποτυπωθούν σε ένα πλήθος πινάκων και γραφημάτων κάνοντας πιο εύκολη την εξαγωγή συμπερασμάτων.

Με την ανάλυση στατιστικών στοιχείων εξετάζουμε τα δημογραφικά χαρακτηριστικά του νομού καθώς και βασικά οικονομικά μεγέθη.

Η εργασία χωρίζεται σε 7 κεφάλαια:

- Στο πρώτο κεφάλαιο γίνεται αναφορά στα γενικά χαρακτηριστικά του νομού, όπως η γεωγραφική θέση, η μορφολογία και η διοικητική οργάνωση.
- Το δεύτερο κεφάλαιο εξετάζει δημογραφικά στοιχεία του νομού. Αναφέρονται πληροφορίες για την πυκνότητα πληθυσμού, τη σύνθεση του πληθυσμού και αναλύονται δημογραφικοί δείκτες.
- Το τρίτο κεφάλαιο αναλύει το μέγεθος του ΑΕΠ.
- Το τέταρτο κεφάλαιο αναλύει το κ.κΑΕΠ.
- Στο πέμπτο κεφάλαιο αναλύονται στοιχεία όσον αφορά τη γεωργία και την κτηνοτροφία.
- Το επόμενο κεφάλαιο αφορά στο δευτερογενή τομέα παραγωγής.
- Ο τουρισμός αποτελεί αντικείμενο μελέτης του έβδομου κεφαλαίου.

Καταληκτικά παρατίθενται τα τελικά συμπεράσματα.

Τέλος θα ήθελα να ευχαριστήσω τους γονείς μου και τους φίλους μου που μου συμπαραστάθηκαν στην προσπάθεια αυτή.

1. ΒΑΣΙΚΑ ΧΑΡΑΚΤΗΡΙΣΤΙΚΑ ΤΗΣ ΠΕΡΙΟΧΗΣ ΜΕΛΕΤΗΣ

Το παρόν κεφάλαιο περιγράφει τα βασικά χαρακτηριστικά του νομού Ευρυτανίας. Στο πλαίσιο αυτό, στην πρώτη παράγραφο γίνεται αναφορά στα γεωγραφικά χαρακτηριστικά του νομού, στη δεύτερη ενότητα στα γεωμορφολογικά χαρακτηριστικά και στην τρίτη ενότητα στη διοικητική οργάνωση του νομού.

1.1. Γεωγραφική Θέση

Ο νομός Ευρυτανίας βρίσκεται στη βορειοδυτική άκρη της Στερεάς Ελλάδας και συνορεύει ανατολικά με τη Φθιώτιδα, νοτιοδυτικά με την Αιτωλοακαρνανία, βόρεια με την Καρδίτσα και δυτικά με την Άρτα.

1.2. Γεωμορφολογικά Χαρακτηριστικά

Ο νομός έχει έκταση 1.869 τ.χλμ. (με εσωτερικά ύδατα) και είναι στο σύνολο του ορεινός. Καλύπτεται κατά 85% από δάση και δασικές εκτάσεις. Τα κυριότερα όρη της Ευρυτανίας είναι η νότια οροσειρά της Πίνδου, που συνεχίζεται με τον Τυμφορηστό, τη Χελιδόνα, την Καλιακούδα και το Παναιτωλικό, βουνά με πλούσια δάση και απότομες χαράδρες. Γενικά το έδαφος παρουσιάζει απότομο ανάγλυφο και μεγάλες κλίσεις, που έχουν αποτέλεσμα τις έντονες κατολισθήσεις. Οι μεγάλοι παραπόταμοι του Αχελώου, Αγραφιώτη και Ταυρωπού, διασχίζουν το βόρειο τμήμα του νομού, ενώ άλλοι μικρότεροι, όπως ο Τρικεριώτης με τους παραπόταμούς του, Καρπενησιώτη και Κρικελλοπόταμο, διασχίζουν το οροπέδιο και τις άλλες περιοχές του νομού.

1.3. Διοικητική Οργάνωση

Σύμφωνα με το πρόγραμμα «Καλλικράτης» (ΦΕΚ 87/τ.Α'/2010) που ισχύει από την 1η Ιανουαρίου 2011, η Ελλάδα διαιρείται σε επτά (7) Αποκεντρωμένες Διοικήσεις, δεκατρείς (13) Περιφέρειες και 326 Δήμους. Οι Περιφέρειες και οι Δήμοι είναι αυτοδιοικούμενοι. Κάθε νομός αποτελεί και περιφερειακή ενότητα και κάθε πρωτεύουσα νομού είναι έδρα της αντίστοιχης περιφερειακής ενότητας.

1.3.1. Περιφερειακή οργάνωση

Ο νομός Ευρυτανίας μαζί με τους Νομούς Βοιωτίας, Ευβοίας, Φθιώτιδος και Φωκίδος ανήκει στην Περιφέρεια Στερεάς Ελλάδας. Η Στερεά Ελλάδα ανήκει στην αποκεντρωμένη διοίκηση Θεσσαλίας- Στερεάς Ελλάδας. Έδρα της περιφέρειας

Στερεάς Ελλάδας είναι η Λαμία. Οι Περιφέρειες διοικούνται από τον Περιφερειάρχη, ο οποίος εκλέγεται από τους μόνιμους κατοίκους, κατά την διάρκεια των δημοτικών και περιφερειακών εκλογών.

1.3.2. Οργάνωση περιφερειακής ενότητας

Με την εφαρμογή του προγράμματος «Καλλικράτης» η περιφερειακή ενότητα Ευρυτανίας αποτελείται από τους δήμους:

1. Δήμο Καρπενησίου: με έδρα το Καρπενήσι αποτελούμενος από τους πρώην δήμους α. Καρπενησίου, β. Φουρνά, γ.Προυσσού, δ. Ποταμιάς, ε. Δομνίστας και στ. Κτημενίων.

2. Δήμο Αγράφων: με έδρα το Κερασοχώρι αποτελούμενος από τους πρώην δήμους α. Φραγκίστας β. Βίνιανης γ. Ασπροποτάμου δ. Απεραντίων και ε. Αγράφων.



Χάρτης:1-1: Η θέση της περιφερειακής ενότητας Ευρυτανίας στον Ελλαδικό χώρο

Πηγή: <http://el.wikipedia.org/wiki> (επεξεργασία εικόνας)



Χάρτης :1-2: Ο χάρτης της περιφέρειας Στερεάς Ελλάδας

Πηγή: <http://dypethessaly.gr> (επεξεργασία εικόνας)



Χάρτης:1-3: Ο χάρτης του νομού Ευρυτανίας

Πηγή: <http://el.wikipedia.org/wiki> (επεξεργασία εικόνας)

2. ΠΛΗΘΥΣΜΟΣ

Στο παρόν κεφάλαιο περιγράφεται η δημογραφική εξέλιξη του νομού Ευρυτανίας και αναλύονται τα δημογραφικά χαρακτηριστικά του πληθυσμού. Επίσης γίνεται σύγκριση με τους υπόλοιπους νομούς της Περιφέρειας Στερεάς Ελλάδας. Στο πλαίσιο αυτό στην πρώτη παράγραφο γίνεται αναφορά στην έννοια και διάκριση του πληθυσμού, στη δεύτερη παράγραφο αναλύονται τα δημογραφικά χαρακτηριστικά του νομού με τη χρήση δημογραφικών δεικτών και στην τρίτη παράγραφο γίνεται ανάλυση του πληθυσμού σε επίπεδο Περιφέρειας Στερεάς Ελλάδας.

2.1. Έννοια Πληθυσμού και Διάκριση

Με τον όρο πληθυσμό εννοούμε ένα σύνολο ατόμων μια γεωγραφικής περιοχής, στο οποίο αποδίδονται διάφορα χαρακτηριστικά όπως για παράδειγμα ο τόπος διαμονής, η ηλικία το φύλο κ.α. Η μελέτη και η ανάλυση των χαρακτηριστικών ενός πληθυσμού είναι ιδιαίτερα σημαντική καθώς οι δημογραφικές εξελίξεις επηρεάζουν άμεσα όλους τους τομείς της κοινωνίας.

Η θετική εξέλιξη του πληθυσμού συνδέεται με την κοινωνική και οικονομική ανάπτυξη, ενώ η πληθυσμιακή στασιμότητα, ή η μείωση του πληθυσμού, με την κοινωνική και οικονομική υποβάθμιση. Για τον λόγο αυτό άλλωστε όλες οι χώρες διενεργούν σε τακτά χρονικά διαστήματα απογραφές. Οι απογραφές πληθυσμού έχει συμφωνηθεί από όλες τις χώρες μέλη του Οργανισμού Ηνωμένων Εθνών να διενεργούνται κάθε δέκα χρόνια, ώστε να υπάρχει συγκρισιμότητα στα αποτελέσματα των απογραφών μεταξύ των χωρών μελών. Βάση του άρθρου 21 παράγραφος 1 του ΠΔ3627/1956 προβλέπεται η διενέργεια απογραφών σε τακτά χρονικά διαστήματα και στη χώρα μας. Αρμόδιος κρατικός φορέας για την διενέργεια απογραφών, την ανάλυση και επεξεργασία των δεδομένων που συλλέγονται, είναι η Εθνική Στατιστική Υπηρεσία της Ελλάδας (Ε.Σ.Υ.Ε). Σκοπός των απογραφών είναι μεταξύ άλλων η συλλογή στοιχείων σχετικά με τα δημογραφικά, κοινωνικά και οικονομικά χαρακτηριστικά του πληθυσμού, στοιχεία απαραίτητα για την σωστή άσκηση της κοινωνικής και οικονομικής πολιτικής.

Σύμφωνα με την Εθνική Στατιστική Υπηρεσία ο πληθυσμός διακρίνεται στον πραγματικό πληθυσμό, στο μόνιμο πληθυσμό και στον νόμιμο πληθυσμό.

Πραγματικός πληθυσμός: μιας περιφέρειας (δήμου, κοινότητας, δημοτικού/κοινοτικού διαμερίσματος ή οικισμού) είναι το σύνολο των ατόμων που βρέθηκαν παρόντα κατά την ημέρα της απογραφής, σε κάθε περιφέρεια, νομό, δήμο/ κοινότητα,

δημοτικό/ κοινοτικό διαμέρισμα και αυτοτελή οικισμό. Είτε αυτά διαμένουν μόνιμως στην περιφέρεια αυτή είτε βρέθηκαν να διαμένουν προσωρινώς ή τυχαίως.

Μόνιμος πληθυσμός: μιας περιφέρειας (δήμου/κοινότητας, δημοτικού/ κοινοτικού διαμερίσματος ή οικισμού): είναι το σύνολο των ατόμων που έχουν την κύρια και μόνιμη διαμονή τους σε κάθε περιφέρεια, νομό, δήμο/ κοινότητα, δημοτικό/ κοινοτικό διαμέρισμα και αυτοτελή οικισμό.

Νόμιμος πληθυσμός (δημότες): ο νόμιμος πληθυσμός αποτελείται από τον αριθμό των δημοτών, δηλαδή από το σύνολο των ατόμων κάθε ηλικίας και φύλου, που είναι καταχωρημένα στα αντίστοιχα δημοτολόγια και εφόσον κατά τη ημέρα της απογραφής βρίσκονταν στη Χώρα και απογράφηκαν ως παρόντες ή απουσίαζαν προσωρινά στο εξωτερικό.

2.2. Δημογραφικά Στοιχεία Νομού Ευρυτανίας

Ο νομός Ευρυτανίας σύμφωνα με τα αποτελέσματα της απογραφής, που διενεργήθηκε το 2011 έχει μόνιμο πληθυσμό 20.081 άτομα. Στο νομό διαμένουν και άτομα με ξένη υπηκοότητα, ο αριθμός των οποίων ανέρχεται σε 763 κατοίκους. Αναλυτικότερα 19.318 κάτοικοι έχουν ελληνική και ξένη υπηκοότητα, 104 κάτοικοι προέρχονται από χώρες της Ε.Ε, 573 άτομα από την λοιπή Ευρώπη, 21 άτομα από την Βόρεια Αμερική και 52 άτομα από την Ασία. Στο σημείο αυτό πρέπει να σημειώσουμε ότι 13 άτομα είναι ή χωρίς υπηκοότητα ή δεν δήλωσαν υπηκοότητα ή είναι αδιευκρίνιστη η υπηκοότητά τους. Στην απογραφή του 2001 οι αλλοδαποί ανέρχονταν στα 484 άτομα. Στον παρακάτω πίνακα αποτυπώνεται ο πληθυσμός του νομού κατά δήμο και δημοτική ενότητα.

Πίνακας 2-1: Μόνιμος Πληθυσμός απογραφής 2011 κατά δήμο και δημοτική ενότητα του Ν. Ευρυτανίας

ΔΗΜΟΣ	ΠΛΗΘΥΣΜΟΣ	ΔΗΜΟΤΙΚΗ ΕΝΟΤΗΤΑ	ΠΛΗΘΥΣΜΟΣ
ΔΗΜΟΣ ΑΓΡΑΦΩΝ	6.976	ΑΓΡΑΦΩΝ	1.142
		ΑΠΕΡΑΝΤΙΩΝ	1.739
		ΑΣΠΡΟΠΟΤΑΜΟΥ	1.581
		ΒΙΝΙΑΝΗΣ	967
		ΦΡΑΓΚΙΣΤΑΣ	1.547
ΔΗΜΟΣ ΚΑΡΠΕΝΗΣΙΟΥ	13.105	ΔΟΜΝΙΣΤΑΣ	1.072
		ΚΑΡΠΕΝΗΣΙΟΥ	8.575
		ΚΤΗΜΕΝΙΩΝ	547
		ΠΟΤΑΜΙΑΣ	856
		ΠΡΟΥΣΟΥ	1.430
		ΦΟΥΡΝΑ	625

Πηγή : ΕΛΣΤΑΤ, απογραφή 2011

Στον πίνακα που ακολουθεί παρουσιάζεται η μεταβολή του μόνιμου πληθυσμού των δήμων του νομού κατά τις απογραφές 1991- 2001-2011:

Πίνακας 2-2 Μεταβολή Μόνιμου Πληθυσμού του νομού κατά Δήμο έτη 1991- 2001- 2011

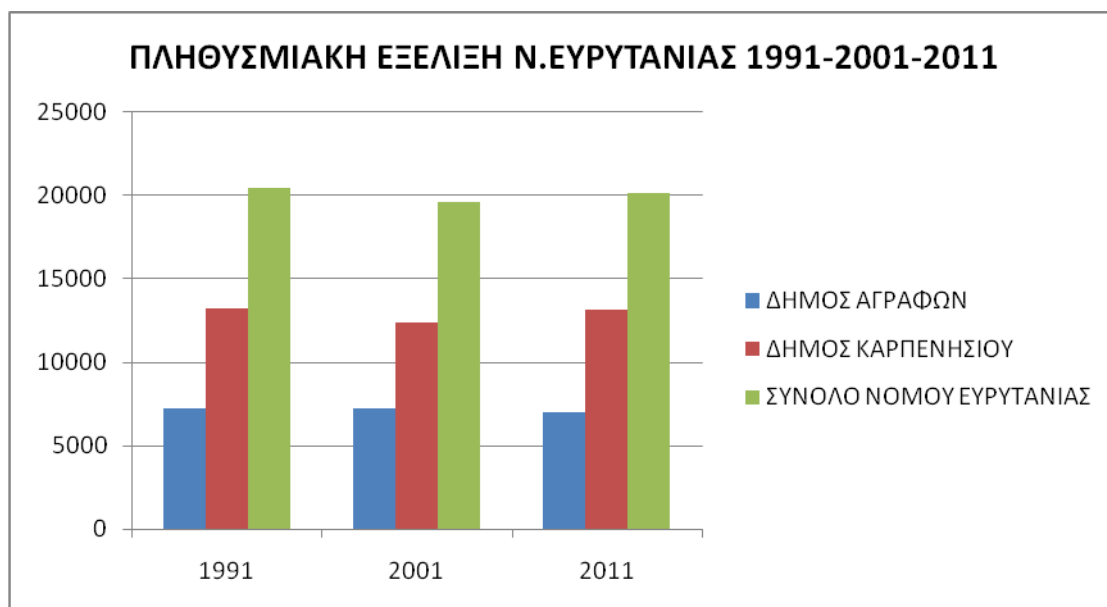
ΠΕΡΙΓΡΑΦΗ	ΕΠΙΦ. ΣΕ Τ.ΧΛΜ	ΠΛΗΘΥΣΜΟΣ			ΜΕΤΑΒΟΛΗ ΠΛΗΘΥΣΜΟΥ %		
		1991	2001	2011	1991 2001	2001 2011	1991 2011
ΔΗΜΟΣ ΑΓΡΑΦΩΝ	921	7230	7190	6976	-0,6	-3	-3,5
ΔΗΜΟΣ ΚΑΡΠΕΝΗΣΙΟΥ	948	13160	12328	13105	-6,3	6,3	-0,4
ΣΥΝΟΛΟ ΝΟΜΟΥ ΕΥΡΥΤΑΝΙΑΣ	1869	20390	19518	20081	-4,3	2,9	-1,5

Πηγή Πρωτογενών Δεδομένων: ΕΛ.ΣΤΑΤ, απογραφές 1991 , 2001, 2011 Επεξεργασία στοιχείων

Ο μόνιμος πληθυσμός του νομού Ευρυτανίας, την περίοδο 1991-2011 μειώθηκε κατά 1,5%. Η δεκαετία 1991-2001 έπαιξε καθοριστικό ρόλο στη μελλοντική διαμόρφωση του πληθυσμού, αφού ο συνολικός μόνιμος πληθυσμός μειώθηκε κατά 4,3%. Σε επίπεδο δήμου, ο δήμος Καρπενησίου συγκεντρώνει διαχρονικά το μεγαλύτερο αριθμό κατοίκων. Τη δεκαετία 1991-2001 ο πληθυσμός του δήμου Καρπενησίου παρουσίασε μείωση, κατά 6,3 %, η οποία είναι και η μεγαλύτερη μείωση του πληθυσμού του συνόλου του νομού. Σε απόλυτα μεγέθη ο

δήμος Καρπενησίου μειώθηκε κατά 55 άτομα και ο συνολικός μόνιμος πληθυσμός του ανήλθε σε 13.105 κατοίκους συγκεντρώνοντας το 65,3% του πληθυσμού του νομού. Αντίθετα ο πληθυσμός του δήμου Αγράφων την περίοδο 1991-2011 μειώθηκε κατά 3,5% ήτοι μειώθηκε κατά 254 άτομα. Το 2011 ο μόνιμος πληθυσμός του δήμου Αγράφων ήταν 6976 άτομα ή το 34,7% του πληθυσμού του νομού. Το διάγραμμα 2-1 παρουσιάζει την πληθυσμιακή εξέλιξη του νομού για τα έτη απογραφών 1991 έως 2011.

Διάγραμμα 2-1: Πληθυσμιακή εξέλιξη του νομού για τα έτη απογραφών 1991 έως 2011



Η πυκνότητα του πληθυσμού του Ν. Ευρυτανίας και των Δήμων της, για τα έτη των απογραφών από το 1991 έως το 2011 παρουσιάζεται στον Πίνακα 2.3. Ως πυκνότητα πληθυσμού ορίζεται ο λόγος του πληθυσμού προς την έκταση, εκφράζεται σε αριθμό κατοίκων ανά τετραγωνικό χιλιόμετρο έκτασης (κατ./ τ. χλμ.). Από τα αποτελέσματα προκύπτει ότι η πυκνότητα του πληθυσμού του νομού από το 1991 έως το 2011 παραμένει σχεδόν σταθερή. Σε επίπεδο δήμων, ο δήμος Καρπενησίου εμφανίζει διαχρονικά τη μεγαλύτερη πυκνότητα, 14 κατ./ τ. χλμ. το 2011 ενώ ο Δήμος Αγράφων έχει 8 κατ./ τ. χλμ. το 2011. Η πυκνότητα πληθυσμού του Δήμου Αγράφων μειώνεται συνεχώς από το 1991 έως το 2011.

Πίνακας 2-3: Πυκνότητα Πληθυσμού Ν. Ευρυτανίας και των Δήμων της τα έτη των απογραφών 1991 - 2001 - 2011

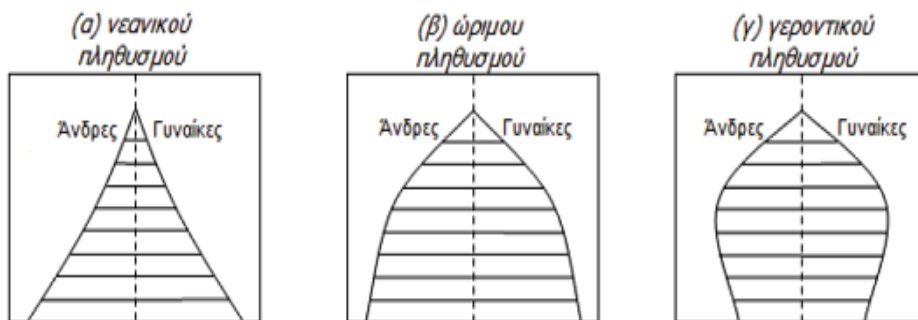
ΠΕΡΙΓΡΑΦΗ	ΕΠΙΦ. ΣΕ Τ.ΧΛΜ	ΠΛΗΘΥΣΜΟΣ			ΠΥΚΝΟΤΗΤΑ ΠΛΗΘΥΣΜΟΥ Τ.ΧΛΜ		
		1991	2001	2011	1991	2001	2011
ΔΗΜΟΣ ΑΓΡΑΦΩΝ	920	7230	7190	6976	7,86	7,82	7,58
ΔΗΜΟΣ ΚΑΡΠΕΝΗΣΙΟΥ	949	13160	12328	13105	13,86	12,99	13,81
ΣΥΝΟΛΟ ΝΟΜΟΥ ΕΥΡΥΤΑΝΙΑΣ	1869	20390	19518	20081	10,91	10,44	10,74

Πηγή Πρωτογενών Δεδομένων: ΕΛ.ΣΤΑΤ, απογραφές 1991, 2001, 2011, Επεξεργασία στοιχείων

Η συνεχόμενη μείωση της πυκνότητας πληθυσμού μιας γεωγραφικής περιοχής, μπορεί να συνδέεται και με την δημογραφική αστικοποίηση δηλαδή την μετακίνηση του πληθυσμού από τις αγροτικές προς τις αστικές περιοχές.

2.2.1. Κατανομή πληθυσμού κατά φύλο και ηλικία

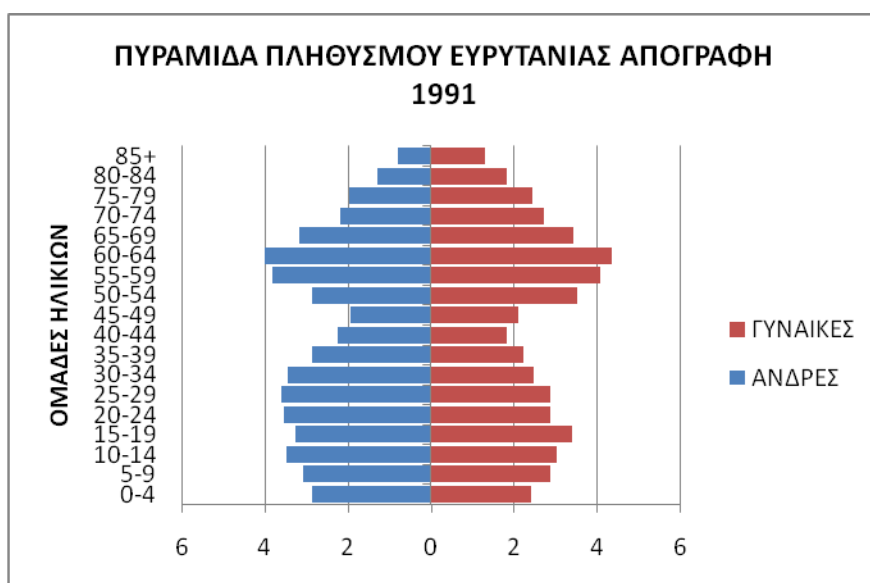
Η πληθυσμιακή πυραμίδα αποτυπώνει διαγραμματικά την κατανομή του πληθυσμού κατά φύλο και ηλικία. Η διάκριση κατά φύλο είναι σημαντική εξαιτίας των διαφορετικών ρόλων των δυο φύλων ενώ η διάκριση κατά ηλικία είναι σημαντική επειδή η συχνότητα κάθε ηλικιακής ομάδας μας δίνει χρήσιμες πληροφορίες για τις προοπτικές εξέλιξης του πληθυσμού. Στην πληθυσμιακή πυραμίδα εμφανίζεται είτε η συχνότητα κάθε ηλικιακής ομάδας (σε απόλυτες τιμές) είτε η αναλογία (ποσοστά) των ηλικιακών ομάδων κατά φύλο στο σύνολο του πληθυσμού. Στον κατακόρυφο άξονα φαίνονται οι ηλικιακές ομάδες και για τα δύο φύλα. Στο αριστερό μέρος του οριζόντιου άξονα, απεικονίζονται οι άρρενες πληθυσμοί (αν πρόκειται για απόλυτα μεγέθη) ή τα ποσοστά τους (αν πρόκειται για αναλογίες) ενώ στο δεξιό μέρος του οριζόντιου άξονα απεικονίζονται οι γυναίκες. Διακρίνουμε τρεις τύπους πυραμίδων που αντιστοιχούν σε συγκεκριμένους τύπους πληθυσμού (νεανικό, ώριμο, γερασμένο).



. Σχήμα :2-1Μορφές Πληθυσμιακών πυραμίδων Πηγή :www.wikipedia.org

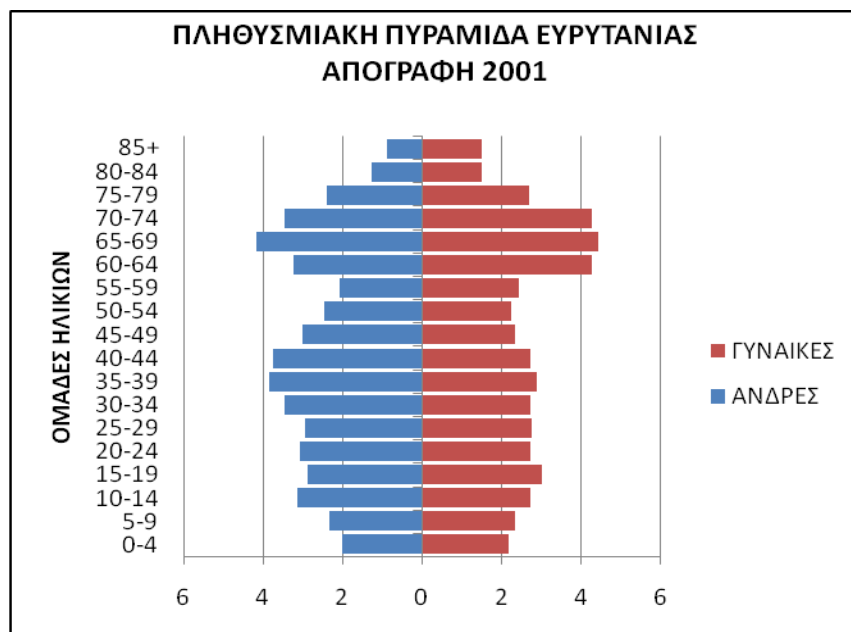
Ο πίνακας 2-4 (βλ. Παράρτημα) δείχνει τη δομή του νομού Ευρυτανίας για τα έτη των απογραφών 1991 έως και 2011. Με βάση τα στοιχεία του πίνακα, οι πληθυσμιακές πυραμίδες του νομού Ευρυτανίας έχουν τα σχήματα που αποτυπώνονται στα διαγράμματα 2-2, 2-3 και 2-4.

Διάγραμμα.2-2:Πυραμίδα πληθυσμού Ευρυτανίας 1991



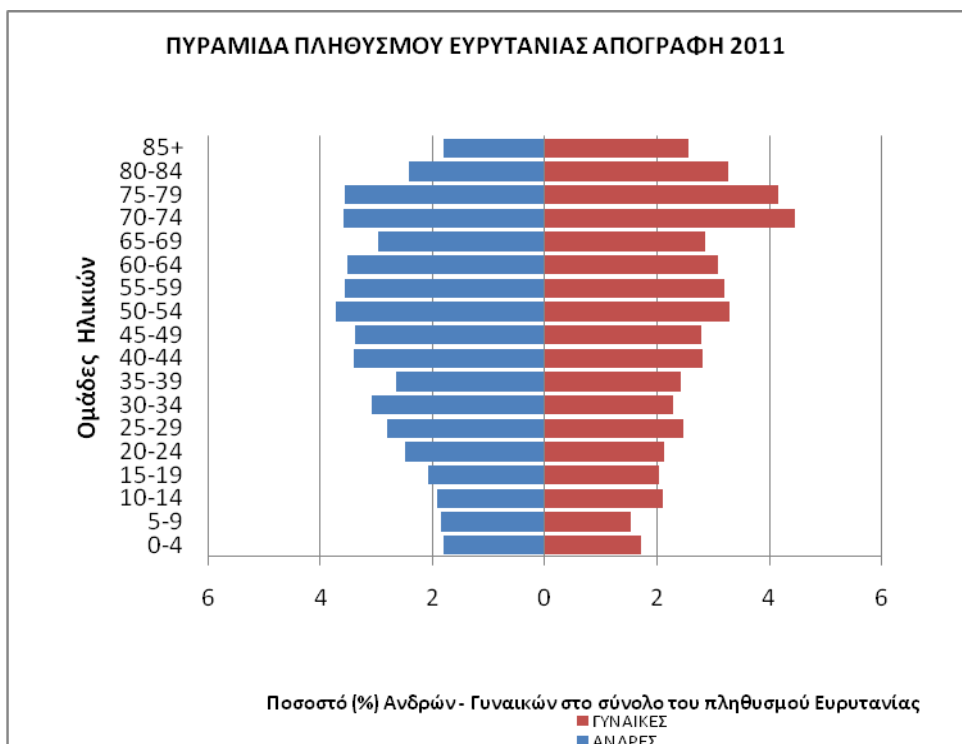
Πηγή: ΕΛΣΤΑΤ, απογραφή 1991, επεξεργασία στοιχείων

Διάγραμμα 2-3: Πυραμίδα πληθυσμού Ευρυτανίας 2001



Πηγή: ΕΛΣΤΑΤ, απογραφή 2001, επεξεργασία στοιχείων

Διάγραμμα 2-4: Πυραμίδα πληθυσμού Ευρυτανίας 2011



Πηγή :ΕΛΣΤΑΤ, απογραφή 2011, επεξεργασία στοιχείων

Συγκρίνοντας τις πυραμίδες ηλικιών για τα έτη 1991, 2001 και 2011 σε βάθος δηλαδή μιας εικοσαετίας παρατηρούμε ότι ο πληθυσμός του νομού γηράσκει. Η

πληθυσμιακή γήρανση δεν αφορά την αύξηση του αριθμού των ηλικιωμένων η οποία οφείλεται στην αύξηση του μέσου όρου ζωής. Με τον όρο πληθυσμιακή γήρανση εννοούμε τη συνεχή αύξηση της αναλογίας των ηλικιωμένων ατόμων (60 ετών και άνω) στο συνολικό πληθυσμό, και την μείωση των παιδιών ηλικίας 0 – 14 ετών. Χαρακτηριστικό είναι το σχήμα της πληθυσμιακής πυραμίδας για το έτος 2011. Η πυραμίδα αυτή παρουσιάζει συρρικνωμένη βάση εξαιτίας της μείωσης της γεννητικότητας και διευρυμένη κορυφή εξαιτίας της δημογραφικής γήρανσης.

2.2.2. Δημογραφικοί Δείκτες

Οι δημογράφοι για να αναλύσουν την δημογραφική κατάσταση μιας περιοχής, και για να υπολογίσουν ορισμένους βασικούς δημογραφικούς δείκτες κατανέμουν τον πληθυσμό σε τρεις μεγάλες ομάδες ηλικιών:

- Τον παιδικό πληθυσμό ηλικίας 0- 14 ετών.
- Τον παραγωγικό πληθυσμό ηλικίας 15- 64 ετών.
- Τον γεροντικό πληθυσμό ηλικίας 65 ετών και άνω.

Η κατανομή του πληθυσμού του νομού Ευρυτανίας, σε μεγάλες ηλικιακές ομάδες παρουσιάζεται στους πίνακες 2-5, 2-6 και 2-7.

Πίνακας 2-5: Κατανομή Πληθυσμού 1991 σε μεγάλες ηλικιακές ομάδες

ΗΛΙΚΙΑΚΗ ΟΜΑΔΑ	ΑΝΔΡΕΣ	ΓΥΝΑΙΚΕΣ	ΣΥΝΟΛΟ
ΠΑΙΔΙΚΟΣ 0-14	1.923	1.687	3.610
ΠΑΡΑΓΩΓΙΚΟΣ 15-64	6.444	6.033	12.477
ΓΕΡΟΝΤΙΚΟΣ 65+	1.921	2.382	4.303
ΣΥΝΟΛΟ	10.288	10.102	20.390

Πηγή: ΕΛΣΤΑΤ, Απογραφές πληθυσμού, Επεξεργασία στοιχείων

Πίνακας 2-6: Κατανομή Πληθυσμού 2001 σε μεγάλες ηλικιακές ομάδες

ΗΛΙΚΙΑΚΗ ΟΜΑΔΑ	ΑΝΔΡΕΣ	ΓΥΝΑΙΚΕΣ	ΣΥΝΟΛΟ
ΠΑΙΔΙΚΟΣ 0-14	1.460	1.412	2.872
ΠΑΡΑΓΩΓΙΚΟΣ 15-64	6.005	5.468	11.473
ΓΕΡΟΝΤΙΚΟΣ 65+	2.371	2.802	5.173
ΣΥΝΟΛΟ	9.836	9.682	19.518

Πηγή: ΕΛΣΤΑΤ, Απογραφές πληθυσμού, Επεξεργασία στοιχείων

Πίνακας 2-7: Κατανομή Πληθυσμού 2011 σε μεγάλες ηλικιακές ομάδες

ΗΛΙΚΙΑΚΗ ΟΜΑΔΑ	ΑΝΔΡΕΣ	ΓΥΝΑΙΚΕΣ	ΣΥΝΟΛΟ
ΠΑΙΔΙΚΟΣ 0-14	1.120	1.071	2.191
ΠΑΡΑΓΩΓΙΚΟΣ 15-64	6.181	5.335	11.516
ΓΕΡΟΝΤΙΚΟΣ 65+	2.890	3.484	6.374
ΣΥΝΟΛΟ	10.191	9.890	20.081

Πηγή: ΕΛΣΤΑΤ, Απογραφές πληθυσμού, Επεξεργασία στοιχείων

Πίνακας 2-8: Δημογραφικοί δείκτες Ν. Ευρυτανίας για τα έτη των απογραφών 1991-2011

ΠΕΡΙΓΡΑΦΗ ΔΕΙΚΤΗ	1991	2001	2011
Δείκτης γήρανσης	1,19	1,80	2,91
Δείκτης ηλικιακής εξάρτησης	0,63	0,70	0,74
Δείκτης ηλικιακής εξάρτησης γεροντικού πληθυσμού	0,34	0,45	0,55
Δείκτης ηλικιακής εξάρτησης παιδικού πληθυσμού	0,29	0,25	0,19

Πηγή: ΕΛΣΤΑΤ, Απογραφές πληθυσμού, Επεξεργασία στοιχείων.

Με την βοήθεια των δημογραφικών δεικτών μπορούμε να προσδιορίσουμε τα δημογραφικά χαρακτηριστικά του πληθυσμού του νομού Ευρυτανίας. Οι δείκτες αυτοί είναι:

Ο δείκτης γήρανσης πληθυσμού

Ο δείκτης γήρανσης δείχνει την αναλογία των ατόμων άνω των 65 ετών ως προς τα άτομα ηλικίας 0-14 ετών

$$\frac{\text{Μόνιμος πληθυσμός ηλικίας 65 ετών και άνω}}{\text{Μόνιμος πληθυσμός ηλικίας 0 – 14 ετών}}$$

Η τιμή του δείκτη γήρανσης για το έτος 1991 είναι ίσος με 1,19, το 2001 αυξάνεται σε 1,80 και φτάνει το 2011 να είναι ίσος με 2,91. Δηλαδή το 2011 αντιστοιχούν 291 άτομα ηλικίας 65 ετών και άνω σε 100 άτομα ηλικίας έως 14^{ov} ετών. Ο δείκτης γήρανσης είναι αρνητικός καθώς προκύπτει αναλογία μικρότερη της μονάδας.

Ο δείκτης ηλικιακής εξάρτησης

Ο δείκτης ηλικιακής εξάρτησης υπολογίζεται ως ο λόγος του μη παραγωγικού προς το παραγωγικό τμήμα του πληθυσμού.

$$\frac{\text{Μόνιμος πληθυσμός ηλικίας 65 ετών και άνω}}{\text{Μόνιμος πληθυσμός ηλικίας 15 – 64 ετών}}$$

Δείχνει δηλαδή τα άτομα που πρέπει να συντηρηθούν από τα άτομα που βρίσκονται σε παραγωγική ηλικία. Η τιμή του δείκτη εξάρτησης αυξάνεται συνεχώς από το 1991 έως και το 2011. Για το έτος 2011 η τιμή του δείκτη είναι 0,74 δηλαδή σε κάθε 100 άτομα ενεργού πληθυσμού αναλογούν 74 εξαρτώμενα άτομα. Ο δείκτης εξάρτησης διασπάται συνήθως σε δύο άλλους δείκτες. Τον δείκτη ηλικιακής εξάρτησης γεροντικού πληθυσμού και τον δείκτη ηλικιακής εξάρτησης παιδικού πληθυσμού.

Ο δείκτης ηλικιακής εξάρτησης γεροντικού πληθυσμού υπολογίζεται από τον τύπο

$$\frac{\text{Μόνιμος πληθυσμός ηλικίας 65 ετών και άνω}}{\text{Μόνιμος πληθυσμός ηλικίας 15 – 64 ετών}}$$

ενώ ο δείκτης εξάρτησης παιδικού πληθυσμού υπολογίζεται από τον τύπο

$$\frac{\text{Μόνιμος πληθυσμός ηλικίας 0-14 ετών}}{\text{Μόνιμος πληθυσμός ηλικίας 15 – 64 ετών}}$$

Παρατηρώντας τα στοιχεία του πίνακα 2-8 βλέπουμε ότι η τιμή του δείκτη εξάρτησης γεροντικού πληθυσμού αυξάνεται ενώ αντίθετα η τιμή του δείκτη εξάρτησης παιδικού πληθυσμού μειώνεται. Αυτό σημαίνει ότι η επιβάρυνση των ενεργών ατόμων με μη ενεργά διογκώνεται συνεχώς έναντι των υπερηλίκων και αμβλύνεται αισθητά έναντι του παιδικού πληθυσμού. Από τα 74 εξαρτώμενα άτομα που υπολογίσαμε προηγουμένως, τα 55 αφορούν τον γεροντικό πληθυσμό (65 ετών και άνω) και μόλις 19 άτομα αφορούν τον παιδικό πληθυσμό (0-14) ετών.

2.3. Πληθυσμιακά Στοιχεία σε Επίπεδο Περιφέρειας Στερεάς Ελλάδας

Η Περιφέρεια Στερεάς Ελλάδας περιλαμβάνει τους νομούς Βοιωτίας, Ευβοίας, Ευρυτανίας, Φθιώτιδος και Φωκίδος. Ο πληθυσμός της Περιφέρειας ανέρχεται σε 547.390 κατοίκους σύμφωνα με τα στοιχεία της ΕΛΣΤΑΤ (απογραφή 2011) και συγκεντρώνει το 5,06% του πληθυσμού της χώρας. Στον παρακάτω πίνακα παρατίθενται τα στοιχεία των πληθυσμών των αντίστοιχων νομών, με βάση τα δεδομένα των απογραφών 1991, 2001 και 2011.

Πίνακας 2-9: Εξέλιξη και μεταβολή του πληθυσμού των νομών

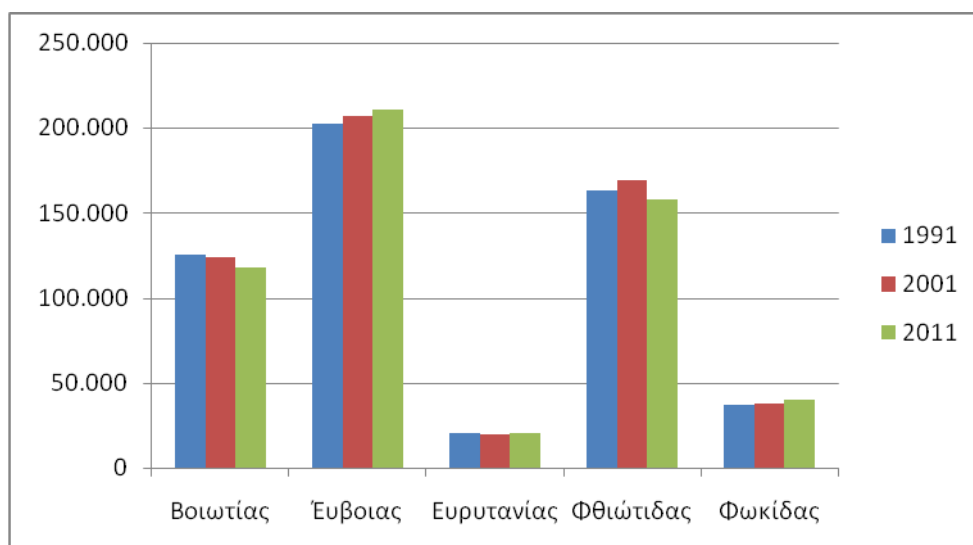
Στερεάς Ελλάδας για τα έτη 1991, 2001, 2011

Νομός	Έτος απογραφής πληθυσμός			Μεταβολή πληθυσμού %	
	1991	2001	2011	1991 - 2001	2001 - 2011
Βοιωτίας	125.488	123.913	117.920	-1,3	-4,8
Ευβοίας	202.131	207.305	210.815	2,6	1,7
Ευρυτανίας	20.390	19.518	20.081	-4,3	2,9
Φθιώτιδας	163.395	169.542	158.231	3,8	-6,7
Φωκίδας	36.766	37.866	40.343	3,0	6,5
Σύνολο Περιφέρειας Στερεάς Ελλάδας	548.170	558.144	547.390	1,8	-1,9

Πηγή :ΕΣΥΕ απογραφή 1991,2001,2011 επεξεργασία στοιχείων

Παρατηρούμε ότι μεταξύ των ετών 1991-2001 την μεγαλύτερη θετική ποσοστιαία μεταβολή παρουσιάζει ο νομός Φθιώτιδας, ενώ την χειρότερη ποσοστιαία μεταβολή έχει ο νομός Ευρυτανίας. Μεταξύ των ετών 1991-2001 την μεγαλύτερη θετική ποσοστιαία μεταβολή παρουσιάζει ο νομός Φωκίδας. Η πληθυσμιακή αύξηση του νομού Φθιώτιδας από 3,8 % που ήταν την περίοδο 1991-2001 όχι απλώς συρρικνώνεται την περίοδο 2001-2011 αλλά εμφανίζει αρνητικό πρόσημο -6.7% που είναι και το μεγαλύτερο της περιόδου.

Διάγραμμα 2-5: Εξέλιξη Πληθυσμού των νομών της Περιφέρειας Στερεάς Ελλάδας για τα έτη 1991, 2001, 2011



Πηγή :ΕΛΣΤΑΤ, απογραφή 1991, 2001,2011 επεξεργασία στοιχείων

Διάγραμμα 2-6: Ποσοστό συμμετοχής πληθυσμού Στερεάς Ελλάδας στο σύνολο της χώρας



Η πυκνότητα πληθυσμού για το ίδιο έτος αποτυπώνεται στον πίνακα.

Πίνακας 2-10: Πυκνότητα μόνιμου πληθυσμού απογραφή 2011

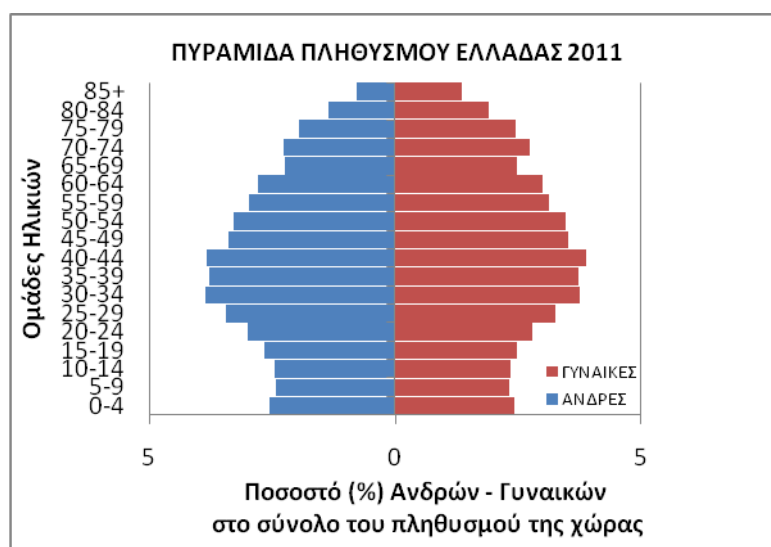
ΠΕΡΙΓΡΑΦΗ	ΜΟΝΙΜΟΣ ΠΛΗΘΥΣΜΟΣ	ΠΥΚΝΟΤΗΤΑ ΜΟΝΙΜΟΥ ΠΛΗΘΥΣΜΟΥ ΑΝΑ ΤΕΤΡ.ΧΙΑ
ΣΥΝΟΛΟ ΧΩΡΑΣ	10.815.197	81,96
ΒΟΙΩΤΙΑ	117.920	39,95
ΕΥΒΟΙΑ	210.815	50,59
ΕΥΡΥΤΑΝΙΑ	20.081	10,74
ΦΘΙΩΤΙΔΑ	158.231	35,63
ΦΩΚΙΔΑ	40.343	19,02
ΠΕΡΙΦΕΡΕΙΑ ΣΤΕ-ΡΕΑΣ	547.390	35,2

Πηγή : ΕΛΣΤΑΤ ,απογραφή 2011 επεξεργασία στοιχείων

Μεταξύ των νομών της περιφέρειας Στερεάς Ελλάδας ο νομός με την μεγαλύτερη πυκνότητα είναι ο νομός Ευβοίας. Ακολουθούν ο νομός Βοιωτίας, Φθιώτιδας, Φωκίδας και Ευρυτανίας.

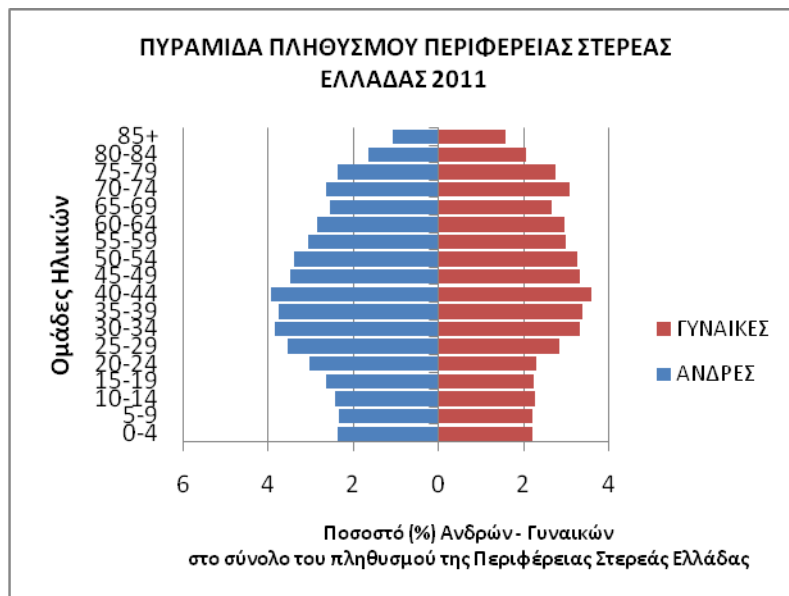
Η σύγκριση της πληθυσμιακής πυραμίδας της Στερεάς Ελλάδας για το έτος 2011 με την αντίστοιχη πληθυσμιακή πυραμίδα της Ελλάδος δείχνει ότι η δομή του πληθυσμού της περιφέρειας ακολουθεί τη δομή του πληθυσμού της χώρας. Το σχήμα των δύο πυραμίδων δείχνει ότι ο πληθυσμός είναι «ώριμος».

Διάγραμμα 2-7: Πληθυσμιακή πυραμίδα Ελλάδας 2011



Πηγή: ΕΛΣΤΑΤ, απογραφή 2011, επεξεργασία στοιχείων

Διάγραμμα 2-8: Πληθυσμιακή Πυραμίδα Στερεάς Ελλάδας 2011



Πηγή :ΕΛΣΤΑΤ, απογραφή 2011 επεξεργασία στοιχείων

3. ΑΚΑΘΑΡΙΣΤΟ ΕΓΧΩΡΙΟ ΠΡΟΙΟΝ

Το Α.Ε.Π. αποτελεί δείκτη μέτρησης του επιπέδου οικονομικής δραστηριότητας και του βιοτικού επιπέδου, των κατοίκων μιας χώρας. Στην πρώτη παράγραφο γίνεται μια σύντομη αναφορά σε ορισμένες βασικές έννοιες. Στη δεύτερη παράγραφο εξετάζουμε το μέγεθος του ΑΕΠ σε επίπεδο χώρας, σε επίπεδο Περιφέρειας Στερεάς Ελλάδας και των Περιφερειακών Ενοτήτων της, μέρος της οποίας αποτελεί ο νομός Ευρυτανίας.

3.1. Ακαθάριστο Εγχώριο Προϊόν

Το Ακαθάριστο Εγχώριο Προϊόν είναι η αξία όλων των τελικών αγαθών και υπηρεσιών που παράγονται σε μια χώρα ή μια περιοχή κατά τη διάρκεια ενός έτους, σε χρηματικές μονάδες. Ο όρος "εγχώριο" σημαίνει ότι το προϊόν παράγεται μέσα στην επικράτεια μιας χώρας. Το Α.Ε.Π. διακρίνεται σε ονομαστικό Α.Ε.Π. και πραγματικό Α.Ε.Π.

Το ονομαστικό Α.Ε.Π. μετράει την αξία της παραγωγής κάθε έτους, υπολογισμένη με τις τιμές που ίσχυαν στο αντίστοιχο έτος (Α.Ε.Π. σε τρέχουσες τιμές).

Το πραγματικό Α.Ε.Π. μετρά την αξία της παραγωγής κάθε έτους σε τιμές έτους βάσης. Είναι δηλαδή σαν να θεωρούμε ότι δεν άλλαξαν οι τιμές των αγαθών από το έτος βάσης, γι' αυτό ονομάζεται Α.Ε.Π. σε σταθερές τιμές.

3.2. Το Ακαθάριστο εγχώριο Προϊόν σε Επίπεδο Χώρας, Περιφέρειας Στερεάς Ελλάδας και Περιφερειακών Ενοτήτων Στερεάς Ελλάδας.

Στον πίνακα 3-1 (βλ. Παράρτημα) παρουσιάζονται τα τελευταία διαθέσιμα στοιχεία για την εξέλιξη του ακαθάριστου εγχώριου προϊόντος στην Στερεά Ελλάδα, αλλά και στις υπόλοιπες περιφέρειες της Χώρας.

Το Ακαθάριστο εγχώριο προϊόν της χώρας το έτος 2011 ήταν 183.137 εκ. Ευρώ (τρέχουσες τιμές). Το μεγαλύτερο μερίδιο στη διαμόρφωση του ΑΕΠ της χώρας έχει η περιφέρεια Αττικής με 88.101 εκ.ευρώ. Ακολουθεί με σημαντική όμως διαφορά η Κεντρική Μακεδονία με 24.674 εκ. ευρώ ενώ τελευταία στη σειρά κατάταξης βρίσκεται η περιφέρεια Βορείου Αιγαίου με 2.643 εκ. ευρώ. Μεταξύ των δεκατριών

περιφερειακών ενοτήτων Περιφέρεια Στερεάς Ελλάδας κατατάσσεται έκτη με 8.380 εκ. ευρώ.

Όπως προκύπτει από τα στοιχεία του Πίνακα 3-2 η Στερεά Ελλάδα συμμετέχει στο συνολικό ΑΕΠ της Ελλάδας την περίοδο 2005-2011 με ποσοστό περίπου 4,6%. Όμως το παραχθέν ΑΕΠ δεν κατανέμεται ισομερώς στους Νομούς της περιφέρειας. Παρατηρώντας τα στοιχεία του πίνακα 3-2 διαπιστώνουμε ότι στο Νομό Βοιωτίας παράγεται, για την περίοδο 2005-2011 κατά μέσο όρο το 33,5% του ΑΕΠ της Περιφέρειας και ακολουθούν η Εύβοια με 34,4%, η Φθιώτιδα με 24,4%, η Φωκίδα με 5,1% και τελευταία η Ευρυτανία με 2,3%.

Πίνακας 3-2: Ποσοστά συμμετοχής των Περιφερειακών Ενοτήτων της ΠΣΕ στην διαμόρφωση του ΑΕΠ της ΠΣΕ την περίοδο 2005 - 2011 σε τρέχουσες τιμές

	2005	2006	2007	2008*	2009*	2010*	2011*
Στερεά Ελλάς	8.504	8.653	8.996	9.333	9.065	8.863	8.380
Βοιωτία	33,8	33,9	34,3	32,1	32,9	33,1	34,3
Εύβοια	34,5	35,0	34,7	35,8	34,8	34,0	33,6
Ευρυτανία	2,1	2,2	2,2	2,4	2,6	2,5	2,4
Φθιώτιδα	24,7	24,1	23,9	24,5	24,3	25,1	24,5
Φωκίδα	5,0	4,9	4,9	5,2	5,4	5,3	5,1

Πηγή: ΕΛ.ΣΤΑΤ, Επεξεργασία στοιχείων

Διατομεακά, σε επίπεδο χώρας το 2011 ο πρωτογενής τομέας συμμετείχε στη διαμόρφωση της Ακαθάριστης Προστιθέμενης Αξίας με 6.175 εκ. ευρώ ο δευτερογενής με 28.963 εκ. ευρώ και ο τριτογενής με 147.999 εκ. ευρώ (Πίνακας 3-.3).

Σε επίπεδο περιφέρειας Στερεάς Ελλάδας ο πρωτογενής τομέας συμμετέχει με 623εκ.ευρώ, ο δευτερογενής με 3001εκ.ευρώ και ο τριτογενής με 4.756 εκ. ευρώ.

Πίνακας 3-6: Ποσοστιαία συμμετοχή κάθε κλάδου στην Ακαθάριστη προστιθέμενη αξία, τα έτη 2005 – 2007

	2005			2006			2007		
	Π	Δ	Τα	Π	Δ	Τ	Π	Δ	Τ
Χώρα	4,88	19,70	75,41	3,72	21,80	74,48	3,49	20,51	76,00
Στερεά Ελ- λάς	10,61	38,08	51,31	8,07	39,74	52,19	7,31	38,90	53,79
Βοιωτία	10,60	62,61	26,79	8,32	64,72	26,96	7,56	64,52	27,91
Εύβοια	6,98	30,70	62,32	6,23	31,33	62,44	5,31	30,13	64,56
Ευρυτανία	8,56	8,66	82,78	5,44	9,66	84,90	4,68	9,43	85,89
Φθιώτιδα	15,86	21,76	62,37	10,47	24,62	64,91	10,13	22,87	67,00
Φωκίδα	10,63	15,85	73,52	8,89	14,96	76,15	7,10	13,31	79,60

Π: Πρωτογενής τομέας, Δ: Δευτερογενής τομέας, Τ: Τριτογενής τομέας

* Προσωρινά στοιχεία

Πηγή : Ελληνική Στατιστική Αρχή (Επεξεργασία στοιχείων)

4. ΤΟ ΚΑΤΑ ΚΕΦΑΛΗΝ Α.Ε.Π.

Αντικείμενο μελέτης αυτού του κεφαλαίου είναι το κατά κεφαλήν ΑΕΠ. Στην πρώτη παράγραφο αναφέρουμε τον ορισμό του δείκτη και τη σημασία του ενώ στην δεύτερη παράγραφο ακολουθεί ανάλυση σε επίπεδο περιφερειών καθώς και σε επίπεδο νομών της περιφέρειας Στερεάς Ελλάδας.

4.1. Ορισμός και Σημασία του κ.κΑΕΠ

Όπως και το ΑΕΠ έτσι και το κ.κΑΕΠ αποτελεί δείκτη του επιπέδου ανάπτυξης και ευημερίας μιας περιοχής.

Το κατά κεφαλήν Α.Ε.Π προκύπτει με τη διαίρεση του Α.Ε.Π. ενός έτους, με τον πληθυσμό της χώρας του ίδιου έτους.

Πραγματικό Α.Ε.Π

$$\text{Κατά Κεφαλήν Α.Ε.Π} = \frac{\text{Πραγματικό Α.Ε.Π}}{\text{Πληθυσμός}}$$

Το κατά κεφαλήν Α.Ε.Π. είναι το προϊόν που θα αντιστοιχούσε σε κάθε κάτοικο, αν η διανομή του ήταν ίση. Επειδή το κατά κεφαλήν Α.Ε.Π. λαμβάνει υπόψη τη μεταβολή του πληθυσμού, χρησιμοποιείται για συγκρίσεις των επιδόσεων της οικονομίας μιας χώρας διαχρονικά, αλλά και για διεθνείς συγκρίσεις.

4.2. Το Κατά Κεφαλήν Ακαθάριστο Εγχώριο Προϊόν σε Επίπεδο Χώρας, Περιφέρειας Στερεάς Ελλάδας και Περιφερειακών Ενοτήτων Στερεάς Ελλάδας

Στον πίνακα 4-1 (βλ. Παράρτημα) παρουσιάζεται το κατά κεφαλή εγχώριο προϊόν κατά Περιφέρεια και Νομό της Περιφέρειας Στερεάς Ελλάδας από το 2005-2011.

Το έτος 2011, το ΑΕΠ ανά κάτοικο σε τρέχουσες τιμές της Περιφέρειας Στερεάς Ελλάδας ήταν 16.913 €, χαμηλότερο κατά 1.834 € από το κ.κΑΕΠ της Χώρας (18.747€). Σε επίπεδο Περιφερειών, το μεγαλύτερο κ.κΑΕΠ εμφανίζει η Αττική (25.224€) και ακολουθούν οι περιφέρειες Νότιου Αιγαίου και Δυτικής Μακεδονίας.

Η Περιφέρεια της Θεσσαλίας και της Ηπείρου, παρουσιάζουν τη μικρότερη τιμή μεταξύ των Περιφερειών της χώρας με κ.κΑΕΠ 13.251 € και 12.957 € αντίστοιχα.

Ο ακόλουθος πίνακας παρουσιάζει την σειρά κατάταξης των Περιφερειών της χώρας για την περίοδο 2005 έως και 2011 με βάση το κατά κεφαλή προϊόν.

Πίνακας 4-2: Σειρά κατάταξης των Περιφερειών της Χώρας με βάση το κατά Κεφαλή Ακαθάριστο Εγχώριο Προϊόν την περίοδο 2005- 2011

Περιφέρειες και νομοί	2005	2006	2007	2008*	2009*	2010*	2011*
Ανατ. Μακεδονία - Θράκη	12	12	12	12	12	11	11
Κεντρική Μακεδονία	8	8	9	8	9	9	9
Δυτική Μακεδονία	6	6	5	4	4	4	3
Θεσσαλία	11	11	11	11	11	12	12
Ήπειρος	13	13	13	13	13	13	13
Ιόνια Νησιά	3	3	3	3	3	3	4
Δυτική Ελλάδα	9	10	10	10	10	10	10
Στερεά Ελλάδα	4	4	4	5	6	5	5
Πελοπόννησος	7	7	7	9	8	7	7
Αττική	1	1	1	1	1	1	1
Βόρειο Αιγαίο	10	9	8	7	7	8	8
Νότιο Αιγαίο	2	2	2	2	2	2	2
Κρήτη	5	5	6	6	5	6	6

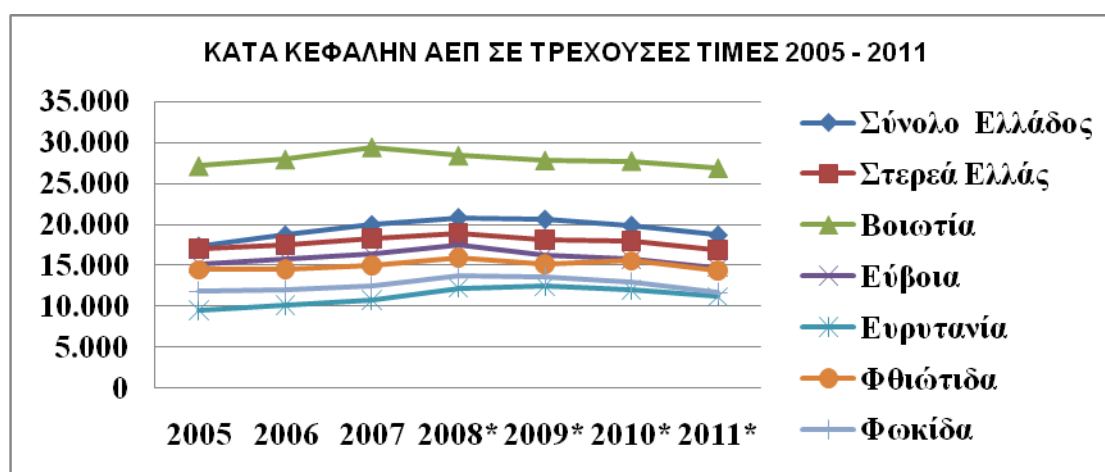
* Προσωρινά στοιχεία

Πηγή: ΕΛ.ΣΤΑΤ (Επεξεργασία στοιχείων)

4.3. Κατά κεφαλή ΑΕΠ των Νομών της Περιφέρειας Στερεάς Ελλάδας

Στο διάγραμμα που ακολουθεί παρουσιάζεται η εξέλιξη του κατά κεφαλή ΑΕΠ σε τρέχουσες τιμές στις Περιφερειακές Ενότητες της Περιφέρειας Στερεάς Ελλάδας.

Διάγραμμα 4-1: Κατά κεφαλήν ΑΕΠ σε τρέχουσες τιμές 2005 – 2011



Σε επίπεδο Νομών της Περιφέρειας Στερεάς Ελλάδας, το 2011 μεγαλύτερο κκΑΕΠ εμφανίζει ο Νομός Βοιωτίας (26.892€), ξεπερνώντας τόσο το κκΑΕΠ της Περιφέρειας (11.563€) όσο και της Χώρας (18.747€). Ακολουθούν οι Νομοί Ευβοίας (14764€), Φθιώτιδας(14.357€), Φωκίδας (11.766€) και Ευρυτανίας (11.143€). Από τα στοιχεία του πίνακα 4-1 (βλ. Παράρτημα) παρατηρούμε ότι το κκΑΕΠ του νομού Ευρυτανίας για την περίοδο 2005-2011 υπολείπεται σημαντικά του κκΑΕΠ της Περιφέρειας Στερεάς καθώς και της χώρας.

Στον πίνακα 4-3 (βλ. Παράρτημα) παρουσιάζει με αλφαβητική σειρά την κατάταξη των νομών της χώρας με βάση το κκΑΕΠ σε τρέχουσες τιμές για τα έτη 2005-2011. Από τα στοιχεία του πίνακα βλέπουμε ότι από το έτος 2005 έως και το έτος 2011 ο νομός Βοιωτίας βρίσκεται στην πρώτη θέση κατάταξης με εξαίρεση το έτος 2009 όπου βρίσκεται στην δεύτερη σειρά κατάταξης, ο νομός Ευβοίας κατατάσσεται μεταξύ της 18^{ης} και 23^{ης} θέσης, ο νομός Φθιώτιδας μεταξύ της 23^{ης} και 30^{ης} θέσης, ο νομός Φωκίδας μεταξύ της 38^{ης} και 42^{ης} θέσης και τέλος ο νομός Ευρυτανίας μεταξύ της 44^{ης} και 50^{ης} θέσης.

5. ΓΕΩΡΓΙΑ – ΚΤΗΝΟΤΡΟΦΙΑ

Στο παρών κεφάλαιο παρουσιάζεται η εξέλιξη της γεωργίας-κτηνοτροφίας. Στην πρώτη παράγραφο παρουσιάζονται τα αποτελέσματα της ετήσιας γεωργικής στατιστικής έρευνας για το σύνολο της χώρας που ανακοινώθηκαν από την ΕΛΣΤΑΤ το Μάιο του 2014. Στη δεύτερη και τρίτη παράγραφο παρουσιάζονται και αναλύονται στατιστικά στοιχεία για την γεωργία και την κτηνοτροφία στο νομό Ευρυτανίας.

5.1. Η Γεωργία – Κτηνοτροφία στην Ελλάδα

Στις 13/05/2014 η Ελληνική Στατιστική Αρχή εξέδωσε δελτίο τύπου, με το οποίο ανακοινώνει τα οριστικά αποτελέσματα της ετήσιας γεωργικής στατιστικής έρευνας των ετών 2009 και 2010 σε επίπεδο χώρας. Ο παρακάτω πίνακας δείχνει τις εκτάσεις καλλιεργειών κατά είδος καλλιέργειας για το σύνολο της χώρας και για τα έτη 2008- 2010.

Πίνακας 5-1: Εκτάσεις καλλιεργειών, κατά είδος καλλιέργειας. Σύνολο Χώρας, έτη 2008 – 2010

Σε χιλιάδες στρέμματα				Μεταβολή %	
	2008	2009	2010	2008/2009	2009/2010
Είδος καλλιέργειας					
Συνολική καλλιεργούμενη γεωργική γη					
Αρδευμένες	36.938,10	36.853,50	36.709,30	-0,2	-0,4
1. Αροτραίες καλλιέργειες	14.236,30	13.771,00	13.718,00	-3,3	-0,4
Αρδευμένες	20.056,60	19.854,90	19.619,20	-1	-1,2
2. Κηπευτική γη (καθαρή έκταση)	8.900,40	8.410,00	8.368,00	-5,5	-0,5
Αρδευμένες	1.028,50	1.048,90	1.041,30	2	-0,7
3. Μόνιμες καλλιέργειες ¹	1.000,50	1.023,10	1.014,70	2,3	-0,8
Αρδευμένες	11.380,60	11.391,00	11.373,70	0,1	-0,2
4. Αγραναπαύσεις	4.335,40	4.337,90	4.335,30	0,1	-0,1
	4.472,40	4.558,60	4.675,10	1,9	2,6

¹ Δεν συμπεριλαμβάνονται οι εκτάσεις των φυτωρίων, λόγω μικρής συμμετοχής τους στο σύνολο των εκτάσεων

Σημείωση: Τυχόν διαφορές μεταξύ του αθροίσματος των επιμέρους ποσών και των συνόλων οφείλονται σε στρογγυλοποιήσεις.

Πηγή : ΕΛΣΤΑΤ

Από τα στοιχεία του πίνακα προκύπτει ότι, η συνολική καλλιεργούμενη γεωργική γη (αροτραίες, κηπευτική γη, μόνιμες καλλιέργειες και αγραναπαύσεις) παρουσιάζει μείωση κατά 0,2% μεταξύ των ετών 2008 και 2009 και κατά 0,4% μεταξύ των ετών 2009 και 2010. Συγκεκριμένα, η συνολική καλλιεργούμενη γεωργική γη (αροτραίες, κηπευτική γη και μόνι-

μες καλλιέργειες) το 2008 ήταν 36.938,1 χιλ. στρέμματα, 36.853,5 χιλ. στρέμματα το 2009 και 36.709,3 χιλ. στρέμματα το 2010.

Η κατανομή των βασικών ομάδων καλλιεργειών ανά έτος είναι:

- Το 2008 το 54,3% της καλλιεργούμενης έκτασης (20.056,6 χιλ. στρεμ.) χρησιμοποιήθηκε για αροτραίες καλλιέργειες, το 2,8% (1.028,5 χιλ. στρεμ.) για κηπευτικές καλλιέργειες, το 30,8% (11.380,6 χιλ. στρεμ.) για μόνιμες καλλιέργειες και το 12,1% (4.472,4 χιλ. στρεμ.) ήταν αγραναπαύσεις.

- Το 2009 το 53,8% της καλλιεργούμενης έκτασης (19.854,9 χιλ. στρεμ.) χρησιμοποιήθηκε για αροτραίες καλλιέργειες, το 2,8% (1.048,9 χιλ. στρεμ.) για κηπευτικές καλλιέργειες, το 30,9% (11.391,1 χιλ. στρεμ.) για μόνιμες καλλιέργειες και το 12,4% (4.558,6 χιλ. στρεμ.) ήταν αγραναπαύσεις.

- Το 2010 το 53,4% της καλλιεργούμενης έκτασης (19.619,2 χιλ. στρεμ.) χρησιμοποιήθηκε για αροτραίες καλλιέργειες, το 2,8% (1.041,3 χιλ. στρεμ.) για κηπευτικές καλλιέργειες, το 31,0% (11.373,7 χιλ. στρεμ.) για μόνιμες καλλιέργειες και το 12,7% (4.675,1 χιλ. στρεμ.) ήταν αγραναπαύσεις.

Το ζωικό κεφάλαιο της χώρας αποτυπώνεται στον παρακάτω πίνακα:

Πίνακας 5-2: Ζωικό κεφάλαιο (αριθμός ζώων) κατά είδος. Σύνολο Χώρας, έτη 2008 – 2010

Αριθμός κεφαλών ή κυψελών Είδος ζώου	Μεταβολή %				
	2008	2009	2010	2008/2009	2009/2010
Βοοειδή	628.065	628.977	629.004	0,1	0,0
Χοίροι	881.691	861.696	839.630	-2,3	-2,6
Πρόβατα	8.888.895	8.931.392	8.903.667	0,5	-0,3
Αίγες	5.274.759	5.180.391	5.122.705	-1,8	-1,1
Πουλερικά					
Όρνιθες	28.959.661	27.841.075	29.018.971	-3,9	4,2
Λοιπά πουλερικά	181.713	180.771	190.444	-0,5	5,3
Χήνες	29.542	29.363	29.498	-0,6	0,5
Πάπιες	54.399	53.632	52.256	-1,4	-2,6
Γαλοπούλες	93.137	93.263	104.946	0,1	12,5
Στρουθοκάμηλοι	4.635	4.513	3.744	-2,6	-17
Κουνέλια	1.205.210	1.192.350	1.193.255	-1,1	0,1
Κυψέλες μελισσών	1.374.919	1.386.286	1.422.543	0,8	2

Πηγή : ΕΛΣΤΑΤ

Οι σημαντικότερες μεταβολές ως προς τον αριθμό των ζώων κατά ομάδες και είδη, είναι:

- Ο συνολικός αριθμός των βοοειδών παρουσίασε αύξηση κατά 0,1 % το 2009 σε σχέση με το 2008, ενώ δεν παρατηρήθηκε σημαντική μεταβολή το 2010 σε σχέση με το 2009. Συγκεκριμένα, το 2008 τα βοοειδή ήταν 628.065, το 2009 628.977 και το 2010 629.004.

- Ο συνολικός αριθμός των χοίρων παρουσίασε μείωση κατά 2,3 % το 2009 σε σχέση με το 2008 και 2,6% το 2010 σε σχέση με το 2009. Συγκεκριμένα, το 2008 οι χοίροι ήταν 881.691, το 2009 861.696 και το 2010 839.630.

- Ο συνολικός αριθμός των προβάτων παρουσίασε αύξηση κατά 0,5 % το 2009 σε σχέση με το 2008 και μείωση κατά 0,3% το 2010 σε σχέση με το 2009. Συγκεκριμένα, το έτος 2008 τα πρόβατα ήταν 8.888.895, το 2009 8.931.392 και το 2010 8.903.667.

- Ο συνολικός αριθμός των αιγών παρουσίασε μείωση κατά 1,8% το 2009 σε σχέση με το 2008 και 1,1 % το 2010 σε σχέση με το 2009. Συγκεκριμένα, το 2008 οι αίγες ήταν 5.274.759, το 2009 5.180.391 και το 2010 5.122.70

- Ο συνολικός αριθμός των ορνίθων παρουσίασε μείωση κατά 3,9% το 2009 σε σχέση με το 2008 και αύξηση κατά 4,2% το 2010 σε σχέση με το 2009. Συγκεκριμένα, το 2008 οι όρνιθες ήταν 28.959.661, το 2009 27.841.075 και το 2010 29.018.971.

- Ο συνολικός αριθμός των κυψελών μελισσών παρουσίασε αύξηση κατά 0,8% το 2009 σε σχέση με το 2008 και 2,6% το 2010 σε σχέση με το 2009. Συγκεκριμένα, το 2008 οι κυψέλες μελισσών ήταν 1.374.919, το 2009, 1.386.286 και το 2010 1.422.543.

5.2. Η Γεωργία – Κτηνοτροφία στο Νομό Ευρυτανίας

Το έτος 2011 η Ακαθάριστη προστιθέμενη αξία του νομού ήταν 201 εκ. ευρώ (τρέχουσες τιμές) εκ των οποίων τα 8 εκ. ευρώ προήλθαν από τον πρωτογενή τομέα.

5.2.1. Η Γεωργία στο Νομό Ευρυτανίας

Σύμφωνα με την απογραφή γεωργίας- κτηνοτροφίας έτους 2009 (διαθέσιμα στοιχεία σε επίπεδο νομών), η χρησιμοποιούμενη γεωργική έκταση του νομού Ευρυτανίας ανέρχεται σε 40 χιλ. στρέμματα, εκ των οποίων τα 9 χιλ. στρέμματα είναι άγονοι βοσκότοποι. Οι εκμεταλλεύσεις στο σύνολό τους ανέρχονται σε 2.272 εκ των οποίων οι 2.267 εκμεταλλεύσεις είναι με χρησιμοποιούμενη γεωργική έκταση (πίνακας 5-3). Οι αρδευόμενες εκτάσεις της συνολικής χρησιμοποιούμενης γεωργικής έκτασης είναι 37 χιλ. στρέμματα

(πίνακας 5-4). Ο αριθμός εκμεταλλεύσεων του νομού Ευρυτανίας αντιπροσωπεύει το 0,31%, των εκμεταλλεύσεων της χώρας, η χρησιμοποιούμενη γεωργική έκταση το 0,12%, οι άγονοι βοσκότοποι το 0,20%. Σε επίπεδο Περιφέρειας Στερεάς Ελλάδας, αριθμός εκμεταλλεύσεων του νομού αντιπροσωπεύει το 3,22%, η χρησιμοποιούμενη γεωργική έκταση το 1,20% και οι άγονοι βοσκότοποι το 2,09%.

Οι ετήσιες καλλιέργειες (πίνακας 5-5) αποτελούν το 12,20% της χρησιμοποιούμενης γεωργικής έκτασης, οι δενδρώδεις καλλιέργειες το 19,51% και οι λοιπές εκτάσεις το 68,29%. Από την χρησιμοποιούμενη γεωργική έκταση, το 65% είναι ιδιόκτητη, το 27,5% είναι νοικιασμένη ενώ το 7,5% διέπεται από άλλο καθεστώς κατοχής (πίνακας 5-6). Στο σύνολο του αριθμού των εκμεταλλεύσεων (2.272) απασχολούνται 3.717 εργάτες εκ των οποίων 2.932 απασχολούνται αποκλειστικά στην εκμετάλλευση του κατόχου, 200 εργάτες απασχολούνται κυρίως στην εκμετάλλευση του κατόχου και 585 εργάτες απασχολούνται δευτερευόντως στην εκμετάλλευση του κατόχου (πίνακας 5-7).

Πίνακας 5-3: Εκμεταλλεύσεις και χρησιμοποιούμενη γεωργική έκταση, κατά νομό Περιφέρειας Στερεάς Ελλάδας

Απογραφή Γεωργίας - Κτηνοτροφίας Έτους 2009

εκτάσεις σε χιλιάδες στρέμματα

ΠΕΡΙΦΕΡΕΙΑ ΚΑΙ ΝΟΜΟΙ	Αριθμός εκμεταλλεύσεων		Χρησιμοποιούμενη γεωργική έκταση	Από την οποία, άγονοι βοσκότοποι
	Σύνολο	Με Χρησιμοποιούμενη γεωργική έκταση		
ΣΥΝΟΛΟ ΧΩΡΑΣ	723.007	716.823	34.779	4.610
ΣΤΕΡΕΑ ΕΛΛΑΔΑ	70.457	70.011	3.346	431
ΒΟΙΩΤΙΑΣ	16.765	16.601	925	53
ΕΥΒΟΙΑΣ	24.158	23.936	755	62
ΕΥΡΥΤΑΝΙΑΣ	2.272	2.267	40	9
ΦΘΙΩΤΙΔΟΣ	20.667	20.637	1.390	182
ΦΩΚΙΔΟΣ	6.595	6.570	235	124

Πηγή :ΕΛΣΤΑΤ

Πίνακας 5-4: Εκμεταλλεύσεις με αρδευόμενες και αρδευθείσες εκτάσεις, κατά νομό περιφέρειας Στερεάς

ΠΕΡΙΦΕΡΕΙΑ ΚΑΙ ΝΟΜΟΙ	Εκμεταλλεύσεις			Εκτάσεις σε χιλιάδες στρέμματα			
	Σύνολο	Από αυτές με χρησιμοποιούμενη γεωργική έκταση	Χρησιμοποιούμενη γεωργική έκταση ⁽¹⁾	Εκμεταλλεύσεις	Συνολική Χρησιμοποιούμενη γεωργική έκταση	Αρδευόμενη	Αρδευθείσα
ΣΥΝΟΛΟ ΧΩΡΑΣ	723.007	716.823	34.779	484.607	25.570	13.106	10.386
ΣΤΕΡΕΑ ΕΛΛΑΔΑ	70.457	70.011	3.346	37.943	2.325	1.173	942
ΒΟΙΩΤΙΑΣ	16.765	16.601	925	7.103	648	444	371
ΕΥΒΟΙΑΣ	24.158	23.936	755	9.863	409	98	85
ΕΥΡΥΤΑΝΙΑΣ	2.272	2.267	40	2.114	37	14	9
ΦΘΙΩΤΙΔΟΣ	20.667	20.637	1.390	14.545	1.126	574	440
ΦΩΚΙΔΟΣ	6.595	6.570	235	4.318	104	43	38

(1) Δεν περιλαμβάνονται οι άγονοι βοσκότοποι

(2) Περιλαμβάνεται και το Άγιο Όρος

Πηγή : ΕΛΣΤΑΤ

Ο πίνακας 5-8 (βλ. Παράρτημα) παρουσιάζει τις εκτάσεις καλλιεργειών, κατά είδος καλλιέργειας, του νομού Ευρυτανίας, για τα έτη 2002-2006 ενώ ο πίνακας 5-9 (βλ. Παράρτημα) την παραγωγή γεωργικών προϊόντων για τα αντίστοιχα έτη (διαθέσιμα στοιχεία σε επίπεδο νομού). Με βάση τα στοιχεία του πίνακα 5-8 (βλ. Παράρτημα) παρατηρούνται τα εξής:

- Η συνολική καλλιεργούμενη γεωργική γη (αροτραίες, κηπευτική γη, μόνιμες καλλιέργειες και αγραναπαύσεις) για την περίοδο 2002-2006 παρουσιάζει μείωση κατά 3,36%.

- Η συνολική καλλιεργούμενη γεωργική γη (αροτραίες, κηπευτική γη και μόνιμες καλλιέργειες) το 2002 ήταν 66.241 στρέμματα, το 2003 64.812 στρέμματα, το 2004 64.184 στρέμματα, το 2005 64.099 στρέμματα και το 2006 64.018 στρέμματα.

Η κατανομή των βασικών ομάδων καλλιεργειών ανά έτος είναι:

- Το 2002 το 59,3% της καλλιεργούμενης έκτασης χρησιμοποιήθηκε για αροτραίες καλλιέργειες, το 3,4% για κηπευτικές καλλιέργειες, το 13,7% για δενδρώδεις καλλιέργειες, το 0,8% για αμπελουργικές καλλιέργειες, και το 22,8% ήταν αγραναπαύσεις.

- Το 2003 το 57,7% της καλλιεργούμενης έκτασης χρησιμοποιήθηκε για αροτραίες καλλιέργειες, το 3,4% για κηπευτικές καλλιέργειες, το 13,0% για δενδρώδεις καλλιέργειες, το 0,8% για αμπελουργικές καλλιέργειες και το 25,1% ήταν αγραναπαύσεις.

- Το 2004 το 57,5% της καλλιεργούμενης έκτασης χρησιμοποιήθηκε για αροτραίες καλλιέργειες, το 3,3% για κηπευτικές καλλιέργειες, το 13,2% για δενδρώδεις καλλιέργειες, το 0,8% για αμπελουργικές καλλιέργειες και το 25,2% ήταν αγραναπαύσεις.

- Το 2005 το 57,0% της καλλιεργούμενης έκτασης χρησιμοποιήθηκε για αροτραίες καλλιέργειες, το 3,2% για κηπευτικές καλλιέργειες, το 13,2% για δενδρώδεις καλλιέργειες, το 0,8% για αμπελουργικές καλλιέργειες και το 25,6% ήταν αγραναπαύσεις.

- Το 2006 το 56,6% της καλλιεργούμενης έκτασης χρησιμοποιήθηκε για αροτραίες καλλιέργειες, το 3,3% για κηπευτικές καλλιέργειες, το 13,3% για δενδρώδεις καλλιέργειες, το 0,7% για αμπελουργικές καλλιέργειες και το 26,2% ήταν αγραναπαύσεις.

Οι σημαντικότερες, ως προς την έκταση, μεταβολές που παρατηρούνται για την περίοδο 2002 - 2006 είναι:

- στις καλλιεργούμενες εκτάσεις με σιτηρά , το μαλακό σιτάρι παρουσίασε σημαντική μείωση κατά, 63,3% ενώ το σκληρό σιτάρι παρουσίασε αύξηση κατά 27,12%.

- στις καλλιεργούμενες εκτάσεις βιομηχανικών φυτών, μείωση κατά 100% δηλαδή σταμάτησε η καλλιέργειά τους.

- στις καλλιεργούμενες εκτάσεις με κτηνοτροφικά φυτά το χλωρό καλαμπόκι παρουσίασε μεγάλη αύξηση.

- στο σύνολο των καλλιεργούμενων εκτάσεων που ποτίστηκαν μείωση κατά 65,42%.

- στις καλλιεργούμενες εκτάσεις με αμπέλια για επιτραπέζια σταφύλια αύξηση κατά 61,22%.

- στις καλλιεργούμενες εκτάσεις με ελιές ελαιοποίησης, μείωση κατά 27,33% .

Ο πίνακας 5-9 (βλ. Παράρτημα) παρουσιάζει την παραγωγή γεωργικών προϊόντων του νομού για τα έτη 2002-2006.

Οι σημαντικότερες μεταβολές, ως προς την παραγωγή γεωργικών και κτηνοτροφικών προϊόντων κατά ομάδες και είδη, είναι:

- μεγάλη αύξηση παρατηρείται στην παραγωγή του σκληρού σιταριού. Το 2002, παρήχθησαν 9.700 κιλά ενώ το 2006 30.600 κιλά.

- μεγάλη αύξηση παρουσίασε και η παραγωγή στο χλωρό καλαμπόκι. Το 2002, παρήχθησαν 3.000 κιλά ενώ το 2006 34.000 κιλά.

5.2.2. Η Κτηνοτροφία του Νομού Ευρυτανίας.

Οι εκμεταλλεύσεις και ο αριθμός ζώων του νομού για το έτος 2009 απεικονίζεται στον παρακάτω πίνακα 5-10.

Πίνακας 5-10: Εκμεταλλεύσεις και αριθμός ζώων, κατά είδος Ν. Ευρυτανίας έτος 2009

ΕΙΔΟΣ ΖΩΟΥ	ΕΚΜ/ΣΕΙΣ	ΑΡΙΘΜΟΣ ΚΕΦΑΛΩΝ
ΒΟΟΕΙΔΗ	90	3.269
ΒΟΥΒΑΛΙΑ	0	0
ΠΡΟΒΑΤΟΕΙΔΗ	768	37.165
ΑΙΓΟΕΙΔΗ	1.049	32.551
ΧΟΙΡΟΙ	374	1.587
ΙΠΠΟΕΙΔΗ	51	76
ΚΟΥΝΕΛΙΑ	161	3.737
ΠΟΥΛΕΡΙΚΑ	1.549	40.625
ΚΥΨΕΛΕΣ ΜΕΛΙΣΣΩΝ	176	12.382

Πηγή : ΕΛΣΤΑΤ

Παρατηρούμε ότι τα πουλερικά έχουν τις περισσότερες εκμεταλλεύσεις (1.549) και αριθμό κεφαλών 40.625. Ακολουθούν (σε σχέση με τον αριθμό εκμεταλλεύσεων) οι εκμεταλλεύσεις αιγοειδών με 1.049 εκμεταλλεύσεις (αριθμός κεφαλών 32.551) και οι εκμεταλλεύσεις προβατοειδών με 768 εκμεταλλεύσεις (αριθμός κεφαλών 37.165).

Στον πίνακα 5-11 παρουσιάζεται το ζωικό κεφάλαιο του νομού, στον πίνακα 5-12 (βλ. Παράρτημα) παραγωγή κρέατος και στον πίνακα 5-13 (βλ. Παράρτημα) η παραγωγή γάλακτος και κτηνοτροφικών προϊόντων για την περίοδο 2002-2006.

Από τα στοιχεία του πίνακα 5-11 για τις μεταβολές ως προς τον αριθμό των ζώων κατά ομάδες και είδη, για την περίοδο 2002-2006 παρατηρούνται τα εξής:

- Ο συνολικός αριθμός των βοοειδών παρουσίασε αύξηση κατά 20,42%. Συγκεκριμένα, το 2002 τα βοοειδή ήταν 2.169, και το 2006 2.612.
- Ο συνολικός αριθμός των χοίρων παρουσίασε αύξηση κατά 21,25 το 2002 οι χοίροι ήταν 447 και το 2006 542.
- Ο συνολικός αριθμός των προβάτων παρουσίασε αύξηση κατά 3,23 %.
- Ο συνολικός αριθμός των αιγών παρουσίασε μείωση κατά 9,29% .
- Ο συνολικός αριθμός των ορνίθων παρουσίασε μείωση κατά 3,95% .
- Ο συνολικός αριθμός των μελισσών παρουσίασε αύξηση κατά 3,93%.

Οι μεταβολές, ως προς την παραγωγή κρέατος κατά είδος ζώου, πίνακας 5-12 (βλ. Παράρτημα) είναι:

- στη συνολική παραγωγή κρέατος βοοειδών, αύξηση κατά 20,7%.
- στη συνολική παραγωγή κρέατος χοίρων αύξηση, κατά 14,1 %.
- στη συνολική παραγωγή κρέατος προβάτων, αύξηση κατά 1,2%.
- στη συνολική παραγωγή κρέατος αιγών, μείωση κατά 8,4 %.
- στη συνολική παραγωγή κρέατος κουνελιών, μείωση κατά 41,9 %.

Οι σημαντικότερες μεταβολές παραγωγής των κτηνοτροφικών προϊόντων για την περίοδο 2002-2006 απεικονίζονται στον πίνακα 5-13 (βλ. Παράρτημα) είναι:

- στη συνολική παραγωγή γάλατος, οριακή αύξηση κατά 0,4% .
- στη συνολική παραγωγή μαλακού τυριού, μείωση κατά 3,8%.
- στη συνολική παραγωγή σκληρού τυριού, μείωση κατά 71%.
- στη συνολική παραγωγή αυγών, αύξηση κατά 2,7 %.

Πίνακας 5-11: Ζωικό κεφάλαιο (αριθμός ζώων) κατά είδος

Ευρυτανίας, έτη 2002 – 2006

ΕΙΔΟΣ ΖΩΟΥ ΚΑΤΑ Κατηγορία Παραγωγής	ΕΤΗ					Μεταβολή %
	2002	2003	2004	2005	2006	2002/2006
01, Ίπποι	154	149	147	141	139	-9,74
02, Ημίονοι - Γίνοι (γα- ϊδουρομούλαρα)	256	238	215	206	213	-16,80
03, Όνοι	287	259	251	246	240	-16,38
04, Βοοειδή	2.169	2.211	2.263	2.366	2.612	20,42
05, Βουβάλια	0	0	0	0	0	0,00
06, Χοίροι	447	523	553	538	542	21,25
07, Πρόβατα	51.842	53.019	51.168	50.310	50.167	-3,23
08, Αίγες	49.122	48.099	46.575	45.559	44.559	-9,29
09, Κουνέλια	5.885	7.520	7.508	6.981	6.410	8,92
10, Ορνιθες	36.518	37.080	36.357	35.921	35.077	-3,95
11, Χήνες	0	0	0	5	5	-
12, Πάπιες	22	22	22	24	24	9,09
13, Ινδιάνοι	13	16	19	20	17	30,77
14, Στρουθοκάμηλοι	0	26	76	93	93	-
15, Μέλισσες	12.578	12.701	12.538	12.302	13.072	3,93
Σύνολο ζωικού κεφα- λαίου	159.293	161.863	157.692	154.712	153.170	-3,84

Πηγή : ΕΛΣΤΑΤ, επεξεργασία στοιχείων

6. ΔΕΥΤΕΡΟΓΕΝΗΣ ΤΟΜΕΑΣ ΠΑΡΑΓΩΓΗΣ

Στο παρόν κεφάλαιο γίνεται ανάλυση του δευτερογενούς τομέα του νομού και εξετάζεται η συμβολή της μεταποίησης και των κατασκευών στο σύνολο της Ακαθάριστης Προστιθέμενης Αξίας.

6.1. Ο Δευτερογενής Τομέας του Νομού Ευρυτανίας.

Ο Δευτερογενής τομέας αντιστοιχεί στο 9,5% του παραγόμενου προϊόντος του νομού για το έτος 2011. Στον δευτερογενή τομέα υπάγονται οι δραστηριότητες των ορυχείων-λατομείων, οι δραστηριότητες παροχής ηλεκτρικής ενέργειας- φυσικού αερίου, οι κατασκευές κ.λ.π. Περιλαμβάνονται δηλαδή οι δραστηριότητες επεξεργασίας και μεταποίησης των πρώτων υλών που παρέχει ο πρωτογενής τομέας παραγωγής και τις κατασκευές. Με τον όρο Επεξεργασία εννοούμε την μετατροπή των πρώτων υλών σε άλλα προϊόντα με μικρές αλλαγές στη μορφή και τη σύστασή τους ενώ με τον όρο Μεταποίηση εννοούμε την μετατροπή των πρώτων υλών σε προϊόντα με ριζικές αλλαγές στη μορφή και τη σύστασή τους.

Στους πίνακες 6-1 και 6-2 απεικονίζεται η ποσοστιαία συμμετοχή της ακαθάριστης προστιθέμενης αξίας της μεταποίησης και των κατασκευών αντίστοιχα στο σύνολο της ακαθάριστης προστιθέμενης αξίας.

Πίνακας 6-1 : Ποσοστιαία συμμετοχή της ακαθάριστης προστιθέμενης αξίας της Μεταποίησης στο σύνολο της ΑΠΑ

ΠΕΡΙΦΕΡΕΙΑ ΚΑΙ ΝΟΜΟΙ	ΣΥΜΜΕΤΟΧΗ ΜΕΤΑΠΟΙΗΣΗΣ ΣΕ ΠΟΣΟΣΤΑ (%)						
	2005	2006	2007	2008*	2009*	2010*	2011*
ΕΛΛΑΔΑ	9,5	9,6	9,3	8,9	8,9	9,9	9,2
Στερεά Ελλάς	27,0	26,0	26,5	25,2	26,0	29,2	24,3
Βοιωτία	52,2	47,3	50,7	50,1	49,1	50,4	38,5
Εύβοια	18,0	18,4	15,8	16,4	17,3	22,5	19,8
Ευρυτανία	1,7	1,7	1,7	1,9	1,8	3,6	4,4
Φθιώτιδα	12,5	14,2	14,6	12,9	15,1	18,6	17,0
Φωκίδα	1,9	1,7	1,8	1,6	1,5	2,1	1,9

* Προσωρινά στοιχεία

Πηγή πρωτογενών δεδομένων ΕΛΣΤΑΤ, ίδια επεξεργασία στοιχείων

Πίνακας 6-2: Ποσοστιαία συμμετοχή της ακαθάριστης προστιθέμενης αξίας των Κατασκευών στο σύνολο της ΑΠΑ

ΠΕΡΙΦΕ- ΡΕΙΑ ΚΑΙ ΝΟΜΟΙ	ΣΥΜΜΕΤΟΧΗ ΚΑΤΑΣΚΕΥΩΝ ΣΕ ΠΟΣΟΣΤΑ (%)						
	2005	2006	2007	2008*	2009*	2010*	2011*
ΕΛΛΑΔΑ	7,0	8,9	7,8	6,8	5,1	3,5	2,5
Στερεά Ελλάς	7,9	10,4	9,0	8,1	5,7	4,2	3,1
Βοιωτία	8,6	15,5	12,0	10,3	7,8	3,7	4,3
Εύβοια	8,5	8,0	9,2	7,9	5,7	4,9	2,7
Ευρυτανία	5,5	6,4	6,1	7,8	3,6	3,6	2,4
Φθιώτιδα	7,0	8,0	5,5	6,3	3,3	3,6	2,1
Φωκίδα	5,5	5,4	5,9	5,3	4,1	4,9	1,9

* Προσωρινά στοιχεία

Πηγή πρωτογενών δεδομένων ΕΛΣΤΑΤ, ίδια επεξεργασία στοιχείων

Παρατηρούμε ότι ο κλάδος της μεταποίησης τα τελευταία χρόνια έχει ανοδική τάση σε αντίθεση με τον κλάδο των κατασκευών που έχει πτωτική. Ο δευτερογενής τομέας παραγωγής του Νομού Ευρυτανίας, δεν είναι ιδιαίτερα αναπτυγμένος. Ο μεταποιητικός τομέας αποτελείται από πολύ μικρές μεταποιητικές επιχειρήσεις, οι οποίες ασχολούνται με την μεταποίηση των προϊόντων του πρωτογενούς τομέα παραγωγής. Υπάρχουν συνεταιρισμοί για την παραγωγή παραδοσιακών προϊόντων όπως για παράδειγμα, ρακί από μούρα, τραχανάς, γλυκά κουταλιού, χωριάτικες χυλοπίτες κ.α. Ένας από αυτούς τους συνεταιρισμούς είναι και ο γυναικείος συνεταιρισμός λαϊκής τέχνης «Η Ευρυτανία» που δραστηριοποιείται στον Νομό Ευρυτανίας από το 1992. Επίσης ένα σημαντικό έργο που έχει να επιδείξει ο νομός είναι το υδροηλεκτρικό φράγμα στη Λίμνη Κρεμαστών. Το φράγμα κατασκευάστηκε το 1966 και αποτελεί σπουδαίο επίτευγμα για την Ελλάδα ,αφού είναι το υψηλότερο χωμάτινο φράγμα της Ευρώπης. Έχει ύψος 153 μέτρα και σχηματίζει τεχνητή λίμνη 30.000 στρεμμάτων που μπορεί να χωρέσει 4,7 δισεκατομμύρια κυβικά μέτρα νερό. Στο φράγμα υπάρχουν εγκατεστημένες 4 μονάδες παραγωγής ηλεκτρικής ενέργειας με συνολική ισχύ 440 MW.

Οι παράγοντες που δρουν ανασταλτικά στην ανάπτυξη του δευτερογενούς τομέα είναι:

- Η γεωγραφική θέση του νομού. Η Ευρυτανία είναι ένας ορεινός νομός και οι αποστάσεις από τα αστικά κέντρα της χώρας είναι μεγάλες. Αυτό έχει ως

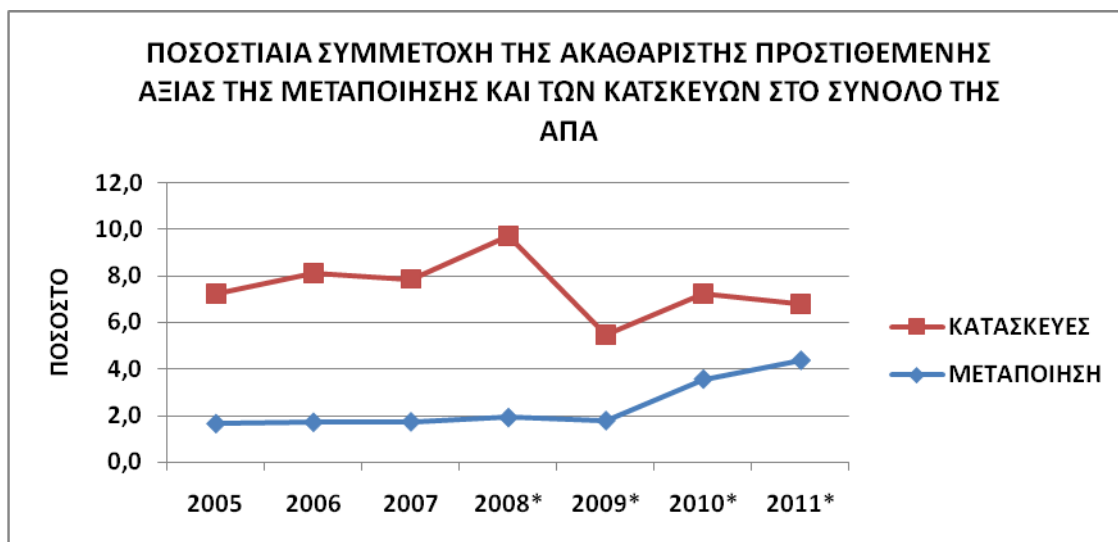
αποτέλεσμα τα προϊόντα της μεταποίησης να απευθύνονται κυρίως στην τοπική αγορά.

- Η ανάγκη βελτίωσης των μεταφορικών υποδομών.
- Η έλλειψη τοπικών πρώτων υλών.

Σύμφωνα με στοιχεία του μητρώου επιχειρήσεων της ΕΛ.ΣΤΑΤ για το έτος 2008 (διαθέσιμα στοιχεία) ο αριθμός των επιχειρήσεων που δραστηριοποιούνται στο δευτερογενή τομέα παρουσιάζεται στον πίνακα 6-3 (βλ. Παράρτημα) ανά κλάδο οικονομικής δραστηριότητας και διψήφιο κωδικό (ΣΤΑΚΟΔ-08).

Οι περισσότερες επιχειρήσεις που είναι εγγεγραμμένες στο μητρώο της ΕΛΣΤΑΤ για το έτος 2008 απασχολούνται στην κατασκευή κτιρίων και στις εξειδικευμένες κατασκευαστικές δραστηριότητες. Ο κλάδος των κατασκευών βρίσκονταν σε μεγάλη ανάπτυξη πριν από την οικονομική κρίση στην οποία περιήλθε η χώρα.

Διάγραμμα 6-1: Ποσοστιαία συμμετοχή της ΑΠΑ της μεταποίησης και των Κατασκευών στο σύνολο της ΑΠΑ



Διάγραμμα 6-2: Η Εξέλιξη του δευτερογενούς τομέα του Νομού Ευρυτανίας



7. ΤΟΥΡΙΣΜΟΣ

Ο Τουρισμός είναι ο πιο αναπτυγμένος τομέας παραγωγής του νομού. Στο κεφάλαιο αυτό στην πρώτη παράγραφο γίνεται αναφορά στην σημασία του τουρισμού για την Ελλάδα, στη δεύτερη παράγραφο γίνεται αναφορά στις εναλλακτικές μορφές τουρισμού στην Ευρυτανία, στην τρίτη παράγραφο γίνεται αναφορά στο ξενοδοχειακό δυναμικό του νομού. Στην τέταρτη και πέμπτη ενότητα γίνεται αναφορά στις αφίξεις και διανυκτερεύσεις των τουριστών στο νομό.

7.1. Η Σημασία του τουρισμού για την Ελλάδα

Η φυσική ομορφιά της χώρας μας καθώς και η πολιτιστική- ιστορική κληρονομιά αποτελούν πόλο έλξης τουριστών, συγκαταλέγοντας την χώρα μας σε ένα από τους πιο δημοφιλείς τουριστικούς προορισμούς παγκοσμίως. Ο τουρισμός (όχι μόνο ο εισερχόμενος αλλά και ο εγχώριος) αποτελεί μοχλό ανάπτυξης της Ελληνικής Οικονομίας με σημαντική συνεισφορά στο Ακαθάριστο Εγχώριο Προϊόν, στην απασχόληση και στις επενδύσεις.

Πίνακας 7-1: Βασικά Μεγέθη του Ελληνικού Τουρισμού, 2012

Συμμετοχή στο ΑΕΠ	16,4%
Συμμετοχή στην Απασχόληση	18,3%
Απασχολούμενοι	688.800
Διεθνείς Ταξιδιωτικές Εισπράξεις	10,0 δισ. Ευρώ
Διεθνείς Τουριστικές Αφίξεις	15,5 εκατ
Μέση κατά Κεφαλή Δαπάνη	646 ευρώ
Μερίδιο Ευρωπαϊκής Αγοράς	2,9%
Μερίδιο Παγκόσμιας Αγοράς	1,5%
Συγκέντρωση Προσφοράς Ξενοδοχείων	66% των κλινών σε Κρήτη , Δωδεκάνησα, Μακεδονία και Στερεά Ελλάδα
Ξενοδοχειακό Δυναμικό	9.670 ξενοδοχεία 771.271 κλίνες

Πηγή : ΣΕΤΕ

Ο τουρισμός συμβάλλει στην συνολική οικονομική ανάπτυξη μιας χώρας αφού πολλές οικονομικές δραστηριότητες επηρεάζονται θετικά από τον τουρισμό και εξαρτώνται έμμεσα από αυτόν.

Σύμφωνα με τον Παγκόσμιο Οργανισμό Τουρισμού (UNWTO) «ο τουρισμός περιλαμβάνει τις δραστηριότητες των ανθρώπων που ταξιδεύουν και διαμένουν σε προορισμούς και περιοχές άλλες εκτός από αυτές που αποτελούν το συνηθισμένο περιβάλλον τους (π.χ. τον τόπο της μόνιμης κατοικίας τους) και για χρονικό διάστημα που δεν ξεπερνά τον ένα χρόνο (χωρίς διακοπές) , με σκοπό την αναψυχή , την ικανοποίηση των επαγγελματικών τους αναγκών κ.α.». Στην Ελλάδα η μορφή τουρισμού που αναπτύχθηκε ήταν ο μαζικός τουρισμός, ιδιαίτερα μετά το β' Παγκόσμιο Πόλεμο. Ο μαζικός τουρισμός αποτέλεσε κινητήρια δύναμη για την ανάπτυξη των απομακρυσμένων και υποανάπτυκτων περιοχών οι οποίες σταδιακά αναδείχθηκαν σε δημοφιλή τουριστικούς προορισμούς. Ωστόσο οι αρνητικές περιβαλλοντικές και κοινωνικές επιπτώσεις του μαζικού τουρισμού από τη μια, και η ανάγκη προστασίας των τουριστικών προορισμών, (των ιδιαίτερων χαρακτηριστικών τους, των φυσικών τους πόρων, της πολιτιστικής τους παράδοσης) από την άλλη επιβάλλουν την υιοθέτηση και εφαρμογή προγραμμάτων βιώσιμης τουριστικής ανάπτυξης. Με τον όρο «βιώσιμη» τουριστική ανάπτυξη περιγράφεται ο τύπος της τουριστικής ανάπτυξης που δραστηριοποιείται ισόρροπα στην τοπική, κοινωνική, οικονομική, πολιτισμική και περιβαλλοντική δομή της κάθε τουριστικής περιοχής, διαμορφώνοντας παράλληλα όρους (υπηρεσίες, υποδομές, τεχνογνωσία) για την συνεχή ανατροφοδότηση της (Κοκκώσης & Τσάρτας, 2001).

Τα τελευταία χρόνια παρατηρείται μια δυναμική τάση ανάπτυξης των ειδικών και εναλλακτικών μορφών τουρισμού που συμβάλλουν στη βιώσιμη τουριστική ανάπτυξη. Σύμφωνα με τον Λαγό (2005), ο εναλλακτικός τουρισμός αναφέρεται σε ένα πλήθος επιμέρους μορφών τουρισμού, όπου οι άνθρωποι αναζητούν ένα διαφορετικό τρόπο διακοπών, ο οποίος συνδέεται με την προστασία του φυσικού περιβάλλοντος και την αναζήτηση νέων αξιών και τρόπων ζωής.

Ορισμένες μορφές εναλλακτικού τουρισμού είναι:

- Ο Πολιτισμικός Τουρισμός.
- Ο Θρησκευτικός Τουρισμός.
- Ο Αθλητικός Τουρισμός.
- Ο Επαγγελματικός Τουρισμός.
- Ο Τουρισμός Υπαίθρου.

7.2. Μορφές Ειδικού και Εναλλακτικού Τουρισμού στην Ευρυτανία

Ο νομός διαθέτοντας ιστορική κληρονομιά και πολιτιστικούς πόρους ανέπτυξε διάφορες εναλλακτικές μορφές τουρισμού. Ορισμένες μορφές εναλλακτικού τουρισμού που έχουν αναπτυχθεί είναι:

- Θρησκευτικός τουρισμός.
- Συνεδριακός τουρισμός.
- Χιονοδρομικός τουρισμός.
- Ορειβατικός και περιπατητικός τουρισμός.
- Αθλητικός τουρισμός.

7.2.1. Θρησκευτικός Τουρισμός

Πόλος έλξης πολλών τουριστών στην Ευρυτανία αποτελούν δύο πανελληνίως γνωστά μοναστήρια, η Ιερά Μονή Προυσού και η Ιερά Μονή Τατάρνης στον Τριπόταμο.

Η Ιερά μονή Προυσού

Το μοναστήρι του Ρούσου αποτελεί τόπο προσκυνήματος πιστών από όλη την Ελλάδα. Απέχει 31 χιλιόμετρα από το Καρπενήσι και 53 χιλιόμετρα από το Αγρίνιο. Κατά την παράδοση, η Μονή ιδρύθηκε τον 9ο αιώνα για να στεγάσει την εικόνα της «Παναγίας Προστάτισσας» που είχε σωθεί σε σπηλιά κατά την εικονομαχία. Η εικόνα αυτή κατάγεται από την Προύσα της Μικράς Ασίας και εικάζεται ότι είναι έργο του Ευαγγελιστή Λουκά. Το καθολικό της μονής, είναι ναός σταυροειδής με τρούλο. Χρονολογείται στα 1754 και στα δυτικά διασώζει κρύπτη διαμορφωμένη σε παρεκκλήσι. Αξιόλογο είναι το ξυλόγλυπτο τέμπλο της κρύπτης που χρονολογείται στα 1810. Οι τοιχογραφίες που φιλοτέχνησαν οι ζωγράφοι Γ. Γεωργίου και Γ. Αναγνώστου χρονολογούνται στα 1785. Στην κρύπτη διασώζονται στην εξωτερική δυτική πλευρά τοιχογραφίες του 13ου αιώνα, ενώ εσωτερικά υφίστανται δύο στρώματα, από τα οποία το ένα χρονολογείται στα 1518. Η Μονή κατά την Επανάσταση του 1821 αποτέλεσε καταφύγιο για πολλούς αγωνιστές. Στο Μοναστήρι λειτουργεί μουσείο με πολλά εκθέματα, όπως εικόνες από το 15ο και 16ο αιώνα, ιερά άμφια, αργυρά και χρυσά δισκοπότηρα, χειρόγραφοι κώδικες, τυπογραφημένα βιβλία και το σπαθί του Καραϊσκάκη.

Το μοναστήρι της Τατάρνας

Το Μοναστήρι απέχει εβδομήντα περίπου χιλιόμετρα από το Καρπενήσι και εκατό περίπου από το Αγρίνιο. Οι πιστοί πηγαίνουν για να προσκυνήσουν την ψηφιδωτή εικόνα "Ο Βασιλεύς της Δόξης" που χρονολογείται στα 1350. Στο μικρό εκκλησιαστικό μουσείο της μονής υπάρχουν βυζαντινές εικόνες καθώς και εκκλησιαστικά αντικείμενα και σκεύη, όπως κεντητά άμφια, οστεοθήκες, σταυροί, κ.α. Το μοναστήρι έχει καταστραφεί και έχει χτιστεί ξανά πολλές φορές. Το πρώτο σύμφωνα με την παράδοση κτίστηκε τον 11^ο αιώνα και καταστράφηκε από άγνωστη αιτία. Το δεύτερο κτίστηκε το 1555 και κάηκε από τον Χουρσίτ Πασά το 1823 επειδή φιλοξενούσε αγωνιστές της Επανάστασης. Το τρίτο μοναστήρι ξεκίνησε να κτίζεται το 1841 και καταστράφηκε το 1963 από κατολίσθηση. Το νέο μοναστήρι, ανοικοδομήθηκε το 1969.

7.2.2. Συνεδριακός Τουρισμός

Ο νομός Ευρυτανίας διαθέτει Συνεδριακό κέντρο το οποίο απέχει μόλις χίλια μέτρα από την πρωτεύουσα του νομού, το Καρπενήσι. Η κατασκευή του κτιρίου ολοκληρώθηκε το 1999. Η κεντρική αίθουσα του συνεδριακού κέντρου χρησιμοποιείται ως χώρος εκδηλώσεων, καθώς επίσης και ως χώρος θεάτρου και κινηματογράφου. Ο κύριος χώρος της αίθουσας είναι 300 τετραγωνικά μέτρα, ο εξώστης είναι περίπου 100 τετραγωνικά μέτρα και το εμβαδόν της σκηνής είναι 120 τετραγωνικά μέτρα. Η αίθουσα έχει χωρητικότητα 380 ατόμων.

Το κέντρο διαθέτει βοηθητικούς χώρους όπως: αίθουσα φουαγιέ, καμαρίνια, θάλαμο προβολής ταινιών, καμπίνα μεταφράσεων, bar, εκθεσιακό χώρο 140 τετραγωνικών μέτρων, αίθουσα χορού κτλ. Παράλληλα σε χώρο που έχει διαμορφωθεί κατάλληλα από το Δήμο Καρπενησίου στο Συνεδριακό κέντρο λειτουργεί το Μουσείο Αλέξανδρου και Κων/νου Τσάτσου. Τα εγκαίνια του Μουσείου έγιναν το 2003 από τον τότε Πρόεδρο της Ελληνικής Δημοκρατίας Κωστή Στεφανόπουλο.

7.2.3. Χιονοδρομικός τουρισμός

Τη δυνατότητα ανάπτυξης χειμερινού τουρισμού στο νομό Ευρυτανίας σηματοδοτεί η δημιουργία του Χιονοδρομικού Κέντρου. Το Χιονοδρομικό Κέντρο βρίσκεται σε ένα οροπέδιο του Βελουχιού, σε υψόμετρο 1840 μ. στη θέση «Διαβολότοπος». Το χιονοδρομικό κέντρο Καρπενησίου απέχει 284 χλμ. από την Αθήνα, 78 χλμ. από την Λαμία, 368

χλμ. από την Θεσσαλονίκη και 12 χλμ. από την πόλη του Καρπενησίου. Οι λάτρεις του χιονιού μπορούν να ασχοληθούν με δραστηριότητες όπως για παράδειγμα το χειμερινό ski και το snowboard. Διαθέτει 18 πίστες διαφορετικών επιπέδων δυσκολίας κυμαινόμενης υψομετρικής διαφοράς από 1800-2040μ., 7 αναβατήρες (3 συρόμενους, 4 εναέριους). Στο χιονοδρομικό κέντρο λειτουργούν καταστήματα πώλησης και ενοικίασης ειδών σκι, σχολή σκι, σαλέ φιλοξενίας εστιατόριο και καφετέρια. Τα καταλύματα διαμονής των σκιέρ εντοπίζονται, εκτός από το Καρπενήσι, στους γειτονικούς οικισμούς Μεγάλο και Μικρό Χωριό, Αγ. Νικόλαο, Βούτηρο, Κλαυσί, Κορυσχάδες, Κρίκελλο και Δομνίστα.

7.2.4. Ορειβατικός και περιπατητικός τουρισμός

Το φυσικό περιβάλλον της Ευρυτανίας παρέχει τη δυνατότητα για περιπλανήσεις στα βουνά και τα ποτάμια της καθώς και για ορειβασία. Οι κυριότερες δραστηριότητες του νομού Ευρυτανίας που συνδέονται με αυτή τη μορφή εναλλακτικού τουρισμού είναι :

- ράφτιγκ (Rafting) στους ποταμούς Ταυρωπό και Τρικεριώτη
- καγιάκ (Canoe Kayak) στη λίμνη Κρεμαστών
- ρίβερ τρέκινγκ (River trekking) στο Πανταβρέχει
- Ιππασία στις Κορυσχάδες
- Πεζοπορία στη Μονή Προυσσού – Μαύρη Σπηλιά
- Διαδρομή 4X4 & πεζοπορία στα Άγραφα
- Ποδήλατο βουνού
- Διάσχιση με 4X4 στην Καλιακούδα
- Πεζοπορία στη Μαύρη Σπηλιά
- Πεζοπορία Ευρωπαϊκό μονοπάτι E4

Το Ευρωπαϊκό μονοπάτι μεγάλων διαδρομών, ξεκινάει από τα Πυρηναία της Ισπανίας και καταλήγει στο Γύθειο Λακωνίας. Το μονοπάτι αυτό με την ειδική σήμανση E4 διασχίζει όλη την Ευρυτανία από τα Βραγγιανά μέχρι το Σταυροπήγι.

7.2.5. Αθλητικός τουρισμός

Η Ευρυτανία αποτελεί πόλο έλξης των αθλητών αφού διαθέτει άρτια εξοπλισμένο αθλητικό κέντρο. Οι εθνικές ομάδες ποδοσφαίρου και μπάσκετ, πρωταθλητές στίβου και ολυμπιονίκες, χρησιμοποιούν τις αθλητικές εγκαταστάσεις του, για τις προετοιμασίες

τους. Οι εσωτερικές εγκαταστάσεις διαθέτουν κλειστό προπονητήριο με αίθουσα ομαδικών αθλημάτων, ευθεία στίβου 80 μ. και τριών διαδρομών, δύο αίθουσες εκγύμνασης, σάουνα αποδυτήρια, , γραφεία ομοσπονδιών, αίθουσα φυσικοθεραπείας . Όσον αφορά τις εξωτερικές εγκαταστάσεις υπάρχει ένα γήπεδο ρίψεων 128 μ. μήκους, με χλοοτάπητα, δύο γήπεδα ποδοσφαίρου με χλοοτάπητα, εκ των οποίων το ένα διαθέτει κερκίδες καθώς και στίβο με ταρτάν, εννέα γήπεδα αθλοπαιδιών και τέλος ένας φυσικός περιφερειακός δρόμος για τζόγκινγκ μήκους 2 χιλιομέτρων.

7.3. Ξενοδοχειακό δυναμικό Ευρυτανίας

Η Ευρυτανία για το έτος 2012 αντιπροσωπεύει το 6,51% του συνόλου των ξενοδοχειακών μονάδων της Περιφέρειας Στερεάς Ελλάδας , το 5,23% των δωματίων και το 5,50% των κλινών. Στον πίνακα 7-2 παρατηρούμε ότι το ξενοδοχειακό δυναμικό της Περιφέρειας Στερεάς Ελλάδας για το έτος 2012 ανέρχεται σε 553 ξενοδοχειακές μονάδες. Η Εύβοια κατέχει τις περισσότερες μονάδες (251) ακολουθεί στη δεύτερη θέση η Φθιώτιδα με 145 ξενοδοχειακές μονάδες, η Φωκίδα στην τρίτη θέση (85 μονάδες) ενώ η Βοιωτία και η Ευρυτανία μοιράζονται την τελευταία θέση (36 μονάδες). Τα δωμάτια της Περιφέρειας Στερεάς Ελλάδας συνολικά ανέρχονται σε 15.821 και 30.173 κλίνες.

ΠΙΝΑΚΑΣ 7-2: Δυναμικότητα καταλυμάτων ξενοδοχειακού τύπου και κάμπινγκ έτος 2012 κατά νομό Περιφέρειας Στερεάς Ελλάδας

ΓΕΩΓΡΑΦΙΚΗ ΠΕΡΙΟΧΗ	Αριθμός καταλυμάτων			Αριθμός κλινών		
	Ξενοδοχεία και ομοειδή καταλύματα	Τουριστικά κάμπινγκ	Σύνολο	Ξενοδοχεία και ομοειδή καταλύματα	Τουριστικά κάμπινγκ	Σύνολο
ΕΛΛΑΔΑ	9.661	294	9.955	767.756	80.339	848.095
Στερεά Ελλάδα	553	18	571	30.173	5.144	35.317
Βοιωτία	36	0	36	1.627	0	1.627
Εύβοια	251	8	259	16.776	2.180	18.956
Ευρυτανία	36	0	36	1.659	0	1.659
Φθιώτιδα	145	6	151	6.082	2.331	8.413
Φωκίδα	85	4	89	4.029	633	4.662

Πηγή :ΕΛΣΤΑΤ

Ένα άλλο κοινό χαρακτηριστικό μεταξύ των νομών Βοιωτίας και Ευρυτανίας είναι ότι δεν διαθέτουν τουριστικά κάμπινγκ. Η Ευρυτανία, όσον αφορά την ποιότητα των ξε-

νοδοχειακών εγκαταστάσεων διαθέτει το 30% των πέντε αστέρων ξενοδοχείων. Βρίσκεται στην ίδια θέση με την Βοιωτία και την Εύβοια γεγονός πολύ σημαντικό εάν αναλογιστεί κανείς το μέγεθος του νομού Ευρυτανίας σε σχέση με τους υπόλοιπους νομούς της Περιφέρειας Στερεάς Ελλάδας, καθώς και την γεωγραφική της θέση.

Πίνακας 7-3: Ξενοδοχειακό δυναμικό κατά κατηγορία Περιφέρειας Στερεάς Ελλάδας έτος 2012

ΝΟΜΟΣ		5*****	4****	3***	2**	1*	ΓΕΝΙΚΟ ΣΥΝΟΛΟ
ΒΟΙΩΤΙΑ	ΞΕΝΟΔΟΧΕΙΑ	3	3	10	13	7	36
	ΔΩΜΑΤΙΑ	69	150	254	297	86	856
	ΚΛΙΝΕΣ	151	285	473	561	157	1627
ΕΥΒΟΙΑ	ΞΕΝΟΔΟΧΕΙΑ	3	14	50	155	29	251
	ΔΩΜΑΤΙΑ	228	1615	2236	4124	570	8773
	ΚΛΙΝΕΣ	459	3120	4313	7803	1081	16776
ΕΥΡΥΤΑΝΙΑ	ΞΕΝΟΔΟΧΕΙΑ	3	1	16	14	2	36
	ΔΩΜΑΤΙΑ	197	20	181	387	42	827
	ΚΛΙΝΕΣ	494	44	335	711	75	1659
ΦΘΙΩΤΙΔΑ	ΞΕΝΟΔΟΧΕΙΑ	1	4	9	92	39	145
	ΔΩΜΑΤΙΑ	172	99	425	1864	639	3199
	ΚΛΙΝΕΣ	368	228	801	3486	1199	6082
ΦΩΚΙΔΑ	ΞΕΝΟΔΟΧΕΙΑ	0	13	32	30	10	85
	ΔΩΜΑΤΙΑ	0	691	835	550	90	2166
	ΚΛΙΝΕΣ	0	1283	1520	1047	179	4029
ΣΥΝΟΛΟ ΠΕΡΙΦ. ΣΤΕΡΕΑΣ ΕΛΛΑΔΑΣ	ΞΕΝΟΔΟΧΕΙΑ	10	35	117	304	87	553
	ΔΩΜΑΤΙΑ	666	2575	3931	7222	1427	15821
	ΚΛΙΝΕΣ	1472	4960	7442	13608	2691	30173

Πηγή :ΕΛΣΤΑΤ , Ξενοδοχειακό Επιμελητήριο Ελλάδας

Επίσης στην κατηγορία των πέντε αστέρων ξενοδοχείων διαθέτει τον μεγαλύτερο αριθμό κλινών (494). Στον παρακάτω πίνακα φαίνεται το ξενοδοχειακό δυναμικό της Ευρυτανίας για τα έτη 2005, 2010, 2011 και 2012.

Πίνακας 7-4: Ξενοδοχειακό δυναμικό Ευρυτανίας 2005 , 2010 , 2011 , 2012

ΕΤΟΣ		5*****	4****	3***	2**	1*	ΓΕΝΙΚΟ ΣΥΝΟΛΟ
2005	ΞΕΝΟΔΟΧΕΙΑ	3	2	6	15	2	28
	ΔΩΜΑΤΙΑ	192	27	97	401	20	737
	ΚΛΙΝΕΣ	484	58	184	733	41	1500
2010	ΞΕΝΟΔΟΧΕΙΑ	3	3	15	16	1	38
	ΔΩΜΑΤΙΑ	197	31	165	444	5	842
	ΚΛΙΝΕΣ	494	69	312	811	10	1696
2011	ΞΕΝΟΔΟΧΕΙΑ	3	1	14	14	2	34
	ΔΩΜΑΤΙΑ	197	20	164	387	42	810
	ΚΛΙΝΕΣ	494	44	305	711	75	1629
2012	ΞΕΝΟΔΟΧΕΙΑ	3	1	16	14	2	36
	ΔΩΜΑΤΙΑ	197	20	181	387	42	827
	ΚΛΙΝΕΣ	494	44	335	711	75	1659

Πηγή :ΕΛΣΤΑΤ, Ξενοδοχειακό Επιμελητήριο Ελλάδας

Παρατηρώντας τα στοιχεία του πίνακα 7-4 βλέπουμε ότι από το έτος 2005 έως και το έτος 2012 το γενικό σύνολο των ξενοδοχειακών μονάδων έχει αυξηθεί κατά 8 μονάδες (αύξηση 28,6%), τα δωμάτια αυξήθηκαν κατά 12,2% (90 δωμάτια) ενώ ο αριθμός κλινών αυξήθηκε κατά 10,6% (159 κλίνες).

7.4. Αφίξεις Τουριστών στην Ευρυτανία

Επειδή ο νομός Ευρυτανίας που είναι η περιοχή μελέτης, δεν διαθέτει camping η ανάλυση που θα ακολουθήσει αφορά τις αφίξεις στα ξενοδοχειακά καταλύματα πλην camping. Παρόλο αυτά παρατίθενται και τα στοιχεία που αφορούν τα camping ώστε ο αναγνώστης να έχει μια ολοκληρωμένη εικόνα για τους νομούς της Περιφέρειας Στερεάς Ελλάδας, μέρος της οποίας αποτελεί όπως ήδη έχουμε αναφέρει και ο νομός Ευρυτανίας. Στον πίνακα 7-7, παρατηρείται ότι το έτος 2012, οι αφίξεις που δέχθηκε ο νομός Ευρυτανίας ανέρχονται στις 31.637 σε ξενοδοχειακά καταλύματα. Από αυτούς 29.933 ήταν ημεδαποί και 1.704 ήταν αλλοδαποί. Οι αφίξεις των ημεδαπών στα ξενοδοχειακά καταλύματα αντιπροσωπεύουν το 0,57% του συνόλου των αφίξεων των ημεδαπών στη χώρα και το 9,98% σε επίπεδο Περιφέρειας Στερεάς Ελλάδας. Οι αφίξεις των αλλοδαπών αντιπροσωπεύουν το 0,02% του συνόλου των αφίξεων των αλλοδαπών στη χώρα και το 1,43% σε επίπεδο Περιφέρειας Στερεάς.

ΠΙΝΑΚΑΣ 7-5: Αφίξεις στα καταλύματα ξενοδοχειακού τύπου και κάμπινγκ, κατά Νομό της Περιφέρειας Στερεάς 2010

ΠΕΡΙΦΕΡΕΙΑ ΚΑΙ ΝΟΜΟΣ	ΞΕΝΟΔΟΧΕΙΑΚΑ ΚΑΤΑΛΥΜΑΤΑ ΠΛΗΝ CAMPING			CAMPING		
	2010			2010		
	ΑΦΙΞΕΙΣ			ΑΦΙΞΕΙΣ		
	ΗΜΕΔΑΠΟΙ	ΑΛΛΟΔΑΠΟΙ	ΣΥΝΟΛΟ	ΗΜΕΔΑΠΟΙ	ΑΛΛΟΔΑΠΟΙ	ΣΥΝΟΛΟ
ΣΥΝΟΛΟ ΧΩΡΑΣ	6876371	8964224	15840595	168100	232700	400800
ΣΤΕΡΕΑ ΕΛΛΑΔΑ	408580	166225	574805	19567	14133	33700
ΝΟΜΟΣ ΒΟΙΩΤΙΑΣ	35759	12737	48496	0	0	0
ΝΟΜΟΣ ΕΥΒΟΙΑΣ	174383	44974	219357	17552	1147	18699
ΝΟΜΟΣ ΕΥΡΥΤΑΝΙΑΣ	43267	793	44060	0	0	0
ΝΟΜΟΣ ΦΘΙΩΤΙΔΟΣ	100152	9248	109400	1451	1432	2883
ΝΟΜΟΣ ΦΩΚΙΔΟΣ	55019	98473	153492	564	11554	12118

Πηγή : ΕΛΣΤΑΤ

ΠΙΝΑΚΑΣ 7-6: Αφίξεις στα καταλύματα ξενοδοχειακού τύπου και κάμπινγκ, κατά Νομό της Περιφέρειας Στερεάς 2011

ΠΕΡΙΦΕΡΕΙΑ ΚΑΙ ΝΟΜΟΣ	ΞΕΝΟΔΟΧΕΙΑΚΑ ΚΑΤΑΛΥΜΑΤΑ ΠΛΗΝ CAMPING			CAMPING		
	2011			2011		
	ΑΦΙΞΕΙΣ			ΑΦΙΞΕΙΣ		
	ΗΜΕΔΑΠΟΙ	ΑΛΛΟΔΑΠΟΙ	ΣΥΝΟΛΟ	ΗΜΕΔΑΠΟΙ	ΑΛΛΟΔΑΠΟΙ	ΣΥΝΟΛΟ
ΣΥΝΟΛΟ ΧΩΡΑΣ	6.312.960	10.041.765	16.354.725	166.184	224.697	390.881
ΣΤΕΡΕΑ ΕΛΛΑΔΑ	365.216	172.183	537.399	17.296	12.241	29.537
ΝΟΜΟΣ ΒΟΙΩΤΙΑΣ	33.378	15.630	49.008	0	0	0
ΝΟΜΟΣ ΕΥΒΟΙΑΣ	153.901	48.812	202.713	15.352	1.233	16.585
ΝΟΜΟΣ ΕΥΡΥΤΑΝΙΑΣ	37.182	1.399	38.581	0	0	0
ΝΟΜΟΣ ΦΘΙΩΤΙΔΟΣ	95.900	9.555	105.455	1.535	1.250	2.785
ΝΟΜΟΣ ΦΩΚΙΔΟΣ	44.855	96.787	141.642	409	9.758	10.167

Πηγή: ΕΛΣΤΑΤ

ΠΙΝΑΚΑΣ 7-7: Αφίξεις στα καταλύματα ξενοδοχειακού τύπου και κάμπινγκ, κατά Νομό της Περιφέρειας Στερεάς 2012

ΠΕΡΙΦΕΡΕΙΑ ΚΑΙ ΝΟΜΟΣ	ΞΕΝΟΔΟΧΕΙΑΚΑ ΚΑΤΑΛΥΜΑΤΑ ΠΛΗΝ CAMPING			CAMPING		
	2012			2012		
	ΑΦΙΞΕΙΣ			ΑΦΙΞΕΙΣ		
	ΗΜΕΔΑΠΟΙ	ΑΛΛΟΔΑΠΟΙ	ΣΥΝΟΛΟ	ΗΜΕΔΑΠΟΙ	ΑΛΛΟΔΑΠΟΙ	ΣΥΝΟΛΟ
ΣΥΝΟΛΟ ΧΩΡΑΣ	5.257.258	9.243.951	14.501.209	137.302	151.780	289.082
ΣΤΕΡΕΑ ΕΛΛΑΔΑ	299.836	119.095	418.931	11.581	6.524	18.105
ΝΟΜΟΣ ΒΟΙΩΤΙΑΣ	28.737	10.883	39.620	0	0	0
ΝΟΜΟΣ ΕΥΒΟΙΑΣ	124.839	38.883	163.722	10.042	645	10.687
ΝΟΜΟΣ ΕΥΡΥΤΑΝΙΑΣ	29.933	1.704	31.637	0	0	0
ΝΟΜΟΣ ΦΘΙΩΤΙΔΟΣ	78.812	7.927	86.739	1.250	758	2.008
ΝΟΜΟΣ ΦΩΚΙΔΟΣ	37.515	59.698	97.213	289	5.121	5.410

Πηγή: ΕΛΣΤΑΤ

Από τα στοιχεία του πίνακα 7-8 (βλ. Παράρτημα) παρατηρούμε ότι για την περίοδο 2010-2011 οι αφίξεις ημεδαπών στα ξενοδοχειακά καταλύματα παρουσίασαν μείωση και σε επίπεδο χώρας, καθώς και σε επίπεδο Περιφέρειας Στερεάς και των νομών της Περιφέρειας. Την μεγαλύτερη μείωση εμφανίζουν οι νομοί Φθιώτιδας (-18,47%) και Ευρυτανίας. Ωστόσο, ο νομός Ευρυτανίας παρουσιάζει την μεγαλύτερη αύξηση στις αφίξεις των αλλοδαπών στα ξενοδοχειακά καταλύματα (76,42%), αύξηση πολύ μεγαλύτερη από εκείνη σε επίπεδο χώρας και Περιφέρειας Στερεάς Ελλάδας. Την περίοδο 2011-2012 οι αφίξεις τόσο των ημεδαπών όσο και των αλλοδαπών στα ξενοδοχειακά καταλύματα, παρουσιάζουν μείωση, με μόνη εξαίρεση τις αφίξεις αλλοδαπών στο νομό Ευρυτανίας που παρουσιάζει αύξηση 21,80%. Το ίδιο ισχύει και για την περίοδο 2010-2012 όπου ο νομός Ευρυτανίας εμφανίζει αύξηση στις αφίξεις αλλοδαπών κατά 114,88%.

7.5. Διανυκτερεύσεις Τουριστών στην Ευρυτανία

Στην Ευρυτανία το έτος 2012 διανυκτέρευσαν 69.798 ημεδαποί και 3.851 αλλοδαποί με αποτέλεσμα τα ξενοδοχειακά καταλύματα να εμφανίζουν πληρότητα 16,7%. Σε επίπεδο νομών της Περιφέρειας Στερεάς Ελλάδας την μεγαλύτερη πληρότητα εμφανίζει η Εύβοια με 23,8% ακολουθεί η Βοιωτία με 18,2%, η Φωκίδα με 17%, ενώ στην τελευταία θέση κατατάσσεται η Φθιώτιδα με πληρότητα 16,4%. Από τα στοιχεία του πίνακα 7-13 βλέπουμε ότι την περίοδο 2010-2011 οι διανυκτερεύσεις των ημεδαπών παρουσιάζουν

μείωση και σε επίπεδο χώρας αλλά και σε επίπεδο νομών της Περιφέρειας Στερεάς Ελλάδας.

Την ίδια περίοδο οι διανυκτερεύσεις των αλλοδαπών παρουσιάζουν αύξηση, η οποία όμως δεν μπορεί να αντισταθμίσει το αρνητικό αποτέλεσμα της μείωσης των διανυκτερεύσεων των ημεδαπών. Είναι εντυπωσιακό ότι ενώ ο νομός Ευρυτανίας παρουσιάζει αύξηση των διανυκτερεύσεων των αλλοδαπών κατά 133,8% (που είναι και η μεγαλύτερη αύξηση των αλλοδαπών διανυκτερεύσεων μεταξύ των νομών της Περιφέρειας Στερεάς) τελικά στο σύνολο των διανυκτερεύσεων παρουσιάζει την μεγαλύτερη μείωση η οποία φτάνει στο -20,06%.

Την περίοδο 2011-2012 οι νομοί της Περιφέρειας Στερεάς Ελλάδας εμφανίζουν αρνητικό πρόσημο στην διανυκτέρευση των ημεδαπών και των αλλοδαπών με την Ευρυτανία να είναι ο μοναδικός νομός που παρουσιάζει θετικό πρόσημο στις διανυκτερεύσεις αλλοδαπών (9,16%). Η ίδια αρνητική εικόνα επικρατεί και την περίοδο 2010-2012 όπου ο νομός Ευρυτανίας παρουσιάζει αύξηση των διανυκτερεύσεων των αλλοδαπών κατά 155,2% αλλά στο σύνολο των διανυκτερεύσεων παρουσιάζει μείωση κατά 31,07%. Στη δυσμενέστερη θέση μεταξύ των νομών της Περιφέρειας Στερεάς Ελλάδας για την περίοδο 2010-2012 βρίσκεται ο νομός Φωκίδας με μείωση των ημεδαπών διανυκτερεύσεων κατά 38,6%, μείωση των διανυκτερεύσεων των αλλοδαπών κατά 37,65% και συνολική μείωση των διανυκτερεύσεων κατά 38,13%.

Την μεγαλύτερη μείωση σε σχέση με την πληρότητα των ξενοδοχειακών καταλυμάτων, για την περίοδο 2010-2011 (πίνακας 7-12) εμφάνισε ο νομός Ευρυτανίας (20,3%) ενώ την μικρότερη μείωση εμφανίζει ο νομός Φθιώτιδας (6,4%). Την περίοδο 2010-2011 όλοι οι νομοί της Περιφέρειας Στερεάς εμφανίζουν μείωση στην πληρότητα των ξενοδοχειακών τους καταλυμάτων, σε αντίθεση με το σύνολο της χώρας που εμφανίζει ελάχιστη αύξηση 0,4% διατηρώντας θετικό πρόσημο. Την περίοδο 2011-2012 η πληρότητα των ξενοδοχειακών καταλυμάτων εμφανίζει μείωση τόσο σε επίπεδο χώρας (- 10,8%), όσο και σε επίπεδο Περιφέρειας Στερεάς Ελλάδας (- 23,4). Σε επίπεδο νομών την μεγαλύτερη μείωση έχει ο νομός Φωκίδας.

ΠΙΝΑΚΑΣ 7-12: Ποσοστιαία Μεταβολή διανυκτερεύσεων στα καταλύματα ξενοδοχειακού τύπου

ΠΕΡΙΦΕΡΕΙΑ ΚΑΙ ΝΟΜΟΣ	ΠΟΣΟΣΤΙΑΙΑ ΜΕΤΑΒΟΛΗ 2011 - 2010			ΠΟΣΟΣΤΙΑΙΑ ΜΕΤΑΒΟΛΗ 2012 - 2011			ΠΟΣΟΣΤΙΑΙΑ ΜΕΤΑΒΟΛΗ 2012 - 2010		
	ΗΜΕΔ.	ΑΛΛΟΔ.	ΣΥΝΟΛΟ	ΗΜΕΔ.	ΑΛΛΟΔ.	ΣΥΝΟΛΟ	ΗΜΕΔ.	ΑΛ- ΛΟΔ.	ΣΥ- ΝΟΛΟ
ΣΥΝΟΛΟ ΧΩΡΑΣ	-8,60	11,45	6,27	-19,05	-6,18	-9,04	-26,01	4,56	-3,34
ΣΤΕΡΕΑ ΕΛΛΑ- ΔΑ	-15,72	2,83	-9,94	-21,31	-24,36	-22,39	-33,68	-22,22	-30,11
ΒΟΙΩΤΙΑΣ	-3,93	4,29	-1,87	-14,89	-36,42	-20,62	-18,23	-33,69	-22,10
ΕΥΒΟΙΑΣ	-17,79	3,29	-10,05	-25,30	-20,66	-23,34	-38,58	-18,05	-31,05
ΕΥΡΥΤΑΝΙΑΣ	-22,27	133,80	-20,06	-14,75	9,16	-13,77	-33,74	155,20	-31,07
ΦΘΙΩΤΙΔΟΣ	-6,21	15,06	-4,45	-18,12	-20,54	-18,37	-23,21	-8,58	-22,00
ΦΩΚΙΔΟΣ	-25,31	-2,95	-14,16	-17,79	-35,75	-27,92	-38,60	-37,65	-38,13

Πηγή: ΕΛΣΤΑΤ, Επεξεργασία στοιχείων

ΠΙΝΑΚΑΣ 7-13: Ποσοστιαία Μεταβολή πληρότητας στα καταλύματα ξενοδοχειακού τύπου κατά Νομό Περιφέρειας Στερεάς Ελλάδας.

ΠΕΡΙΦΕΡΕΙΑ ΚΑΙ ΝΟΜΟΣ	% ΜΕΤΑΒΟΛΗ 2010 - 2011	% ΜΕΤΑΒΟΛΗ 2011 - 2012	% ΜΕΤΑΒΟΛΗ 2010 - 2012
ΣΥΝΟΛΟ ΧΩΡΑΣ	0,4%	-10,8%	-10,4%
ΣΤΕΡΕΑ ΕΛΛΑΔΑ	-12,3%	-23,4%	-32,8%
ΒΟΙΩΤΙΑΣ	-12,1%	-21,9%	-31,3%
ΕΥΒΟΙΑΣ	-12,8%	-24,2%	-33,9%
ΕΥΡΥΤΑΝΙΑΣ	-20,3%	-14,8%	-32,1%
ΦΘΙΩΤΙΔΟΣ	-6,4%	-19,6%	-24,8%
ΦΩΚΙΔΟΣ	-15,0%	-28,6%	-39,3%

Πηγή: ΕΛΣΤΑΤ, Επεξεργασία στοιχείων

ΣΥΜΠΕΡΑΣΜΑΤΑ

Σκοπός της παρούσας πτυχιακής εργασίας ήταν η στατιστική παρουσίαση και ανάλυση της οικονομίας του νομού Ευρυτανίας με στόχο να αναδειχθούν τα πλεονεκτήματα και τα μειονεκτήματά του. Επίσης έγινε μια προσπάθεια σύγκρισης του νομού με τους υπόλοιπους νομούς της περιφέρειας Στερεάς Ελλάδας.

Ο Νομός Ευρυτανίας είναι ο μικρότερος σε έκταση Νομός της Περιφέρειας Στερεάς Ελλάδας και ο πιο αραιοκατοικημένος. Το 53% της έκτασής του έχει υψόμετρο πάνω από 1000μ. Με την βοήθεια των πληθυσμιακών πυραμίδων καταλήξαμε στο συμπέρασμα ότι ο πληθυσμός του νομού «γηράσκει». Η δημογραφική γήρανση του πληθυσμού αποτελεί πρόβλημα όχι μόνο για το νομό αλλά και για την Ελλάδα. Οι οικονομικές συνέπειες της δημογραφικής γήρανσης είναι ποικίλες. Στο τρίτο και τέταρτο κεφάλαιο είδαμε ότι η συμμετοχή του νομού στη διαμόρφωση της Ακαθάριστης Προστιθέμενης Αξίας (τρέχουσες τιμές) της Περιφέρειας Στερεάς για το 2011 είναι 2,4% κατατάσσοντας τον τελευταίο μεταξύ των νομών της περιφέρειας. Σε σχέση με το κ.κ.ΑΕΠ ο νομός Ευρυτανίας κατατάσσεται στην 47^η θέση μεταξύ των νομών της χώρας (η κατάταξη της Περιφέρειας βρίσκεται στη 5^η θέση!). Όσον αφορά τους τομείς παραγωγής το δυνατό «σημείο» του νομού είναι ο τριτογενής τομέας.

Από την ανάλυση που προηγήθηκε γίνεται κατανοητό ότι οι Διοικούντες θα πρέπει να λαμβάνουν υπόψη τις ιδιαιτερότητες κάθε περιοχής όταν σχεδιάζουν τις κατευθυντήριες δράσεις για την αντιμετώπιση των επιπτώσεων της κρίσης και την τόνωση της οικονομίας.

ΠΑΡΑΡΤΗΜΑ ΠΙΝΑΚΩΝ

ΠΕΡΙΕΧΟΜΕΝΑ

Πίνακας 2-4: Κατανομή Μόνιμου Πληθυσμού Νομού Ευρυτανίας κατά ηλικία και φύλο για τα έτη των απογραφών 2001 έως και 2011	57
Πίνακας 3-1: Ακαθάριστο Εγχώριο Προϊόν (σε τρέχουσες τιμές) με βάση την ΑΠΑ κατά Περιφέρεια και κατά Νομό της Περιφέρειας Στερεάς Ελλάδας	58
Πίνακας 3-3: Ακαθάριστη προστιθέμενη αξία κατά κλάδο το έτος 2011	59
Πίνακας 3-4: Ακαθάριστη προστιθέμενη αξία κατά κλάδο τα έτη 2005- 2007	60
Πίνακας 3-5: Ακαθάριστη προστιθέμενη αξία κατά κλάδο τα έτη 2008- 2010	61
Πίνακας 3-7: Ποσοστιαία συμμετοχή κάθε κλάδου στην Ακαθάριστη προστιθέμενη αξία, τα έτη 2008 – 2011	62
Πίνακας 4-1: Κατά Κεφαλή Ακαθάριστο Εγχώριο Προϊόν κατά Περιφέρεια και κατά Νομό της Περιφέρειας Στερεάς Ελλάδας	63
Πίνακας 4-3: Σειρά κατάταξης των Νομών με βάση το κκΑΕΠ 2005-2011	64
Πίνακας 5-5: Κατανομή της χρησιμοποιούμενης γεωργικής έκτασης των εκμεταλλεύσεων, κατά βασικές κατηγορίες χρήσης	66
Πίνακας 5-6: Κατανομή της χρησιμοποιούμενης γεωργικής έκτασης των εκμεταλλεύσεων κατά καθεστώς κατοχής	67
Πίνακας 5-7: Αριθμός απασχολούμενων στο σύνολο των εκμεταλλεύσεων, κατά κατηγορία και ημέρες απασχόλησης εποχικών εργατών, κατά περιφέρεια και νομό	68
Πίνακας 5-8: Εκτάσεις καλλιεργειών, κατά είδος καλλιέργειας, Νομού Ευρυτανίας έτη 2002-2006	69
Πίνακας 5-9: Παραγωγή γεωργικών προϊόντων , Νομού Ευρυτανίας έτη 2002-2006	71
Πίνακας 5-12: Παραγωγή κρέατος, κατά είδος ζώου. Ν. Ευρυτανίας, έτη 2002– 2006	73
Πίνακας 5-13: Παραγωγή γάλακτος (κατά είδος ζώου) και κτηνοτροφικών προϊόντων. Νομού Ευρυτανίας, έτη 2002– 2006	74
Πίνακας 6-3: Αριθμός επιχειρήσεων και κύκλος εργασιών (τζίρος) αυτών (σε ευρώ) στο Νομό Ευρυτανίας ανά κλάδο οικονομικής δραστηριότητας Μητρώο 2008	75
Πίνακας 7-8: Ποσοστιαία Μεταβολή Αφίξεων στα καταλύματα ξενοδοχειακού τύπου κατά Νομό Περιφέρειας Στερεάς Ελλάδας	76
Πίνακας 7-9: Διανυκτερεύσεις στα καταλύματα ξενοδοχειακού τύπου και κάμπινγκ, κατά Νομό της Περιφέρειας Στερεάς Έτος 2010	77

Πίνακας 7-10: Διανυκτερεύσεις στα καταλύματα ξενοδοχειακού τύπου και κάμπινγκ, κατά Νομό της Περιφέρειας Στερεάς Έτος 2011 78

Πίνακας 7-11: Διανυκτερεύσεις στα καταλύματα ξενοδοχειακού τύπου και κάμπινγκ, κατά Νομό της Περιφέρειας Στερεάς Έτος 2012 79

Πίνακας 2-4:Κατανομή Μόνιμου Πληθυσμού νομού Ευρυτανίας κατά ηλικία και φύλο για τα έτη των απογραφών 2001 έως και 2011

ΝΟΜΟΣ ΕΥΡΥΤΑΝΙΑΣ									
ΟΜΑΔΕΣ ΗΛΙΚΙΩΝ	1991			2001			2011		
	ΑΡΕΝΕΣ	ΘΗΛΕΙΣ	ΣΥΝΟΛΟ	ΑΡΕΝΕΣ	ΘΗΛΕΙΣ	ΣΥΝΟΛΟ	ΑΡΕΝΕΣ	ΘΗΛΕΙΣ	ΣΥΝΟΛΟ
ΣΥΝΟΛΟ	10.288	10.102	20.390	9.836	9.682	19.518	10.191	9.890	20.081
0-4	585	490	1.075	395	423	818	362	343	705
5-9	630	585	1.215	453	457	910	372	306	678
10-14	708	612	1.320	612	532	1.144	386	422	808
15-19	664	688	1.352	564	586	1.150	417	408	825
20-24	722	585	1.307	602	528	1.130	502	427	929
25-29	735	581	1.316	576	538	1.114	567	498	1.065
30-34	705	500	1.205	677	528	1.205	619	462	1.081
35-39	584	451	1.035	753	562	1.315	533	486	1.019
40-44	459	370	829	729	529	1.258	683	565	1.248
45-49	397	427	824	587	453	1.040	681	559	1.240
50-54	584	713	1.297	483	436	919	751	662	1.413
55-59	781	831	1.612	402	476	878	719	646	1.365
60-64	813	887	1.700	632	832	1.464	709	622	1.331
65-69	644	694	1.338	812	865	1.677	600	575	1.175
70-74	446	555	1.001	673	829	1.502	720	897	1.617
75-79	402	498	900	467	526	993	718	838	1.556
80-84	266	373	639	245	291	536	488	657	1.145
85+	163	262	425	174	291	465	364	517	881

Πηγή :ΕΛΣΤΑΤ, απογραφή 1991,2001,2011, επεξεργασία στοιχείων

Πίνακας 3-1: Ακαθάριστο Εγχώριο Προϊόν (σε τρέχουσες τιμές) με βάση την ΑΠΑ κατά Περιφέρεια και κατά Νομό της Περιφέρειας Στερεάς Ελλάδας

(Σε εκατομμύρια ευρώ. Σε τρέχουσες τιμές)

Έτη	2005	2006	2007	2008*	2009*	2010*	2011*
Περιφέρειες και νομοί							
Σύνολο Ελλάδος	172.595	183.659	195.623	205.035	205.901	195.222	183.137
Ανατ. Μακεδονία - Θράκη	6.958	7.194	7.825	8.180	8.217	7.946	7.226
Κεντρική Μακεδονία	23.883	25.468	27.400	28.495	28.270	26.418	24.674
Δυτική Μακεδονία	4.124	4.349	4.637	4.915	4.861	4.636	4.717
Θεσσαλία	9.040	9.623	9.957	10.337	10.172	9.473	8.699
Ήπειρος	3.896	4.067	4.349	4.467	4.494	4.298	3.951
Ιόνια Νησιά	3.422	3.583	3.832	3.935	3.838	3.552	3.264
Δυτική Ελλάς	8.704	9.147	9.500	9.724	9.512	9.111	8.427
Στερεά Ελλάς	8.504	8.653	8.996	9.333	9.065	8.863	8.380
Βοιωτία	2.875	2.929	3.083	2.993	2.980	2.937	2.878
Εύβοια	2.931	3.026	3.125	3.343	3.158	3.015	2.816
Ευρυτανία	180	189	198	224	231	218	201
Φθιώτιδα	2.097	2.084	2.150	2.288	2.204	2.226	2.055
Φωκίδα	421	426	440	485	491	467	430
Πελοπόννησος	7.624	8.210	8.623	8.724	8.794	8.291	7.885
Αττική	79.432	85.394	91.540	96.884	98.454	93.725	88.101
Βόρειο Αιγαίο	2.512	2.679	2.874	3.032	3.028	2.771	2.643
Νότιο Αιγαίο	5.780	6.072	6.479	6.922	7.039	6.580	6.215
Κρήτη	8.716	9.218	9.611	10.088	10.157	9.557	8.955

* Προσωρινά στοιχεία

Σημείωση: Η κατανομή των φόρων και των επιδοτήσεων έγινε με βάση τη διάρθρωση της Ακαθάριστης Προστιθέμενης Αξίας ανά περιφέρεια

Πηγή: ΕΛΣΤΑΤ

Πίνακας 3-3: Ακαθάριστη προστιθέμενη αξία κατά κλάδο το έτος 2011
(Σε εκατομμύρια ευρώ. Σε τρέχουσες τιμές)

	Πρωτογενής Τομέας	Δευτερογενής Τομέας	Τριτογενής Τομέας	Συνολική ακα- θάριστη προ- στιθέμενη αξία
Περιφέρειες και νομοί	2011*	2011*	2011*	2011*
Σύνολο Ελλάδος	6.175	28.963	147.999	183.137
Ανατ. Μακεδονία - Θράκη	475	1.285	5.466	7.226
Κεντρική Μακεδονία	1.282	4.283	19.109	24.674
Δυτική Μακεδονία	231	2.463	2.023	4.717
Θεσσαλία	783	1.549	6.368	8.699
Ήπειρος	278	581	3.093	3.951
Ιόνια Νησιά	100	270	2.894	3.264
Δυτική Ελλάς	675	1.221	6.530	8.427
Στερεά Ελλάς	623	3.001	4.756	8.380
Βοιωτία	203	1.795	881	2.878
Εύβοια	164	725	1.928	2.816
Ευρυτανία	8	19	174	201
Φθιώτιδα	215	417	1.423	2.055
Φωκίδα	34	45	350	430
Πελοπόννησος	560	1.921	5.404	7.885
Αττική	371	10.431	77.300	88.101
Βόρειο Αιγαίο	126	253	2.263	2.643
Νότιο Αιγαίο	161	578	5.476	6.215
Κρήτη	511	1.127	7.316	8.955

* Προσωρινά στοιχεία

Πηγή : Ελληνική Στατιστική Αρχή (Επεξεργασία στοιχείων)

Πίνακας 3-4: Ακαθάριστη προστιθέμενη αξία κατά κλάδο τα έτη 2005 - 2007 (Σε εκατομμύρια ευρώ. Σε τρέχουσες τιμές)

	Πρωτογενής Τομέας			Δευτερογενής Τομέας			Τριτογενής Τομέας			Συνολική ακαθάριστη προστιθέμενη αξία		
	2005	2006	2007	2005	2006	2007	2005	2006	2007	2005	2006	2007
Περιφέρειες και νομοί												
Σύνολο Ελλάδος	8.428	6.834	6.830	34.007	40.041	40.126	130.159	136.784	148.667	172.595	183.658	195.623
Ανατ. Μακεδονία - Θράκη	682	489	554	1.487	1.679	1.772	4.789	5.026	5.499	6.958	7.194	7.825
Κεντρική Μακεδονία	1.732	1.302	1.381	5.097	6.201	6.399	17.054	17.965	19.619	23.883	25.468	27.400
Δυτική Μακεδονία	305	245	261	2.015	2.212	2.318	1.805	1.892	2.058	4.124	4.349	4.637
Θεσσαλία	1.131	791	790	1.959	2.525	2.421	5.950	6.307	6.746	9.040	9.623	9.957
Ήπειρος	369	305	290	836	988	972	2.691	2.774	3.088	3.896	4.067	4.349
Ιόνια Νησιά	159	118	123	430	562	538	2.834	2.903	3.171	3.422	3.583	3.832
Δυτική Ελλάς	936	765	782	1.773	2.267	2.152	5.995	6.116	6.566	8.704	9.147	9.500
Στερεά Ελλάς	902	698	657	3.239	3.439	3.500	4.363	4.516	4.839	8.504	8.653	8.996
Βοιωτία	305	244	233	1.800	1.896	1.989	770	790	860	2.875	2.929	3.083
Εύβοια	204	188	166	900	948	942	1.827	1.889	2.018	2.931	3.026	3.125
Ευρυτανία	15	10	9	16	18	19	149	160	170	180	189	198
Φθιώτιδα	333	218	218	456	513	492	1.308	1.352	1.441	2.097	2.084	2.150
Φωκίδα	45	38	31	67	64	59	310	324	350	421	426	440
Πελοπόννησος	776	744	658	2.010	2.434	2.500	4.838	5.032	5.465	7.624	8.210	8.623
Αττική	329	354	379	12.553	14.552	14.490	66.550	70.488	76.670	79.432	85.394	91.540
Βόρειο Αιγαίο	158	168	122	367	452	432	1.988	2.059	2.320	2.512	2.679	2.874
Νότιο Αιγαίο	166	165	165	781	925	875	4.833	4.981	5.439	5.780	6.072	6.479
Κρήτη	784	688	667	1.462	1.805	1.757	6.471	6.725	7.187	8.716	9.218	9.611

* Προσωρινά στοιχεία

Πηγή : Ελληνική Στατιστική Αρχή (Επεξεργασία στοιχείων)

Πίνακας 3-5: Ακαθάριστη προστιθέμενη αξία κατά κλάδο τα έτη 2008 - 2010 (Σε εκατομμύρια ευρώ. Σε τρέχουσες τιμές)

	Πρωτογενής Τομέας			Δευτερογενής Τομέας			Τριτογενής Τομέας			Συνολική ακαθάριστη προστιθέμενη αξία		
	2008*	2009*	2010*	2008*	2009*	2010*	2008*	2009*	2010*	2008*	2009*	2010*
Περιφέρειες και νομοί												
Σύνολο Ελλάδος	6.394	6.372	6.300	39.292	35.680	33.143	159.349	163.850	155.780	205.035	205.901	195.223
Ανατ. Μακεδονία - Θράκη	469	468	459	1.834	1.653	1.543	5.877	6.096	5.944	8.180	8.217	7.946
Κεντρική Μακεδονία	1.336	1.266	1.207	6.193	5.378	5.172	20.966	21.625	20.040	28.495	28.270	26.419
Δυτική Μακεδονία	239	236	214	2.479	2.391	2.352	2.197	2.234	2.070	4.915	4.861	4.636
Θεσσαλία	824	842	832	2.383	2.102	1.940	7.130	7.228	6.701	10.337	10.172	9.473
Ήπειρος	261	293	294	937	793	741	3.269	3.408	3.263	4.467	4.494	4.298
Ιόνια Νησιά	98	109	101	486	405	296	3.351	3.324	3.155	3.935	3.838	3.552
Δυτική Ελλάς	700	715	704	1.948	1.702	1.575	7.076	7.095	6.832	9.724	9.512	9.111
Στερεά Ελλάς	600	620	645	3.461	3.214	3.287	5.272	5.230	4.931	9.333	9.065	8.863
Βοιωτία	200	215	226	1.886	1.817	1.781	907	948	930	2.993	2.980	2.937
Εύβοια	159	164	168	987	861	902	2.198	2.133	1.945	3.343	3.158	3.015
Ευρυτανία	9	10	8	25	17	20	190	205	189	224	231	218
Φθιώτιδα	202	198	211	500	466	526	1.585	1.540	1.490	2.288	2.204	2.226
Φωκίδα	30	33	32	62	54	57	393	404	377	485	491	467
Πελοπόννησος	624	607	615	2.355	2.191	2.075	5.745	5.996	5.601	8.724	8.794	8.291
Αττική	359	357	368	14.209	13.139	11.842	82.316	84.958	81.515	96.884	98.454	93.725
Βόρειο Αιγαίο	117	128	129	402	334	285	2.513	2.565	2.357	3.032	3.028	2.771
Νότιο Αιγαίο	157	158	160	869	785	639	5.896	6.096	5.781	6.922	7.039	6.580
Κρήτη	611	572	569	1.735	1.591	1.397	7.742	7.994	7.591	10.088	10.157	9.557

* Προσωρινά στοιχεία

Πηγή : Ελληνική Στατιστική Αρχή (Επεξεργασία στοιχείων)

Πίνακας 3-7: Ποσοστιαία συμμετοχή κάθε κλάδου στην Ακαθάριστη προστιθέμενη αξία, τα έτη 2008 – 2011

	2008*			2009*			2010*			2011*		
	Π	Δ	Τ	Π	Δ	Τ	Π	Δ	Τ	Π	Δ	Τ
Χώρα	3,12	19,16	77,72	3,09	17,33	79,58	3,23	16,98	79,80	3,37	15,82	80,81
Στερεά Ελλάδα	6,43	37,08	56,49	6,84	35,46	57,70	7,28	37,08	55,64	7,44	35,81	56,75
Βοιωτία	6,69	63,02	30,29	7,22	60,97	31,82	7,69	60,64	31,67	7,05	62,36	30,60
Εύβοια	4,75	29,51	65,74	5,21	27,25	67,55	5,57	29,92	64,52	5,82	25,73	68,45
Ευρυτανία	3,91	11,34	84,75	4,12	7,22	88,66	3,77	9,34	86,89	3,86	9,55	86,59
Φθιώτιδα	8,84	21,86	69,30	9,00	21,12	69,88	9,48	23,61	66,91	10,45	20,30	69,25
Φωκίδα	6,27	12,86	80,87	6,68	11,09	82,23	6,94	12,27	80,78	7,92	10,57	81,51

Π: Πρωτογενής τομέας, Δ: Δευτερογενής τομέας, Τ: Τριτογενής τομέας

* Προσωρινά στοιχεία

Πηγή : Ελληνική Στατιστική Αρχή (Επεξεργασία στοιχείων)

**Πίνακας 4-1: Κατά Κεφαλή Ακαθάριστο Εγχώριο Προϊόν κατά Περιφέρεια και κατά Νομό της Περιφέρειας Στερεάς Ελλάδας
(Σε ευρώ. Σε τρέχουσες τιμές)**

Περιφέρειες και νομοί	2005	2006	2007	2008*	2009*	2010*	2011*
Σύνολο Ελλάδος	17.403	18.748	19.991	20.846	20.656	19.918	18.747
Ανατ. Μακεδονία - Θράκη	12.750	13.360	14.563	15.164	15.037	14.768	13.338
Κεντρική Μακεδονία	13.968	15.056	16.197	16.744	16.382	15.569	14.611
Δυτική Μακεδονία	15.791	16.948	18.177	19.256	18.879	18.379	18.760
Θεσσαλία	13.469	14.524	15.070	15.599	15.168	14.377	13.251
Ήπειρος	12.580	13.328	14.285	14.604	14.496	14.089	12.957
Ιόνια Νησιά	18.318	19.405	20.791	21.259	20.480	19.273	17.676
Δυτική Ελλάς	13.875	14.829	15.478	15.815	15.308	14.948	13.946
Στερεά Ελλάς	17.057	17.572	18.304	18.906	18.096	17.940	16.913
Βοιωτία	27.134	27.941	29.424	28.409	27.829	27.759	26.892
Εύβοια	15.188	15.868	16.410	17.465	16.267	15.775	14.764
Ευρυτανία	9.470	10.142	10.749	12.204	12.489	11.969	11.143
Φθιώτιδα	14.446	14.547	15.052	15.965	15.185	15.568	14.357
Φωκίδα	11.869	12.137	12.574	13.774	13.625	12.997	11.766
Πελοπόννησος	14.437	15.755	16.597	16.741	16.664	15.968	15.166
Αττική	22.268	24.232	25.992	27.359	27.443	26.610	25.224
Βόρειο Αιγαίο	13.847	15.042	16.237	17.108	16.894	15.695	14.765
Νότιο Αιγαίο	20.134	21.285	22.598	23.869	23.789	22.446	20.896
Κρήτη	16.034	17.084	17.744	18.431	18.211	17.335	16.225

* Προσωρινά στοιχεία.

Σημείωση: Χρησιμοποιήθηκε ο υπολογιζόμενος πληθυσμός στις 30/6 κάθε έτους, εκτιμημένος βάση της απογραφής πληθυσμού του 2011.

Πηγή : ΕΛ.ΣΤΑΤ

Πίνακας 4-3: Σειρά κατάταξης των Νομών με βάση το κκαεπ 2005-2011 (Σε ευρώ. Σε τρέχουσες τιμές)

Περιφερειακές ενότητες	2005		2006		2007		2008*		2009*		2010*		2011*	
	κκαεπ	Σειρά κα-τάταξης	κκαεπ	Σειρά κα-τάταξης	κκαεπ	Σειρά κα-τάταξης	κκαεπ	Σειρά κα-τάταξης	κκαεπ	Σειρά κα-τάταξης	κκαεπ	Σειρά κα-τάταξης	κκαεπ	Σειρά κα-τάταξης
Αιτωλοακαρνανία	12.691	33	12.846	35	13.032	39	13.298	42	13.238	40	13.081	38	12.150	39
Αργολίδα	14.501	21	15.547	21	16.129	24	17.188	22	17.315	20	16.813	17	15.109	19
Αρκαδία	15.434	16	17.186	13	18.347	13	18.414	16	19.087	10	17.402	14	16.989	10
Άρτα	10.431	46	11.208	45	11.741	47	12.291	46	12.391	46	12.641	42	11.721	43
Αχαΐα	16.098	11	17.849	11	18.801	10	19.124	10	18.236	15	17.608	11	16.324	12
Βοιωτία	27.134	1	27.941	1	29.424	1	28.409	1	27.829	2	27.759	1	26.892	1
Γρεβενά	10.550	45	11.330	43	12.262	44	13.864	37	12.397	45	11.491	48	11.796	41
Δράμα	10.589	44	11.079	46	11.898	45	11.797	48	11.714	48	11.591	47	10.842	48
Δωδεκάνησα	17.622	9	19.311	7	20.064	8	21.427	7	21.163	6	19.460	7	18.683	6
Έβρος	12.937	30	12.983	34	14.646	31	15.326	29	15.835	27	15.819	22	14.717	24
Εύβοια	15.188	18	15.868	18	16.410	21	17.465	21	16.267	23	15.775	23	14.764	23
Ευρυτανία	9.470	50	10.142	48	10.749	49	12.204	47	12.489	44	11.969	45	11.143	47
Ζάκυνθος	20.493	4	22.623	3	24.683	3	24.240	3	24.129	3	22.528	3	20.014	5
Ηλεία	11.171	43	11.641	41	12.299	43	12.738	43	12.356	47	12.235	43	11.711	44
Ημαθία	12.470	34	13.193	33	14.406	32	14.409	34	14.089	36	13.049	39	12.427	37
Ηράκλειο	15.690	15	16.968	15	17.636	16	18.771	12	17.972	16	17.463	13	16.235	13
Θεσπρωτία	13.472	27	14.409	28	15.527	27	17.710	18	15.216	29	15.681	24	14.252	28
Θεσσαλονίκη	15.278	17	16.929	16	17.979	15	18.740	13	18.361	12	17.327	15	16.145	15
Ιωάννινα	13.416	29	14.241	29	15.336	28	14.985	32	15.284	28	14.409	31	13.246	31
Καβάλα	14.633	20	15.343	22	17.218	17	17.678	19	17.329	19	16.430	18	14.889	21
Καρδίτσα	9.763	49	9.635	50	10.325	50	11.150	49	10.956	49	9.991	50	9.282	50
Καστοριά	10.222	47	10.976	47	11.779	46	12.652	44	12.526	42	11.917	46	11.364	45
Κέρκυρα	17.708	8	18.451	10	19.366	9	20.494	8	19.213	9	18.058	9	17.115	9
Κεφαλληνία	21.148	3	22.035	4	24.265	4	24.006	4	22.867	4	21.344	5	18.576	7
Κιλκίς	14.457	22	14.432	27	16.736	20	16.337	27	14.572	33	13.452	35	12.212	38
Κοζάνη	17.736	7	19.134	8	20.744	6	21.831	5	21.653	5	21.477	4	22.014	3
Κορινθία	17.977	6	19.658	6	20.917	5	20.161	9	19.005	11	18.686	8	17.752	8
Κυκλάδες	24.214	2	24.487	2	26.704	2	27.831	2	28.055	1	27.293	2	24.491	2

Συνεχίζεται

Περιφερειακές ενότητες	2005		2006		2007		2008		2009		2010		2011	
	κκαεπ	Σειρά κα-τάταξης	κκαεπ	Σειρά κα-τάταξης	κκαεπ	Σειρά κα-τάταξης	κκαεπ	Σειρά κα-τάταξης	κκαεπ	Σειρά κα-τάταξης	κκαεπ	Σειρά κα-τάταξης	κκαεπ	Σειρά κα-τάταξης
Λακωνία	11.902	39	12.697	37	13.637	36	13.467	41	13.479	39	12.940	41	11.958	40
Λάρισα	14.207	25	15.059	23	15.698	26	16.401	26	15.854	26	15.351	29	14.165	29
Λασιθί	16.063	12	17.048	14	18.626	11	17.848	17	19.380	8	17.655	10	16.334	11
Λέσβος	13.826	26	14.959	24	15.907	25	16.845	23	16.464	22	15.518	28	14.626	26
Λευκάδα	12.704	32	13.834	31	14.768	30	15.008	31	15.881	25	15.643	25	14.650	25
Μαγνησία	16.017	13	18.694	9	18.595	12	19.010	11	18.306	14	16.956	16	15.480	17
Μεσσηνία	12.109	36	13.303	32	13.685	35	14.287	35	14.593	32	13.891	32	13.654	30
Ξάνθη	12.778	31	13.930	30	13.787	34	14.921	33	14.709	31	15.083	30	12.432	36
Πέλλα	11.213	42	11.566	42	13.038	38	13.643	40	13.162	41	13.196	37	12.659	34
Πιερία	12.036	37	11.977	40	13.021	40	13.786	38	14.022	37	13.423	36	12.719	32
Πρέβεζα	12.170	35	12.492	38	13.420	37	13.968	36	14.191	35	13.680	34	12.585	35
Ρέθυμνο	17.338	10	16.744	17	16.849	19	17.518	20	17.758	18	16.330	19	16.106	16
Ροδόπη	12.034	38	12.825	36	14.246	33	15.012	30	14.384	34	13.806	33	12.677	33
Σάμος	14.386	24	15.710	19	16.926	18	18.427	15	17.940	17	16.250	20	15.061	20
Σέρρες	9.790	48	9.793	49	10.995	48	10.904	50	10.869	50	10.646	49	10.360	49
Τρίκαλα	11.293	41	11.326	44	12.489	42	12.507	45	12.512	43	12.075	44	11.239	46
Φθιώτιδα	14.446	23	14.547	26	15.052	29	15.965	28	15.185	30	15.568	27	14.357	27
Φλώρινα	18.772	5	19.816	5	20.505	7	21.443	6	20.911	7	19.844	6	20.796	4
Φωκίδα	11.869	40	12.137	39	12.574	41	13.774	39	13.625	38	12.997	40	11.766	42
Χαλκιδική	15.023	19	15.642	20	16.211	23	16.598	24	16.239	24	15.879	21	15.200	18
Χανιά	15.991	14	17.512	12	18.005	14	18.547	14	18.358	13	17.481	12	16.216	14
Χίος	13.453	28	14.670	25	16.335	22	16.564	25	16.897	21	15.594	26	14.798	22

* Προσωρινά στοιχεία

Πηγή: ΕΛ.ΣΤΑΤ (Επεξεργασία στοιχείων)

**Πίνακας 5-5: Κατανομή της χρησιμοποιούμενης γεωργικής έκτασης των εκμεταλλεύσεων, κατά βασικές κατηγορίες χρήσης
Απογραφή Γεωργίας - Κτηνοτροφίας Έτους 2009** **Εκτάσεις σε χιλιάδες στρέμματα**

ΠΕΡΙΦΕΡΕΙΑ ΚΑΙ ΝΟΜΟΙ	Ετήσιες καλλιέργειες ⁽¹⁾		Αμπέλια και σταφιδά- μπελα		Δενδρώδεις καλλιέργει- ες		Λοιπές εκτάσεις ⁽²⁾	
	Εκμεταλ - λεύσεις	Εκτάσεις	Εκμεταλ - λεύσεις	Εκτάσεις	Εκμεταλ - λεύσεις	Εκτάσεις	Εκμεταλ - λεύσεις	Εκτάσεις
ΣΥΝΟΛΟ ΧΩΡΑΣ	291.354	16.169	131.753	863	520.813	8.613	263.546	9.134
ΣΤΕΡΕΑ ΕΛΛΑ- ΔΑ	25.976	1.495	11.456	57	57.726	818	25.538	976
ΒΟΙΩΤΙΑΣ	8.355	610	3.239	33	13.649	157	3.516	125
ΕΥΒΟΙΑΣ	5.446	157	5.035	15	22.387	292	8.638	291
ΕΥΡΥΤΑΝΙΑΣ	1.093	5	158	0	1.203	8	1.969	28
ΦΘΙΩΤΙΔΟΣ	10.083	703	2.191	7	14.858	299	9.081	381
ΦΩΚΙΔΟΣ	999	21	833	2	5.629	61	2.334	151

(1) Δεν περιλαμβάνονται οι αγραναπαύσεις.

(2) Περιλαμβάνονται οι οικογενειακοί λαχανόκηποι, τα μόνιμα λιβάδια και βοσκότοποι, οι άγονοι βοσκότοποι, τα φυτώρια, οι άλλες πολυετείς φυτείες και οι αγραναπαύσεις.

(3) Περιλαμβάνεται και το Άγιο Όρος.

Πηγή: ΕΛΣΤΑΤ

Πίνακας 5-6: Κατανομή της χρησιμοποιούμενης γεωργικής έκτασης των εκμεταλλεύσεων κατά καθεστώς κατοχής,

Απογραφή Γεωργίας - Κτηνοτροφίας Έτους 2009

εκτάσεις σε χιλιάδες στρέμματα

ΠΕΡΙΦΕΡΕΙΑ ΚΑΙ ΝΟΜΟΙ	Ιδιόκτητη		Νοικιασμένη		Μεσιακή		Άλλο καθεστώς κατοχής	
	Αριθμός Εκμεταλ - λεύσεων	Έκταση	Αριθμός Εκμεταλ - λεύσεων	Έκταση	Αριθμός Εκμεταλ - λεύσεων	Έκταση	Αριθμός Εκμεταλ - λεύσεων	Έκταση
ΣΥΝΟΛΟ ΧΩΡΑΣ	686.932	21.616	146.323	12.278	3.381	95	12.736	790
ΣΤΕΡΕΑ ΕΛΛΑΔΑ	68.968	2.269	9.063	951	211	8	1.584	118
ΒΟΙΩΤΙΑΣ	16.438	644	2.539	259	60	2	317	20
ΕΥΒΟΙΑΣ	23.618	575	1.639	173	65	1	311	6
ΕΥΡΥΤΑΝΙΑΣ	2.226	26	207	11	11	0	183	3
ΦΘΙΩΤΙΔΟΣ	20.231	921	4.184	379	53	4	713	87
ΦΩΚΙΔΟΣ	6.455	103	494	129	22	1	60	2

Περιλαμβάνεται και το Άγιο Όρος

Πηγή :ΕΛΣΤΑΤ

Πίνακας 5-7: Αριθμός απασχολούμενων στο σύνολο των εκμεταλλεύσεων, κατά κατηγορία και ημέρες απασχόλησης εποχικών εργατών, κατά περιφέρεια και νομό

Απογραφή Γεωργίας - Κτηνοτροφίας Έτους 2009

ΠΕΡΙΦΕΡΕΙΑ ΚΑΙ ΝΟΜΟΙ	ΔΙΧΕΙΡΗΣΤΕΣ ΕΚΜΕΤΑΛΛΕΥΣΕΩΝ ΝΟΜΙΚΩΝ ΠΡΟΣΩΠΩΝ	ΑΡΙΘΜΟΣ ΕΚΜΕΤΑΛΛΕΥΣΕΩΝ ΦΥΣΙΚΩΝ ΠΡΟΣΩΠΩΝ, ΚΑΤΟΧΩΝ ΚΑΙ ΑΠΑΣΧΟΛΟΥΜΕΝΩΝ ΜΕΛΩΝ ΤΩΝ ΝΟΙΚΟΚΥΡΙΩΝ ΤΟΥΣ ΣΤΗΝ ΕΚΜΕΤΑΛΛΕΥΣΗ					ΕΚΜΕΤΑΛΛΕΥΣΕΙΣ ΜΕ ΜΟΝΙΜΟΥΣ ΕΡΓΑΤΕΣ		ΕΚΜΕΤΑΛΛΕΥΣΕΙΣ ΜΕ ΕΠΟΧΙΚΟΥΣ ΕΡΓΑΤΕΣ		
		ΕΚΜΕΤΑΛΛΕΥΣΕΙΣ	ΑΡΙΘΜΟΣ ΑΠΑΣΧΟΛΟΥΜΕΝΩΝ	ΑΠΟ ΑΥΤΟΥΣ ΑΠΑΣΧΟΛΟΥΝΤΑΙ ΣΤΗΝ ΕΚΜΕΤΑΛΛΕΥΣΗ ΤΟΥ ΚΑΤΟΧΟΥ			ΕΚΜΕΤΑΛΛΕΥΣΕΙΣ	ΜΟΝΙΜΟΙ ΕΡΓΑΤΕΣ	ΕΚΜΕΤΑΛΛΕΥΣΕΙΣ	ΑΡΙΘΜΟΣ ΑΠΑΣΧΟΛΟΥΜΕΝΩΝ	ΑΡΙΘΜΟΣ ΗΜΕΡΩΝ ΑΠΑΣΧΟΛΗΣΗΣ
				ΑΠΟΚΛΕΙΣΤΙΚΩΣ	ΚΥΡΙΩΣ	ΔΕΥΤΕΡΕΥΟΝΤΩΣ					
ΣΥΝΟΛΟ ΧΩΡΑΣ	605	722.404	1.191.008	875.565	36.164	279.279	16.979	26.207	301.281	1.036.524	14.658.407
ΣΤΕΡΕΑ ΕΛΛΑΔΑ	49	70.408	115.630	82.959	3.206	29.465	1.126	1.748	31.875	117.257	1.197.580
ΒΟΙΩΤΙΑΣ	15	16.750	27.435	18.510	1.034	7.891	416	682	10.005	47.795	347.391
ΕΥΒΟΙΑΣ	28	24.130	42.525	29.419	926	12.180	269	429	7.476	19.398	239.865
ΕΥΡΥΤΑΝΙΑΣ	0	2.272	3.717	2.932	200	585	12	14	441	763	4.643
ΦΘΙΩΤΙΔΟΣ	4	20.663	31.763	24.572	944	6.247	386	548	11.777	44.447	542.950
ΦΩΚΙΔΟΣ	2	6.593	10.190	7.526	102	2.562	43	75	2.176	4.854	62.731

Περιλαμβάνεται και το Άγιο Όρος
Πηγή : ΕΛΣΤΑΤ

Πίνακας 5-8: Εκτάσεις καλλιεργειών, κατά είδος καλλιέργειας, Νομού Ευρυτανίας έτη 2002-2006

Σε στρέμματα	ΕΤΗ					Μεταβολή %
	2002	2003	2004	2005	2006	2002 2006
1,Αροτραίες καλλιέργειες	39.254	37.390	36.890	36.567	36.248	-7,66
11,Σιτηρά για καρπό	3.242	3.080	2.971	2.794	2.548	-21,41
1101,Σιτάρι μαλακό	327	184	184	175	120	-63,30
1102,Σιτάρι σκληρό	118	169	170	170	150	27,12
1103,Κριθάρι	213	175	157	142	117	-45,07
1104,Βρώμη	461	441	454	336	271	-41,21
1105,Σίκαλη	8	8	8	8	8	0,00
1106,Καλαμπόκι χωρίς συγκαλλιέργεια	756	703	690	640	603	-20,24
1107,Καλαμπόκι που συγκαλλιεργείται με φασόλια και άλλα είδη	1.359	1.400	1.308	1.323	1.279	-5,89
12,Βρώσιμα όσπρια	2.223	2.269	2.166	2.126	2.069	-6,93
1201,Φασόλια χωρίς συγκαλλιέργεια	848	840	827	781	768	-9,43
1202,Φασόλια που συγκαλλιεργούνται με καλαμπόκι και άλλα είδη.	1.349	1.395	1.308	1.323	1.279	-5,19
1203,Κουκιά	14	16	16	10	10	-28,57
1204,Φακή	2	6	3	0	0	-100,00
1207,Μπιζέλια	10	12	12	12	12	20,00
13,Κτηνοτροφικά όσπρια	112	105	105	100	80	-28,57
1301,Βίκος για καρπό	77	70	70	65	45	-41,56
1305,Μπιζέλια κτηνοτροφικά (πίσα) για καρπό	30	30	30	30	30	0,00
1308,Σπόρος τριφυλλιών για καρπό	5	5	5	5	5	0,00
14,Βιομηχανικά Φυτά	667	657	657	657	0	-100,00
1401,Καπνός ανατολικού τύπου	667	645	645	657	0	-100,00
1402,Καπνός Μπέρλεϋ, Βιρτζίνια	0	12	12	0	0	0,00
15,Αρωματικά Φυτά	4	4	4	4	4	0,00
16,Κτηνοτροφικά Φυτά	30.836	29.626	29.371	29.288	30.006	-2,69
1601,Κριθάρι για σανό	314	269	269	354	457	45,54
1602,Βρώμη για σανό	539	562	583	645	698	29,50
1603,Βίκος για σανό	126	132	131	124	172	36,51
1604,Λοιπα σανά (από ρόβι, λαθούρια, μπιζέλια, φακή κλπ.)	25	20	20	50	40	60,00
1605,Μηδική (πολυετές τριφύλλι)	5.364	4.735	4.595	4.995	5.113	-4,68
1606,Τριφύλια ετήσια και λοιπά πολυετή	3.097	2.582	2.562	1.798	1.833	-40,81
1607,Κοφτολίβαδα	20.193	19.936	19.906	20.067	20.308	0,57
1608,Καλαμπόκι χλωρό	5	7	7	7	37	640,00
1611,Κριθάρι για γρασίδι	325	226	231	231	236	-27,38

Συνεχίζεται

1612,Βρώμη για γρασίδι	755	987	917	867	982	30,07
1613,Βίκος για γρασίδι	93	170	150	150	130	39,78
17,Πεπονοειδή & Πατάτες	2.170	1.649	1.616	1.598	1.541	-28,99
1703,Πατάτες ανοίξεως	112	62	22	76	88	-21,43
1704,Πατάτες καλοκαιρινές	1.983	1.536	1.554	1.475	1.413	-28,74
1705,Πατάτες φθινοπώρου και χειμώνα	75	51	40	47	40	-46,67
18,Εκτάσεις που ποτίστηκαν	41.244	41.528	41.020	40.768	14.261	-65,42
2,Κηπευτική γη (κήποι, φυτώρια, σπορεία, ανθόκηποι κλπ)	2.239	2.179	2.121	2.074	2.103	-6,07
21,Έκταση γης στην οποία φυτεύτηκαν ή σπάρθηκαν λαχανοκομικά είδη	2.228	2.167	2.109	2.062	2.100	-5,75
22,Φυτώρια	2	2	2	2	2	0,00
2210,Έκταση φυτωρίων (σπορείων) παραγωγής μόνο φυτωρίων λαχανικών για μεταφύτευση	2	2	2	2	2	0,00
25,Θερμοκήπια	1	1	1	1	1	0,00
2510,Εκτάσεις θερμοκηπίων κάθε τύπου (ψαθωτά, με πλαστικά καλύμματα, σέρρες κλπ.), για λαχανικά	1	1	1	1	1	0,00
3,Δενδρώδεις καλλιέργειες	9.105	8.443	8.479	8.492	8.486	-6,80
32,Οπωροφόρα	297	247	248	248	248	-16,50
3210,Αχλαδιές	4	4	4	4	4	0,00
3220,Μηλιές	222	206	207	207	207	-6,76
3240,Ροδακινιές	10	5	5	5	5	-50,00
3250,Κερασιές	35	32	32	32	32	-8,57
3260,Βυσσινιές	2	0	0	0	0	-100,00
3270,Κυδωνιές	9	0	0	0	0	-100,00
3280,Κορομηλιές (μπουρνελιές)	15	0	0	0	0	-100,00
33,Δέντρα ξερών καρπών και αποξηραμένων	4.867	4.867	4.902	4.915	4.908	0,84
3340,Αμυγδαλιές	21	16	16	16	16	-23,81
3350,Καρυδιές	2.540	2.568	2.585	2.595	2.593	2,09
3380,Καστανιές ήμερες	2.306	2.283	2.301	2.304	2.299	-0,30
34,Ελαιόδενδρα	3.941	3.329	3.329	3.329	3.330	-15,50
3410,Ελαιόδενδρα για βρώσιμες ελιές	1.526	1.574	1.574	1.574	1.575	3,21
3420,Ελαιόδενδρα για ελιές ελαιοποιήσεως	2.415	1.755	1.755	1.755	1.755	-27,33
4,Αμπέλοι - Σταφιδάμπελοι	523	531	532	537	428	-18,16
41,Αμπελοι, κυρίως για οινοπαραγωγή	474	501	509	459	349	-26,37
42,Αμπελοι κυρίως για επιτραπέζια σταφύλια	49	30	23	78	79	61,22
5,Αγρανάπαυση 1 - 5 ετών	15.120	16.269	16.162	16.429	16.753	10,80
Συνολική καλλιεργούμενη γη	66.241	64.812	64.184	64.099	64.018	-3,36

Πίνακας 5-9: Παραγωγή γεωργικών προϊόντων , Νομού Ευρυτανίας έτη 2002-2006

Σε κιλά	ΕΤΗ					Μεταβολή
	2002	2003	2004	2005	2006	%
Κατηγορία Καλλιέργειας	2002	2003	2004	2005	2006	2002 2006
1,Αροτραίες καλλιέργειες	8.458.900	7.696.650	7.606.400	7.202.879	6.946.872	-17,87
11,Σιτηρά για καρπό	939.320	898.200	859.340	771.620	698.988	-25,59
Σιτάρι μαλακό	44.800	25.560	28.800	26.200	18.400	-58,93
Σιτάρι σκληρό	9.700	33.600	35.700	34.900	30.600	215,46
Κριθάρι	54.850	38.350	40.950	30.950	18.450	-66,36
Βρώμη	80.900	80.300	82.250	54.750	47.500	-41,29
Σίκαλη	800	200	200	200	200	-75,00
Καλαμπόκι χωρίς συγκαλλιέργεια	454.140	419.040	393.790	357.840	323.628	-28,74
Καλαμπόκι που συγκαλλιεργείται με φασόλια και άλλα είδη	294.130	301.150	277.650	266.780	260.210	-11,53
12,Βρώσιμα όσπρια	207.030	207.450	173.910	154.032	153.754	-25,73
Φασόλια χωρίς συγκαλλιέργεια	126.340	128.380	101.840	85.980	83.020	-34,29
Φασόλια που συγκαλλιεργούνται με καλαμπόκι και άλλα είδη.	73.550	69.480	63.530	61.852	64.534	-12,26
Κουκιά	2.000	2.040	2.040	1.800	1.800	-10,00
Φακή	100	650	100	0	0	-100,00
Μπιζέλια	5.040	6.900	6.400	4.400	4.400	-12,70
13,Κτηνοτροφικά όσπρια	14.450	14.250	14.300	13.700	11.300	-21,80
Βίκος για καρπό	8.200	8.000	8.000	7.400	5.000	-39,02
Μπιζέλια κτηνοτροφικά (πίσα) για καρπό	6.000	6.000	6.000	6.000	6.000	0,00
Σπόρος τριφυλλιών για καρπό	250	250	300	300	300	20,00
14,Βιομηχανικά Φυτά	187.400	196.600	194.200	205.000	0	-100,00
Καπνός ανατολικού τύπου	187.400	193.000	190.500	205.000	0	-100,00
Καπνός Μπέρλεϋ, Βιρτζίνια	0	3.600	3.700	0	0	0,00
16,Κτηνοτροφικά Φυτά	6.117.400	5.599.250	5.672.350	5.397.885	5.390.411	-11,88
Κριθάρι για σανό	69.000	69.000	69.000	76.000	95.000	37,68
Βρώμη για σανό	187.500	173.700	123.800	189.300	197.700	5,44
Βίκος για σανό	25.350	34.550	35.750	30.670	52.240	106,07
Λοιπα σανά (από ρόβι, λαθούρια, μπιζέλια, φακή κλπ.)	12.500	10.000	10.000	22.000	10.000	-20,00
Μηδική (πολυετές τριφύλλι)	2.275.900	2.040.850	2.165.550	1.938.792	1.992.030	-12,47
Τριφύλλια ετήσια και λοιπά πολυετή	973.850	637.350	628.550	529.924	530.100	-45,57
Κοφτολίβαδα	2.570.300	2.629.600	2.625.700	2.597.199	2.479.341	-3,54
Καλαμπόκι χλωρό	3.000	4.200	14.000	14.000	34.000	1033,33
17,Πεπονοειδή & Πατάτες	993.300	780.900	692.300	660.642	692.419	-30,29
Πατάτες ανοίξεως	23.700	8.900	7.100	16.300	21.300	-10,13
Πατάτες καλοκαιρινές	920.900	751.000	677.100	627.592	661.769	-28,14
Πατάτες φθινοπώρου και χειμώνα	48.700	21.000	8.100	16.750	9.350	-80,80

2,Κηπευτικά	1.315.630	1.249.455	1.051.965	1.112.804	991.950	-24,60
Τομάτες επιτραπέζιες για νοπή χρήση,	421.210	406.090	353.040	370.798	336.739	-20,05
Λάχανα (μάπες, κραμβολάχανα)	138.600	122.090	116.060	116.998	104.315	-24,74
Μαρούλια	9500	6500	5550	5550	20382	114,55
Λοιπά Λαχανικά	746320	714775	577315	619458	530514	-28,92
3,Δενδρώδεις καλλιέργειες	3.611.353	3.021.160	2.931.240	2.723.666	2.645.955	-26,73
31,Εσπεριδοειδή	5.450	5.450	5.280	5.280	5.280	-3,12
Λεμονιές	3.000	3.000	3.000	3.000	3.000	0,00
Πορτοκαλιές	2.450	2.450	2.280	2.280	2.280	-6,94
32,Οπωροφόρα	850.757	856.328	801.980	812.969	746.896	-12,21
Αχλαδιές	96.477	84.217	93.265	87.666	66.115	-31,47
Μηλιές	322.403	330.873	299.910	304.531	286.787	-11,05
Βερικοκιές	1.370	1.370	1.370	1.370	1.320	-3,65
Ροδακινιές	41.872	46.157	43.490	43.009	43.309	3,43
Κερασιές	118.514	115.093	110.600	111.406	104.952	-11,44
Βυσσινιές	16.706	19.496	18.399	17.435	17.055	-2,09
Κυδωνιές	51.048	47.798	48.760	47.119	46.118	-9,66
Κορομηλιές (μπουρνελιές)	116.545	108.684	97.072	105.288	99.570	-14,57
Συκιές για νοπά σύκα	85.822	102.640	89.114	95.145	81.670	-4,84
33,Δέντρα ξερών καρπών και αποξηραμένων	2.016.504	1.536.011	1.445.990	1.381.090	1.283.659	-36,34
Δαμασκηγιές για νοπά δαμάσκηνα	11.254	11.861	12.820	13.210	14.310	27,15
Αμυγδαλιές	10.790	23.420	18.590	18.600	18.650	72,85
Καρυδιές	1.216.680	711.100	627.150	644.110	635.560	-47,76
Λεπτοκαρυές (φουντουκιές)	150	200	200	300	400	166,67
Καστανιές ήμερες	777.630	789.430	787.230	704.870	614.739	-20,95
34,Ελαιόδενδρα	736.421	620.300	674.840	521.337	607.380	-17,52
Ελαιόδεντρα για βρώσιμες ελιές	325.391	315.790	337.320	338.087	334.630	-2,84
Ελαιόδεντρα για ελιές ελαιοποιήσεως	411.030	304.510	337.520	183.250	272.750	-33,64
37,Μαστιχόδενδρα - Ροδιές - Μεσπιλιές	2.221	3.071	3.150	2.990	2.740	23,37
4,Αμπέλοι - Σταφιδάμπελοι	188.743	248.740	227.550	249.820	225.260	19,35
Άμπελοι, κυρίως για οινοπαραγωγή	166.593	237.640	219.520	208.310	192.010	-15,26
Άμπελοι κυρίως για επιτραπέζια σταφύλια	22.150	11.100	8.030	41.510	33.250	50,11
ΣΥΝΟΛΟ ΠΑΡΑΓΩΓΗΣ	13.574.626	12.216.005	11.817.155	11.289.169	10.810.037	-20,37

Πηγή : ΕΛΣΤΑΤ , επεξεργασία στοιχείων

Πίνακας 5-12.: Παραγωγή κρέατος, κατά είδος ζώου. Ν. Ευρυτανίας, έτη 2002 – 2006
Βάρος σε κιλά

ΕΙΔΟΣ ΖΩΟΥ	ΕΤΗ					Μεταβολή %
	2002	2003	2004	2005	2006	2002/2006
Βοοειδή	115.096	187.120	144.410	162.970	138.971	20,74
11,Μοσχάρια κάτω του έτους	62.500	107.500	87.860	103.160	87.411	39,86
12,Μοσχάρια 1 - 2 ετών	24.256	41.700	24.730	29.370	27.270	12,43
13,Δαμάλια, αγελάδες και βόδια	28.340	37.920	31.820	30.440	24.290	-14,29
Πρόβατα	577.419	547.926	604.895	613.763	584.441	1,22
21,Αρνιά κάτω του έτους	443.051	466.796	516.155	512.814	501.629	13,22
22,Ζυγούρια και πρόβατα	134.368	81.130	88.740	100.949	82.812	-38,37
Αίγες	499.605	484.569	504.413	490.545	457.830	-8,36
31,Κατσίκια κάτω του έτους	358.064	380.909	396.150	370.496	362.670	1,29
32,Βιτούλια και αίγες	141.541	103.660	108.263	120.049	95.160	-32,77
Χοίροι – χοιρίδια	156.025	148.826	160.692	186.636	178.053	14,12
41,Χοιρίδια μέχρι 20 κιλά καθαρό βάρος	771	1.506	2.012	6.386	7.073	817,38
42,Χοίροι πάνω από 20 κιλά καθαρό βάρος	155.254	147.320	158.680	180.250	170.980	10,13
51,Πουλερικά (εκτός από στρουθοκαμήλους)	53.270	47.310	43.522	40.734	40.013	-24,89
52,Στρουθοκάμηλοι		500	1.380	900	860	-
61,Κουνέλια	36.809	29.246	22.240	20.520	21.401	-41,86

Πηγή : ΕΛΣΤΑΤ, επεξεργασία στοιχείων

Πίνακας 5-13: Παραγωγή γάλακτος (κατά είδος ζώου) και κτηνοτροφικών προϊόντων. Ν. Ευρυτανίας, έτη 2002-2006

Σε κιλά

Παραγωγή γάλακτος κατά είδος ζώου	ΕΤΗ					Μεταβολή %
	2002	2003	2004	2005	2006	2002/2006
Σύνολο γάλακτος	8.240.650	8.679.780	8.754.530	8.188.790	8.274.800	0,41
21,Αγελάδες	41.180	0	13.500	51.880	52.680	27,93
24,Πρόβατα	4.262.240	4.546.170	4.607.860	4.352.210	4.458.600	4,61
25,Αίγες	3.937.230	4.133.610	4.133.170	3.784.700	3.763.520	-4,41
Κτηνοτροφικά Προϊόντα						
71,Τυρί μαλακό (φέτα, τελεμές, τουλουμοτύρι)	581.496	592.796	538.370	542.900	559.693	-3,75
72,Τυρί σκληρό	29.700	13.100	19.550	8.300	8.600	-71,04
73,Μυζήθρα (γκίζα, βουστίνα, κλοτσοτύρι)	26.361	27.731	19.661	28.091	27.513	4,37
74,Βούτυρο νοπó	56.080	51.270	48.635	46.310	50.850	-9,33
75,Βούτυρο λιωμένο	2.140	1.390	850	1.750	1.720	-19,63
76,Κρέμα	1.000	2.000	2.000	0	1.500	50,00
77,Κουκούλια χλωρά	150	0	0	0	0	-100,00
78,Λίπος χοιρινό (γενικά, όπως εξάγεται από τα σφάγια)	11.253	10.751	11.490	14.632	14.415	28,10
79,Μαλλιά προβάτων	50.769	48.040	45.558	49.151	49.962	-1,59
80,Τρίχες αιγών	16.187	15.572	15.165	15.865	16.474	1,77
81,Μέλι	150.250	139.241	138.770	132.430	155.590	3,55
82,Κερί	2.765	3.630	3.685	2.952	3.612	30,63
83,Δέρματα νοπá μικρών ζώων (αιγοπροβάτων, χοίρων)	37.089	42.122	39.864	34.580	33.630	-9,33
84,Δέρματα νοπá μεγάλων ζώων (βοοειδών, βουβάλων)	323	725	819	976	461	42,72
85,Αυγά (σε τεμάχια)	2.778.575	3.006.775	2.551.825	2.744.525	2.704.858	-2,65

Πηγή : ΕΛΣΤΑΤ, επεξεργασία στοιχείων

Πίνακας 6-3: Αριθμός επιχειρήσεων και κύκλος εργασιών (τζίρος) αυτών (σε ευρώ) στο Νομό Ευρυτανίας ανά κλάδο οικονομικής δραστηριότητας Μητρώο 2008.

ΚΩΔΙΚΟΣ ΑΡΙΘΜΟΣ (ΣΤΑΚΟΔ08)	ΠΕΡΙΓΡΑΦΗ ΚΛΑΔΟΥ ΟΙΚΟΝΟΜΙΚΗΣ ΔΡΑΣΤΗΡΙΟΤΗΤΑΣ	ΑΡΙΘΜΟΣ ΕΠΙΧΕΙΡΗΣΕΩΝ	ΚΥΚΛΟΣ ΕΡΓΑΣΙΩΝ
10	Βιομηχανία τροφίμων	17	2.517.121,66
11	Ποτοποιία	X	X
13	Παραγωγή κλωστοϋφαντουργικών υλών	X	X
15	Βιομηχανία δέρματος και δερμάτινων ειδών	X	X
16	Βιομηχανία ξύλου και κατασκευή προϊόντων από ξύλο και φελλό, εκτός από έπιπλα? κατασκευή ειδών καλαθοποιίας και σπαρτοπλεκτικής	13	923.269,08
18	Εκτυπώσεις και αναπαραγωγή προεγγεγραμμένων μέσων	X	X
23	Παραγωγή άλλων μη μεταλλικών ορυκτών προϊόντων	X	X
24	Παραγωγή βασικών μετάλλων	X	X
25	Κατασκευή μεταλλικών προϊόντων, με εξαίρεση τα μηχανήματα και τα είδη εξοπλισμού	29	1.771.470,93
29	Κατασκευή μηχανοκίνητων οχημάτων, ρυμουλκούμενων και ημιρυμουλκούμενων οχημάτων	X	X
31	Κατασκευή επίπλων	X	X
32	Άλλες μεταποιητικές δραστηριότητες	X	X
35	Παροχή ηλεκτρικού ρεύματος, φυσικού αερίου, ατμού και κλιματισμού	X	X
36	Συλλογή, επεξεργασία και παροχή νερού	X	X
41	Κατασκευές κτιρίων	158	10.410.176,29
42	Έργα πολιτικού μηχανικού	63	9.192.044,90
43	Εξειδικευμένες κατασκευαστικές δραστηριότητες	190	7.118.612,87

X * Τηρούνται οι κανόνες εμπιστευτικότητας των στοιχείων.

Πηγή: ΕΛΣΤΑΤ

ΠΙΝΑΚΑΣ 7-8: Ποσοστιαία Μεταβολή Αφίξεων στα καταλύματα ξενοδοχειακού τύπου κατά Νομό Περιφέρειας Στερεάς Ελλάδας

ΠΕΡΙΦΕΡΕΙΑ ΚΑΙ ΝΟΜΟΣ	ΠΟΣΟΣΤΙΑΙΑ ΜΕΤΑΒΟΛΗ 2011 - 2010			ΠΟΣΟΣΤΙΑΙΑ ΜΕΤΑΒΟΛΗ 2012 - 2011			ΠΟΣΟΣΤΙΑΙΑ ΜΕΤΑΒΟΛΗ 2012 - 2010		
	ΗΜΕΔΑΠΟΙ	ΑΛΛΟΔΑΠΟΙ	ΣΥΝΟΛΟ	ΗΜΕΔΑΠΟΙ	ΑΛΛΟΔΑΠΟΙ	ΣΥΝΟΛΟ	ΗΜΕΔΑΠΟΙ	ΑΛΛΟΔΑΠΟΙ	ΣΥΝΟΛΟ
ΣΥΝΟΛΟ ΧΩΡΑΣ	-8,19	12,02	3,25	-16,72	-7,94	-11,33	-23,55	3,12	-8,46
ΣΤΕΡΕΑ ΕΛΛΑΔΑ	-10,61	3,58	-6,51	-17,90	-30,83	-22,04	-26,62	-28,35	-27,12
ΒΟΙΩΤΙΑΣ	-6,66	22,71	1,06	-13,90	-30,37	-19,16	-19,64	-14,56	-18,30
ΕΥΒΟΙΑΣ	-11,75	8,53	-7,59	-18,88	-20,34	-19,23	-28,41	-13,54	-25,36
ΕΥΡΥΤΑΝΙΑΣ	-14,06	76,42	-12,44	-19,50	21,80	-18,00	-30,82	114,88	-28,20
ΦΘΙΩΤΙΔΟΣ	-4,25	3,32	-3,61	-17,82	-17,04	-17,75	-21,31	-14,28	-20,71
ΦΩΚΙΔΟΣ	-18,47	-1,71	-7,72	-16,36	-38,32	-31,37	-31,81	-39,38	-36,67

Πηγή: ΕΛΣΤΑΤ, Επεξεργασία στοιχείων

ΠΙΝΑΚΑΣ 7-9: Διανυκτερεύσεις στα καταλύματα ξενοδοχειακού τύπου και κάμπινγκ, κατά Νομό της Περιφέρειας Στερεάς Έτος 2010

ΠΕΡΙΦΕΡΕΙΑ ΚΑΙ ΝΟΜΟΣ	ΞΕΝΟΔΟΧΕΙΑΚΑ ΚΑΤΑΛΥΜΑΤΑ ΠΛΗΝ CAMPINGS					CAMPINGS		
	2010			ΚΛΙΝΕΣ ΠΟΥ ΛΕΙΤΟΥΡΓ.	ΠΛΗΡΟ- ΤΗΤΑ %	2010		
	ΔΙΑΝΥΚΤΕΡΕΥΣΕΙΣ					ΔΙΑΝΥΚΤΕΡΕΥΣΕΙΣ		
	ΗΜΕΔ.	ΑΛΛΟΔ.	ΣΥΝΟΛΟ			ΗΜΕΔ.	ΑΛΛΟΔ.	ΣΥΝΟΛΟ
ΣΥΝΟΛΟ ΧΩΡΑΣ	16.815.461	48.243.634	65.059.095	654.339	48,1%	998.774	742.502	1.741.276
ΣΤΕΡΕΑ ΕΛΛΑΔΑ	1.103.993	499.337	1.603.330	23.036	30,2%	69.793	29.580	99.373
ΒΟΙΩΤΙΑΣ	71.565	23.891	95.456	1.054	26,5%	0	0	0
ΕΥΒΟΙΑΣ	591.967	343.286	935.253	13.374	36,0%	56.992	4.454	61.446
ΕΥΡΥΤΑΝΙΑΣ	105.334	1.509	106.843	1.340	24,6%	0	0	0
ΦΘΙΩΤΙΔΟΣ	224.270	20.298	244.568	4.464	21,8%	11.412	3.014	14.426
ΦΩΚΙΔΟΣ	110.857	110.353	221.210	2.804	28,0%	1.389	22.112	23.501

Πηγή: ΕΛΣΤΑΤ

ΠΙΝΑΚΑΣ 7-10: Διανυκτερεύσεις στα καταλύματα ξενοδοχειακού τύπου και κάμπινγκ, κατά Νομό της Περιφέρειας Στερεάς Έτος 2011

ΠΕΡΙΦΕΡΕΙΑ ΚΑΙ ΝΟΜΟΣ	ΞΕΝΟΔΟΧΕΙΑΚΑ ΚΑΤΑΛΥΜΑΤΑ ΠΛΗΝ CAMPING					CAMPING		
	2011			ΚΛΙΝΕΣ ΠΟΥ ΛΕΙΤΟΥΡΓ.	ΠΛΗΡΟ- ΤΗΤΑ %	2011		
	ΔΙΑΝΥΚΤΕΡΕΥΣΕΙΣ					ΔΙΑΝΥΚΤΕΡΕΥΣΕΙΣ		
	ΗΜΕΔ.	ΑΛΛΟΔ.	ΣΥΝΟΛΟ			ΗΜΕΔ.	ΑΛΛΟΔ.	ΣΥΝΟΛΟ
ΣΥΝΟΛΟ ΧΩΡΑΣ	15.370.017	53.768.033	69.138.050	704.181	48,3%	959.661	750.163	1.709.824
ΣΤΕΡΕΑ ΕΛΛΑΔΑ	930.447	513.460	1.443.907	23.158	26,5%	60.501	25.060	85.561
ΒΟΙΩΤΙΑΣ	68.756	24.917	93.673	1.181	23,3%	0	0	0
ΕΥΒΟΙΑΣ	486.679	354.566	841.245	13.215	31,4%	48.332	5.134	53.466
ΕΥΡΥΤΑΝΙΑΣ	81.877	3.528	85.405	1.336	19,6%	0	0	0
ΦΘΙΩΤΙΔΟΣ	210.338	23.355	233.693	4.614	20,4%	11.206	2.503	13.709
ΦΩΚΙΔΟΣ	82.797	107.094	189.891	2.812	23,8%	963	17.423	18.386

Πηγή: ΕΛΣΤΑΤ

ΠΙΝΑΚΑΣ 7-11: Διανυκτερεύσεις στα καταλύματα ξενοδοχειακού τύπου και κάμπινγκ, κατά Νομό της Περιφέρειας Στερεάς Έτος 2012

ΠΕΡΙΦΕΡΕΙΑ ΚΑΙ ΝΟΜΟΣ	ΞΕΝΟΔΟΧΕΙΑΚΑ ΚΑΤΑΛΥΜΑΤΑ ΠΛΗΝ CAMPINGS					CAMPINGS		
	2012			ΚΛΙΝΕΣ ΠΟΥ ΛΕΙ- ΤΟΥΡΓ.	ΠΛΗΡΟ- ΤΗΤΑ %	2012		
	ΔΙΑΝΥΚΤΕΡΕΥΣΕΙΣ					ΔΙΑΝΥΚΤΕΡΕΥΣΕΙΣ		
	ΗΜΕΔ.	ΑΛΛΟΔ.	ΣΥΝΟΛΟ	ΗΜΕΔ.	ΑΛΛΟΔ.	ΣΥΝΟΛΟ		
ΣΥΝΟΛΟ ΧΩΡΑΣ	12.441.339	50.445.671	62.887.010	707.213	43,1%	791.427	543.690	1.335.117
ΣΤΕΡΕΑ ΕΛΛΑΔΑ	732.169	388.380	1.120.549	23.396	20,3%	39.560	13.538	53.098
ΒΟΙΩΤΙΑΣ	58.519	15.843	74.362	1.181	18,2%	0	0	0
ΕΥΒΟΙΑΣ	363.570	281.325	644.895	13.228	23,8%	30.225	2.873	33.098
ΕΥΡΥΤΑΝΙΑΣ	69.798	3.851	73.649	1.349	16,7%	0	0	0
ΦΘΙΩΤΙΔΟΣ	172.217	18.557	190.774	4.821	16,4%	8.616	1.420	10.036
ΦΩΚΙΔΟΣ	68.065	68.804	136.869	2.817	17,0%	719	9.245	9.964

Πηγή: ΕΛΣΤΑΤ

ΒΙΒΛΙΟΓΡΑΦΙΑ - ΠΗΓΕΣ

- Δήμος Καρπενησίου, Επιχειρησιακό Πρόγραμμα 2011-2014, (2012), Καρπενήσι.
- Ίδρυμα Οικονομικών & Βιομηχανικών Ερευνών, (2012) Μελέτη, Η Επίδραση του Τουρισμού στην Ελληνική Οικονομία.
- Γούλας Ε., (2010), Μακροοικονομική, Σημειώσεις, Πάτρα.
- Ελληνική Στατιστική Αρχή, Στατιστική επετηρίδα της Ελλάδας 2008.
- Ελληνική Στατιστική Αρχή, Στατιστική επετηρίδα της Ελλάδας 2009 & 2010.
- Ελληνική Στατιστική Αρχή, (2013), Η Ελλάδα με Αριθμούς.
- Ενδιάμεση Διαχειριστική Αρχή Περιφέρειας Στερεάς Ελλάδας (2013), Τεύχος 8, Τετραμηνιαία Έκδοση.
- ΕΟΤ, Νομαρχιακή Επιτροπή Τουριστικής Προβολής Νομού Ευρυτανίας (2008), Περιηγητικός Χάρτης.
- ΕΣΥΕ, (1998), Αποτελέσματα Απογραφής Πληθυσμού Κατοικιών 17ης Μαρτίου 1991, Τόμος II Αθήνα.
- ΕΣΥΕ, (2007), Απογραφή Πληθυσμού Κατοικιών 18 Μαρτίου 2001, Τόμος II Πειραιάς.
- Κοκκώσης, Χ. & Τσάρτας, Π., (2001), Βιώσιμη Τουριστική Ανάπτυξη και Περιβάλλον, Αθήνα, Κριτική.
- Λαγός, Δ., (2005), Τουριστική Οικονομική, Αθήνα, Κριτική.
- Μιχάλης Παπαδάκης Μ.-Κογεβίνιας. Μ-Τριχόπουλος Δ., (2012), Ο Πληθυσμός της Ελλάδας Θεωρήσεις-Προοπτικές-Προσανατολισμοί, Αθήνα.
- Παπαδάκης Μ., Τσίμπος Κ., (2004), Δημογραφική Ανάλυση, Αρχές-Μέθοδοι-Υποδείγματα, Αθήνα Σταμούλη ΑΕ.
- Το Βήμα του Ασκληπιού, Τόμος 8, Τεύχος 4 Οκτώβριος-Δεκέμβριος 2009.
- Υπουργείο Περιβάλλοντος Ενέργειας και Κλιματικής Αλλαγής, (2012), Μελέτη Αξιολόγηση, αναθεώρηση και ειδίκευση Περιφερειακού Πλαισίου Χωροταξικού Σχεδιασμού και Αειφόρου Ανάπτυξης Περιφέρειας Στερεάς Ελλάδας, Τεύχος 5 Οκτώβριος 2012.

ΔΙΑΔΙΚΤΥΟ

<http://el.wikipedia.org/wiki> (Πρόσβαση 18/04/2014 , 09/05/2014).

<http://www.dypethessaly.gr> (Πρόσβαση 09/04/2014).

<http://www.evrytania.gr> (Πρόσβαση 10/04/2014).

<http://www.pste.gov.gr> (Πρόσβαση 21/04/2014 , 22/04/2014).

<http://www.statistics.gr> (Πρόσβαση 21-25/04/2014 , 13-18/05/2014).

<http://www.karpenissi.gr/> (Πρόσβαση 12/05/2014).

<http://www.observatory.egnatia.gr> (Πρόσβαση 23/05/2014).

ΚΑΤΑΛΟΓΟΣ ΠΙΝΑΚΩΝ

Πίνακας 2-1: Μόνιμος Πληθυσμός απογραφής 2011 κατά δήμο και δημοτική ενότητα του Νομού Ευρυτανίας	12
Πίνακας 2-2: Μεταβολή Μόνιμου Πληθυσμού του νομού κατά Δήμο έτη 1991-2001- 2011	12
Πίνακας 2-3: Πυκνότητα Πληθυσμού Νομού Ευρυτανίας και των Δήμων της τα έτη των απογραφών 1991- 2001- 2011	14
Πίνακας 2-5: Κατανομή Πληθυσμού 1991 σε μεγάλες ηλικιακές ομάδες	17
Πίνακας 2-6: Κατανομή Πληθυσμού 2001 σε μεγάλες ηλικιακές ομάδες	17
Πίνακας 2-7: Κατανομή Πληθυσμού 2011 σε μεγάλες ηλικιακές ομάδες	17
Πίνακας 2-8: Δημογραφικοί δείκτες Νομού Ευρυτανίας για τα έτη των απογραφών 1991-2011	18
Πίνακας 2-9: Εξέλιξη και μεταβολή του πληθυσμού των νομών Στερεάς Ελλάδας για τα έτη 1991, 2001, 2011	20
Πίνακας 2-10: Πυκνότητα μόνιμου πληθυσμού απογραφή 2011	22
Πίνακας 3-2: Ποσοστά συμμετοχής των Περιφερειακών Ενοτήτων της ΠΣΕ στην διαμόρφωση του ΑΕΠ της ΠΣΕ την περίοδο 2005 - 2011	25
Πίνακας 3-6: Ποσοστιαία συμμετοχή κάθε κλάδου στην Ακαθάριστη προστιθέμενη αξία, τα έτη 2005- 2007	26
Πίνακας 4-2: Σειρά κατάταξης των Περιφερειών της Χώρας με βάση το κατά Κεφαλή Ακαθάριστο Εγχώριο Προϊόν την περίοδο 2005- 2011	28
Πίνακας 5-1: Εκτάσεις καλλιεργειών, κατά είδος καλλιέργειας. Σύνολο Χώρας έτη 2008-2010	30
Πίνακας 5-2: Ζωικό κεφάλαιο (αριθμός ζώων) κατά είδος. Σύνολο Χώρας, έτη 2008-2010	31
Πίνακας 5-3: Εκμεταλλεύσεις και χρησιμοποιούμενη γεωργική έκταση, κατά νομό Περιφέρειας Στερεάς Ελλάδας	33
Πίνακας 5-4: Εκμεταλλεύσεις με αρδευόμενες και αρδευθείσες εκτάσεις, κατά νομό Περιφέρειας Στερεάς Ελλάδας	34
Πίνακας 5-10: Εκμεταλλεύσεις και αριθμός ζώων, κατά είδος Νομού Ευρυτανίας έτους 2009	36
Πίνακας 5-11: Ζωικό κεφάλαιο (αριθμός ζώων) κατά είδος Ευρυτανίας, έτη 2002- 2006	37

Πίνακας 6-1: Ποσοστιαία συμμετοχή της ακαθάριστης προστιθέμενης αξίας της Μεταποίησης στο σύνολο της ΑΠΑ	38
Πίνακας 6-2: Ποσοστιαία συμμετοχή της ακαθάριστης προστιθέμενης αξίας των Κατασκευών στο σύνολο της ΑΠΑ	39
Πίνακας 7-1: Βασικά Μεγέθη του Ελληνικού Τουρισμού, 2012	42
Πίνακας 7-2: Δυναμικότητα καταλυμάτων ξενοδοχειακού τύπου και κάμπινγκ έτος 2012 κατά νομό Περιφέρειας Στερεάς Ελλάδας	47
Πίνακας 7-3: Ξενοδοχειακό δυναμικό κατά κατηγορία Περιφέρειας Στερεάς Ελλάδας έτος 2012	48
Πίνακας 7-4: Ξενοδοχειακό δυναμικό Ευρυτανίας 2005, 2010 , 2011 , 2012	49
Πίνακας 7-5: Αφίξεις στα καταλύματα ξενοδοχειακού τύπου και κάμπινγκ, κατά Νομό της Περιφέρειας Στερεάς 2010	50
Πίνακας 7-6: Αφίξεις στα καταλύματα ξενοδοχειακού τύπου και κάμπινγκ, κατά Νομό της Περιφέρειας Στερεάς 2011	50
Πίνακας 7-7: Αφίξεις στα καταλύματα ξενοδοχειακού τύπου και κάμπινγκ, κατά Νομό της Περιφέρειας Στερεάς 2012	51
Πίνακας 7-12: Ποσοστιαία Μεταβολή διανυκτερεύσεων στα καταλύματα ξενοδοχειακού τύπου	53
Πίνακας 7-13: Ποσοστιαία Μεταβολή πληρότητας στα καταλύματα ξενοδοχειακού τύπου κατά Νομό Περιφέρειας Στερεάς Ελλάδας	53

ΚΑΤΑΛΟΓΟΣ ΔΙΑΓΡΑΜΜΑΤΩΝ

Διάγραμμα 2-1: Πληθυσμιακή εξέλιξη του νομού για τα έτη απογραφών 1991 έως 2011	13
Διάγραμμα.2-2: Πυραμίδα πληθυσμού Ευρυτανίας 1991	15
Διάγραμμα 2-3: Πυραμίδα πληθυσμού Ευρυτανίας 2001	16
Διάγραμμα 2-4: Πυραμίδα πληθυσμού Ευρυτανίας 2011	16
Διάγραμμα 2-5: Εξέλιξη Πληθυσμού των νομών της Περιφέρειας Στερεάς Ελλάδας για τα έτη 1991, 2001, 2011	21
Διάγραμμα 2-6: Ποσοστό συμμετοχής πληθυσμού Στερεάς Ελλάδας στο σύνολο της χώρας	21
Διάγραμμα 2-7: Πληθυσμιακή πυραμίδα Ελλάδας 2011	22
Διάγραμμα 2-8: Πληθυσμιακή Στερεάς Ελλάδας 2011	23
Διάγραμμα 4-1: Κατά κεφαλήν ΑΕΠ σε τρέχουσες τιμές 2005- 2011	28
Διάγραμμα 6-1: Ποσοστιαία συμμετοχή της ΑΠΑ της μεταποίησης και των Κατασκευών στο σύνολο της ΑΠΑ	40
Διάγραμμα 6-2: Η Εξέλιξη του δευτερογενούς τομέα του Νομού Ευρυτανίας	41