

ΠΤΥΧΙΑΚΗ

ΠΑΛΑΙΟ ΠΑΤΗΤΗΡΙ ΣΤΗ ΣΑΝΤΟΡΙΝΗ (ΜΕΓΑΛΟΧΩΡΙ)

– ΜΕΤΑΤΡΟΠΗ ΤΟΥ ΣΕ ΚΑΤΟΙΚΙΑ



ΣΠΟΥΔ.: ΠΑΠΑΝΔΡΕΟΥ ΝΕΦΕΛΗ
ΚΑΘ.: ΑΣΠ. ΜΠΟΥΡΠΑΧΑΚΗ

Τ.Ε.Ι. ΠΟΛ. ΔΟΜ. ΕΡΓΩΝ ΠΕΙΡΑΙΑ

ΠΕΡΙΕΧΟΜΕΝΑ

1.0 Η Βεντέμα (ο Τρύγος)	1
2.0 Θήρα και Μυθολογία	4
3.0 Μυθολογία και Γεωλογία	4
4.0 Ιστορική Αναδρομή	6
4.1 Προϊστορία	6
4.2 Η Δωρική Αποίκηση	6
4.3 Πτολεμαίοι και Ρωμαίοι	7
4.4 Σανούδοι και Βαρότσοι	
4.5 Από τους Ενετούς στους Τούρκους	8
5.0 Η Ιστορία των Ηφαιστειών και το Σεισμοτεκτονικό Περιβάλλον της Σαντορίνης	13
5.1 Η Ιστορία των Ηφαιστειών	13
5.2 Σεισμοτεκτονικό Περιβάλλον της Σαντορίνης	15
5.2.1 Ενεργός Τεκτονική στην περιοχή της Σαντορίνης	15
5.2.2 Το Κύριο Ενεργό Ρήγμα στην περιοχή της Σαντορίνης	16
5.2.3 Σεισμική Δράση στην περιοχή της Σαντορίνης	16
5.2.4 Γεωμορφολογία Νησιού	17
6.0 Αρχιτεκτονική	20
6.1 Η Κατοικία	20
6.1.1 Η Κατοικία της Αρχαίας Περιόδου	21
6.1.2 Η Κατοικία του Μεσαίωνα	22
6.1.3 Η Κατοικία των Νεώτερων Χρόνων	23

6.2 Κατασκευαστικές Μέθοδοι	27
6.2.1 Τοιχοποιίες	28
6.2.2 Οι θόλοι	29
6.2.3 Τα Δάπεδα	32
6.2.4 Τα Ανοίγματα	32
6.2.5 Οι Δεξαμενές	33
6.2.6 Οι Προσόψεις	33
6.3 Κάναβες και Ρακιδιά	34
7.0 Το Μεγαλοχώρι	42
8.0 Τεχνική Περιγραφή	43
8.1 Περιγραφή – Ιστορικό του Κτισίματος	43
8.1.1 Χρήση Κτηρίου	43
8.1.2 Τεχνικές Παρατηρήσεις	43
8.2 Συνοπτική Περιγραφή των Επεμβάσεων	43
9.0 Πρόταση Αλλαγής Χρήσης Παλαιού Πατητηριού (Κάναβας) σε Εξοχική Κατοικία	46
ΠΡΟΣΑΡΤΗΜΑ Ι – ΣΧΕΔΙΑ ΥΠΑΡΧΟΥΣΑΣ ΚΑΤΑΣΤΑΣΗΣ	48
ΠΡΟΣΑΡΤΗΜΑ ΙΙ – ΣΧΕΔΙΑ ΠΡΟΤΑΣΗΣ	54
ΠΡΟΣΑΡΤΗΜΑ ΙΙΙ – ΦΩΤΟΓΡΑΦΙΚΟ ΥΛΙΚΟ	62
ΒΙΒΛΙΟΓΡΑΦΙΑ	70

ΣΑΝ ΑΠΟ ΗΦΑΙΣΤΕΙΟ ΛΑΒΑ

Καθώς ψάχνεις τρόπο για να βρεις
από τους ατέλειωτους δρόμους της λήθης να ξεφύγεις
χρώματα από το πουθενά και από παντού γεμίζουν ξάφνου τον ουρανό.
Αγγίζεις τα πέταλα της αυγής
νιώθεις τη μέθη από τα φιλιά μιας κόρης
και αφήνεις την ψυχή σου να ξεχυθεί
σαν από ηφαίστειο λάβα.

Μαύρο Κόκκινο Άσπρο Γαλάζιο
Όνειρα αρμονικά συνδυασμένα.

Η γέννηση τους τόσο βίαιη και όμως τόσο μαγική
σαν από ηφαίστειο λάβα.

Λένε πως λίγο πριν πεθάνεις,
βλέπεις ταινία όλη σου τη ζωή.

Τι βλέπεις άραγε όμως πριν γεννηθείς;

Ποιες σκέψεις φτερουγίζουν τότε στην ψυχή σου όταν το πρώτο κλάμα

ακουστεί

σαν από ηφαίστειο λάβα;

Και πάλι ψάχνεις τρόπο για να βρεις

από τους ατέλειωτους δρόμους της λήθης να ξεφύγεις.

Και πάλι από το πουθενά και από παντού συνάμα

όχι πια χρώματα μα μουσικές ηχούν

να σου θυμίσουν ότι πιο αγαπημένο

Αυτό το πρώτο σου κλάμα που κάποτε σου χάρισε τη ζωή

σαν από ηφαίστειο λάβα...

1.0 Η ΒΕΝΤΕΜΑ (Ο ΤΡΥΓΟΣ)

Πριν απλώσει τα πλοκάμια του ο σύγχρονος πολιτισμός και στη Σαντορίνη, οι κάτοικοι ζούσαν δεμένοι με τις προαιώνιες ρίζες των προγόνων τους, συντροφιά με ένα πλήθος από ήθη και έθιμα, λατρευτικά και κοσμικά, ταιριασμένα με πολύ ευαισθησία.

Όπως όλες οι εκδηλώσεις των Σαντορινιών, το ίδιο απλός ήταν και ο τρόπος που καλλιεργούσαν την ξερική γη και σοδειάζανε τα προϊόντα τους. Για να τα επεξεργαστούν χρησιμοποιούσαν τον ανεμόμυλο για το κριθάρι, τον χερόμυλο για την φάβα, τα σκαφίδια για τον τοματοπελτέ και τα πατητήρια για τα ξακουσμένα κρασιά τους.

Όταν έμπαινε, λοιπόν, ο Αύγουστος, ο κάθε νοικοκύρης έπρεπε να παστρέψει την κάναβα (οιναποθήκη), να καθαρίσει δηλαδή το πατητήρι, το λινό, τα κοφίνια και τις άφουρες (μεγάλα βαρέλια). Να γαλαχτίσει (ν' ασπρίσει) τις τaráτσες, σ' αυτές που θα άπλωνε τα σταφύλια του στον ήλιο να μελώσουνε, για να γίνει το περίφημο γλυκόπιτο κρασί, Βισάντο, ή για να ξεράνει τα ξενόλοα (είδος σταφυλιού) και να τα κάμει σταφίδες για την κουμπάνια του σπιτιού του. Ακόμα έπρεπε να παζαρέψει τον γαϊδουρολάτη, που θα μετέφερε τα σταφύλια με τα χτήματά του (ζώα) και να βρει τον μπάλη (επιστάτη), που θα κουμαντάριζε και θα ζύγιαζε με το καντάρι τα φορτία στη κάναβα.

Όλα έπρεπε να τα νοιαστεί στην ώρα τους, γιατί μόλις ακνιάζανε (ωριμάζανε) τα σταφύλια, οι καμπάνες του χωριού δίνανε το σύνθημα και ο κάμπος γιόμιζε από τους τρυγητάδες. Χαρά τη φτωχολογιάς οι μέρες της βεντέμας για το καλό μεροκάματο και το πλούσιο και ανέξοδο φαγητό.

Οι άνδρες φορούσανε στο κεφάλι ένα σκιάδι (καπέλο), στο λαιμό τους μια πετσέτα (μαντήλι) και στη μέση χρωματιστό ζωνάρι. Οι γυναίκες πάλι, που βοηθούσανε και αυτές για να αυγατίσει η πολλή δουλειά, ήταν μαντηλοδεμένες, έτσι που μόνο τα μάτια τους άφηναν ξέσκεπα και στα χέρια περνούσαν κάλτσες, που τις έκοβαν μπροστά για να τα προστατέψουν. Κι έβρισκαν ευκαιρία οι λεύτερες θυγατέρες του χωριού στο μοναδικό αυτό συναπάντημα για ν' ανταλλάξουν τις ερωτικές κρυφές ματιές τους με τους κοπελιάρηδες τρυγητάδες και να πλέξουν πλάι στις κατάφορτες αμπελιές τα πιο όμορφα ειδύλλια. Άντρες και γυναίκες τραγουδούσανε ολημερίς, βαστώντας στο δεξί τους χέρι το φερεντίνι (είδος σουγιά) και στο ζερβό το καλάθι. Από αυτό αδειάζανε τα σταφύλια στα μεγάλα κοφίνια.

Το τραγούδι της βεντέμας αντηχούσε στον κάμπο, στις κánaβες και στα πλακόστρωτα του χωριού. Ένας μακρόσυρτος σκοπός με στίχους αυτοσχέδιους που έσμιγε με την αχολογή των ζώων. Αυτά, πηγαινοέρχονταν ασταμάτητα και γιόμιζαν τα πατητήρια και τις λιάστρες με το γλυκό καρπό.

Και ήταν αμέτρητες οι ποικιλίες των σταφυλιών ασύρτικο, μαντηλαριά, αθήρι, αετονύχι, αηδάνι, βουδόματα, ξενόλοα, κι ένα σωρό άλλα.

Η βεντέμα αρχίζει με το χάραμα της μέρας και τελειώνει με την δύση του ηλίου.

Η κερά του αφέντη νοιαζότανε ώστε οι άνθρωποι, που ήτανε στη δούλεψή τους, να τρώνε κατά πως πρέπει. Το κολατσιό και το μεσημεριανό το έστελνε με τα ζώα στον κάμπο. Ο γιαχνιστός μπακαλιάρος με τις πατάτες, ήταν το πιο χαρακτηριστικό φαγητό της βεντέμας, ενώ το βράδυ η σκουτέλα με την αχνιστή μανέστρα ήταν απαραίτητη μαζί με ό,τι άλλο είχε ετοιμάσει η σπιτονοικοκυρά.

Έτσι το απόβραδο κάτω από το λιγοστό φως του λιχνού ο αφέντης, η κερά και τα παιδιά του, τρώγανε συντροφιασμένοι με τους τρυγητάδες στο χαμηλό τραπέζι της κánaβας. Χαρούμενος ο αφέντης κερνούσε κρασί τους κατάκοπους εργάτες, που η αφθονία του έφερνε το τραγούδι και το χορό:

**«Τώρα που βεντεμίσαμε, θα φάμε και θα πιούμε
και του καλού αφεντικού τραγούδια θα του πούμε
Να ζήσει χρόνια ευτυχή, μαζί με την κυρά μας
Και με τα αρχοντόπουλα που είναι η χαρά μας»**

Σαν τελείωνε το μάζεμα οι πιο νέοι πλένανε καλά τα πόδια τους και πατούσανε τα σταφύλια, φορώντας μόνο τα εσώρουχα και στο αυτί τους θέχνανε μερακλίδικα ένα κλωνί βασιλικό, για να το μυρίζουν και να φεύγει κομματάκι ο θυμός του μούστου.

Από τα πατητήρια ο μούστος έτρεχε στο λινό και από 'κει με τις σίγλες τον αδειάζανε στις αφούρες.

Τους πατητάδες, για να παίρνουν κουράγιο στη δύσκολη δουλειά τους, τους συντρόφευαν η τσαμπούνα (γκάιντα) και το ντουμπί, που έπαιζε ασταμάτητα εύθυμους σκοπούς, ενώ οι θυγατέρες τραγουδούσαν, καθισμένες στην αυλή της κánaβας, άλλοτε πειραχτικά δίστιχα και άλλοτε ερωτικά και τους έδιναν κέφι, δύναμη, ακόμα και ρυθμό.

Η παράδοση λέει, πως ο γρήγορος ρυθμός του ρεπατί (σαντορινιός χορός) έχει κάποια σχέση με το πάτημα των σταφυλιών.

Τα καινούρια κρασιά για να τα μεταφέρουν από τις κανάβες στα καΐκια, χρησιμοποιούσαν τουλούμια, που τα κατέβαζαν με τα μουλάρια από τα Φηρά στο Γιαλό.

Στις αρχές του Οκτώβρη έπαιρνε τέλος και η επεξεργασία της τσικουδιάς, καθώς τα μαγκανισμένα τσίκουδα έβραζαν σε ιδιαίτερο χώρο και στη συνέχεια γινόταν η απόσταξη.

Μια ανάμνηση θα μείνει και η σαντορινιά βεντέμα, για να μας θυμίζει το λαϊκό μεγαλείο της πατρίδας μας, του γνήσιου και παλιού κόσμου, που χάνεται με τον γρήγορο ρυθμό της εξέλιξης.



εικ.1 Βεντέμα. Αγωγιάτης (Σχέδιο: Χρήστου Κ. Δέδε).

2.0 ΘΗΡΑ ΚΑΙ ΜΥΘΟΛΟΓΙΑ

Ο εγγονός του Ποσειδώνα, Κάδμος, δημιούργησε την αποικία της Καλλίστης λέει ο ένας μύθος. Τα παιδιά του Ποσειδώνα κατοίκησαν στην Ατλαντίδα λέει ο άλλος. Κι αν ο χάρτης της μυθικής Ατλαντίδος τοποθετηθεί πάνω στον χάρτη της Θήρας, θα προκύψουν εκπληκτικές ομοιότητες το κυνήγι της καταποντισμένης Ατλαντίδος είναι αρχαίο άθλημα. Το δημιούργησε το πάθος της περιπέτειας στο άγνωστο, με βάση τα κείμενα:

« Ήταν κάποτε μια πανέμορφη γη, εύφορη, πλούσια κι απροσπέλαστη: δύο νησιά πέρα από τις Ηράκλειες Στήλες, που περιβάλλονταν από δαχτυλίδια γης και νερού, έτσι ώστε κανένας ξένος να μην μπορεί να φτάσει ως εκεί. Την λέγανε Ατλαντίδα κι ανήκε στον θεό Ποσειδώνα, φρόντιζε για το καλό της.

Ο λαός, που ζούσε εκεί, ήταν πλούσιος, ευτυχισμένος, πολιτισμένος, προοδευμένος και πολύ δίκαιος. Όμως παραστράτησε, έγινε απάνθρωπος και γνώρισε σκληρή την τιμωρία των θεών ».

Κάπως έτσι περιγράφει ο Πλάτων στον «Κριτία» του τη χαμένη Ατλαντίδα. Και στον «Τίμαιο» προσθέτει πως ο σοφός Σόλων, όταν πήγε στην Αίγυπτο, έμαθε από τους εκεί ιερείς ότι οι Αθηναίοι, 9.000 χρόνια πριν από την εποχή του, απέκρουσαν μία επίθεση των κατοίκων της Ατλαντίδος που καταποντίστηκε έπειτα από έναν φοβερό σεισμό.

Ίσως η χαμένη Ατλαντίδα να μην υπήρξε ποτέ. Ίσως, όμως, το πανέμορφο παραμύθι να ξεκίνησε από την καταστροφή της Σαντορίνης και από στόμα σε στόμα, από γενιά σε γενιά, να έφτασε ως τους Αιγυπτίους της εποχής του Σόλωνα παραφθαρμένο και εμπλουτισμένο. Κάπως έτσι διατηρήθηκε ζωντανή, ανά τους αιώνες, η παράδοση για τον Μέγα Αλέξανδρο και την αδερφή του, που είπαν ότι μεταμορφώθηκε σε γοργόνα.

3.0 ΜΥΘΟΛΟΓΙΑ ΚΑΙ ΓΕΩΛΟΓΙΑ

Σύμφωνα με τη μυθολογία, η γέννηση της Θήρας οφείλεται σε έναν απρόσεκτο ναυτικό. Κατά τον Απολλόδωρο, οι Αργοναύτες, επιστρέφοντας από την Κολχίδα,

σταμάτησαν στη Λιβύη. Εκεί τους φιλοξένησε για λίγες μέρες ο Ευρύπυλος, βασιλείας της χώρας και γιος του Ποσειδώνα. Όταν οι Αργοναύτες αποφάσισαν να φύγουν, δέχτηκαν ως δώρο από τον Ευρύπυλο ένα σβώλο γης. Όταν η μυθική «Αργώ» έφτασε στο ύψος της Ανάφης, ο σβώλος έπεσε στη θάλασσα, από απροσεξία του Εύφημου. Στο μέρος όπου έπεσε ο σβώλος αναδύθηκε ένα νησί, που ονομάστηκε Καλλίστη.

Ο μύθος υποδηλώνει ίσως την ασταθή γεωλογική συμπεριφορά της περιοχής. Η μυθολογία είναι επίσης εκείνη που καλύπτει το διάστημα έως τη δεύτερη έκρηξη του ηφαιστείου, το 1.650 π.Χ. περίπου, καθώς, αν και τα γεγονότα είναι επιστημονικά αποδεδειγμένα, δεν μνημονεύονται σε κανένα αρχαίο κείμενο.

Ο μύθος του Δευκαλίωνα και της Πύρρας, των μόνων ανθρώπων που επιβίωσαν από τον Κατακλυσμό, πιθανών να συνδέεται με την έκρηξη του ηφαιστείου της Θήρας. Ένας ακόμη μυθικός κατακλυσμός που συνδέεται με το ηφαίστειο και την έκρηξή του είναι η πλημμύρα που προκάλεσε ο Ποσειδώνας όταν ηττήθηκε από την Αθηνά στη διαμάχη τους για την προστασία της Αθήνας.

Επίσης, δεν αποκλείεται οι πληγές του Φαραώ να μην είναι τίποτ' άλλο από τις επιπτώσεις που είχε στην Αίγυπτο η έκρηξη του ηφαιστείου της Σαντορίνης. Τεράστιες ποσότητες οξειδίων του σιδήρου κοκκίνισαν ίσως τα νερά της Αιγύπτου, ενώ οι ενώσεις του θείου δηλητηρίασαν κάθε μορφή ζωής και η φλεγόμενη ηφαιστειακή στάχτη έκαψε την βλάστηση.

4.0 ΙΣΤΟΡΙΚΗ ΑΝΑΔΡΟΜΗ

4.1 ΠΡΟΪΣΤΟΡΙΑ

Τα παλαιότερα δείγματα ανθρώπινης παρουσίας στο νησί, ανάγονται στις αρχές της 3^{ης} χιλιετίας π.Χ. Είναι η περίοδος των απαρχών του λεγόμενου Πρωτοκυκλαδικού πολιτισμού (3200 – 2000 π.Χ.) δείγματα του οποίου είναι τα πασίγνωστα κυκλαδικά ειδώλια. Οι πρώιμοι οικισμοί είναι διάσπαρτοι σε διάφορα σημεία του νησιού έως και τα μέσα της 2^{ης} χιλιετίας. Ο σημαντικότερος προϊστορικός οικισμός του νησιού, το Ακρωτήρι, έφτασε στη μέγιστη ακμή του λίγο πριν από την μεγάλη έκρηξη του ηφαιστείου το 1.650 π.Χ. Από τα ευρήματα του Ακρωτηρίου φαίνεται ότι η πρώιμη θηραϊκή κοινωνία είχε αναπτύξει σημαντικές εμπορικές σχέσεις με την μινωική Κρήτη και άλλα μέρη του Αιγαίου, και ο πλούτος που συσσωρεύεε από αυτή τη δραστηριότητα αποτυπώνεται στα πλούσια τοιχογραφημένα σπίτια, στα εκλεπτυσμένα έπιπλα, στην πολεοδομική οργάνωση του οικισμού με τις μεγάλες πλατείες και το κοινόχρηστο αποχετευτικό σύστημα. Η ακμή του Ακρωτηρίου έμελλε να σταματήσει απότομα όταν η ισχυρή έκρηξη του ηφαιστείου έθαψε όλο το νησί κάτω από παχιά στρώματα λάβας.

4.2 Η ΔΩΡΙΚΗ ΑΠΟΙΚΗΣΗ

Για περίπου δύο αιώνες μετά την καταστροφική έκρηξη του ηφαιστείου το νησί παρέμεινε ακατοίκητο. Σύμφωνα με τον Ηρόδοτο, ο φοίνικας βασιλιάς Κάδμος, στην προσπάθειά του να βρει την αδερφή του Ευρώπη, που είχε απαχθεί από τον μεταμορφωμένο σε ταύρο Δία, πέρασε από τη νήσο Καλλίστη. Τόσο πολύ εντυπωσιάστηκε από την ομορφιά του νησιού, ώστε άφησε πίσω του τον Μεβλίαρο για να το αποικίσει. Γύρω στο 1115 π.Χ., αναφέρει ο Ηρόδοτος, στο νησί φτάνουν Δωριείς, με επικεφαλής τον Θήρα, αντιβασιλέα της Σπάρτης, γιο του Αυτεσίωνα, απόγονο του Κάδμου και τρισέγγονο του Οιδίποδα. Ο Θήρας ξεκίνησε με τρία πλοία από το Γύθειο, ίδρυσε την πόλη Θήρα από την οποία και πήρε το όνομά του ολόκληρο το νησί, έγινε ο πρώτος βασιλιάς του, και μετά το θάνατό του λατρεύτηκε ως ήρωας.

Κατά την παράδοση, την ίδια εποχή εγκαταστάθηκαν στη Σαντορίνη και Μινύες, προερχόμενοι από την Λήμνο. Όμως, αυτή μικτή σύνθεση του πληθυσμού προκάλεσε πολλές εμφύλιες διαμάχες, που οδήγησαν τους Μινύες, με αρχηγό τον Αριστοτέλη, να καταφύγουν στη Λιβύη και να ιδρύσουν την Κυρήνη. Τα πρώτα χρόνια μετά την ίδρυση

της Κυρήνης παρατηρήθηκε ένα φαινόμενο όχι πολύ συχνό στην ιστορία του ελληνικού αποικισμού: οι σχέσεις μητρόπολης και αποικίας ήταν ιδιαίτερα τεταμένες. Αργότερα πάντως οι σχέσεις αποκαταστάθηκαν, και μάλιστα κατά τον λιμό του 330 π.Χ. οι Κυρηναίοι έστειλαν στους Θηραίους τεράστιες ποσότητες σταριού.

Ως απόγονοι Σπαρτιατών, οι Θηραίοι αποτελούσαν κλειστή κατά βάση κοινωνία. Όμως, λόγω της τόσο σημαντική θαλάσσιας θέσης τους, δεν έμειναν τελικά ανεπηρέαστοι από τις εξελίξεις στην ευρύτερη περιοχή. Πράγματι, γύρω στο 825 π.Χ. η Θήρα πρώτη, μαζί με την Κρήτη και την Μύλο υιοθέτησε το ελληνικό αλφάβητο. Τους επόμενους δυο αιώνες, αν και οι κάτοικοί της δεν ασχολούνται ιδιαίτερα με το εμπόριο και την ναυτιλία, έχουν επαφές με την Κρήτη, την Πάρο, την Αττική, την Κόρινθο, τη Ρόδο και την Ιωνία. Κατά τον 6^ο αιώνα π.Χ. μάλιστα η Θήρα κόβει δικό της νόμισμα, ενώ το νομισματοκοπείο της σταματά να λειτουργεί κατά την περίοδο των Μηδικών Πολέμων, όταν το νησί υποτάσσεται στους Πέρσες.

Αν κι στις αρχές του Πελοποννησιακού Πολέμου η Θήρα ήταν με μέρος της Σπάρτης, ωστόσο αναφέρεται στους φορολογικούς καταλόγους της Α' Αθηναϊκής Συμμαχίας. Μετά την ήττα των Αθηναίων στους Αιγός Ποταμούς, το 404 π.Χ., οι Θηραίοι ανακτούν την ανεξαρτησία τους και συμμετέχουν στη Β' Αθηναϊκή Συμμαχία, αλλά όχι και στο Κοινό των Νησιωτών. Με την επικράτηση των Μακεδόνων, το νησί περνά στα χέρια τους.

4.3 ΠΤΟΛΕΜΑΙΟΙ ΚΑΙ ΡΩΜΑΙΟΙ

Με τον Χρεμωνίδειο Πόλεμο (267 – 261 π.Χ.) η Θήρα βρίσκεται υπό την κυριαρχία των Πτολεμαίων. Οι Πτολεμαίοι, εκτιμώντας την στρατηγική της θέση, τη χρησιμοποιούν ως ναυτική βάση και ιδρύουν στο νησί το λιμάνι της Ελευσίνας. Μετατρέπουν επίσης την περιοχή του Μέσα Βουνού, όπου και οικισμός της Αρχαίας Θήρας, σε σημαντικό κέντρο για τις πολεμικές επιχειρήσεις που διεξάγουν στο Αιγαίο. Όλα αυτά ισχύουν ως την ήττα του Πτολεμαίου του Φιλομήτορα από τον Αλέξανδρο Βάλα στη Μάχη της Αντιόχειας, το 146 π.Χ.

Κατά τη Ρωμαϊκή εποχή, η Θήρα υπάγεται στην επαρχία της Ασίας, διαθέτοντας πάντως σχετική αυτονομία. Ο Χριστιανισμός διαδόθηκε στο νησί σχετικά νωρίς, τον 3^ο αιώνα, ίσως μέσω της εβραϊκής κοινότητας, που, όπως μαρτυρούν επιτύμβιες επιγραφές, υπήρχε στο νησί. Στη σύνοδο της Νίκαιας, το 325, έλαβε μέρος και Θηραίος επίσκοπος.

Η επισκοπή της Θήρας μαζί, με άλλες έντεκα, ανήκε στη μητρόπολη της Ρόδου και ως πρώτος επίσκοπος αναφέρεται ο Διόσκουρος (343 – 344).

4.4 ΣΑΝΟΥΔΟΙ ΚΑΙ ΒΑΡΟΤΣΟΙ

Την επωνυμία Σαντορίνη την συναντάμε για πρώτη φορά στα γραπτά του άραβα γεωγράφου Εδριση, τα οποία χρονολογούνται στο 1.153 μ.Χ. Πιθανόν η ονομασία αυτή, που δόθηκε από τους Σταυροφόρους, να οφείλεται στο εκκλησάκι της Αγίας Ειρήνης (λατινικά: Santa Irini) που υπήρχε στο νησί.

Από το 1.207 μ.Χ. η Σαντορίνη καταλαμβάνεται από τους Φράγκους και συγκεκριμένα περνά στα χέρια του ηγεμόνα της Νάξου Μάρκου Σανούδου, ο οποίος ιδρύει το δουκάτο της Νάξου ή του Αρχιπελάγους. Ο Σανούδος παραχωρεί κατόπιν τη Σαντορίνη, μαζί με τη Θηρασιά, ως βαρονία, στον Ιάκωβο Βαρότσι. Την περίοδο αυτή εκδιώκεται από το νησί ο ορθόδοξος επίσκοπος και διοικείται εκκλησιαστικά από Λατίνο ιεράρχη μέχρι και το 1537 όπου και η εκκλησία επιστρέφει σε Ορθόδοξα χέρια. Οι Λατίνοι ιερείς προσπάθησαν με πιέσεις, προστριβές και έριδες να εκλατινήσουν τους Ορθόδοξους Χριστιανούς, αλλά χωρίς αποτέλεσμα. Οι Χριστιανοί Θηραίοι έμειναν πιστοί στο δόγμα και το Εθνικό τους φρόνημα.

Η οικογένεια Βαρότσι κυβερνά το νησί ως το 1.335. Όταν οι Βαρότσι εκδιώκονται, η Σαντορίνη προσαρτάται και πάλι στο Δουκάτο της Νάξου και ξαναπερνά στα χέρια των Σανούδων. Το 1.480 ο δούκας της Νάξου Ιάκωβος Γ΄ Κρίσπι πρόσφερε το νησί προίκα στην κόρη του Φιορέντζα, για το γάμο της με τον Δομίνικο Πιζάνι, γιο του δούκα της Κρήτης. Τον Ιάκωβο διαδέχεται ο αδερφός του Ιωάννης Γ΄, οπότε το νησί υπάγεται και πάλι στη δικαιοδοσία του Δουκάτου της Νάξου.

4.5 ΑΠΟ ΤΟΥΣ ΕΝΕΤΟΥΣ ΣΤΟΥΣ ΤΟΥΡΚΟΥΣ

Ολόκληρο το Δουκάτο, και επομένως και η Σαντορίνη, προσαρτάται στην Βενετία το 1.487. Με την εγκατάσταση των Ιησουϊτών στο νησί και με την προσέλκυση των Θηραίων στον Καθολικισμό, η Ενετοί προσπαθούν να ενισχύσουν τη δύναμή τους, ενώ η ίδρυση σχολίων και εκκλησιών είναι ο μόνος τρόπος αντίδρασης του ορθόδοξου στοιχείου. Η Λατινική Κατοχή ήταν ασταθής και το νησί άλλαξε πολλές φορές χέρια.

Κατά την Ενετοκρατία η Σαντορίνη, όπως και άλλα νησιά του Αιγαίου, υποφέρει από την πειρατεία. Το 1.537 ο Χαϊρεντίν Μπαρμπαρόσα καταλαμβάνει τη Θήρα για

λογαριασμό Σουλτάνου. Το 1.566 απομακρύνεται από το νησί και ο τελευταίος Κρίσιπ. το 1.579 η Σαντορίνη περνάει οριστικά στους Τούρκους, ύστερα από το θάνατο του Ισπανοεβραίου Ιωσήφ Ναζή στον οποίο είχε εκχωρηθεί από την Πύλη η διακυβέρνησή της. Οι Τούρκοι, πάντως παραχωρούν στο νησί σχετική αυτονομία, με αντάλλαγμα οι Θηραίοι να πληρώνουν φόρους στον Σουλτάνο.

Την εποχή εκείνη το νησί αλλάζει όνομα, καθώς οι Τούρκοι το αποκαλούν Δείρμετζικ, που στα τούρκικα σημαίνει Μικρός Μύλος. Στη Θήρα εφαρμόζεται ο λεγόμενος Αστικός Κώδικας της Σαντορίνης, που έλκει την καταγωγή του από το Βυζαντινό Δίκαιο. Τη διακυβέρνηση αναλαμβάνουν οι γέροντες, που εκλέγονται από τους κατοίκους, τους οποίους και εκπροσωπούν στις οθωμανικές αρχές. Κάθε δύο χρόνια έρχεται στο νησί ο καδής που απονέμει δικαιοσύνη.

Η πολιτιστική και οικονομική επίδραση των Λατίνων δεν σταμάτησε με την κατάλυση της αρχής τους. Στο νησί εξακολουθούσαν να υπάρχουν οι Ιησουΐτες ιεραπόστολοι και στους επόμενους αιώνες ακολούθησε εντατική εκστρατεία προσηλυτισμού ντόπιων στον καθολικισμό, όπως συνέβαινε και στις άλλες Κυκλάδες. Το ένα δέκατο (1/10) του πληθυσμού στα μέσα του 17^{ου} αιώνα ήταν καθολικοί. Προς το τέλος του αιώνα όμως, ο αριθμός των καθολικών μειώθηκε, καθώς παρήκμαζε και η τάξη των απογόνων των Λατίνων κατακτητών. Η μόνη διέξοδος για την τοπική αριστοκρατία ήταν το εμπόριο, προς το οποίο στράφηκαν πρώτα οι Λατίνοι και αργότερα οι ντόπιοι, όταν άρχισαν να ανέρχονται οικονομικά και να υποσκελίζουν τους παλιούς τους δυνάστες.

Στον 17^ο αιώνα, όταν για πρώτη φορά έχουμε μια πλήρη εικόνα του νησιού, αναφέρονται πέντε καστέλια (οχυροί οικισμοί). Το σημαντικότερο, το Κάστρο, βρισκόταν στο Σκάρο και ήταν η έδρα των Λατίνων κατακτητών. Ήδη από τις αρχές του 17^{ου} αιώνα η τοποθεσία αυτή είχε αρχίσει να εγκαταλείπεται και τα 200 σπίτια της ερειπώνονταν. Ο πληθυσμός του Κάστρου μεταφέρθηκε στα Φηρά, τη σημερινή πρωτεύουσα του νησιού, νοτιότερα από το Σκάρο. Τα υπόλοιπα καστέλια ήταν μοιρασμένα, ένα στο βόρειο άκρο, στην Επανωμεριά (σημερινή Οία) και άλλα τρία στο νότιο τμήμα: ο Πύργος, το Εμπορείο και το Ακρωτήρι. Εκτός από τα καστέλια υπάρχουν και οι γουλάδες, μονωμένα φρουριακά κτίσματα μέσα ή έξω από τα καστέλια. Σαν τέτοια αναφέρονται της Επανωμεριάς, των Φηρών και του Νιμπορειού. Εκτός από τους οχυρωμένους οικισμούς όμως υπήρχαν ήδη από το 17^ο αιώνα και άλλοι σκορπισμένοι

στην ενδοχώρα και μάλιστα πάντα σε ποταμούς, δηλαδή σε κοίτες ξεροπόταμων οι οποίες μετατρέπονται σε πραγματικά φαράγγια από την διάβρωση του εδάφους. Τέτοια αναφέρονται το Καρτεράδο, η Μεσαριά, το Μεγάλο Χωριό κ.α. Πρέπει να σημειωθεί επιπλέον ότι οι Λατίνοι άρχοντες ζούσαν στα κάστρα, όπως αργότερα και το ελληνικό αρχοντολόι, ενώ οι φτωχοί αγρότες αναγκαστικά κατοικούσαν σαν τρωγλοδύτες στα υπόσκαφα σπίτια των ποταμών.

Η Σαντορίνη παρήγαγε φημισμένα κρασιά και η εντατική καλλιέργεια του αμπελιού και του μπαμπακιού ώθησε τους ντόπιους έμπορους στη δημιουργία ενός αξιόλογου στόλου για την μεταφορά των προϊόντων του νησιού. Το νησί διέθετε επίσης δύο ταρσανάδες, στις θέσεις Αρμένη της Επανωμεριάς και Αθηνιό. Η άνθιση της ναυτιλίας εξακολουθούσε στις αρχές του 19^{ου} αιώνα και όταν άρχισε η επανάσταση του '21 η Σαντορίνη βρέθηκε στη Τρίτη θέση μετά την Ύδρα και τις Σπέτσες, ενώ το 1856 είχε 269 καράβια.

Τα καράβια έφερναν πολλά πλούτη. Σύμφωνα με μαρτυρία, «Χρυσός και άργυρος εισέρεεν, τάλληρα με κόφες εκομίζοντο, πλούσια ήταν τα καπετανόσπιτα και ευτυχία εις τους οίκους των ναύκληρων και ναυτών. Και διασκεδάσεις από της μίας νυκτός εις την άλλη εγένοντο». Η εμφάνιση όμως των ατμοκίνητων πλοίων στο τέλος του αιώνα θα σημάνει και την παρακμή των σαντορινιών ιστιοφόρων. Παρόλα αυτά, ακόμα και το 1940, τα $\frac{3}{4}$ του πληθυσμού της Οίας απασχολούνταν με την ναυτιλία.

Κατά τη διάρκεια της εξέλιξης τους, ορισμένοι οικισμοί απέκτησαν περιοχές με ξεχωριστή χρήση. Για παράδειγμα, η Επανωμεριά (Οία), το καπετανοχώρι της Σαντορίνης, περιλαμβάνει ιδιαίτερη συνοικία, τον Σιδερά, που χτίστηκε αποκλειστικά με αρχοντικά των πλοιοκτητών του 19^{ου} αιώνα και που ακολουθεί μια διαφορετική διάρθρωση από τον υπόλοιπο οικισμό. Το ίδιο παρατηρείται στη Μεσαριά, όπου η κεντρική της περιοχή καταλαμβάνεται από τις μεγάλες ιδιοκτησίες των τοπικών πλουσίων οικογενειών. Στην περίπτωση όμως των Φηρών, η διάκριση ανάμεσα στον Φραγκομαχαλά (συνοικία των Λατίνων και τον υπόλοιπο οικισμό έχει σε μεγάλο βαθμό αμβλυνθεί λόγω των καταστροφών από τους σεισμούς και της ισοπέδωσης των παλαιότερων κοινωνικών διαφορών.

Ο οικονομικός μαρασμός του νησιού θα βρει το τραγικό του επιστέγασμα στους σεισμούς του 1956, όπου ολόκληρα τμήματα των οικισμών καταστράφηκαν.

Μετά από αυτόν το σεισμό η μορφή της Σαντορίνης άλλαξε κατά πολύ. Σύμφωνα με την προσωπική μαρτυρία του Υφηγητού του Ε.Μ. Πολυτεχνείου Δρος. Ι. Ν. Κουμανούδη:

«Η ρίζα του κακού ήταν πλέων εύκολο να διαπιστωθεί: Ουδείς εκ των ασχοληθέντων εν σπουδή εισέδυσεν εις το ιδιότυπον μυστήριο του Θηραϊκού χώρου προκειμένου να κατανοήσει τας συνθήκας της εν τη νήσω ζωής και να ερμηνεύσει την έκφραση των μορφών της Θηραϊκής αρχιτεκτονικής δια μέσου βαθύτερων αξιών αυτής. Ουδείς επίσης αντελήφθη την σπουδαιότητα των μορφών της Θηραϊκής αρχιτεκτονικής προκειμένου δι' αυτών να διαφωτισθεί το μέγα δίλημμα που διακατέχει τον προβληματιζόμενον Έλληνα αρχιτέκτονα της εποχής μας: Ποία άραγε η ορθή έκφρασης της εξ οπλισμένου σκυροδέματος σύγχρονου Ελληνικής Αρχιτεκτονικής; Ερώτημα απορρέον εκ συγγενών ομοιοτήτων και διαφορών αίτινες υφίστανται μεταξύ των Θηραϊκών έργων και εκείνων εκ σκυροκονιάματος λόγω της κοινής ιδιότητος της μονολιθικότητος που παρουσιάζεται εις τα ανωτέρω δομικά συστήματα καθώς και εις τον δια χυτεύσεως κοινόν τρόπο κατασκευής.

Αποτέλεσμα θλιβερόν της σπουδής ήτο η αποτυχία. Αποτυχία προδικασμένη, οφειλομένη εις την άχυχον και επιφανειακην απομνημόνευσιν του περιγράμματος των παραδοσιακών μορφών του νησιού, εν συνδιασμώ και προς την στειρότητα του τεχνικού ορθολογισμού.

Αποτυχία εις την πολεοδομική συγκρότησιν των νέων οικισμών, αποτυχία εις την κτηριολογικήν διάρθρωσιν των νέων κτηρίων, αποτυχία εις την οικοδομή των. Οι οικισμοί απέβησαν νεκροί, χωρίς χαρακτήρα, μονότονοι και ξένοι προς την ιδιότυπον κλίμακα και χαρακτήρα του «Σαντορινιού χωριού». Αι κατοικίαι εγένοντο αντίθετοι προς τας αρχάς της ζωής των κατοίκων της, μονότονοι και ξηραί αισθητικώς, διότι αποτέλεσαν νεκράν μίμησιν ενίων εγχωρίων στοιχείων.

Φαίνεται λοιπόν ως σαφές το ανωτέρω λεχθέν, ότι δηλαδή ουδείς των μελετητών εισέδυσεν εις το βάθος και την ουσίαν του αντικειμένου λόγω της σπουδής μεθ' ης εξεπονήθησαν αι εν γένει μελέται της ανοικοδομήσεως, δι' ο και η αποτυχία.

Τέλος απέτυχαν εις την κατασκευήν και κυρίως εις δύο σημεία αυτής εις α οι λαϊκοί τεχνίται ουδέποτε ηστόχησαν: Την στεγάνωσιν και την θερμικήν μόνωσιν. Αποτυχία δι ην ουδέν δικαιολογητικόν πράγματι υπάρχει λόγω της φύσεως των εγχώριων δομικών υλικών με τας άριστας μονωτικάς ιδιότητας. Αλλά το σημαντικότερον όλων είναι ότι η

διαπίστωσης της εν γένει αποτυχίας δεν εγένετο μόνον υπό των ειδικών τεχνικών η με την αισθητική της αρχιτεκτονικής ασχολουμένων, αλλά διεπιστώθη το πρώτον υπ' αυτών των απλών Θηραίων, οίτινες αντελήφθησαν την παρουσίαν του αδέξιου και ενοχλητικού στοιχείου, του αντιαισθητικού και δη άνευ εξυπηρετικού τινος χαρακτήρος.»

(σελ. 10-11 ΠΕΡΙΓΡΑΜΜΑ ΔΗΜΩΔΟΥΣ ΘΗΡΑΪΚΗΣ ΑΡΧΙΤΕΚΤΟΝΙΚΗΣ: ΟΙ ΟΙΚΙΣΜΟΙ ΚΑΙ Η ΚΑΤΟΙΚΙΑ)

Όπως αναφέρει ο κ. Δεκεβάλας στην ομιλία του στο σεμινάριο του Ε.Μ.Π. την 15.02.1965, οι βασικές αρχές πάνω στις οποίες στηρίχτηκε η υπηρεσία για την πολεοδομική οργάνωση των νέων οικισμών ή επεκτάσεων ήταν οι ακόλουθες:

- Η επίτευξη κατά το δυνατό μεγαλύτερης συνοχής μεταξύ των παλαιών οικισμών και των νέων επεκτάσεών τους.
- Η προσπάθεια για την μη αποξένωση των μεταφερόμενων οικογενειών από τις παλιές τους γειτονιές.
- Η διατήρηση και στις νέες επεκτάσεις του πολεοδομικού χαρακτήρα των παλαιών οικισμών, με κατάλληλη πυκνότητα οικοδομήσεων, διάταξη πεζοδρομίων, κ.λ.π.
- Η βελτίωση των πολεοδομικών συνθηκών με την ορθολογική οργάνωση της κυκλοφορίας και των εγκαταστάσεων κοινής ωφέλειας.

5.0 Η ΙΣΤΟΡΙΑ ΤΩΝ ΗΦΑΙΣΤΕΙΩΝ & ΤΟ ΣΕΙΣΜΟΤΕΚΤΟΝΙΚΟ ΠΕΡΙΒΑΛΛΟΝ ΤΗΣ ΣΑΝΤΟΡΙΝΗΣ

5.1 Η ΙΣΤΟΡΙΑ ΤΩΝ ΗΦΑΙΣΤΕΙΩΝ

Το πιο ξακουστό ίσως αξιοθέατο της Σαντορίνης, εκείνο ίσως που δίνει στο νησί την απaráμιλλη γοητεία του και την ιδιαιτερότητα του, είναι το ηφαίστειο. Λόγω της μοναδικής του ομορφιάς, το ηφαίστειο αποτελεί πόλο έλξης για τουρίστες από όλο τον κόσμο, που έρχονται να θαυμάσουν από κοντά το τόσο ξεχωριστό, άγριο, αλλά και ρομαντικό τοπίο. Στην έντονη ηφαιστειακή δραστηριότητα της περιοχής οφείλεται και η σημερινή μορφή του νησιού, που ξεχωρίζει από κάθε άλλο στον ελλαδικό χώρο.

Τα παλαιότερα ηφαιστειακά κέντρα βρίσκονται στα νοτιοδυτικά του νησιού, και συγκεκριμένα στην περιοχή του Ακρωτηρίου. Σε αρκετά σημεία διατηρούνται έως σήμερα πετρώματα στα οποία εντοπίζεται μεγάλος αριθμός απολιθωμένων θαλάσσιων οργανισμών. Σύμφωνα με την ραδιοχρονολόγηση με τη μέθοδο του καλίου – αργού, οι ηλικίες των απολιθωμάτων κυμαίνονται μεταξύ 645.000 και 585.000 ετών. 50.000 χρόνια αργότερα θα σχηματιστεί το ηφαίστειο του περιστεριού, ανάμεσα στη Θηρασιά και τη βόρεια Θήρα. Το ύψος του φτάνει τα 400μ. και η σημερινή μορφή του είναι ο Μικρός Προφήτης. Την ίδια περίοδο εμφανίστηκαν και άλλα μικρότερα ηφαιστειακά κέντρα, όπως ο Μπάλος, η Κόκκινη Παραλία και η Κοκκινόπετρα. Ακολουθεί εποχή μεγάλων εκρήξεων, που εκτοξεύουν στον αέρα δισεκατομμύρια τόνους ηφαιστειακής τέφρας, από τους οποίους ένα μέρος αποτίθεται πάνω στο νησί, διαμορφώνοντάς το. η στάχτες των ηφαιστειών της Σαντορίνης ταξίδεψαν σε ολόκληρο τον πλανήτη. Το ηφαίστειο καταστράφηκε και ξαναγεννήθηκε από τις στάχτες του δώδεκα φορές τα τελευταία 400.000 χρόνια. Για παράδειγμα τα συμπαγή στρώματα λάβας των γκρεμών κάτω από το Ημεροβίγλι, καθώς και αυτά που αποτελούν το ανώτερο τμήμα των γκρεμών της Θηρασιάς, είναι ό,τι απέμεινε από το ηφαίστειο του Σκάρου. Εξάλλου, στη κόκκινη τέφρα που δημιούργησε η έκρηξη του ηφαιστείου πριν από 50.000 χρόνια είναι χτισμένος σε πανέμορφους οικισμούς της Οίας.

Μια από τις τελευταίες μεγάλες εκρήξεις είναι αυτή που σημειώνεται περίπου το 1650 π.Χ. Την περίοδο εκείνη, η Σαντορίνη ονομαζόταν Στρογγύλη, λόγω του σχήματος της. Το νησί ήταν ενιαίο από το Φάρο ως το Ασπρονήσι και ανάμεσα σε αυτά τα δύο

σημεία η θάλασσα εισχωρούσε σε μια κεντρική καλντέρα, στο κέντρο της οποίας ξεπρόβαλλε η κορυφή ενός υποθαλάσσιου ηφαιστείου. Η σεισμική δραστηριότητα στη περιοχή ήταν τόσο μεγάλη επί μήνες πριν από την έκρηξη, ώστε είχε προκαλέσει πολλές ζημιές στους οικισμούς, καθιστώντας έτσι δύσκολη την καθημερινή ζωή των κατοίκων, οι οποίοι είχαν αναπτύξει λαμπρό πολιτισμό. Πιθανολογείται ότι η ηφαιστειακή δράση εκδηλώθηκε την άνοιξη, αφού, μετά από έρευνες που έχουν πραγματοποιηθεί, ανακαλύφθηκαν στην κίτρινη λάσπη που καλύπτει το κεντρικό και νότιο τμήμα της Σαντορίνης φύλλα ελιάς, καθώς και κόκκοι γύρης από ελιές και κωνοφόρα δέντρα.

Εκδηλώνεται τότε μια από τις μεγαλύτερες εκρήξεις που είχε γνωρίσει ποτέ η ανθρωπότητα. Υπολογίζεται ότι μέσα σε ελάχιστες μέρες (το πολύ 6) εκτοξεύθηκαν στο αέρα 90 δισεκατομμύρια τόνοι λιωμένο πέτρωμα. Η ηφαιστειακή στάχτη, αφού πρώτα κάλυψε ολόκληρο το νησί με λευκό σεντόνι πάχους δεκάδων μέτρων, «ταξίδεψε» σε ολόκληρο τον κόσμο. Στάχτη, καθώς και σταγονίδια θειικού οξέως έχουν εντοπιστεί σήμερα ακόμη και σε παγετώνες της Γροιλανδίας, ενώ έχει επίσης διαπιστωθεί επιστημονικά ότι η έκρηξη προκάλεσε «ηφαιστειακό χειμώνα», δηλαδή μείωση της μέσης γήινης θερμοκρασίας κατά 1 – 2 βαθμούς. Η κατακρήμνιση του ηφαιστείου δημιούργησε τη σημερινή καλντέρα της Σαντορίνης, ενώ ταυτόχρονα προκάλεσε και το παλιρροιακό κύμα, που πιθανότατα έφερε το τέλος του Μινωικού πολιτισμού.

Στα τέλη του 46 μ.Χ. και στις αρχές του 47 μ.Χ., το ηφαίστειο ξαναξυπνά. Μεγάλες ποσότητες από παχύρρευστο λιωμένο πέτρωμα (μάγμα) αναβλύζουν 2 χιλιόμετρα νοτιοδυτικά της Ιεράς και δημιουργούν το νησάκι της Παλαιάς Καμένης. Την εποχή εκείνη το νησάκι ονομάστηκε Θεία και είχε περίμετρο 5.550 μέτρα, όπως καταγράφει ο Aurelius Victor στην Historia Romana. Ο κατατεμαχισμός της από μεγάλες ρωγμές και ρήγματα και οι κατακρημνίσεις των ακτών στα επόμενα χρόνια της έδωσαν τη σημερινή της μορφή.

Τους επόμενους 7 αιώνες το ηφαίστειο παραμένει σε ηρεμία. Επαναδραστηριοποιείται το 726, πολύ βίαια αυτή τη φορά. Σφοδρές ηφαιστειακές εκρήξεις τινάζουν ελαφρόπετρα και ηφαιστειακή στάχτη σε αρκετά χιλιόμετρα ύψος. Αυτά διασπείρονται σε όλο το Αιγαίο και φτάνουν μέχρι την Μικρά Ασία.

Η έκρηξη αυτή διατάραξε σοβαρά την οικονομική και κοινωνική ζωή του Αιγαίου και ερμηνεύτηκε ως ένδειξη της οργής του θεού για την διαμάχη των εικονοκλαστών – εικονολατρών, που την εποχή εκείνη βασάνιζε την Βυζαντινή αυτοκρατορία.

Μεγάλες ποσότητες ηφαιστειακής τέφρας που εκτινάχθηκαν από την έκρηξη βρίσκονται σήμερα πάνω στην Παλαιά Καμένη. Το παχύρρευστο μάγμα που στη συνέχεια γέμισε τον κρατήρα της έκρηξης, το παρατηρούμε σήμερα σαν μια μαύρη γλώσσα λάβας με ανώμαλη σκωριώδη επιφάνεια, της βορειοανατολικές ακτές της Παλαιάς Καμένης, βόρεια από τον όρμο του Αγίου Νικολάου.

Μετά την έντονη εκρηκτική ηφαιστειακή δράση του 726, δεν καταγράφεται χειρσαία ηφαιστειακή δραστηριότητα για πάνω από 800 χρόνια. Το ηφαίστειο ξυπνά ξανά το 1570. Από μία περιοχή κοντά στον ύφαλο Μπάγκο, το υπόλειμμα της Ιεράς, εκχύνεται παχύρρευστο μάγμα και εκδηλώνονται πολυάριθμες εκρήξεις. Η δραστηριότητα αυτή διαρκεί 3 περίπου χρόνια και οικοδομεί ένα μικρό νησάκι σε σχήμα θόλου, με διάμετρο 400 περίπου μέτρων και ύψος 70 μέτρων στο οποίο δίνεται το όνομα Μικρή Καμένη.

5.2 ΣΕΙΣΜΟΤΕΚΤΟΝΙΚΟ ΠΕΡΙΒΑΛΛΟΝ ΤΗΣ ΣΑΝΤΟΡΙΝΗΣ

5.2.1 Ενεργός τεκτονική στην περιοχή της Σαντορίνης.

Η τεκτονική στην περιοχή της Σαντορίνης και τα σχετικά φαινόμενα (σεισμική δράση, ηφαιστειακή δράση κ.λ.π) καθορίζονται από δύο βασικούς παράγοντες: από την κατάδυση της λιθόσφαιρας της Ανατολικής Μεσογείου (μπροστινό μέρος της Αφρικανικής λιθοσφαιρικής πλάκας) κάτω από το Αιγαίο και από την επέκταση της λιθόσφαιρας του Αιγαίου (μπροστινό μέρος της Ευρασιατικής λιθοσφαιρικής πλάκας) κατά τη διεύθυνση Βορρά – Νότου. Οι πρώτες σεισμολογικές ενδείξεις για την κατάδυση της λιθόσφαιρας της Μεσογείου προήλθαν από τη χωρική κατανομή των ενδιαμέσου βάθους σεισμικών εστιών (κ. Παπαζάχος και κ. Κομινάκης 1969,1971) και από τους μηχανισμούς γένεσης των επιφανειακών σεισμών κατά μήκος της Ελληνικής τάφρου (κ. Παπαζάχος και κ. Δελιμπάσης 1969), ενώ οι πρώτες σεισμολογικές ενδείξεις για την επέκταση της λιθόσφαιρας του Αιγαίου προήλθαν από του μηχανισμούς γένεσης των επιφανειακών σεισμών στο αιγαίο (McKenzie 1970,1972).

Πρόσφατες σεισμολογικές έρευνες (Παπαζάχος et al. 1991) έδειξαν ότι η ζώνη Benioff στο νότιο Αιγαίο χωρίζεται στο επιφανειακό τμήμα (40 – 80 km), που κλίνει κατά μια γωνία 23° και το βαθύτερο τμήμα (80 – 120 km), που κλίνει κατά μια γωνία 38°. Σύζευξη συμβαίνει μεταξύ της καταδυόμενης λιθόσφαιρας της Ανατολικής Μεσογείου και

της εφιππέουσας λιθόσφαιρας του Αιγαίου μόνο στο επιφανειακό τμήμα της ζώνης, ενώ το βαθύτερο τμήμα της λιθόσφαιρας, πάνω στο οποίο βρίσκεται και η Σαντορίνη βυθίζεται ελεύθερα. Κατά μήκος του ηφαιστειακού τόξου υπάρχει ένα επιφανειακό σχετικώς λεπτό σειсмоγενές στρώμα (20km), παρεμβάλετε στη συνέχεια ένα σεισμικό στρώμα (20 – 120 km) και σε μεγαλύτερα βάθη (120 -180 km) απαντάτε το βαθύτερο τμήμα της ζώνης Benioff που καθορίζει την πάνω επιφάνεια του βαθύτερου τμήματος της καταδύμενης λιθόσφαιρας. Στο σεισμικό στρώμα των (20 – 120 km) κάτω από το ηφαιστειακό τόξο έχει παρατηρηθεί έντονη απόσβεση των σεισμικών κυμάτων (Παπαζάχος και Κομινιάκης 1971, Δελίμπασης 1982) αλλά και μικρή ταχύτητα διάδοσής τους (Παπαζάχος et al. 1995). Αυτό αποδίδεται στην υψηλή θερμοκρασία που επικρατεί στο στρώμα αυτό και που σχετίζεται άμεσα με την ηφαιστειακή δράση στη Σαντορίνη και στα άλλα ηφαιστειακά κέντρα του Ελληνικού τόξου.

5.2.2 Το κύριο ενεργό ρήγμα στην περιοχή της Σαντορίνης.

Έχει δειχθεί (Παπαζάχος κα Παναγιωτόπουλος 1993) ότι τα επίκεντρα τόσο των ισχυρών επιφανειακών σεισμών όσο και των σεισμών ενδιάμεσου βάθους στο ηφαιστειακό τόξο βρίσκονται πάνω σε πέντε παράλληλες γραμμές, οι οποίες περνούν πάνω από τα πέντε αντίστοιχα ηφαιστειακά κέντρα (Σουσάκι, Μέθανα, Μήλος, Σαντορίνη, Νίσυρος) και έχουν μια ανατολική – βορειοανατολική διεύθυνση (N60°E). Οι γραμμές αυτές αντιστοιχούν στις διευθύνσεις πέντε κανονικών σεισμικών ρηγμάτων στα οποία γεννώνται οι επιφανειακοί σεισμοί και τα οποία αποτελούν χώρους εξόδου του ηφαιστειακού υλικού. Ο εντοπισμός των επικέντρων των σεισμών ενδιάμεσου βάθους στα πέντε αυτά σεισμοηφαιστειακά κέντρα δείχνει ότι υπάρχουν πέντε αντίστοιχες ζώνες διάρρηξης σε βάθη 120 – 180 km όπου γεννιούνται οι σεισμοί ενδιάμεσου βάθους. Οι πέντε αυτές βαθιές ζώνες διάρρηξης βρίσκονται στο βαθύτερο τμήμα της βυθιζόμενης λιθοσφαιρικής πλάκας (μπροστινό μέρος της Αφρικανικής πλάκας) και έχουν γενετική σχέση τόσο με τις αντίστοιχες επιφανειακές διαρρήξεις όσο και με την αντίστοιχη ηφαιστειακή δράση.

5.2.3 Σεισμική δράση στη περιοχή της Σαντορίνης.

Παρατηρούμε ότι ο μεγαλύτερος γνωστός επιφανειακός σεισμός της Σαντορίνης είναι ο σεισμός της 9^{ης} Ιουλίου 1956 (M=7,5), ο οποίος προκάλεσε σημαντικές βλάβες

στην Αμοργό και στην Σαντορίνη. Βλάβες προκάλεσαν στην περιοχή και άλλοι επιφανειακοί σεισμοί. Αντίθετα οι σεισμοί ενδιάμεσου βάθους δεν προκαλούν σοβαρές βλάβες στο νησί παρότι τα μεγέθη τους φτάνουν μέχρι την τιμή 7,0. Αυτό οφείλεται στο μεγάλο εστιακό τους βάθος (120 -180 km).

Οι ισχυρότεροι από τους επιφανειακούς σεισμούς συνοδεύτηκαν από θαλάσσια κύματα (τσουνάμι) και ορισμένοι και από ηφαιστειακή δράση (46μ.Χ., 1650). Ο σεισμός της 9^{ης} Ιουλίου 1956 συνοδεύτηκε από το μεγαλύτερο γνωστό τσουνάμι στον ελληνικό χώρο κατά τους δυο τελευταίους αιώνες. Το ύψος του κύματος έφτασε τα 25 m στις νότιες ακτές της Αμοργού και τα 20 m στις βόρειες ακτές της Αστυπάλαιας (Γαλανόπουλος 1956).

5.2.4 Γεωμορφολογία Νησιού

Η Σαντορίνη χαρακτηρίζεται από μια εντυπωσιακή γεωμορφολογία. Νησί ηφαιστειογενές, υπόλειμμα μιας σειράς τρομαχτικών εκρήξεων που συνέβησαν γύρω στο 1500 π.Χ., δεν έπαψε να συνταράσσεται από περιοδικά ξυπνήματα του ηφαιστείου της.

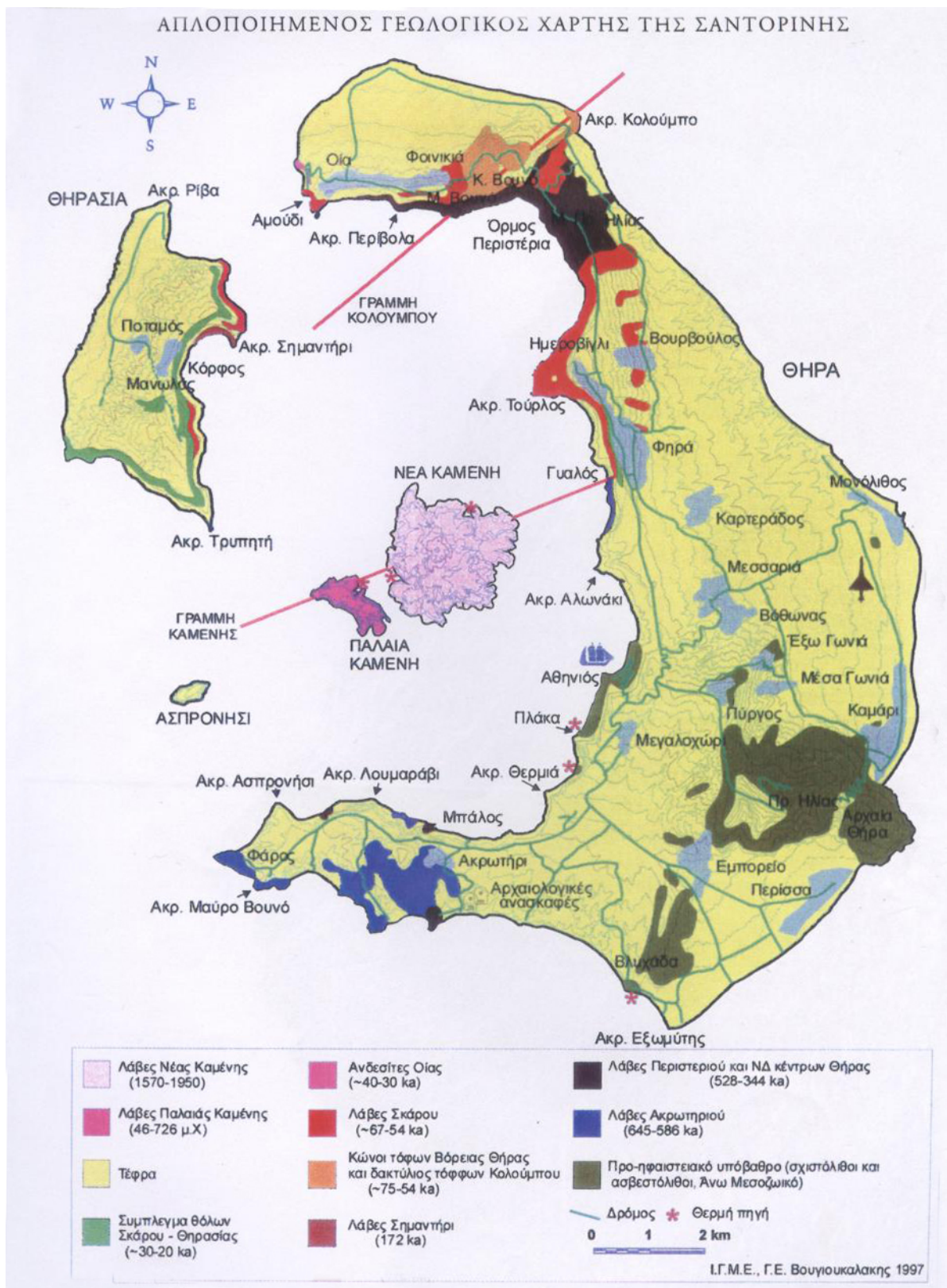
Στη σημερινή της μορφή έχει σχήμα μηνίσκου που περιβάλλει την καλντέρα με το σβησμένο ηφαίστειο στο κέντρο και η εγκάρσια τομή του νησιού έχει σχήμα ορθογωνίου, περίπου, τριγώνου με την κατακόρυφη πλευρά προς την καλντέρα. Η Θηρασιά και το Ασπρονήσι συμπληρώνουν το κυκλικό περίγραμμα. Το τμήμα του νησιού που βλέπει στο εσωτερικό του νησιού είναι βραχώδες και απότομο, ενώ το κομμάτι που βλέπει προς την ανοιχτή θάλασσα καταλήγει σε ομαλό κάμπο εξαιρετικά εύφορο. Με εξαίρεση τον ορεινό όγκο του Προφήτη Ηλία (586μ.), όλο το υπόλοιπο συγκρότημα είναι καλυμμένο από ηφαιστειογενή υλικά που εκτοξεύθηκαν σε παλαιότερες εκρήξεις.

Τα ηφαιστειακά υλικά που κάλυψαν τότε το νησί είναι ως επί το πλείστον η «κοκκινόπετρα» ή η «μαυρόπετρα» τις οποίες τις συναντάμε διάσπαρτες και σε μεγάλο πλήθος στο επιφανειακό γεωλογικό στρώμα του νησιού και ηφαιστειακή σποδός διαφόρου κοκκομετρικής συνθέσεως. Η «Άσπα» αναμειγμένη με κύσσηρη δηλαδή η «Αλίσσηρα» ή «Κίσσηρα» όπως την αποκαλούν, αποτέλεσαν το έδαφος του ιδιότυπου αυτού νησιού.

Η Κίσσηρη έχει μορφή αφρώδους λίθινης μάζας και είναι πέτρωμα όξινο. Σχηματίστηκε κατά την έξοδο του ρευστού μάγματος στην επιφάνεια της γης και

εκτόνωση των αερίων που βρίσκονταν διαλυμένα και υπό πίεση στη μάζα του. Η πορώδης αυτή μορφή της κίσηρης τη τόσο ελαφριά ώστε να επιπλέει στο νερό και να είναι γνωστή σαν ελαφρόπετρα. Η κίσηρη χρησιμοποιείται στην οικοδομική για την κατασκευή ελαφρών τσιμεντοκονιαμάτων (κίσηροδεμάτων) και σαν υλικό μόνωσης του δώματος των οικοδομών.

Η Θηραϊκή γη είναι πυροκλαστικό πέτρωμα, πλούσιο σε πυρίτιο και φτωχό σε ασβέστιο, το οποίο ανήκει στην κατηγορία των ηφαιστειακών τόφφων. Σχηματίστηκε κατά την έκρηξη του ηφαιστείου της Θήρας και αποτελείται από θραύσματα κίσηρης. Η Θηραϊκή γη περιέχει 65% περίπου SiO_2 από το οποίο το 20% είναι ελεύθερο και σε άμορφη κατάσταση. Από τεχνολογική άποψη κατατάσσεται στις ποζουλάνες (ηφαιστειακά πετρώματα με υδραυλικές ιδιότητες). Είναι επίσης άριστο δομικό υλικό και σχηματίζει πολύ γόνιμο έδαφος.



εικ.2 Απλοποιημένος Γεωλογικός Χάρτης της Σαντορίνης – Ι.Γ.Μ.Ε, Γ.Ε. Βουγιουκαλάκης 1997

6.0 ΑΡΧΙΤΕΚΤΟΝΙΚΗ

Η αρχιτεκτονική της Σαντορίνης παρουσιάζει τα βασικά χαρακτηριστικά της δεσπόζουσας αιγαιοπελαγίτικης αρχιτεκτονικής, όπως, για παράδειγμα, κυριαρχία του μπλε και του άσπρου. Ταυτόχρονα όμως, παρουσιάζει και κάποιες ιδιαιτερότητες, οι οποίες οφείλονται τόσο στα χαρακτηριστικά της θηραϊκής γης, όσο και στην ιστορική και κοινωνική πορεία των κατοίκων του νησιού

Στη σημερινή τους μορφή, οι οικισμοί της Σαντορίνης μπορούν να διακριθούν βασικά σε τρεις κατηγορίες:

- Γραμμικοί, όπως τα Φηρά, η Οία, η Θηρασιά που εκτείνονται πάνω στο χείλος του γκρεμού προς την καλντέρα
- Εξελιγμένοι οχυροί, όπως ο Πύργος, ο Νιμπορειός και το Ακρωτήρι που προήλθαν από την ανάπτυξη έξω από τα τείχη του αρχικού πυρήνα προς διάφορες κατευθύνσεις, και
- Υπόσκαφοι, όπως ο Βόθωνας, η Φοινικιά, το Καρτεράδο, που ακολουθούν τους βραχίονες κάποιου *ποταμού* και μπορούν να επεκταθούν σε μια ευρύτερη περιοχή. Στην πραγματικότητα

6.1 Η κατοικία

Όπως είναι γνωστό, η μορφή της κατοικίας είναι συνάρτηση των συνθηκών του γενικού φυσικού περιβάλλοντος του τόπου, της οικονομίας του, των υλικών δόμησης, των επικρατούντων κοινωνικών συνθηκών και του εν γένει πνεύματος της εποχής στην οποία πλάθεται. Όλες οι παραπάνω συνθήκες είναι ιδιότυπες για τη Θήρα και η ιδιοτυπία αυτή οφείλεται στην παρουσία του ηφαιστείου η οποία δεσμεύει τη ζωή και τα έργα των Θηραίων κατά τρόπο φορτικό.

Οι Θηραίοι, ήταν άνθρωποι απλοί και φτωχοί στο παρελθόν (αφού ο τουρισμός δεν είχε γνωρίσει την άνθιση που γνωρίζει σήμερα), με κύριους πόρους εσόδων την καλλιέργεια των αμπελιών τους, της ντομάτας και διαφόρων δημητριακών. Ελάχιστα ασχολούνταν με την αλιεία λόγω της φύσης των ακτών και της βαθιάς θάλασσας που αγκαλιάζει το νησί. Ασχολούνταν επίσης και με την εγχώρια οικοδόμηση και τη ναυτιλία.

Αν και η Θήρα στάθηκε αφιλόξενη και απάνθρωπη πολλές φορές προς του κατοίκους της, εκείνοι την αγαπούν και επιμένουν να ζουν σε αυτή χιλιάδες χρόνια ζώντας με δυσκολία και συνεχή αβεβαιότητα από τον κίνδυνο των καταστροφικών σεισμών που πολλές φορές τους στέρησε αγαπημένα πρόσωπα.

Μοχθεί, λοιπόν, όλη την ημέρα ο Θηραίος στους αγρούς ή ταξιδεύει και έχει την κατοικία του σαν ένα πρόχειρο κατάλυμα προστασίας και ολιγόωρης ανάπαυσης. Ζει μια ζωή απλή σε ένα περιβάλλον επίσης απλό, γι' αυτό και η κατοικία του είναι φτωχή και λιτή, χωρίς εσωτερικό διάκοσμο και με απλή αισθητική έκφραση. Έκφραση οριζόμενη από το ίδιο το ηφαίστειο και το ήπιο κλίμα του νησιού. Φροντίζει όμως να προφυλαχτεί από τους ισχυρούς ανέμους και το εκτυφλωτικό φως, όπως δηλαδή συμβαίνει και στις υπόλοιπες Κυκλάδες.

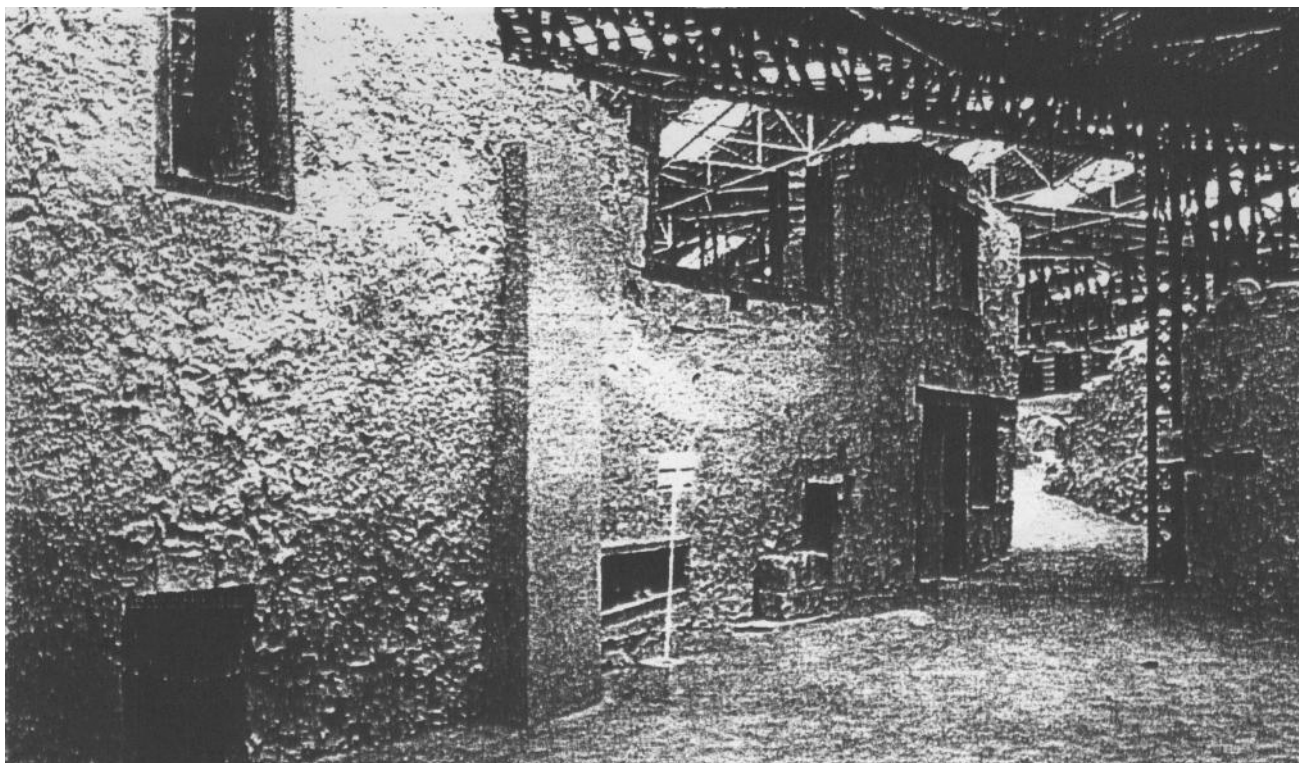
Θα ήταν σκόπιμο να μελετήσουμε την μορφή και την εξέλιξη της Θηραϊκής κατοικίας.

6.1.1 Η κατοικία της αρχαίας περιόδου

Ελάχιστα στοιχεία υπάρχουν για αυτή την περίοδο και όλα οφείλονται στις ανασκαφές του καθηγητού Μαρινάτου και του Hiller Von Gaertringen κατά το παρελθόν (1899) του οποίου μια σαφή παρατήρηση για την αρχιτεκτονική της Θήρας εκείνη την περίοδο παραθέτω παρακάτω:

«Αληθώς προς την μεγαλοπρέπειαν ταύτην της φύσεως μικρόν ανταπεκρίθη η πόλις δια των κτηρίων αυτής. Αι οικίαι έκειντο υπεράλληλοι επί βαθμίδων επί της ράχεως του βουνού και κατά την ανατολικήν αυτού κλιτύν».

Οι οικίες στο Ακρωτήρι, τον βασικό πόρο άντλησης πληροφοριών για εκείνη την περίοδο, διατάσσονται πυκνά σε οικοδομικά τετράγωνα. Τα περισσότερα σπίτια είναι δώροφα ή τριώροφα, με εισόδους που ανοίγουν στο δρόμο. Οι πόρτες έχουν μεγάλα λίθινα υπέρθυρα, ενώ οι τοίχοι είναι χτισμένοι με αργολιθοδομή και ενισχύονται με καλοδουλεμένους λίθους στις γωνίες, όπως συνέβαινε έως πρόσφατα στα ελληνικά χωριά.



εικ.3 Κεντρική Πλατεία Αρχαίου Ελληνικού Οικισμού στο Ακρωτήρι της Σαντορίνης.

Στα ισόγεια τα δωμάτια είναι μικρά και τα δάπεδα από πατημένη γη. Από τα ευρήματα, όπως είναι οι πίθοι, φαίνεται ότι τα δωμάτια των ισογείων χρησίμευαν ως εργαστήρια ή αποθήκες. Τα δωμάτια στους άνω ορόφους είναι μεγαλύτερα, με λιθόστρωτα δάπεδα και μεγάλα παράθυρα. Οι τοίχοι είναι καλυμμένοι με ασβεστοκονίαμα, ενώ πολλοί κοσμούνται με εξαιρετες τοιχογραφίες.

Εντύπωση προκαλεί το αποχετευτικό σύστημα του οικισμού, με πήλινους αποχετευτικούς σωλήνες ενσωματωμένους στους τοίχους κάθε σπιτιού, που κατέληγαν σε αγωγούς κάτω από το λιθόστρωτο του κεντρικού δρόμου.

6.1.2 Η κατοικία του Μεσαίωνα

Στη δεύτερη αυτή κατηγορία υπάγονται ορισμένες παλαιές οικίες κατάλοιπα οικιών των παλιών Καστελιών, όσες δηλαδή ξέφυγαν από τους καταστροφικούς ισχυρούς σεισμούς του νησιού ή από τις νεωτεριστικές τάσεις αναμόρφωσης που ήταν σύμφωνες με τις σύγχρονες απαιτήσεις των κατοικιών για άνετη διαβίωση.

Οι κατοικίες στενές και επιμήκεις παρατάσσονται ακτινικά, εφάπτονται μεταξύ τους και έχουν κοινή μεσοτοιχία πάνω στην οποία εδράζεται ο κυλινδρικός θόλος που τις καλύπτει. Λόγω της μεγάλης κλίσης που υπάρχει στα Καστέλια, οι κατοικίες είναι ως

επιτοπλίστον διώροφες ή τριώροφες. Η είσοδος βρίσκεται στον υπερκείμενο όροφο ο οποίος είναι ισόπεδος προς την εσωτερική περιφερειακή οδό του οικισμού ενώ οι άλλοι δυο όροφοι είναι κατά τμήματα κτιστοί και κατά τμήματα λαξευμένοι στο χώμα (υπόσκαφοι). Τα προς τον εξωτερικό δακτύλιο τοιχώματα είναι ισχυρά και φέρουν μικρά ανοίγματα για ασφάλεια αλλά και προστασία από το εκτυφλωτικό φως και τους δυνατούς ανέμους.

Πάντοτε μεταξύ οδού και κτηρίου υπάρχει μικρή υποτυπώδης αυλή ελάχιστον διαστάσεων για την εξυπηρέτηση της κίνησης και της ζωής μέσα στην οικία. Η αυλή είναι κρυμμένη από την οδό με τοίχο όπου και βρίσκεται η αυλόπορτα. Κάθε όροφος αποτελείται από ένα στενομέτωπο δωμάτιο το οποίο και εξυπηρετείται από μια στενή και απότομη εξωτερική κλίμακα. Τα βοηθητικά, υπόσκαφα ή κτιστά, είναι προσιτά από την αυλή και έχουν υποτυπώδεις διαστάσεις.

6.1.3 Η κατοικία των νεότερων χρόνων

Σε αυτή την Τρίτη κατηγορία υπάγονται οι μορφές εκείνες των κατοικιών οι οποίες δημιουργήθηκαν εντελώς απαλλαγμένες από το άγχος των πειρατικών επιδρομών στις περιοχές έξω από τα Καστέλια ή και μέσα σε αυτά ως μεταγενέστερα κτίρια.

Το ιδιόμορφο τοπίο της Σαντορίνης οφείλεται σε μεγάλο βαθμό στην αίσθηση ότι το νησί μοιάζει να αποτελείται από όγκους που υψώνονται πάνω από τη θάλασσα σχεδόν κατακόρυφα. Επίσης χαρακτηριστικό είναι και το έδαφος της Θήρας, που, τουλάχιστον στο ανώτερο στρώμα του, δεν είναι παρά ηφαιστειακή σκόνη, χώμα και στάχτη. Η άσπρη αυτή άμμος, μολονότι σκάβεται εύκολα, δεν καταρρέει. Αυτές οι συνθήκες οδήγησαν τους φτωχότερους κατοίκους του νησιού να σκάβουν οριζόντιες σπηλιές.

Έτσι δημιουργήθηκαν οι υπόσκαφες κατοικίες. Η μόνη επαφή των σπιτιών αυτών με τον αέρα και το φως ήταν η είσοδός τους. Γι' αυτόν ακριβώς το λόγο, στην μπροστινή πλευρά είχαν όχι μόνο ένα άνοιγμα (πόρτα) αλλά και δυο παράθυρα καθώς και φεγγίτη πάνω από το υπέρθυρο.

Το σπίτι αποτελούταν από δύο ή περισσότερα δωμάτια. Τα μέσα δωμάτια που ήταν συνήθως υπνοδωμάτια και αποθήκη το τελευταίο, είχαν παρόμοια ανοίγματα με το μπροστινό (τη σάλα), ώστε να παίρνουν επίσης φως και αέρα. Στην έξοδο του υπόσκαφου, που εξείχε βέβαια λίγο από το βουνό, υπήρχε η αυλή, στην οποία υπήρχε

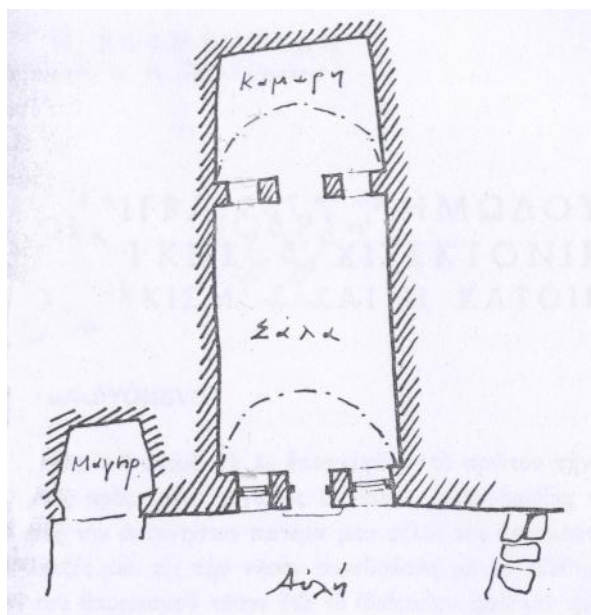
και στέρνα. Εκεί υπήρχαν και μικρά πέτρινα κτίσματα που χρησίμευαν ως κουζίνα και τουαλέτα.

Τα περισσότερα κτήρια κατά μήκος του Φρυδιού της Καλντέρας των Φηρών και της Οίας είναι υπόσκαφα. Στον Βόθωνα, στη Φοινηκιά και στο Καρτεράδο, η πολεοδομική ανάπτυξη ολόκληρων οικισμών ακολουθεί τις κοίτες χειμάρρων, στα φαγωμένα τοιχώματα των οποίων έχουν σκαφτεί τα σπίτια. Εκτός από τους υπόσκαφους οικισμούς της ενδοχώρας και τους γραμμικούς (αυτούς, δηλαδή, που αναπτύσσονται στο χείλος του γκρεμού της καλντέρας), σκαφτά σπίτια συναντάμε και στους μεσαιωνικούς οχυρούς οικισμούς, όπως τον Πύργο, το Εμπορείο και το Ακρωτήρι. Τα υπόσκαφα, που παλαιότερα κατοικούνταν από τους οικονομικά ασθενέστερους κατοίκους της Σαντορίνης, είναι σήμερα περιζήτητα και πολύ ακριβά (αφού, βέβαια, επισκευαστούν), καθώς προσφέρουν πανέμορφη θέα, αλλά και την αίσθηση ενός λιτού και “εναλλακτικού” τρόπου ζωής. Στα υπέρ τους είναι, εξάλλου, και το γεγονός ότι σύμφωνα με τις αρχές της βιοκλιματικής αρχιτεκτονικής, θεωρούνται ιδεώδεις κατοικίες, αφού συνδυάζουν ζέστη το χειμώνα και δροσιά το καλοκαίρι. Επίσης, τα περισσότερα από τα σπίτια που διασώθηκαν από τον καταστροφικό σεισμό του 1956 ήταν υπόσκαφα.

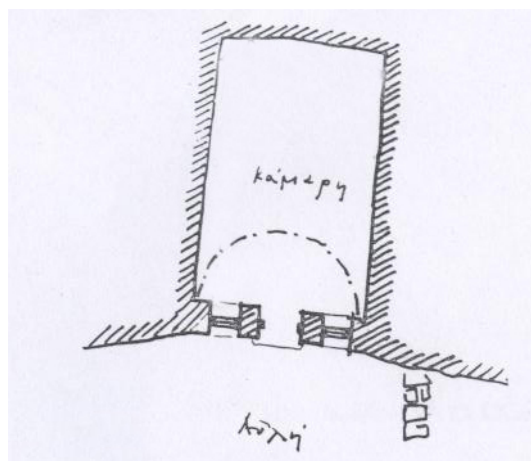
Η επίσημη, όμως, καθιερωμένη μορφή λαϊκής κατοικίας είναι η κτιστή. Τη συναντάμε είτε δομημένη ελεύθερη, είτε εφραπτόμενη κατά μια ή και περισσότερες πλευρές με την άσπα ή τις όμορες κατοικίες όπου υπάρχει στενότητα χώρου, ιδιαίτερα δε στους οικισμούς που είναι δομημένοι σε άκρως στενό και επικλινές έδαφος. Χάριν πάλι οικονομίας χώρου η συνήθης μορφή ης πρόσοψης είναι στενή και όχι πλατιά.

Όλες οι κτιριολογικές διατάξεις των κτιστών κατοικιών ακολουθούν κατ’ αρχήν τις απλούστερες μορφές όπως τις είδαμε και στα υπόσκαφα, ενώ στις πιο σύνθετες διακρίνουμε την επανάληψη της δίχωρης κατοικίας.

Έτσι διακρίνουμε την κτιστή κατοικία σε απλή μονόχωρη, δίχωρη, δίδυμη δίχωρη, καθώς και τις διάφορες παραλλαγές αυτών ή την οικία σχήματος Γ. την μονόχωρη λοιπόν οικία την συναντάμε κτιστή και σε μικρές διαστάσεις κυρίως έξω από τους οικισμούς. Σπάνια στις αγροτικές κατοικίες συναντάμε και τον δίχωρο τύπο.



εικ.4 Κλασική Δίχωρη Υπόσκαφη Κατοικία στην Σαντορίνη



εικ.5 Κλασική Απλή Μονόχωρη Υπόσκαφη Κατοικία στην Σαντορίνη

Το αγροτικό σπίτι βρίσκεται στις παρυφές ενός οικισμού όπου υπάρχει σχετική άνεση χώρου ή άμεσα στα χωράφια. Έχει απαραίτητα μεγάλη αυλή και μια σειρά από βοηθητικούς χώρους σε παράταξη γύρω από το καθαυτό σπίτι (στάβλος, κοτέτσι, στέρνα, φούρνος κτλ.). Όλα τα σπίτια της Σαντορίνης ανεξαιρέτα διέθεταν υπόγειες δεξαμενές (στέρνες) όπου και συλλέγανε το βρόχινο νερό επειδή το νησί ήταν ανέκαθεν άνυδρο. Η στέρνα μπορεί να βρεθεί είτε στο εσωτερικό του σπιτιού είτε, συνηθέστερα, στην αυλή σε επαφή με το σπίτι ή τον περίβολο.

Ανάλογα με τη θέση του το σπίτι μπορεί να είναι υπόσκαφο ή κτιστό. Όταν είναι κτιστό, διαθέτει εξωτερικά την μορφή των θόλων χωρίς πρόσθετο δώμα. Τα ανοίγματα

της πρόσοψης είναι σχεδόν πάντα ομοιόμορφα: η εξώπορτα στον άξονα με δύο συμμετρικά παράθυρα δεξιά και αριστερά, ενώ πάνω ακριβώς από την πόρτα υπάρχει συνήθως φεγγίτης, άλλοτε μικροσκοπικός και φραγμένος με ξύλινο καφασωτό, άλλοτε με διαστάσεις κανονικού παράθυρου με τοξωτό ή ευθύγραμμο υπέρθυρο. Αυτού ου είδους το κτίσμα είναι συνήθως μονώροφο, αν και αυτό πάλι εξαρτάται από τη μορφή του εδάφους. Ένα σημαντικό συμπλήρωμα του σπιτιού αυτού είναι η *κάναβα*, δηλαδή το εργαστήριο παραγωγής κρασιού. Ακριβώς επειδή η Σαντορίνη είχε μεγάλη παράδοση στην παραγωγή κρασιού, υπάρχουν περιοχές όπου σχεδόν κάθε σπίτι διαθέτει και μια *κάναβα*, με τη χαρακτηριστική δίφυλλη πόρτα.

Η *κάναβα* αποτελείται από τον πατητήρι, όπου πατιούνται τα σταφύλια για να βγει ο μούστος που με τη σειρά του χύνεται σε υπόγειες δεξαμενές τους ληνούς για να μεταφερθεί στη συνέχεια σε βαρέλια. Παρόμοιος τρόπος χρησιμοποιείται για την απόσταξη του ντόπιου τσίπουρου: τα τσίπουρα τοποθετούνται σε βαθύς λάκκους και μετά το υγρό μεταφέρεται στον ειδικό βραστήρα για απόσταξη, από όπου πάλι συγκεντρώνεται σε μια υπόγεια δεξαμενή. Για να φωτίζεται το εσωτερικό της *κάναβας* άφηναν συχνά στο κέντρο του χώρου μια τρύπα που μπορούσε να κλειστεί από πάνω με πέτρες.

Ο πολεοδομικός ιστός των οικισμών της Σαντορίνης, πέρα από τις ιδιομορφίες που παρουσιάζει η ντόπια αρχιτεκτονική, έχει πολλά κοινά με άλλα νησιά του Αιγαίου. Η διαδοχή αξόνων παραλλήλων με τις τοπογραφικές καμπύλες και άλλων κάθετων προς αυτές δημιουργεί ένα ακανόνιστο και γραφικό πλέγμα, του οποίου οι αισθητικές αξίες έχουν πολλαπλά υμνηθεί. Οι μορφοπλαστικές ιδιότητες των ντόπιων υλικών προσφέρονται για τη δημιουργία αντηρίδων, σκεπαστών περασμάτων στους δρόμους, και για τη διαμόρφωση μεγάλης ποικιλίας από τελικές επιφάνειες, ώστε να σχηματίζονται ολοένα καινούριες εντυπώσεις στον επισκέπτη. Αυτή η διαδοχή από συνεχώς ανανεωμένες εντυπώσεις διατηρείται ακόμα μέσα στους αρχικούς πυρήνες των Καστελιών.

5.2 Κατασκευαστικές μέθοδοι

Για να γίνει αυτό περισσότερο κατανοητό πρέπει να αναφερθούμε στα συγκεκριμένα οικοδομικά υλικά της Σαντορίνης και τις αντίστοιχες κατασκευαστικές μεθόδους που χρησιμοποιήθηκαν από την παραδοσιακή αρχιτεκτονική.

Τα κυριότερα υλικά, όλα ηφαιστειακά, του νησιού είναι

- I. Η μαυρόπετρα, πέτρωμα σκληρότατο, εξαιρετικά δύσκολο στην κατεργασία χρησιμοποιείται σχεδόν πάντα αυτούσιο για φέροντες τοίχους και μάντρες.
- II. Η κοκκινόπετρα σε δύο παραλλαγές: συμπαγής (χρησιμοποιείται για τις λαξευτές παραστάδες και τα υπέρθυρα ή για επενδύσεις εξωτερικών τοίχων) και σπογγώδης (λόγω του μικρού της βάρους χρησιμοποιείται για κατασκευές θόλων, μερικές φορές σε γεμίσματα τοίχων).
- III. Η κύσσηρη ή αλίσιρας, γνωστή ως ελαφρόπετρα. Από το 1925 η ελαφρόπετρα αντικατέστησε την σπογγώδη κοκκινόπετρα στους θόλους. Χρησιμοποιείται ακόμα σε διαμορφώσεις βατών δωματίων πάνω από θόλους.
- IV. Η άσπα (θηραϊκή γη, ποτζουλάνα, τέφρα). Είναι το πιο σημαντικό οικοδομικό υλικό γιατί εξορύσσεται εύκολα και έχει εξαιρετικές υδραυλικές ιδιότητες. Σε πρόσμιξη με ασβέστη αποτελεί εξαιρετικά ανθεκτικό κονίαμα. Χάρη σε αυτές τις ιδιότητες της άσπας, είναι δυνατών να γεφυρωθούν ανοίγματα έως 4 μ. περίπου με κυλινδρικούς θόλους, σταυροθόλια, σκαφοειδής θόλους χωρίς να χρειαστεί οπλισμός από σίδηρος. Μια άλλη ιδιότητα της άσπας είναι ότι προσφέρεται για δημιουργία υπόσκαφων χώρων για να εξυπηρετηθούν όλες οι ανθρώπινες ανάγκες της στέγασης.

Η μαυρόπετρα, η κοκκινόπετρα και η άσπα σε ανάμιξη με ίχνη ασβέστη είναι τα αποκλειστικά υλικά δόμησης. Με αυτά χτίζονται τοίχοι και γεφυρώνονται ανοίγματα με θόλους.

Το ξύλο υπό μορφή δέντρου είναι άγνωστο στην Θηραϊκή γη, γι' αυτό το λόγο εισάγεται ειδικά για τα κουφώματα. Η παραπάνω έλλειψη έχει ως αποτέλεσμα την κατασκευή σύνθετων θολοτύπων ευφυούς εμπνεύσεως και απόλυτα προσαρμοσμένων στ υλικά και στα μέσα του τόπου.

Με τη χρήση της Θηραϊκής γης οι Θηραίοι έφτιαξαν θαυμάσια μονολιθικά ελαστικά και υδραυλικά κονιάματα (με εξαίρεση την κακόλασπη) τα οποία είναι ανθεκτικά στους αδύνατους σεισμούς σε περίπτωση κακής αναλογίας ασβέστη (λόγοι οικονομίας), ανθεκτικότερα δε στις περιπτώσεις σωστών αναλογιών.

«Σκαρποντούβαρα», «κουμπέδες», «κοτρίνια», θόλοι «μονοκούμπασι» ή «διπλοκούμπασι» μεγάλων ανοιγμάτων και συνεπώς ωθήσεων, κατασκευάζονται άνετα με τα Θηραϊκόκονιάματα.

Οι κτιστές οικίες κατασκευάζονται με ηφαιστειακούς αργούς λίθους οι οποίοι επιχρίονται αμφιπλεύρος, καλύπτονται δε με θόλους κυλινδρικούς ή σκαφοειδής κατά τα τελευταία χρόνια. Η τεχνική της θολοδομίας ορίζει πάντοτε και την διάσταση εύρους των χώρων.

6.2.1 Οι τοιχοποιίες

Κατασκευάζονταν, συνήθως, από αργολιθοδομές. Ήταν “κολυμπητές”, χωρίς οι λίθοι να διασταυρώνονται μεταξύ τους με ανάμειξη μικρών και μεγάλων λίθων. Οι μορφές των αργών λίθων. Οι μορφές των αργών λίθων δεν είχαν μεγάλες επιφάνειες εδράσεων άρα, ήταν επιβεβλημένη η συνεχής παρεμβολή μικρών λίθων.

Επιμελημένες λιθεπενδύσεις σε προσόψεις κατασκευασμένες με ισόδομη κοκκινόπετρα υπήρχαν σε ορισμένα αρχοντικά της Οίας.



εικ.6 Παράδειγμα Εμφανούς Τοιχοποιίας Αποτελούμενης από Τοπικές Μαυρόπετρες και Κοκκινόπετρες.

6.2.2 Οι θόλοι

Η θολοδομία στη Σαντορίνη ήταν ιδιαίτερα αναπτυγμένη με μεγάλη ποικιλία μορφών και πρωτοτυπία στις μεθόδους κατασκευής. Η αποκλειστική στέγαση των χώρων με θόλους ήταν το αποτέλεσμα της έλλειψης ξυλείας για την κατασκευή ξυλοτύπων, αλλά και της ευφυούς αξιοποίησης των ντόπιων ηφαιστειακών υλικών. Οι μορφές των θόλων που χρησιμοποιήθηκαν ήταν:

- Οι κυλινδρικοί (ημικυλινδρικοί, παραβολικοί και τεθλασμένοι),
- Τα σταυροθόλια,
- Οι σκαφοειδείς.

Οι θόλοι των παραπάνω τριών πρώτων κατηγοριών ήταν είτε κτιστοί είτε λαξευμένοι σε υπόσκαφους χώρους. Οι σκαφοειδείς, αντίθετα, ήταν πάντοτε κτιστοί θόλοι με τους οποίους στέγαζαν ορθογωνικούς χώρους των κατοικιών. Υπήρξε η νεότερη μορφή θόλων που εφαρμόστηκε.

Οι θόλοι ή παραμένουν ορατοί εξωτερικώς ή διαμορφώνονται εκ των υστέρων σε δώματα. Η τελευταία αυτή περίπτωση εφαρμόζεται κυρίως όπου οι οικισμοί έχουν δημιουργηθεί σε απότομο έδαφος, οπότε τα δώματα των υποκείμενων κτιρίων παρέχουν θέση για μικρή αυλή για τα υπερκείμενα αυτών κτίρια

Η κατασκευή ενός θόλου παρουσιάζει ιδιομορφίες άξιες μελέτης. Διάφοροι μελετητές έχουν ασχοληθεί με το ζήτημα μα η πληρέστερη μελέτη ανήκει στον C. Pappas του οποίου ένα απόσπασμα αντιγράφουμε παρακάτω:

« Για την κατασκευή ενός θόλου ο ξυλότυπος εδράζεται σε ξύλινες δοκούς των οποίων τα άκρα στηρίζονται σε εγκοπές πάνω στις ημικυκλικές απολήξεις των στενών πλευρών. Τα άκρα των πλευρών περιβάλλονται με κλαδιά ώστε να διευκολύνεται η μετέπειτα αφαίρεσή τους. Ξύλινοι στύλοι στηρίζουν αυτές τις μεγάλες δοκούς, οι οποίες μερικές φορές είναι μεγάλου μήκους. Κατόπιν φράζεται το κενό ανάμεσα στις δοκούς με την τοποθέτηση εγκάρσιων ξύλινων δοκίδων και από πάνω με ένα στρώμα από θάμνους μεταβλητού πάχους. Πάνω από αυτό το στρώμα θα τοποθετηθεί το τελευταίο υλικό για την τελική επιφάνεια του ξυλότυπου: μια στρώση από ισχνό κονίαμα, του οποίου η εξωτερική επιφάνεια είναι κατάλληλα διαμορφωμένη ώστε να σχηματίσει ένα κυλινδρικό θόλο. Αφού το ισχνό κονίαμα στεγνώσει, χύνεται από πάνω το κονίαμα με θηραϊκή γη

σε πάχος 20-25 εκ. Το αρκετά συνεκτικό αυτό κονίαμα τοποθετείται σε οριζόντιες ζώνες ξεκινώντας από τις γενέσεις του θόλου.

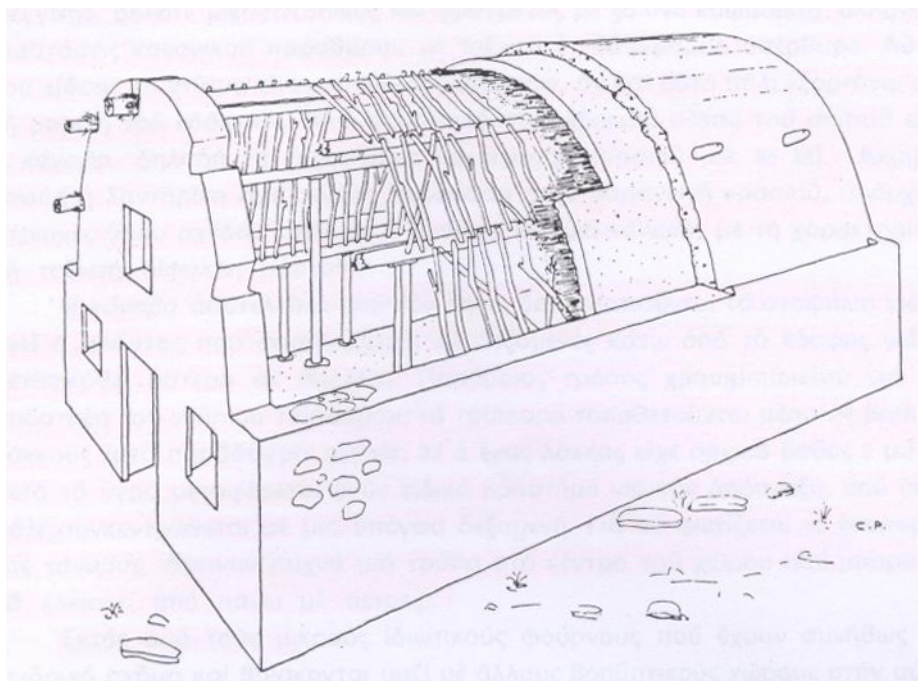
Υπάρχουν δυο τρόποι κατασκευής αυτού του θόλου. Ο ένας, που ήταν σε χρήση έως το 1925, κατασκευάζεται με επιμήκεις πέτρες τοποθετημένες κάθετα στην καμπύλη του θόλου και συνδέονται μεταξύ τους με κονίαμα. Ο δεύτερος τρόπος είναι μια βελτίωση της προηγούμενης μεθόδου και οφείλεται σε έναν Σαντορινιό αρχιτεχνίτη. Το κονίαμα που χρησιμοποιείται αποτελείται από ένα μείγμα θηραϊκού κονιάματος με χαλίκια κύσσηρης διαμέτρου 0,5-5 εκ. που αφθονούν στη Σαντορίνη. Τα πλεονεκτήματα της τελευταίας μεθόδου είναι προφανή: το ειδικό βάρος αυτού του κονιάματος είναι μικρότερο σε σχέση με το κονίαμα σε συνδυασμό με πέτρες, η κατασκευή είναι ευκολότερη και ταχύτερη – και το σπουδαιότερο, επιτυγχάνεται μεγαλύτερη ομοιογένεια του υλικού.

Ύστερα από περίπου είκοσι μέρες γίνεται η αφαίρεση των ξυλοτύπων. Η εξωτερική επιφάνεια του καλουπιού από ισχνό κονίαμα δεν έχει συνοχή με τον χυτό θόλο που το καλύπτει, οπότε η αφαίρεση του γίνεται εύκολα. Τελικά μια λεπτή στρώση κονιάματος καλύπτει την τελική επιφάνεια του θόλου ώστε να κυλά ελεύθερα το νερό της βροχής προς τις γενέσεις του θόλου όπου έχει προβλεφθεί μια εγκοπή για την συλλογή του».

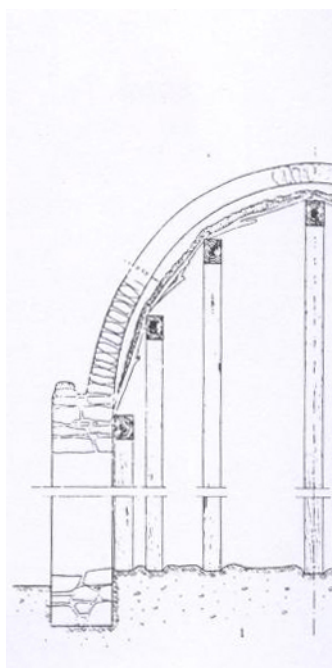
Ανάλογα γίνεται και η κατασκευή των άλλων μορφών κάλυψης ανοιγμάτων, από τις οποίες η εντυπωσιακή είναι η σκαφοειδής, όπου επιτυγχάνεται γεφύρωση ανοιγμάτων ως 5 μ. με πάχος πλάκας 20 εκ. χωρίς κανέναν απολύτως οπλισμό. Ειδικά στις σκαφοειδής κατασκευές, η οροφή πάντοτε συμπληρώνεται με στεγνή κίσσηρη ώστε να δημιουργηθεί μια βατή επιφάνεια. Στις άλλες περιπτώσεις, ανάλογα με τις ανάγκες, ο θόλος είτε αφήνεται γυμνός είτε μετατρέπεται με τον ίδιο τρόπο σε βατό δώμα.

Οι φέροντες τοίχοι μπορούν να έχουν πάχος 30 – 65 εκ. ενώ οι ελεύθεροι τοίχοι, τα στηθαία κλπ. πάχος 20 – 25 εκ. Όλες οι επιφάνειες των τοίχων επιχρίονται με λάσπη (μείγμα άσπας με νερό) και ορισμένες φορές, για την ενίσχυση της λάσπης, σφηνώνονται μικρά κομμάτια κοκκινόπετρας κατά διαστήματα στο σοβά. Τα παλαιότερα αρχοντικά του τέλους του 19^{ου} αιώνα παρουσιάζουν όλων των ειδών τις τελικές επιφάνειες: πατητό κονίαμα, επένδυση με λαξευτές πέτρες και σφηνωμένα χαλίκια στο σοβά. Παρ' όλη την αντίληψη για την λευκότητα των σπιτιών στις Κυκλάδες, στην

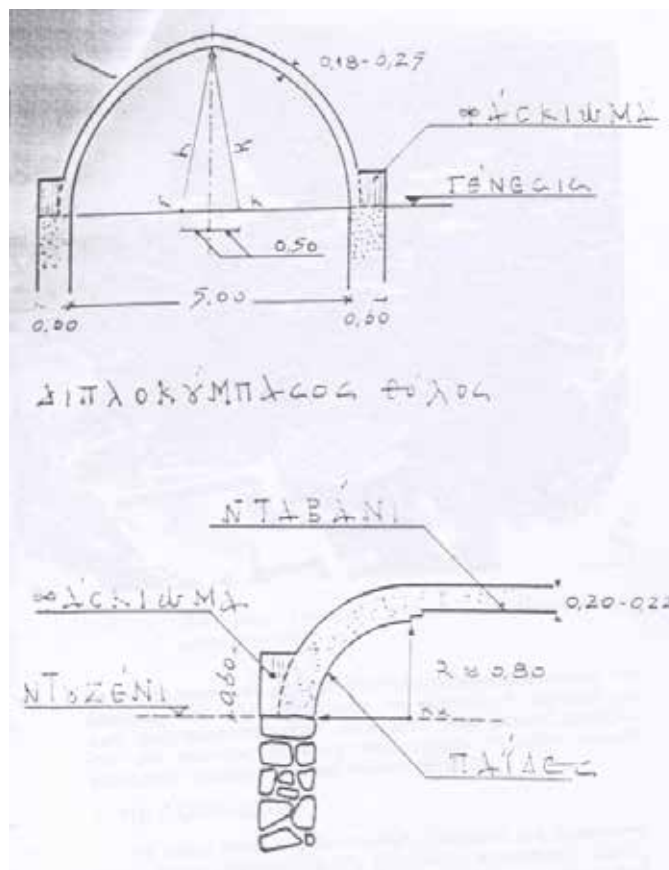
περίπτωση των σοβατισμένων τοίχων – που είναι η συνηθέστερη – συχνά χρησιμοποιούνται έντονοι χρωματισμοί (κόκκινα, ώχρες).



εικ.7 Απεικόνιση Τρόπου Κατασκευής Θόλων (αξονομετρικό με λεπτομέρεια κατασκευής).



εικ.8 Απεικόνιση Τρόπου Κατασκευής Θόλων (τομή).



εικ.9 Λεπτομέρειες Κατασκευής Θόλου.

6.2.3 Τα δάπεδα

Κατασκευάζονταν, συνήθως με επίστρωση θηραϊκού κονιάματος, στο οποίο προσέθεταν άμμο, για να αυξήσουν την αντοχή του στην επιφανειακή τριβή. Συχνά, τα δάπεδα διασταυρώνονταν με πλάκες από την Ίο, που εξαιτίας της ομοιότητάς τους με τις πλάκες της Μάλτας τις αποκαλούσαν «Μάρτας». Ξύλινα δάπεδα υπήρχαν σε περιορισμένο αριθμό πλούσιων κατοικιών.

Στα δάπεδα των αυλών σε ορισμένες περιπτώσεις κατασκεύαζαν διακοσμητικά σχέδια από ποικιλόχρωμες ηφαιστειακές ή θαλάσσιες πέτρες, που ονόμαζαν «χοχλύδια». Σε άλλες περιπτώσεις διασταύρωναν μαυρόπετρες.

6.2.4 Τα ανοίγματα

Οι πόρτες και τα παράθυρα είχαν πάντοτε πλαίσια που κατασκευάζονταν από λαξευτές κοκκινόπετρες σε περιμετρική διάταξη. Τα πλαίσια βρίσκονταν σε μικρή

υποχώρηση από την πρόσοψη, ενώ η δημιουργούμενη σκιά έδινε ενδιαφέρον αισθητικό αποτέλεσμα. Οι πόρτες ήταν σχεδόν πάντοτε δίφυλλες με ευθύγραμμο υπέρθυρο. Οι πόρτες στις κάναβες ήταν πάντοτε τοξότες. Τα παράθυρα ήταν πάντοτε ορθογωνικά. Οι πόρτες και τα παράθυρα είχαν χρωματισμούς που άνηκαν σε δυο μεγάλες κατηγορίες: στο καστανόφαιο χρώμα του ηφαιστειακού βράχου και στο χρώμα της θάλασσας.

6.2.5 Οι δεξαμενές

Η έλλειψη υπόγειων νερών έκανε επιβεβλημένη την ύπαρξη υπόγειων δεξαμενών όπου συλλεγόταν το νερό της βροχής. Οι υπόγειες δεξαμενές ήταν απαραίτητο συμπλήρωμα κάθε οικήματος.

6.2.6 Οι προσόψεις

Τη διαμόρφωση των προσόψεων στον μεγάλο αριθμό των κτηρίων της λαϊκής αρχιτεκτονικής χαρακτήριζαν οι μεγάλες συνεχείς πάλλευκες επιφάνειες που, απαλλαγμένες από κάθε αρχιτεκτονικό διάκοσμο και με λίγα και μικρά ανοίγματα, σχημάτιζαν συνθέσεις τμημάτων γεωμετρικών στερεών, όπως του κύβου, του ορθογωνίου παραλληλεπίπεδου, του κυλίνδρου, της σφαίρας.

Στη διάρκεια των τελευταίων αιώνων ο μεγαλύτερος αριθμός των οικημάτων της Σαντορίνης ήταν λευκά, «γαλαχτισμένα». Οι προσόψεις έφεραν σοβά που ασβεστωνόταν. Τα κτήρια της “επίσημης” αρχιτεκτονικής, με στοιχεία υστεροαναγεννησιακά, νεοκλασικά, εκλεκτικιστικά – κατοικίες, εκκλησίες, δημόσια κτήρια – έφεραν στις προσόψεις τους τα ανάλογα χαρακτηριστικά (συμμετρική οργάνωση, παραστάδες, αετώματα, γείσα, επιχρίσματα σε μίμηση ισόδομη τοιχοποιίας και άλλα). Στις προσόψεις είχαν χρησιμοποιηθεί χρώματα εκτός από το λευκό. Τα χρώματα που επικρατούσαν σε αυτά ήταν τα σχετιζόμενα με το κόκκινο των ηφαιστειακών πετρωμάτων του νησιού και το γαλάζιο του ουρανού και της θάλασσας. Σε λίγες περιπτώσεις, οι προσόψεις δεν έφεραν επίχρισμα, αλλά άφηναν εμφανείς τους μαύρους ή κόκκινους λίθους δομής και τους αρμούς με το υπόλευκο κονίαμα (Άγιος Δημήτριος Μεσαριάς, αρχοντικά στην Οία και αλλού). Ελάχιστες ήταν στην πρόσοψη οι λαξευτές λιθεπενδύσεις με ισόδομη κοκκινόπετρα.

6.3 Κάναβες και Ρακιδιά

Οι κάναβα ως ιδιαίτερης και ξεχωριστής χρήσης μονάδα έχει και ιδιαίτερα χαρακτηριστικά στην μορφολογία της. Μια στοιχειώδης τέτοια μονάδα στεγάζεται μέσα σε ένα «θόλο» και αποτελείται όπως είπαμε από το «πατητήρι» , το «λινό» και τον χώρο για τα βαρέλια , τις «στίβες».

Ο θολός της μονάδας μπορεί να είναι σχετικά περιορισμένων διαστάσεων –όπως ένα σπίτι–, ώστε να χωράει ίσα ίσα μια σειρά βαρέλια από τη μια πλευρά, αφήνοντας ένα διάδρομο προς το βάθος, ή να είναι περίπου διπλάσιος σε μέγεθος, φτάνοντας σε πλάτος τα 5 μ., ώστε μπορεί να έχει δυο σειρές βαρέλια με ενδιάμεσο διάδρομο. Ανάλογα το ύψος του θόλου μπορεί να είναι από 2,60 έως 3,70 ή και περισσότερο και το μήκος του από 7 έως 22 μ.

Το «πατητήρι» είναι χτιστή λεκάνη, που χωρίζεται από τον υπόλοιπο χώρο της μονάδας παραγωγής με τοιχαλάκι ύψους 80-90 εκ. σε αυτό ρίχνουν τα σταφύλια για να πατηθούν. Η θέση του είναι πάντα στο βάθος του θόλου, είτε αξονικά είτε πλευρικά. Στην Σαντορίνη συναντάμε συχνά μονάδες με δυο (κάποτε και με τρία) πατητήρια, που εξυπηρετούν χωριστά το πάτημα των άσπρων και των μαύρων σταφυλιών.

Ο «λινός» είναι υπόγεια δεξαμενή κυλινδρικού σχήματος, που ξεκινά από ένα στόμιο διαμέτρου 0,70-1,30 μ., στην ίδια στάθμη με το δάπεδο του οινοποιείου, και διευρύνεται προς τα κάτω. Εκεί συλλέγεται αρχικά ο μούστος, που τρέχει μέσα από ειδικό στόμιο στον πάτο του πατητηριού. Στην συνέχεια, ο μούστος μεταφέρεται από το λινό στα βαρέλια με ξύλινο κάδο.

Τα «βαρέλια» αυτά δεν είναι πάντα του ίδιου μεγέθους. Ο πιο διαδεδομένος τύπος έχει ύψος περίπου 1,55 μ., διάμετρο 1,10 μ., (στη βάση) και 1,25 μ. (στο μέσο). Υπάρχει όμως και ένα άλλο βαρέλι, που αποθηκεύεται όρθιο, με ευρύτερη βάση (1,50 μ.) από την κορυφή (1,00 μ.) και ύψος 2,20 μ. Τα συνηθισμένα βαρέλια παρατάσσονται κατά μήκος του θόλου, σε έναν ή δυο στοίχους, ανάλογα με το πλάτος του θόλου, τις «στίβες». Οι βάσεις αυτές είναι χτιστές προς τον τοίχο και χτιστές ή πρόχειρες (με ελεύθερες πέτρες ή δοκάρια ξύλινα) προς τον διάδρομο.

Ένα ρακιδιό δεν διαθέτει πατητήρι, γιατί δεν σχετίζεται με οποιουδήποτε είδους σύνθλιψη, αλλά μπορεί να έχει λινό (ή λινούς). Εξωτερικά ξεχωρίζει από την συχνά

επιβλητική καμινάδα του και, ως προς το εσωτερικό του από την ιδιαίτερη διάταξη, με την χτιστή βάση του καζανιού και τα σύνεργα της απόσταξης. Ο σωλήνας απόσταξης των ατμών του ρακιού περνάει μέσα από μια γούρνα με νερό. Οι ατμοί ψύχονται και υγροποιούνται. Το νερό αυτό πρέπει να ανανεώνεται συνεχώς, για να διατηρείται η θερμοκρασία του χαμηλή, για αυτό και συνήθως υπάρχουν δυο στόμια με διαφορά ύψους, ένα ψηλά για να μπαίνει το κρύο νερό και ένα στον πάτο για να αδειάζει το ζεστό. Στο τυπικό ρακιδιό κατασκευάζονται δυο συνεχόμενες γούρνες, βάθους περίπου 25-40 εκ.

Σήμερα δεν υπάρχουν πια πλήρως εξοπλισμένα ρακιδιά. Απ' ότι έχει απομείνει συνάγεται ότι δεν ήταν ίσως όλα της ίδιας μορφής. Τα μεγάλα πάντως, όπως του Βενετσάνου στη Μεσαριά, χρησιμοποιούσαν χάλκινους αποστακτήρες τριμερείς (βάση σαν καζάνι, περίπου σφαιροειδές κύριο σώμα που εφαρμόζει πάνω στη βάση, κωνικό παρέκταμα υγροποίησης). Η διάμετρος του παρεκτάματος μειώνεται αισθητά ως την απόληξή του. Κανονικά, και σε συνέχειά του, υπήρχε η σερπαντίνα, μέσα στην οποία υγροποιείτο ο ατμός χάρη στο κρύο νερό που την περιέβαλλε. Εκτός από τα μεγάλα αυτά ρακοκάζανα – πάνω σε ειδικές χτιστές βάσεις, με πλήρεις εστίες από κάτω τους – υπήρχαν και εγκαταστάσεις μικρότερες σε μέγεθος, των οποίων οι κατασκευαστικές λεπτομέρειες παραμένουν για την Σαντορίνη ατεκμηριώτες.

Εφόσον έχουμε δύο διαφορετικές διαδικασίες παραγωγής, ο τρόπος συνδυασμού τους αποκτά ιδιαίτερο ενδιαφέρον: συναντώνται ρακιδιά και κánaβες είτε πλάι πλάι είτε με πρόσοψη σε κοινή αυλή. Μετά το 1890 ισχύει η νομικά επιβεβλημένη διάκριση ανάμεσα στις δύο κατηγορίες, οπότε τα ρακιδιά απομακρύνθηκαν τελείως από τις κánaβες και αποτέλεσαν αυτόνομες μονάδες. Φυσικό είναι να υπάρχουν και μεταβατικές περιπτώσεις, όπου συνυπάρχουν τα καταργημένα παλιά ρακιδιά με τα καινούρια, σε κάποια απόσταση από αυτά.

Ενδιαφέρον επίσης παρουσιάζει η σχετική θέση των μονάδων παραγωγής μέσα στο πλέγμα από χωράφια και οικισμούς. Στον παραδοσιακό γεωγραφικό χώρο είναι φανερό ότι η καλλιεργήσιμη γη είναι τόσο πολύτιμη, ώστε θα ήταν αδιανόητη η οποιαδήποτε σπατάλη της. Τα υπολείμματα από αναλημματικούς τοίχους (πεζούλες), που σκαρφαλώνουν στις απότομες πλαγιές του νησιού, και η γνωστή από διάφορες πηγές τραγική φτώχεια των κατοίκων, ακόμη και στην περίοδο της μεγάλης ακμής του, αρκούν για να τεκμηριώσουν το πόσο πολύτιμη ήταν η γη τότε.

Γι' αυτό και οι οικισμοί της Σαντορίνης χαρακτηρίζονται από εξαιρετικά πυκνή δόμηση, όπου η μια ιδιοκτησία βρίσκεται κυριολεκτικά πάνω, ή σφηνωμένη ανάμεσα, στις άλλες. Σ' αυτές τις συνθήκες, στην ύπαιθρο χτίζονται μόνο αγροτικά χτίσματα, ελαχίστων διαστάσεων, για αποθήκευση εργαλείων και σπόρων.

Μερικές φορές, αν όχι πολύ συχνά, βρίσκουμε κánaβες (με ή χωρίς ρακιδιά) μοναχικές ή σε συστάδες, σε κάποια απόσταση από τον κοντινό τους οικισμό ή στις παρυφές του, σε συνδυασμό με αλώνια και σε επαφή με χωράφια και αμπέλια. Ο λόγος της παρουσίας τους εκεί οφείλεται ίσως στο ότι εκμεταλλεύονται κάποιες ευνοϊκές συνθήκες της μορφολογίας του εδάφους ή τη σχετική ευκολία προσπέλασης από τα αμπέλια και προς το δίκτυο κυκλοφορίας.

Στην περίπτωση που η κánaβα χωροθετείται έξω από τον ιστό του οικισμού, επειδή εκεί υπάρχει μεγαλύτερη άνεση χώρου, μπορούν ορισμένες εργασίες να γίνονται στο ύπαιθρο, όπως συμβαίνει άλλωστε και σε άλλα νησιά.

Η παραδοσιακή αρχιτεκτονική προσαρμόζεται γενικά στις ειδικές συνθήκες: η πυκνή δόμηση στους οικισμούς της Σαντορίνης υπαγορεύει ένα τύπο κánaβας, η πιο χαλαρή επιτρέπει και έναν άλλο που τυχαίνει να εφαρμόζεται αλλού.

Αξιοπαρατήρητη επίσης είναι η συσχέτιση των τοπικών κατασκευαστικών – άρα και μορφολογικών – συστημάτων με την κλίματα (δηλαδή το μέγεθος) των παραγωγικών μονάδων. Στον οικισμό λόγου χάρη της Φοινικιάς, οι κánaβες διακρίνονται μέσα στον πυκνό ιστό από τις δίφυλλες τοξωτές εξώπορτες τους. Οι χαρακτηρίστηκες αυτές πόρτες έπρεπε να είναι αρκετά πλατιές, για να επιτρέπουν την μετακίνηση των βαρελιών, που στην πιο συνηθισμένη τους μορφή έχουν, όπως σημειώθηκε, διάμετρο περίπου 1,25 μ. Το σχετικά μεγάλο αυτό άνοιγμα έγινε αναγκαστικά τοξωτό, γιατί έτσι μπορούσε να γεφυρωθεί χωρίς τεχνικές ακροβασίες. Υπάρχουν βέβαια και κánaβες με ευθύγραμμο υπέρθυρα.

Κανένα άλλο εξωτερικό στοιχείο δεν ξεχωρίζει τις κánaβες από τα σπίτια γύρω τους: διαθέτουν όμοια με εκείνα αυλή, με τους ευδιάκριτους βοηθητικούς χώρους στην περιμέτρο της, και ακολουθούν, με τις αλληλοδιεισδύσεις τους, τα τυπικά ακανόνιστα σχήματα των εκεί ιδιοκτησιών. Οι κánaβες είναι συνήθως – αλλά κατά παράδοξο τρόπο όχι πάντα – υπόσκαφες, γιατί μόνον έτσι θα μπορούσαν να ελεγχθούν οι τόσο κρίσιμες συνθήκες θερμοκρασίας και υγρασίας για την ωρίμανση του κρασιού.

Ο συνδυασμός κατοικίας με κánaβα, στο ίδιο ή σε διαφορετικό επίπεδο, δεν ήταν ιδιαίτερα δύσκολος για τη στοιχειώδη μονάδα της κατοικίας, το μονόχωρο «θόλο», που εύκολα ενσωματωνόταν στην αυλή δίπλα στην κánaβα με τα κοινά βοηθητικά τους. Αλλά και σπίτια περισσότερο εξελιγμένα, τα μνημειακών προθέσεων «αρχοντικά», με πιο πολύπλοκη διάταξη χώρων, κάποτε και σε δυο επίπεδα, συνδυάζονταν εξίσου με κánaβες (στο υπόγειο, μαζί με άλλα βοηθητικά). Σε άλλες περιπτώσεις διαπιστώνεται η παρουσία κουζίνας μέσα ή σε άμεση επαφή με την κánaβα, χωρίς άλλο σημάδι κατοικίας – ίσως το σπίτι βρισκόταν σε σχετικά κοντινή απόσταση. Η ύπαρξη της κουζίνας σε αυτή την περίπτωση, δείχνει ότι συνήθως χρειαζόταν ένας τέτοιος πρόχειρος χώρος προετοιμασίας φαγητού, όταν η απασχόληση μέσα στην κánaβα έμελλε να κρατήσει πολλές ώρες. Όταν η κánaβα συνδυάζεται με σπίτι, είναι φανερό ότι χρησιμεύει ως αποθηκευτικός χώρος (π.χ. για τα κοφίνια με τα οποία συλλέγονται τα σταφύλια), στην περίοδο που μένει αργή, ενώ στη σχετικά σύντομη περίοδο εντατικής χρήσης της είναι λογικό να εξυπηρετείται από τους βοηθητικούς χώρους. Το στοιχείο που παίζει ρόλο σε αυτή την περίπτωση είναι η στέρνα («γιστέρνα» στα παλιά έγγραφα) του νερού, που είναι απαραίτητη κυρίως για τη λειτουργία του ρακιδιού. Η σχετική θέση της στέρνας, ο τρόπος με τον οποίο συλλέγεται το νερό και διοχετεύεται στο εσωτερικό του εργαστηρίου συχνά δείχνουν την επινοητικότητα που διαθέτει αυτή η αρχιτεκτονική, και εικονογραφεί το στενό λειτουργικό σύνδεσμο μεταξύ σπιτιού και μονάδας παραγωγής στην προβιομηχανική Σαντορίνη.

Η στενή σχέση ανάμεσα σε σπίτι και κánaβες καθορίζει, στην περίοδο της ακμής της οινοπαραγωγής σε σχέση με την κοινωνική διαστρωμάτωση. Δυστυχώς, αγνοείται το πώς ακριβώς λειτουργούσε το σύστημα διάθεσης κρασιού, αν δηλαδή υπήρχαν κάποιας μορφής συνεταιρικά δίκτυα, ή αν ο κάθε παραγωγός εργαζόταν εντελώς ανεξάρτητα από τον άλλο. Ένα χαρακτηριστικό πάντως στοιχείο είναι ο χαμηλός βαθμός αποκλειστικής εξειδίκευσης των κατοίκων, κάτι αναμενόμενο σε ένα παραδοσιακό περιβάλλον.



εικ.10 Πάνω βλέπουμε έναν Ληνό καθώς και την οπή του μέσα από την οποία ρέει ο μούστος κατά το πάτημα των σταφυλιών



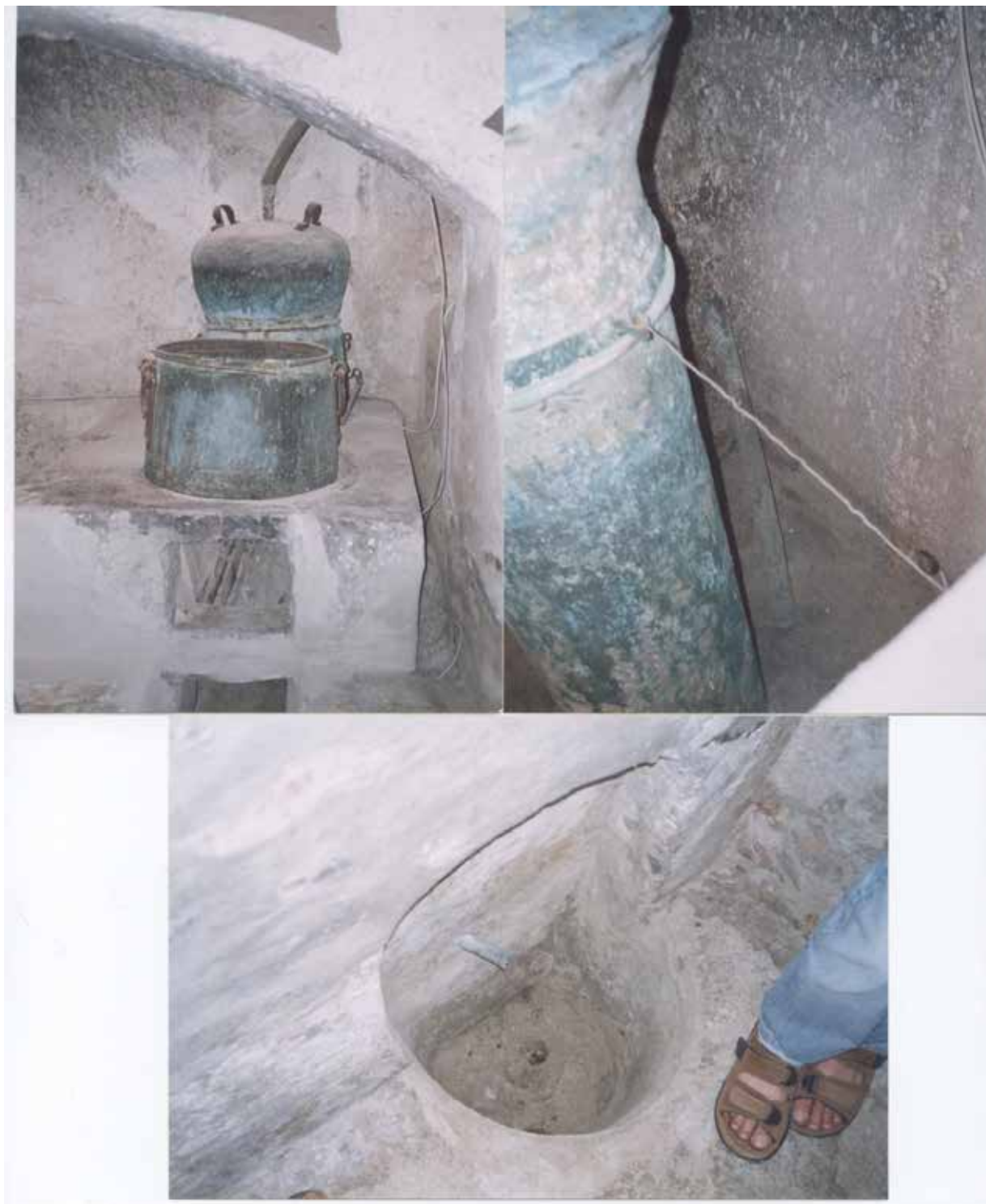
εικ.11 Χώρος Αποθήκευσης, Φύλαξης και Ωρίμανσης του Σαντορινιού Κρασιού.



εικ.12 Ανεμολδός, χρησιμεύει για αερισμό της κάναβας κατά τις μέρες του πατήματος των σταφυλιών.



εικ.13 Μηχανικό Χειροκίνητο Πατητήρι μέσα στο οποίο μπαίνουν τα τσάμπουρα για την αποχύμωσή τους για την παρασκευή της ρακίς.



εικ.14 Πάνω Αριστερά βλέπουμε το (μαγειρείο) πάνω στο οποίο βράζατε ο χυμός από τα τσάμπουρα. Ο σωλήνας στην κορυφή της κατσαρόλας οδηγεί τους ατμούς της ρακίς στο επόμενο στάδιο παραγωγής / Πάνω Δεξιά βλέπουμε το δοχείο για την παρασκευή της ρακίς τοποθετημένο μέσα στην ειδική γούρνα, η οπή που φαίνεται στο δεξιά του είναι για εισροή δροσερού νερού κατάλληλο για την ψύξη των ατμών της ρακίς και κατόπιν της υγροποίησής της / Κάτω βλέπουμε το σημείο εκροής του νερού που έχει ήδη ζεσταθεί κατά την παραπάνω διαδικασία και την στέρνα μέσα στην οποία αυτό χύνεται.

7.0 Μεγαλοχώρι

Νοτιοδυτικά του Πύργου και σε κοντινή απόσταση δυο περίπου χιλιομέτρων βρίσκεται το Μεγαλοχώρι. Η αναφορά μας αυτή γίνεται διότι η εν λόγω κánaβα βρίσκεται σε αυτό. Η ευφορία της περιοχής δίνει τη δυνατότητα στην καλλιέργεια όλων των τοπικών προϊόντων του νησιού και ιδιαίτερα της αμπέλου. Το Μεγαλοχώρι φημίζεται για την εξαιρετική ποιότητα των κρασιών που παράγει. Το χωριό φιλοξενεί πλήθος από πατητήρια και κánaβες λόγω των πολυάριθμων αμπελιών του και της παραγωγής του τοπικού οίνου.

Το Μεγαλοχώρι κοσμείται με ωραίους και ευπρεπείς ναούς των οποίων σπουδαιότεροι και πιο γνωστοί είναι ο ναός των Εισοδίων της Θεοτόκου και ο ναός των Αγ. Αναργύρων. Στο κέντρο του χωριού και μπροστά στον ναό των εισοδίων της Θεοτόκου υπάρχει το Ηρώον εις μνήμην των πεσόντων Μεγαλοχωρητών. Επίσης το Μεγαλοχώρι είναι το πνευματικό φυτώριο της Σαντορίνης μιας και έχει αναδείξει πολλούς διαπρεπείς επιστήμονες.

8.0 Τεχνική Περιγραφή

8.1 Περιγραφή – Ιστορικό του κτίσματος

8.1.1 Χρήση κτηρίου

Η χρήση του κτηρίου ήταν χώρος επεξεργασίας σταφυλιού με σκοπό την παραγωγή τοπικού κρασιού καθώς και την αποθήκευσή του έως και την ωρίμανσή του.

Επίσης υπήρχε και βοηθητικός χώρος για την επεξεργασία των τσάμπουρων με σκοπό την παραγωγή της τοπικής ρακής.

8.1.2 Τεχνικές παρατηρήσεις.

Το παρών κτήριο δεν παρουσιάζει ρωγμές οι άλλες σοβαρές ζημιές παρά μόνο αποσάθρωση του συνδετικού κονιάματος και του επιχρίσματος λόγω κακής συντήρησης του κτηρίου και της έντονης υγρασίας που υπάρχει στην περιοχή.

Η υπάρχουσα τοιχοποιία έχει κατασκευαστεί από εγχώριους ηφαιστειακούς λίθους (μαυρόπετρες) το δε κονίαμα που έχει χρησιμοποιηθεί έχει αναλογία 1 μέρος του όγκου ασβέστη 5 μέρη του όγκου θηραϊκή γη και νερό μέχρις ότου η μάζα να έχει την απαιτούμενη από τους τότε τεχνίτες πλαστικότητα.

Θα αποξυλωθούν τα επιχρίσματα, θα πλυθεί θα τριφτεί με συρματόβουρτσα και θα γίνει αμμοβολή στην επιφάνεια της λιθοδομής.

8.2 Συνοπτική περιγραφή των επεμβάσεων

Η γενική διάταξη του κτηρίου θα παραμείνει η ίδια θα αλλάξει όμως η χρήση των χώρων για αυτό και θα υπάρξουν και ορισμένες τροποποιήσεις οι οποίες όμως δεν επηρεάζουν της στατική επάρκεια του κτηρίου.

Στο κτήριο θα διανοιχτούν τρία παράθυρα ένα στην όψη του δρόμου για φωτισμό και αερισμό του μπάνιου, ένα για τον φωτισμό και αερισμό του δεύτερου μπάνιου στην δεύτερη όψη του κτηρίου μας καθώς και ένα στον κεντρικό χώρο – καθιστικό και τραπεζαρία μόνο για φωτισμό. Επίσης θα διανοιχτούν τρία ανοίγματα για την κατασκευή θυρών, ένα για να επιτευχθεί είσοδος από τον κεντρικό χώρο στο μεγαλύτερο από μεγαλύτερο από τα εξωτερικά δωμάτια, ένα για την επικοινωνία των δύο εξωτερικών δωματίων μεταξύ τους για τη δημιουργία υπνοδωματίου με αποκλειστικής χρήσης λουτρό και ένα για άμεση επικοινωνία του

χώρου που προορίζεται για κουζίνα με την τραπεζαρία. Ακόμη θα χτιστούν δυο δρομικοί τοίχοι ο ένας στην μεγάλη καμάρα για απομόνωση του δεύτερου μελλοντικού υπνοδωματίου, καθώς και ένας στο μικρό πατητήρι με σκοπό τη δημιουργία διαδρόμου που οδηγεί από τα δεξιά στην είσοδο του υπνοδωματίου και ευθεία στην είσοδο του μπάνιου που εξυπηρετεί και το υπνοδωμάτιο και τη σαλοτραπεζαρία. Το στηθαίο που χωρίζει τα υπάρχοντα πατητήρια θα ανυψωθεί για να επιτευχθεί ο διαχωρισμός του λουτρού με το υπνοδωμάτιο.

Στους εξωτερικούς τοίχους που βλέπουν στην εσωτερική αυλή θα χτιστεί το άνοιγμα του μικρότερου εξωτερικού δωματίου που προορίζεται για λουτρό καθώς επίσης και θα χτιστεί τοίχος ύψους 1.20μ. στην θέση της υπάρχουσας πόρτας του μεγαλύτερου εκ των δυο εξωτερικών δωματίων που προορίζεται για υπνοδωμάτιο με σκοπό τη δημιουργία παραθύρου για φωτισμό και αερισμό του.

Τα υφιστάμενα δάπεδα του ισογείου θα καθαιρεθούν για να γίνει σωστή μόνωση και ανακατασκευη τους. Τα υλικά που θα χρησιμοποιηθούν για την μόνωση του δαπέδου θα είναι ασφαλτόπανο και κυψελωτό κονιόδεμα, το δάπεδο θα επιστρωθεί με πατητή τσιμεντοκονία. Τμήμα του κεντρικού χώρου θα κατέβει 30εκ. για να διαχωριστούν κατά μια έννοια οι χώροι σε τραπεζαρία και καθιστικό και ταυτοχρόνως να επιτύχουμε μεγαλύτερο ύψος στο τμήμα αυτό στο οποίο πρόκειται να κατασκευασθεί και μεσοπάτωμα.

Στον χώρο υπάρχουν τρεις δεξαμενές (ληνοί). Οι δυο βρίσκονται στον χώρο της τραπεζαρίας και μπροστά από το κάθε πατητήρι και η Τρίτη στον χώρο του μελλοντικού υπνοδωματίου από την μεριά του καθιστικού. Η τελευταία καθώς και αυτή που βρίσκεται μπροστά στο μικρό πατητήρι θα επιχωθούν ενώ στην Τρίτη θα τοποθετηθεί φωτιστικό σώμα και θα σκεπαστεί με ειδική κατασκευή από πλεξιγκλάς ούτως ώστε να υπάρχει φωτισμός αλλά και ασφάλεια.

Στον χώρο του καθιστικού θα χτιστεί τζάκι για να εξασφαλισθεί η καλή θερμοκρασία του χώρου κατά τους χειμερινούς μήνες. Η καμινάδα του τζακιού θα δημιουργήσει αναγκαστική μετακίνηση των υφιστάμενων σκαλοπατιών που οδηγούν στην τελική στάθμη του δώματος.

Πάνω από τον χώρο του καθιστικού θα κατασκευαστεί ξύλινο μεσοπάτωμα το οποίο θα στηρίζεται σε περιμετρικούς ξύλινους δοκούς και σε τρία ξύλινα υποστυλώματα στην ανοιχτή πλευρά. Η πρόσβαση στο ξύλινο μεσοπάτωμα θα

επιτυγχάνεται μέσω στενής, σχεδόν κατακόρυφης, σκάλας (τύπου ανεμόσκαλας). Η χρήση του χώρου προβλέπεται σαν ξενώνας.

Όλα τα κουφώματα θα αντικατασταθούν με ξύλινα όπως προβλέπεται από τις πολεοδομικές διατάξεις των παραδοσιακών οικισμών και σε αντιστοιχία με τα παλαιά υφιστάμενα κουφώματα.

Τέλος στο δώμα θα καθαιρεθεί το τοιχάκι που χωρίζει το ανώτατο δώμα σε δυο μικρότερα και θα χτιστούν πάνω του α) καθιστικό και β) θα τοποθετηθεί πάνω του στέγαστρο από ελαφριά κατασκευή.

Κατά την κατασκευή θα ληφθούν όλα τα μέτρα ασφάλειας και θα παραμείνουν οι αποχρώσεις των χρωματισμών ως είχαν.

9.0 Πρόταση αλλαγής χρήσης παλαιού πατητηριού (κάναβας) σε εξοχική κατοικία.

Η μετατροπή του κτηρίου από πατητήρι σε εξοχική κατοικία που θα φιλοξενεί μια τετραμελή οικογένεια προσδιόρισε τις νέες ανάγκες στον υπό διαμόρφωση χώρο ως εξής:

1. Ζώνη διημέρευσης που περιλαμβάνει το καθιστικό και την τραπεζαρία
2. Ζώνη νύχτας που περιλαμβάνει δυο υπνοδωμάτια ένα για το ζευγάρι και ένα για τα παιδιά
3. Βοηθητικοί χώροι (κουζίνα, μπάνια, αποθήκες)
4. Χώροι φιλοξενίας που αφορούν δυο ξενώνες.

Το κτήριό μας αποτελείται από έναν ισόγειο χώρο μέσα στο ύψος του οποίου (5.00μ.) υπάρχει ένα πατάρι ανοιχτό προς τον κύριο χώρο μόνο μέσω ενός εσωτερικού παραθύρου ενώ η κύρια πρόσβαση γι' αυτό γίνεται από το δώμα. Αυτός ο ανεξάρτητος χώρος κρίθηκε κατάλληλος για τον ένα ξενώνα. Ο ξενώνας αυτός μπορεί να φιλοξενήσει ένα ζευγάρι και αποτελείται από το κυρίως δωμάτιο και ένα μικρό W.C.

Ο δεύτερος ξενώνας δημιουργήθηκε με την κατασκευή ξύλινου μεσοπατώματος υπερκείμενο του καθιστικού και είναι ανοιχτός προς τον χώρο της τραπεζαρίας. Η πρόσβαση σε αυτόν γίνεται με εσωτερική σκάλα (τύπου ανεμόσκαλας). Το μικρό ύψος δίνει την δυνατότητα χρήσης αποκλειστικά για ύπνο. Οι διαστάσεις του μπορούν να εξυπηρετήσουν τέσσερα άτομα.

Στον ισόγειο χώρο αποφασίστηκε να διατηρηθούν οι καμάρες των υπαρχόντων πατητηριών καθώς και ο υπάρχον διαχωρισμός ούτως ώστε να διατηρηθεί μέσω αυτού ο χαρακτήρας του κτηρίου που αναμορφώνουμε. Επίσης ο διαχωρισμός δεν δημιουργούσε κανένα πρόβλημα στην αρχιτεκτονική λύση της εξοχικής κατοικίας και των χώρων που αυτή απαιτούσε. Έτσι δεν έχουμε ολικές καθαιρέσεις τοίχων κάτι που πιθανώς θα μας δημιουργούσε πρόβλημα με τη στατική επάρκεια του κτηρίου παρά μόνων διάνοιξη κουφωμάτων και προσθήκη κάποιων εσωτερικών τοίχων για τη δημιουργία του W.C του ενός λουτρού και της κρεβατοκάμαρας του ζευγαριού.

Ο ενιαίος χώρος της κανάβας που περιλαμβάνει τα πατητήρια και τον χώρο αποθήκευσης κα ωρίμανσης του κρασιού κρίθηκε κατάλληλος για καθιστικό και τραπεζαρία με τις αναγκαίες διαμορφώσεις, καθώς επίσης και για το υπνοδωμάτιο του ζευγαριού, το οποίο οριοθετήθηκε στον χώρο του μεγάλου πατητηριού (για τα λευκά σταφύλια). Το λουτρό οριοθετήθηκε στο μικρό πατητήρι (για τα κόκκινα σταφύλια), που εξυπηρετεί πέρα από το υπνοδωμάτιο και τους κοινόχρηστους χώρους και τον υπερκείμενο του καθιστικού ξενώνα.

Για χώρο καθιστικού – τζακιού επιλέχτηκε ο χαμηλοτάβανος χώρος που δημιουργήθηκε κάτω από το μεσοπάτωμα με το σκεπτικό ότι θα χρησιμοποιείται κυρίως τους χειμερινούς μήνες ενώ για τον υπόλοιπο χρόνο οι εξωτερικοί χώροι της αυλής και του δώματος θα παίζουν αυτό τον ρόλο. Επίσης η επιλογή αυτή έγινε και γιατί με αυτή την διαρρύθμιση ο χώρος της τραπεζαρίας θα εξυπηρετείτο καλύτερα από την κουζίνα.

Η επιλογή της θέσης του τζακιού έγινε έτσι ώστε η εστία του να είναι ορατή τόσο από το καθιστικό όσο και από την τραπεζαρία.

Το παλιό κουζινάκι που υπήρχε σε επαφή με την κανάβα στον χώρο της αυλής ενοποιήθηκε με την τραπεζαρία με τη δημιουργία ανοίγματος και αναμορφώθηκε σε σύγχρονη κουζίνα. Η πόρτα με την οποία επικοινωνούσε με τον χώρο της αυλής θα διατηρηθεί για να εξυπηρετεί και τις ανάγκες των εξωτερικών χώρων αυλής και δώματος.

Οι χώροι του ρακιδιού επίσης ενοποιούνται τόσο μεταξύ τους όσο και με την κανάβα – καθιστικό με την διάνοιξη θηρών. Αντίστοιχα οι υπάρχουσες πόρτες προς τον αύλειο χώρο κλείνουν. Η πόρτα στο δωμάτιο που προορίζεται για λουτρό χτίζεται, ενώ στον χώρο του υπνοδωματίου παραμένει ένα άνοιγμα για παράθυρο για τις ανάγκες φωτισμού – αερισμού.

Ο χώρος της αυλής είναι ένας μικρός χώρος με έντονη ιδιοτικότητα και αυτό τον καθιστά ελκυστικό για διαμονή. Έτσι θα αξιοποιηθεί για το άμεσο προς την κατοικία εξωτερικό καθιστικό. Ο χώρος θα φυτευτεί με αναρριχητικά φυτά και τριανταφυλλιές. Επίσης στο δώμα το οποίο προσφέρει θέα τόσο προς τον οικισμό όσο και προς την ευρύτερη περιοχή ως την θάλασσα θα δημιουργηθούν χώρος καθιστικού καθώς και ένα στέγαστρο από ελαφριά κατασκευή.

ΠΡΟΣΑΡΤΗΜΑ Ι – ΣΧΕΔΙΑ ΥΠΑΡΧΟΥΣΑΣ ΚΑΤΑΣΤΑΣΗΣ

ΠΡΟΣΑΡΤΗΜΑ ΙΙ – ΣΧΕΔΙΑ ΠΡΟΤΑΣΗΣ

ΠΡΟΣΑΡΤΗΜΑ ΙΙΙ – ΦΩΤΟΓΡΑΦΙΚΟ ΥΛΙΚΟ

















ΒΙΒΛΙΟΓΡΑΦΙΑ

1. ΣΑΝΤΟΡΙΝΗ – ΔΗΜΗΤΡΗΣ ΦΙΛΙΠΠΙΔΗΣ, ΑΡΧΙΤΕΚΤΩΝ ΜΗΧΑΝΙΚΟΣ.
2. ΚΑΝΑΒΕΣ ΚΑΙ ΡΑΚΙΔΙΑ – ΔΗΜΗΤΡΗΣ ΦΙΛΙΠΠΙΔΗΣ, ΑΡΧΙΤΕΚΤΩΝ ΜΗΧΑΝΙΚΟΣ.
3. ΠΕΡΙΓΡΑΜΜΑ ΔΗΜΩΔΟΥΣ ΘΗΡΑΪΚΗΣ ΑΡΧΙΤΕΚΤΟΝΙΚΗΣ, ΟΙ ΟΙΚΙΣΜΟΙ ΚΑΙ Η ΚΑΤΟΙΚΙΑ – ΔΡΟΣ. Ι. Ν. ΚΟΥΜΑΝΟΥΔΗ, ΥΦΗΓΗΤΗΣ Ε.Μ. ΠΟΛΥΤΕΧΝΕΙΟΥ
4. ΤΑ ΛΑΪΚΑ ΣΠΙΤΙΑ ΚΑΙ ΟΙ ΕΚΚΛΗΣΙΕΣ ΤΗΣ |ΣΑΝΤΟΡΙΝΗΣ – ΔΡΟΣ. Ι. Ν. ΚΟΥΜΑΝΟΥΔΗ, ΥΦΗΓΗΤΗΣ Ε.Μ. ΠΟΛΥΤΕΧΝΕΙΟΥ
5. Η ΣΑΝΤΟΡΙΝΗ ΜΟΥ / ΔΗΜΟΣΙΕΥΜΑΤΑ ΣΤΑ «ΘΗΡΑΪΚΑ ΝΕΑ» ΚΑΙ ΣΕ ΑΛΛΑ ΕΝΤΥΠΑ – ΓΟΥΛΙΕΛΜΙΑΣ (ΜΙΤΣΑΣ) ΣΥΡΙΓΟΥ-ΜΟΝΙΟΥΔΗ, ΕΚΔΟΣΕΙΣ ΕΦΗΜΕΡΙΔΑΣ «ΘΗΡΑΪΚΑ ΝΕΑ» ΑΘΗΝΑ 1998
6. ΑΝΑΖΗΤΩΝΤΑΣ ΤΗΝ ΑΤΛΑΝΤΙΔΑ ΣΤΗΝ ΚΑΡΔΙΑ ΤΟΥ ΑΙΓΑΙΟΥ / ΘΗΡΑ (ΣΑΝΤΟΡΙΝΗ) – ΠΑΤΡΙΔΟΓΝΩΣΙΑ, ΚΥΡΙΑΚΗ 17.03.2002
7. ΤΟ ΑΙΝΙΓΜΑ ΤΟΥ ΧΑΜΕΝΟΥ ΝΗΣΙΟΥ ΤΟΥ ΠΑΡΑΔΕΙΣΟΥ / ΘΗΡΑ (ΣΑΝΤΟΡΙΝΗ) – Ι ΠΑΤΡΙΔΟΓΝΩΣΙΑ, ΚΥΡΙΑΚΗ 17.03.2002
8. ΤΟ ΣΕΙΣΜΟΤΕΚΤΟΝΙΚΟ ΠΕΡΙΒΑΛΛΟΝ ΤΗΣ ΣΑΝΤΟΡΙΝΗΣ – Β.Κ. ΠΑΠΑΖΑΧΟΣ ΚΑΙ Δ.Γ. ΠΑΝΑΓΙΩΤΟΠΟΥΛΟΣ
9. ΟΙΑ / ΤΟΠΟΣ ΚΑΙ ΙΣΤΟΡΙΑ – ΚΑΔΙΩ ΚΟΛΥΜΒΑ, ΕΚΔ. ΑΡΜΟΣ 2001
10. ΣΑΝΤΟΡΙΝΗ / ΉΘΗ ΎΘΙΜΑ ΚΑΙ ΠΑΡΑΔΟΣΕΙΣ – ΜΑΡΚΟΣ Α. ΡΟΥΣΣΟΣ, ΑΘΗΝΑ 1979