

ΤΕΧΝΟΛΟΓΙΚΟ ΕΚΠΑΙΔΕΥΤΙΚΟ ΙΔΡΥΜΑ ΠΕΙΡΑΙΑ



**Κατασκευή Δυναμικής
Ιστοσελίδας Ενοικίασης πολυτελών κατοικιών**

Σπουδαστής: **ΑΥΓΕΡΙΝΟΣ ΙΩΑΝΝΗΣ**

Επιβλέπον Καθηγητής: **ΑΓΓΕΛΟΠΟΥΛΟΣ ΙΩΑΝΝΗΣ**

ΠΤΥΧΙΑΚΗ ΕΡΓΑΣΙΑ

ΣΧΟΛΗ ΤΕΧΝΟΛΟΓΙΚΩΝ ΕΦΑΡΜΟΓΩΝ

ΤΜΗΜΑ ΑΥΤΟΜΑΤΙΣΜΟΥ

ΠΕΙΡΑΙΑΣ ΟΚΤΩΒΡΗΣ 2013

ΤΜΗΜΑ ΑΥΤΟΜΑΤΙΣΜΟΥ

Π. Ραλλη & Θηβών 250, 12244 Αιγάλαιο, Αθήνα – Ελλάδα

Τηλ. 210-5381488

Περίληψη

Ο βασικός στόχος της παρούσας πτυχιακής εργασίας είναι ο σχεδιασμός, η υλοποίηση και η παρουσίαση ενός δυναμικού site, με χρήση ενός προγράμματος CMS (επιλέξαμε το Wordpress), για την online ενοικίαση πολυτελών κατοικιών.

Στην εφαρμογή ο χρήστης μπορεί να βλέπει και να ελέγχει την διαθεσιμότητα και το κόστος για την ενοικίαση αλλά και πολλές άλλες πληροφορίες σχετικά με την κατοικία. Η πληρωμή γίνεται ηλεκτρονικά online με την πλατφόρμα του Paypal. Αυτόματως με το που γίνεται η πληρωμή επιτυχώς η κατοικία δεσμεύεται και δεν είναι πλέον ελεύθερη προς ενοικίαση.

Ο χρήστης πρέπει να δώσει υποχρεωτικά τα στοιχεία του (όνομα, επώνυμο, διεύθυνση, τηλέφωνο, άτομα κ.α.) προκειμένου να προχωρήσει από την κράτηση στην πληρωμή όπου δίνονται τα στοιχεία τιμολόγησης.

Ο διαχειριστής της ιστοσελίδας έχει τον πλήρη έλεγχο και μπορεί να ακυρώνει, να καταχωρεί να αλλάζει ημερομηνίες και γενικότερα να επεξεργάζεται τις κρατήσεις.

Το σύστημα επίσης υποστηρίζει online πληρωμές και διαχείριση πληρωμών με πιστοποιημένη ασφάλεια συναλλαγών και εναρμονίζεται πλήρως με τους διεθνείς κανόνες του εμπορίου.

Στην εργασία αυτή αναπτύσσονται οι τεχνολογίες και τα εργαλεία που χρησιμοποιήθηκαν για την ολοκλήρωση του έργου αυτού. Ειδικότερα συμπεριλαμβάνονται αναλυτικοί οδηγοί με φωτογραφίες για την εγκατάστασή τους και την επιμέρους παραμετροποίηση καθενός από τα εργαλεία αυτά ώστε να λειτουργούν με βάση την ορθή και ασφαλή λειτουργία της ιστοσελίδας.

Για την επίτευξη της κατασκευής χρησιμοποιήθηκε Σύστημα Διαχείρισης Περιεχομένου (ΣΔΠ, Content Management Systems, CMS) το οποίο είναι διαδικτυακή εφαρμογή που επιτρέπει την online τροποποίηση του περιεχομένου ενός δικτυακού τόπου.

Οι διαχειριστές μέσω του διαδικτύου ενημερώνουν το περιεχόμενο στο CMS, το οποίο είναι εγκατεστημένο σ' ένα διακομιστή. Οι αλλαγές αυτές γίνονται αυτόματα διαθέσιμες πάλι μέσω του διαδικτύου, σε όλους τους επισκέπτες και χρήστες του δικτυακού τόπου.

Summary

The main objective of this thesis is the design, implementation and presentation of a dynamic site, using a program CMS (Wordpress), for online rentals of luxury homes.

In the application the user can view and control the availability and the cost of rent and many other information about the residence. The payment is made electronically online with the platform of Paypal. Automatically when the payments done successfully, house bound and is no longer free to rent.

The user must provide mandatory data (name, surname, address, phone, people, etc.) in order to go from booking to payment where provided billing information.

The site administrators have complete control and can cancel, change record dates and otherwise process the reservation.

The system also supports online payments and manage payment transaction security certified and fully aligned with international trade rules.

In this work we describe the technologies and tools used to complete the project. Specifically included depth guides with photos for their installation and the individual configuration of each of these tools to operate on the correct and safe operation of the website.

To achieve the construction used Content Management System (CMS) which is a web application that enables online modification of the content of a website.

Managers via the internet inform the content in CMS, which is installed on a server. These changes are automatically made available again through the Internet, to all visitors and users of the website.

Περιεχόμενα

Περίληψη.....	2
Summary	3
1. Εισαγωγικά στοιχεία	5
1.1 Κίνητρο για τη διεξαγωγή της εργασίας.....	5
1.2 Σκοπός και στόχοι της εργασίας.....	5
2. Υλοποίηση.....	6
2.1.1 Στατική και δυναμική ιστοσελίδα	6
2.1.2 Στατικές ιστοσελίδες	6
2.1.3 Δυναμικές ιστοσελίδες με βάσεις δεδομένων	7
2.2 Μέθοδος Ανάπτυξης.....	9
2.3 Απαραίτητα εργαλεία για την εγκατάσταση του CMS.....	9
2.3.1 Ο Apache.....	9
2.3.2 Η MySQL	10
2.3.3 Η Php.....	11
2.3.4 Το phpMyAdmin	12
3. Εγκατάσταση εφαρμογών.....	14
3.1 Εγκατάσταση Apache Server	14
3.2 Εγκατάσταση MySQL.....	21
3.3 Εγκατάσταση της γλώσσας προγραμματισμού php	30
3.4 Εγκατάσταση του phpMyAdmin.....	32
3.5 Εγκατάσταση του wordpress	33
4. Η ιστοσελίδα	37
4.1 Η ιστοσελίδα από την πλευρά του επισκέπτη	37
4.2 Η διαχείριση της ιστοσελίδας.....	40
5. Συμπεράσματα.....	41
Βιβλιογραφία	42
Ιστοσελίδες.....	42

1. Εισαγωγικά στοιχεία

Στο κεφάλαιο που ακολουθεί θα παρουσιάσουμε κάποιες γενικές πληροφορίες για τα εργαλεία που χρησιμοποιήσαμε για την ολοκλήρωση της παρούσας πτυχιακής εργασίας .

1.1 Κίνητρο για τη διεξαγωγή της εργασίας

Στην εποχή που ζούμε το διαδίκτυο έχει γίνει ένα μεγάλο κομμάτι της ζωής μας, όπου απευθυνόμαστε για συλλογή πληροφοριών, ανεύρεση διαφόρων αντικειμένων για αγορά, έγινε χώρος συνάντησης με φίλους και άγνωστους από όλο τον κόσμο και ακόμα και είναι χώρος διασκέδασης με τις διάφορες εφαρμογές που υπάρχουν.

Πλέον το διαδύκτιο έχει γίνει αναπόσπαστο κομμάτι της ζωής μας .Η ενημέρωση, η ψυχαγωγία, το εμπόριο αλλά και οτουρισμός έχουν πλέον στραφει σχεδόν ολοκληρωτικά προς το διαδύκτιο και της ψηφιακές τεχνολογίες .

Τα πλεονεκτήματα για την δημιουργία ιστότοπου για την ενοικίαση πολυτελών κατοικιών για διακοπές η συνέδρια η οτιδήποτε είναι πάρα πολλά. Το κύριο όμως πλεονεκτήματα είναι ότι απευθίνεται σε ένα τεράστιο και παγκόσμιο αγοραστικό κοινό με αμεσότητα και την ευκολία και άνεση του χρήστη να μπορεί να δει ,να κλήσει και να πληρώσει μία πολυτελή κατοικία από το σπίτι του , το γραφείο του ή ακόμα και από το κινητό του (με την προϋπόθεση βέβαια να υπάρχει σύνδεση με το διαδίκτυο).

1.2 Σκοπός και στόχοι της εργασίας

Σκοπός της παρούσας εργασίας είναι η δημιουργία μιας ιστοσελίδας για την ενοικίαση πολυτελών κατοικιών.

Έχει σχεδιαστεί και δομηθεί με τέτοιο τρόπο έτσι ώστε να δίνει τη δυνατότητα πρόσβασης σε πολλές κατοικίες προς ενοικίαση.

Σκοπός της εργασίας αυτής είναι να μάθουμε για το σχεδιασμό και προγραμματισμό μιας ιστοσελίδας χρησιμοποιώντας το εργαλείο ανοικτού κώδικα Wordpressπου βασίζεται στην γλώσσα προγραμματισμού php .Επίσης, είναι και η κατανόηση κάποιων βασικών παραμέτρων που απαιτούνται για την δημιουργία ιστοσελίδων.

2. Υλοποίηση

2.1.1 Στατική και δυναμική ιστοσελίδα

Οι δύο μεγάλες κατηγορίες ιστοσελίδων είναι οι στατικές (static web site) και οι δυναμικές (dynamic web site). Όσον αφορά την όψη/εμφάνισή τους, δεν έχουν μεγάλες διαφορές μεταξύ τους, αλλά όσον αφορά την λειτουργία και τις δυνατότητές τους, οι διαφορές είναι πολλές και ουσιαστικές.

Στα πλαίσια μιας επιγραμματικής περιγραφής δεν μπορούν, φυσικά, να αναλυθούν όλες οι διαφορές και δυνατότητές τους, όμως μπορείτε να μάθετε συνοπτικά κάποια βασικά σημεία διαφοροποίησης, χωρίς τις σχετικές τεχνικές λεπτομέρειες.

2.1.2 Στατικές ιστοσελίδες

Οι στατικές ιστοσελίδες είναι ουσιαστικά απλά ηλεκτρονικά "έγγραφα". Μπορούν να περιέχουν κείμενα, φωτογραφίες, συνδέσμους (links), αρχεία για download, κινούμενα σχέδια (animated graphics). Είναι κατάλληλες κυρίως για την δημιουργία "μόνιμων/στατικών παρουσιάσεων", όπου δεν υπάρχει συχνά η ανάγκη να τροποποιείται το περιεχόμενό τους. Δηλαδή, θα μπορούσε να χρησιμοποιηθεί μια στατική ιστοσελίδα για την γενική παρουσίαση μιας επιχείρησης και των προϊόντων ή υπηρεσιών της.

Ο χαρακτηρισμός "στατική", δεν σημαίνει ότι τίποτα στην σελίδα δεν κουνιέται, αντιθέτως μπορεί να έχει κινούμενα γραφικά και άλλα μιχλιμπίδια. Σημαίνει ότι το περιεχόμενο της κάθε σελίδας είναι σταθερό και συγκεκριμένο. Πρόκειται δηλαδή για σταθερά ηλεκτρονικά έγγραφα.

Το κύριο μειονέκτημά τους είναι ότι δεν είναι πρακτική/βολική η χρήση τους όταν χρειάζεται το περιεχόμενο της ιστοσελίδας να αλλάζει συχνά, π.χ. τουλάχιστον μία φορά την εβδομάδα να προστίθεται κάποιο άρθρο, ή να αλλάζουν τα προϊόντα κτλ. Αυτό συμβαίνει γιατί για να τροποποιηθεί μια στατική ιστοσελίδα, πρέπει να γίνουν επεμβάσεις απευθείας πάνω στην ιστοσελίδα, με κάποιο σχετικό πρόγραμμα (html editor είτε απλό είτε WYSIWYG), μια διαδικασία δηλαδή όπως το να σβήνεις και να γράφεις σε ένα τετράδιο, που όμως χρειάζεται μια σχετική εμπειρία.

2.1.3 Δυναμικές ιστοσελίδες με βάσεις δεδομένων

Οι δυναμικές ιστοσελίδες, μπορεί στην εμφάνιση, σε πολλές περιπτώσεις, να μην έχουν μεγάλη διαφορά με τις στατικές, όμως οι δυνατότητές είναι πολύ περισσότερες, από πολλές πλευρές, καθώς στην περίπτωση αυτή ουσιαστικά πρόκειται για μία εφαρμογή (πρόγραμμα), και όχι ένα απλό ηλεκτρονικό έγγραφο.

Συνήθως, οι δυναμικές ιστοσελίδες, χρησιμοποιούν κάποια βάση δεδομένων (database), όπου αποθηκεύουν πληροφορίες και απ' όπου αντλούν το περιεχόμενό τους, ανάλογα με το τι ζητάει ο χρήστης/επισκέπτης σε κάθε του "κλικ". Η χρήση των βάσεων δεδομένων, είναι αυτή που επιτρέπει την εύκολη προσθαφαίρεση περιεχομένου στις δυναμικές ιστοσελίδες, καθώς δεν απαιτείται να επεξεργάζεται κανείς κάθε φορά την ίδια την ιστοσελίδα, αλλά απλά να διαχειρίζεται έμμεσα το περιεχόμενο στην βάση δεδομένων και οι υπόλοιπες διαδικασίες γίνονται αυτοματοποιημένα από τον "μηχανισμό" της ιστοσελίδας.

Για την εύκολη διαχείριση του περιεχομένου σε μία δυναμική ιστοσελίδα, υπάρχει πρόσθετα στην ιστοσελίδα ένας εύχρηστος μηχανισμός "CMS" (ContentManagementSystem), μέσω του οποίου η προσθαφαίρεση περιεχομένου μπορεί να γίνει ακόμη και από κάποιον αρχάριο. Φυσικά, η "περιοχή διαχείρισης" της ιστοσελίδας, προστατεύεται με κωδικό πρόσβασης (password), και δεν μπορούν να εισέλθουν σε αυτή οι επισκέπτες της ιστοσελίδας.

2.1.4 Δυναμική ή στατική ιστοσελίδα;

Γενικά, αυτό που προσφέρουν οι δυναμικές ιστοσελίδες, είναι μεγαλύτερη αλληλεπίδραση του χρήστη με την σελίδα π.χ. να προσθέτει τα σχόλια του στην σελίδα, αλλά και πολλές ευκολίες στον διαχειριστή του περιεχομένου της ιστοσελίδας π.χ. τον ιδιοκτήτη της σελίδας.

Πάντως το γεγονός ότι μια δυναμική ιστοσελίδα προσφέρει περισσότερες δυνατότητες, δεν σημαίνει ότι αυτές είναι απαραίτητες σε όλους, δηλαδή σε αρκετές περιπτώσεις, μία στατική ιστοσελίδα μπορεί να καλύπτει πλήρως τις ανάγκες μιας συνοπτικής παρουσίασης.

Από πλευράς κόστους, η στατική ιστοσελίδα είθισται να είναι η φτηνή επιλογή, καθώς είναι πιο απλή η κατασκευή της, ενώ οι δυναμικές ιστοσελίδες λόγω της πολυπλοκότητάς τους κοστίζουν ακριβότερα και αυτό είναι λογικό τουλάχιστον όταν γίνονται κατά παραγγελία.

Υπάρχει βέβαια και η περίπτωση υλοποίησης μιας δυναμικής ιστοσελίδας με την χρήση κάποιας open source εφαρμογής (CMS) η οποία διατίθεται δωρεάν μέσω του internet και σε αυτήν την περίπτωση η κατασκευή της ιστοσελίδας μπορεί να έχει

μηδενικό κόστος (αν γίνει self-service) ή να υπάρξει κάποια χρέωση (η τελική τιμή μιας ιστοσελίδας είναι υποκειμενική υπόθεση) αν η εγκατάσταση και η τυχόν παραμετροποίηση της δωρεάν εφαρμογής ανατεθεί σε κάποια εταιρία.

Ποιες είναι οι βασικές διαφορές - Υπέρ και κατά

Τα υπέρ μιας στατικής σελίδας :

1. Γρηγορότερη ανάπτυξη της ιστοσελίδας.
2. Χαμηλότερο κόστος κατασκευής.
3. Μικρότερες απαιτήσεις σε χώρο φιλοξενίας.
4. Συνήθως φορτώνει πιο γρήγορα από μια δυναμική.

Τα κατά μιας στατικής σελίδας :

1. Το περιεχόμενο της ανανεώνεται από γνώστη της ανάπτυξης ιστοσελίδων.
2. Ο χρήστης δεν αλληλεπιδρά με την σελίδα.
3. Συνήθως χρησιμοποιείται για σελίδες με μικρό περιεχόμενο που δεν χρειάζεται να ανανεώνεται συχνά (αυτό μπορεί να είναι και θετικό ανάλογα με τις απαιτήσεις της κάθε επιχείρησης)

Τα υπέρ μιας δυναμικής σελίδας :

1. Το περιεχόμενο μπορεί να ανανεώνεται από ανθρώπους που δεν γνωρίζουν προγραμματισμό.
2. Είναι πιο εύκολο να ανανεώνεται πιο συχνά το περιεχόμενο.
3. Μπορεί να περιέχει απεριόριστο αριθμό σελίδων άρα και πολύ περιεχόμενο.
4. Είναι εύκολη η διαχείριση χρηστών και διαχειριστών της ιστοσελίδας.

Τα κατά μιας δυναμικής σελίδας :

1. Η κατασκευή ενός δυναμικού site χρειάζεται περισσότερο χρόνο για να ολοκληρωθεί.
2. Το κόστος της είναι μεγαλύτερο.
3. Το κόστος φιλοξενίας είναι μεγαλύτερο (λόγω των μεγαλύτερων απαιτήσεων).
4. Συνήθως φορτώνει αργότερα από μια στατική σελίδα.

Είναι απαραίτητο να επιλέξετε δυναμική ιστοσελίδα αν :

- * Η ιστοσελίδα σας είναι σχετικά μεγάλη (πάνω από 15 σελίδες).
- * Θέλετε να ανανεώνετε το περιεχόμενο πολύ συχνά.
- * Θέλετε το περιεχόμενο σας να είναι κατηγοριοποιημένο και αρχειοθετημένο.
- * Το περιεχόμενο θα ανανεώνεται από χρήστες χωρίς πολλές γνώσεις διαδικτυακών εφαρμογών.
- * Θέλετε να υπάρχουν διαφορετικοί χρήστες που θα χρησιμοποιούν το σύστημα με δικό του κωδικό ο καθένας.
- * Η ιστοσελίδα σας είναι απαραίτητο να περιέχει στοιχεία που θα αλλάζουν δυναμικά (πχ. Τα νέα της εταιρίας κα.)

2.2 Μέθοδος Ανάπτυξης

Για τους παραπάνω λόγους επιλέξαμε την κατασκευή μίας δυναμικής ιστοσελίδας με χρήση κάποιου CMS. Η ιστοσελίδα κατασκευάστηκε με χρήση πλατφόρμας CMS, το WordPress.

Το WordPress είναι ένα σύγχρονο σύστημα διαδικτυακών δημοσιεύσεων και διαχείρισης περιεχομένου· μ' άλλα λόγια, ένα μέσο για να φτιάξουμε έναν ιστότοπο (site) ή ιστολόγιο (blog) ωραία και απλά και να δημοσιεύουμε κάθε είδους περιεχόμενο: άρθρα, σκέψεις, φωτογραφίες, βίντεο, πληροφορίες για προϊόντα και υπηρεσίες. Το WordPress διατίθεται δωρεάν και είναι ελεύθερο λογισμικό ανοιχτού κώδικα.

Πίσω από το wordpress βρίσκεται η Automattic. Εταιρεία που ασχολείται με την δημιουργία projects σε GPL licence. (Γενική Άδεια Δημόσιας Χρήσης) ή αλλιώς GNU General Public License. Βασικό project είναι το Wordpress. Αναπτύσσει το Wordpress, το bbPress και άλλα Open Source project.

2.3 Απαραίτητα εργαλεία για την εγκατάσταση του CMS

Το WordPress είναι σχεδιασμένο με βάση τα Web Standards και χρησιμοποιεί τεχνολογίες όπως HTML, XML, CSS, PHP, MySQL. Οι δυνατότητες του είναι πάρα πολλές και αυξάνονται με τη χρήση Themes και Plugins. Α

2.3.1 Ο Apache

Για να λειτουργήσει μια ιστοσελίδα είναι απαραίτητο να είναι εγκατεστημένος ένας webserver στον υπολογιστή που θα φιλοξενείται η ιστοσελίδα. Ένας από του ποιά διαδεδομένους webserver παγκοσμίως είναι ο apache http server.

Ο Apache HTTP, γνωστός και απλά ως Apache, είναι ένας εξυπηρετητής του παγκόσμιου ιστού (web). Σε κάθε επίσκεψη ενός ιστοτόπου, ο πλοηγός επικοινωνεί με έναν διακομιστή HTTP. Ο Apache είναι ένας από τους δημοφιλέστερους, εν μέρει γιατί λειτουργεί σε διάφορες πλατφόρμες όπως τα Windows, το Linux, το Unix, και το Mac OS X. Διατηρείται τώρα από μια κοινότητα ανοιχτού κώδικα με επιτήρηση από το Ίδρυμα Λογισμικού Apache (Apache Software Foundation).

Ο Apache όπως έχει αποδειχτεί είναι ο πιο γρήγορος, σταθερός, ασφαλής και υποστηρίζει τα περισσότερα χαρακτηριστικά από οποιονδήποτε άλλο διακομιστή δικτύου. Ο Apache είναι εγκατεστημένος στο 80% των διακομιστών παγκοσμίως (πάνω από 6 εκατομμύρια διακομιστές). Πάνω του είναι εγκατεστημένα εκατο

μμύρια sites που δέχονται εκατομμύρια hits καθημερινά χωρίς να παρουσιάζεται κανένα απολύτως πρόβλημα.

Σήμερα ο Apache θεωρείται από τους πιο σταθερούς διακομιστές δικτύου που κυκλοφορούν και θα πρέπει να τονίσουμε ότι αρκετοί εμπορικοί διακομιστές δι-αδικτύου, όπως ο HTTP Server της IBM, χρησιμοποιούν τον πυρήνα του Apache.

2.3.2H MySQL

Η MySQL είναι ένα περιβάλλον διαχείρισης (manager) σχεσιακών βάσεων δεδομένων. Εκεί μπορείτε να προσθέσετε, να ανακτήσετε και να διαχειριστείτε πληροφορίες που είναι αποθηκευμένες σε μια βάση δεδομένων. Η σχεσιακή MySQL σημαίνει ότι μια πληροφορία αποθηκεύεται σε χωριστούς πίνακες και όχι σε έναν μεγάλο πίνακα. Μπορούν να καθιερωθούν σχέσεις μεταξύ πινάκων και να ανακτείτε πληροφορίες χρησιμοποιώντας δομημένη γλώσσα διατύπωσης ερωτήσεων (SQL).

Πλεονεκτήματα της MySQL

Μερικοί από τους κύριους ανταγωνιστές της MySQL είναι οι PostgreSQL, Microsoft SQL και Oracle. Η MySQL έχει πολλά πλεονεκτήματα, όπως χαμηλό κόστος, εύκολη διαμόρφωση και μάθηση και ο κώδικας προέλευσης είναι διαθέσιμος.

- Απόδοση

Η MySQL είναι χωρίς αμφιβολία γρήγορη. Μπορείτε να δείτε την σελίδα δοκιμών <http://web.mysql.com/benchmark.html>. Πολλές από αυτές τις δοκιμές δείχνουν ότι η MySQL είναι αρκετά πιο γρήγορη από τον ανταγωνισμό.

- Χαμηλό κόστος

Η MySQL είναι διαθέσιμη δωρεάν, με άδεια ανοικτού κώδικα (Open Source) ή με χαμηλό κόστος, αν πάρετε εμπορική άδεια, αν απαιτείται από την εφαρμογή σας.

- 9 Ευκολία Χρήσης

Οι περισσότερες μοντέρνες βάσεις δεδομένων χρησιμοποιούν SQL. Αν έχετε χρησιμοποιήσει ένα άλλο σύστημα διαχείρισης βάσεων δεδομένων δεν θα έχετε πρόβλημα να προσαρμοστείτε σε αυτό.

- 9 Μεταφερσιμότητα

Η MySQL μπορεί να χρησιμοποιηθεί σε πολλά διαφορετικά συστήματα Unix όπως επίσης και στα Microsoft Windows.

2.3.3H Php

Η PHP είναι μια γλώσσα script από την πλευρά του διακομιστή , σχεδιασμένη ειδικά για το Web .Μέσα σε μια HTML σελίδα μπορείτε να ενσωματώσετε PHP κώδικα , που θα εκτελείται κάθε φορά που θα επισκέπτεστε τη σελίδα. Ο PHP κώδικας μεταφράζεται στο Web διακομιστή και δημιουργεί HTML ή άλλη έξοδο που θα δει ο επισκέπτης. Η PHP δημιουργήθηκε το 1994 και ήταν αρχικά η δουλειά ενός ατόμου , του Rasmus Lerdorf. Υιοθετήθηκε και από άλλα ταλαντούχα άτομα και έχει περάσει από τρεις βασικές εκδόσεις . Τον Ιανουάριο του 2001 ήταν σε χρήση σχεδόν σε πέντε εκατομμύρια τομείς παγκόσμια και αυτός ο αριθμός μεγαλώνει γρήγορα. Η PHP είναι ένα προϊόν ανοιχτού κώδικα. Θα έχετε πρόσβαση στον κώδικα προέλευσης. Μπορείτε να τον χρησιμοποιήσετε , να τον αλλάξετε και να τον αναδιανεμίετε , χωρίς χρέωση. Η PHP αρχικά σήμαινε Personal Home Page (προσωπική αρχική σελίδα), αλλά άλλαξε σύμφωνα με την σύμβαση GNU και τώρα σημαίνει PHP Hypertext Preprocessor (προεπεξεργαστής κειμένου PHP). Η τρέχουσα βασική έκδοση της PHP είναι η 5. Αυτή η έκδοση έχει μερικές μεγάλες βελτιώσεις στη γλώσσα

Κάποιοι από τους βασικούς ανταγωνιστές της PHP είναι ο Perl, Microsoft ActiveServerPages (ASP) , JavaServerPages (JSP) και AllaireColdFusion .

Σε σύγκριση με αυτά τα προϊόντα, η PHP έχει πολλά πλεονεκτήματα όπως :

- Υψηλή απόδοση
- Διασυνδέσεις με πολλά διαφορετικά συστήματα βάσεων δεδομένων
- Ενσωματωμένες βιβλιοθήκες για πολλές συνηθισμένες Web διαδικασίες
- Χαμηλό κόστος
- Ευκολία μάθησης και χρήσης
- Μεταφερσιμότητα
- Διαθεσιμότητα του κώδικα προέλευσης

Η PHP είναι πολύ αποτελεσματική. Με ένα φθινό διακομιστή μπορείτε να εξυπηρετήσετε εκατομμύρια επισκέψεων καθημερινά. Οι δοκιμές που δημοσιεύθηκαν από την Zend Technologies (<http://www.zend.com>), δείχνουν ότι η PHP ξεπερνά τους ανταγωνιστές της.

Η PHP έχει εγγενείς συνδέσεις για πολλά συστήματα βάσεων δεδομένων. Εκτός από την MySQL, μπορείτε να συνδεθείτε κατευθείαν με τις βάσεις δεδομένων

PostgreSQL, mSQL, Oracle, dbm, filePro, Informix, InterBase, Sybase, μεταξύ άλλων.

Χρησιμοποιώντας το Open Database Connectivity Standard (ODBC) μπορείτε να συνδεθείτε σε οποιαδήποτε βάση δεδομένων παρέχει ένα πρόγραμμα οδήγησης ODBC . Αυτό περιλαμβάνει και τα προϊόντα της Microsoft products , μεταξύ άλλων . Επειδή η PHP σχεδιάστηκε για να χρησιμοποιείται στο Web , έχει πολλές ενσωματωμένες βιβλιοθήκες , που εκτελούν πολλές χρήσιμες λειτουργίες σχετικές με το Web . Μπορείτε να δημιουργήσετε εικόνες GIF δυναμικά , να συνδεθείτε με άλλες υπηρεσίες δικτύων , να στείλετε ηλεκτρονικό ταχυδρομείο , να δουλέψετε με cookies και να δημιουργήσετε PDF έγγραφα : όλα αυτά με λίγες γραμμές κώδικα.

Η PHP είναι δωρεάν . Μπορείτε να κατεβάσετε την τελευταία έκδοση από το <http://www.php.net> , χωρίς χρέωση. Η σύνταξη της PHP βασίζεται σε άλλες γλώσσες προγραμματισμού , βασικά στην C και στην Perl . Η PHP είναι διαθέσιμη για πολλά λειτουργικά συστήματα . Μπορείτε να γράψετε κώδικα PHP για δωρεάν συστήματα τύπου Unix , όπως LINUX και FreeBSD , για εμπορικές εκδόσεις του UNIX , όπως το Solaris και το IRIX ή για διαφορετικές εκδόσεις των Microsoft Windows. Ο κώδικας σας συνήθως θα δουλεύει χωρίς αλλαγές στα συστήματα που τρέχουν την PHP.

Έχετε πρόσβαση στον κώδικα προέλευσης της PHP. Αντίθετα με εμπορικά , κλειστά προγράμματα , αν υπάρχει κάτι που θέλετε να αλλάξετε ή να προσθέσετε στη γλώσσα, μπορείτε να το κάνετε. Δεν χρειάζεται να περιμένετε τον κατασκευαστή να εμφανίσει διορθώσεις. Δεν θα ανησυχείτε αν ο κατασκευαστής θα σταματήσει να υπάρχει ή αν θα σταματήσει να υποστηρίζει το προϊόν.

2.3.4 Το phpMyAdmin

Το phpMyAdmin είναι ένα δωρεάν εργαλείο λογισμικού γραμμένο σε PHP που προορίζεται για να χειριστεί την διαχείριση της MySQL μέσω του World Wide Web. Το phpMyAdmin υποστηρίζει ένα ευρύ φάσμα δραστηριοτήτων με την MySQL. Οι πιο συχνά χρησιμοποιούμενες λειτουργίες που υποστηρίζονται από το περιβάλλον εργασίας χρήστη (διαχείριση βάσεων δεδομένων, πίνακες, πεδία, σχέσεις, ευρετήρια, οι χρήστες, άδειες, κλπ), ενώ εξακολουθείτε να έχετε τη δυνατότητα να εκτελέσετε άμεσα οποιαδήποτε δήλωση SQL.

Το εργαλείο phpMyAdmin παρέχει εκτεταμένη διαχείριση βάσεων δεδομένων MySQL στο Διαδίκτυο. Υποστηρίζει μια ευρεία λίστα λειτουργιών μέσω γραφικής διεπαφής, όπως σχετικά με πίνακες, πεδία, συσχετίσεις, ευρετήρια, χρήστες και δικαιώματα. Παράλληλα, είναι δυνατή και η εκτέλεση οποιασδήποτε εντολής SQL.

Στα χαρακτηριστικά του εργαλείου συμπεριλαμβάνονται:

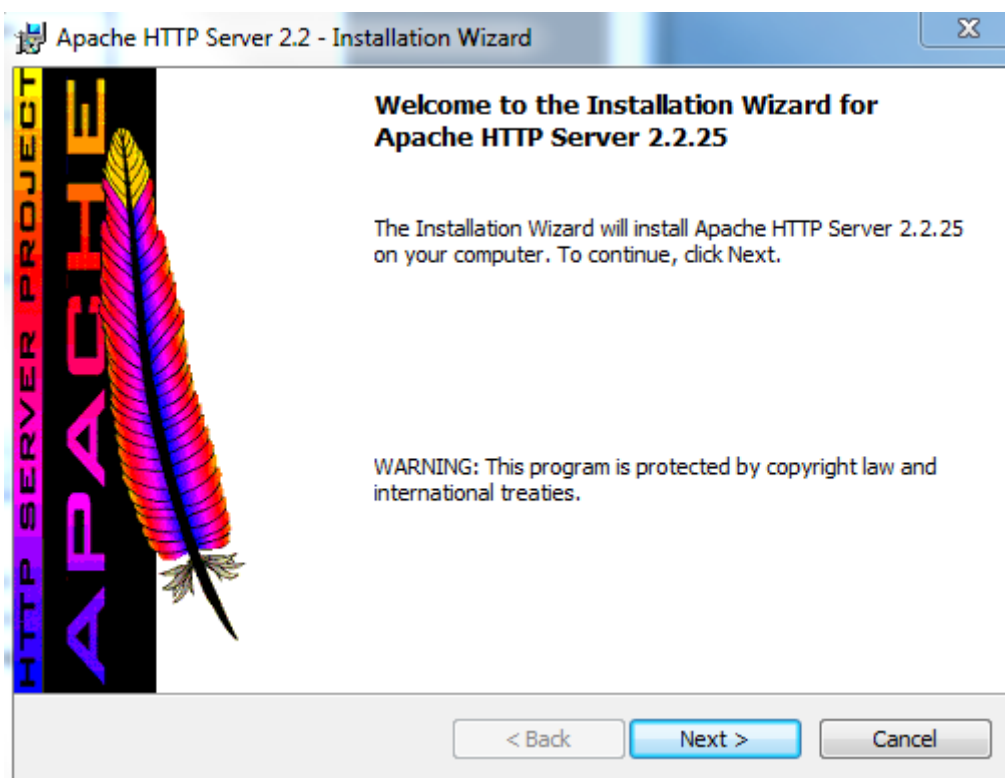
- Προσπέλαση των βάσεων δεδομένων μέσω Διαδικτύου.
- Διαχείριση αποθηκευμένων διαδικασιών και εναυσμάτων.
- Εισαγωγή δεδομένων μέσω CSV και SQL.
- Εξαγωγή σε μορφές, όπως CSV, SQL, XML, PDF, OpenDocument Text και Spreadsheet, Word, Excel, LATEX.
- Υποστήριξη αιτημάτων μέσω παραδείγματος (QBE).

3. Εγκατάσταση εφαρμογών

3.1 Εγκατάσταση Apache Server

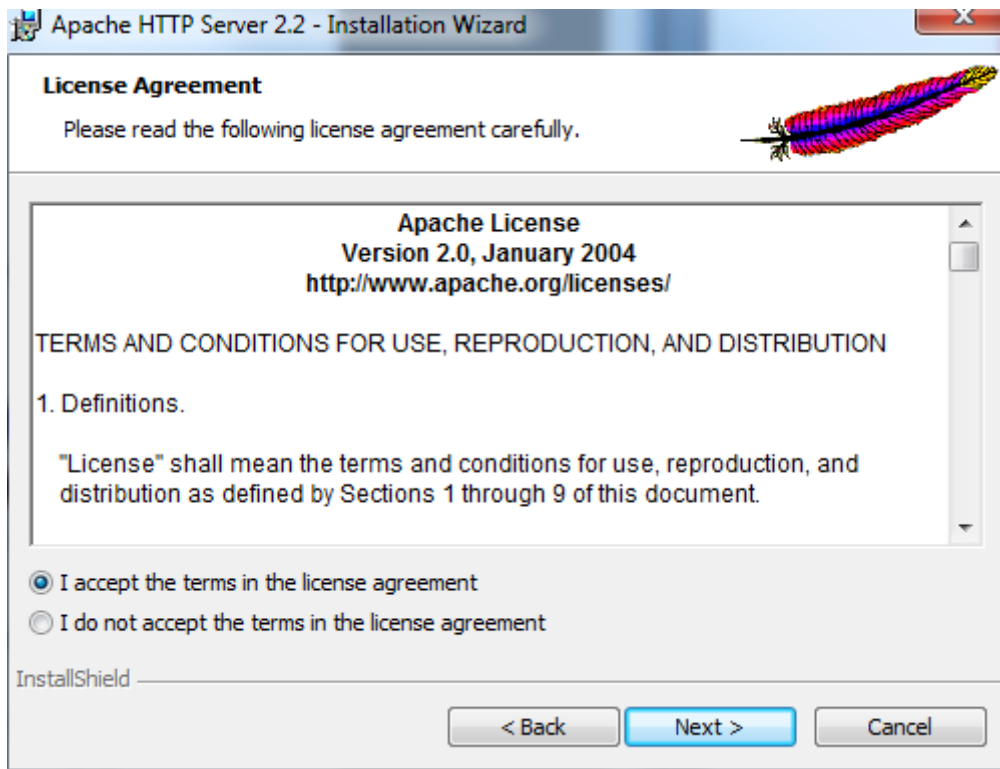
Ο Apache 2.2 τρέχει στις περισσότερες πλατφόρμες Windows προσφέροντας αυξημένη απόδοση και σταθερότητα σε σχέση με την προγενέστερη έκδοση 1.3 για το λειτουργικό σύστημα Windows. Η εγκατάσταση μπορεί να γίνει είτε κάνοντας compile τον κώδικα (μιας και είναι ανοιχτού κώδικα λογισμικό) είτε κάνοντας εγκατάσταση από τα δυαδικά αρχεία (binary files). Τα δυαδικά αρχεία εγκατάστασης του Apache μπορείτε να τα κατεβάσετε από τη διεύθυνση:

<http://www.apache.org> Πριν αρχίσουμε την εγκατάσταση πρέπει να σιγουρευτούμε ότι στο σύστημα μας δεν τρέχει οιοσδήποτε άλλος Web Server όπως για παράδειγμα προγενέστερες εκδόσεις του Apache, Microsoft IIS, Microsoft Personal Web Server κ.α. Αφού ολοκληρωθεί το download του αρχείου από το site <http://www.apache.org>, θα ξεκινήσουμε την εγκατάσταση. Η πρώτη εικόνα που θα δούμε είναι η παρακάτω :



Εικόνα 1Η αρχική οθόνη της εγκατάστασης

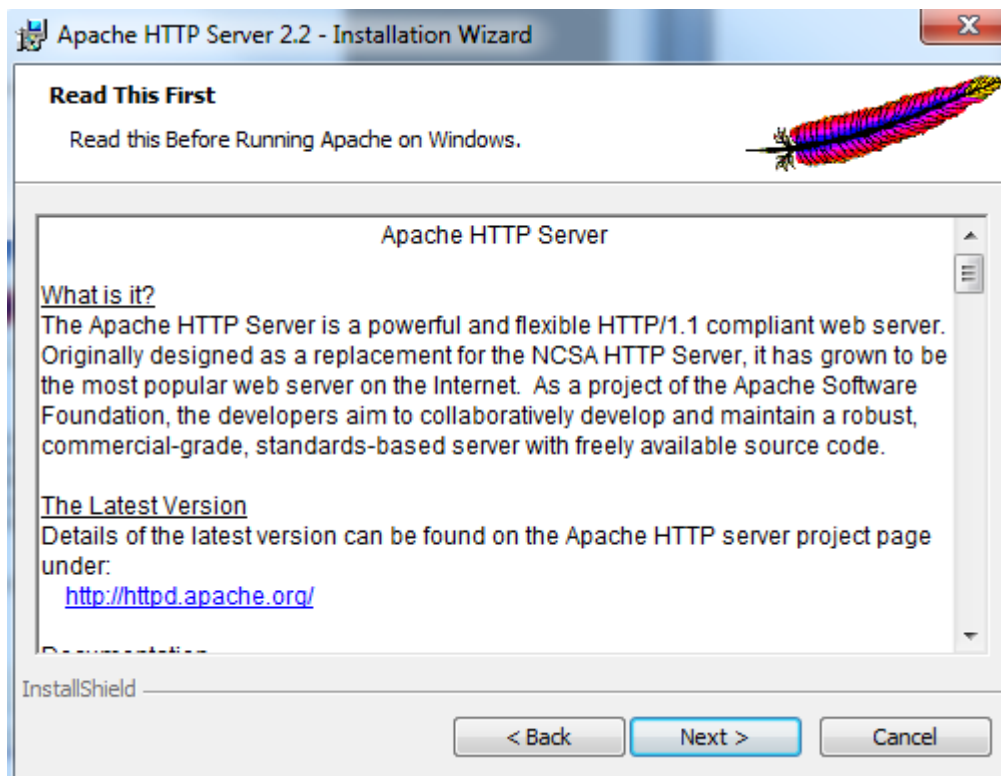
Επιλέγοντας «Next», θα εμφανιστεί η επόμενη εικόνα που είναι η επιβεβαίωση της αποδοχής των όρων χρήσης του προγράμματος. Η αποδοχή γίνεται αφού επιλέξουμε «I accept the terms in the license agreement» και πατώντας «Next».



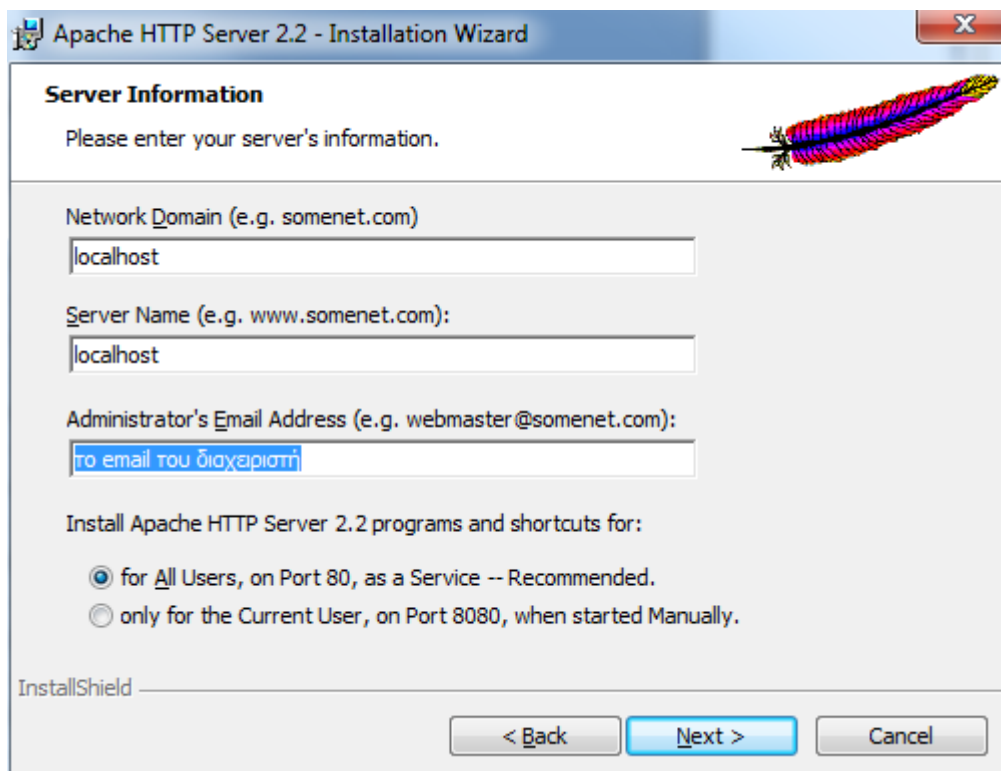
Εικόνα 2. Αποδοχή όρων εγκατάστασης

Στη συνέχεια, εμφανίζεται παράθυρο στο οποίο υπάρχει αναλυτική περιγραφή του προϊόντος δηλαδή, του Apache HTTP Server, καθώς και άλλες χρήσιμες πληροφορίες, όπως βλέπουμε και στην εικόνα 3. Για να συνεχίσουμε, αρκεί να πατήσουμε το «Next».

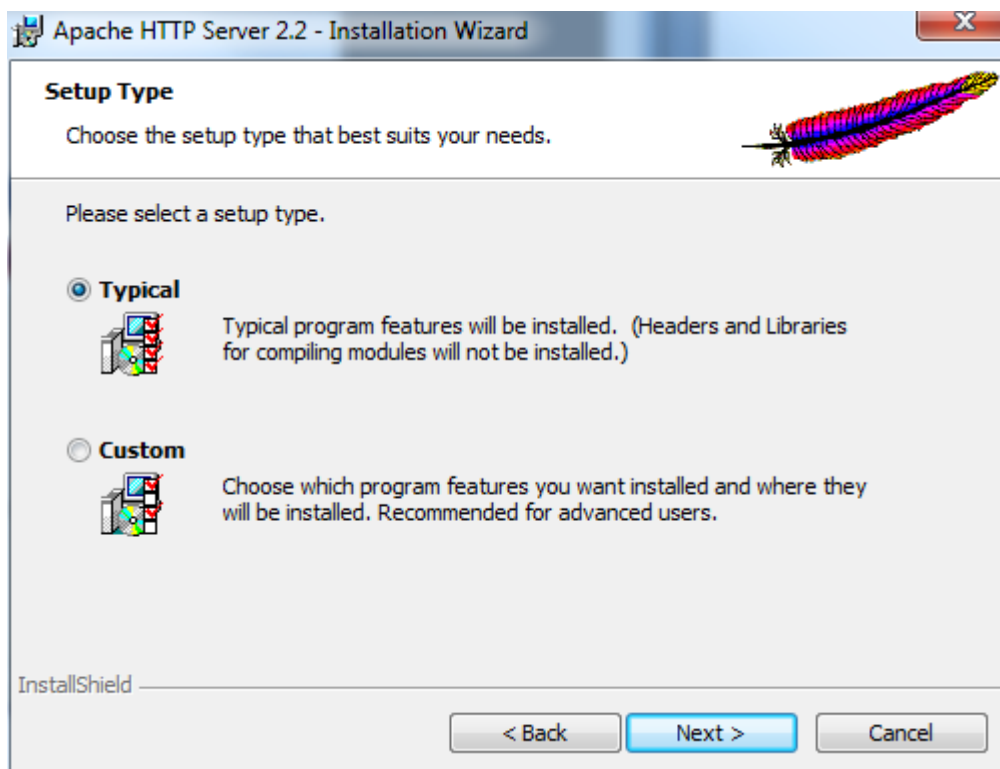
Στην εικόνα 4, που θα εμφανιστεί στην οθόνη σας αμέσως μετά στα δυο πρώτα πεδία, θα πρέπει να τα συμπληρώσουμε με τη λέξη «localhost» όπως εμφανίζεται και παρακάτω και στο τελευταίο το e-mail σας .Επίσης, θα πρέπει να είναι επιλεγμένη η επιλογή «forallusers, onport 80 aservice – Recommended». Για να συνεχίσουμε επιλέγουμε «Next», όπου εμφανίζεται η εικόνα 5.



Εικόνα 3. Περιγραφή του Apache Server

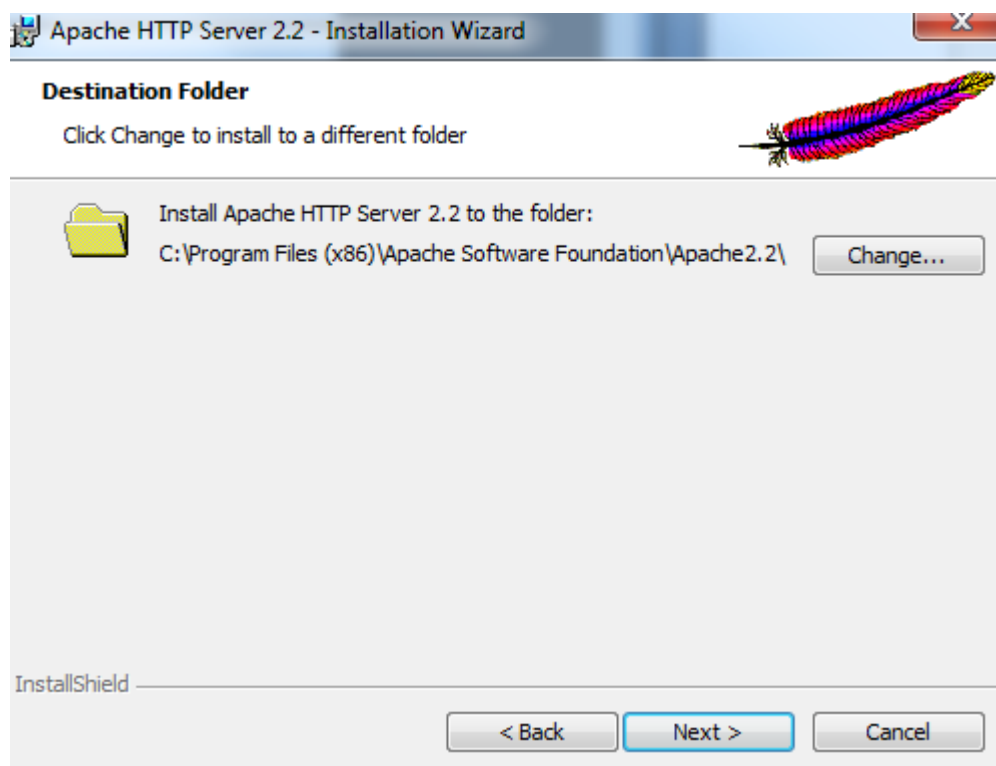


Εικόνα 4. Συμπλήρωση στοιχείων Server



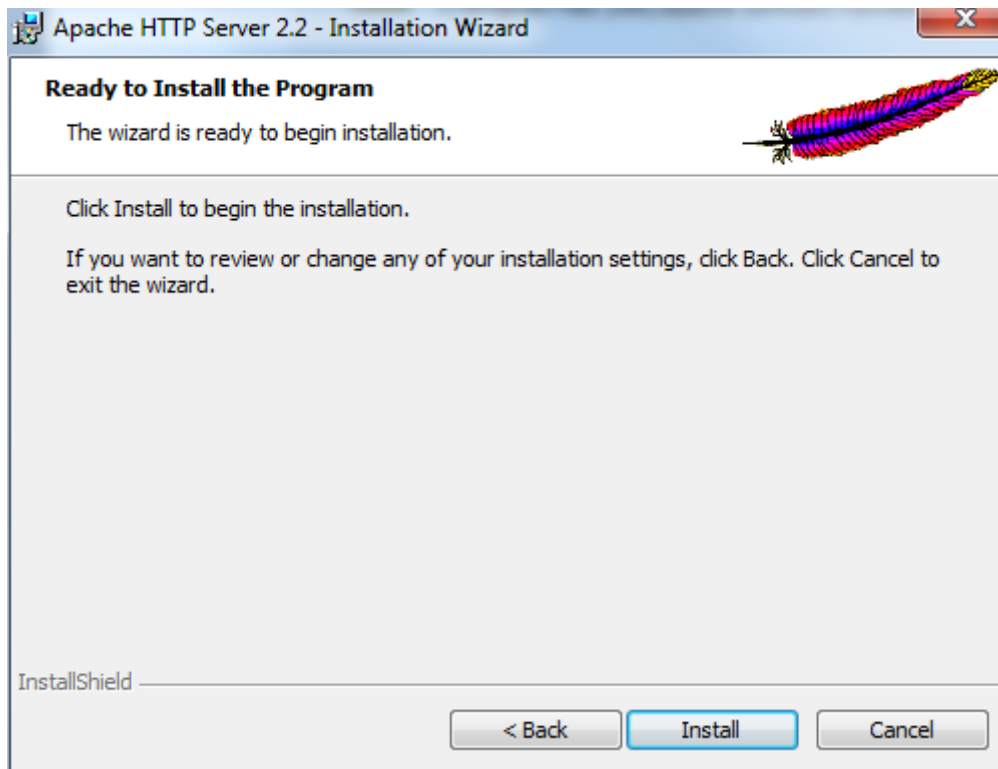
Εικόνα 5. Επιλογή τρόπου εγκατάστασης

Σε αυτό το στάδιο, επιλέγουμε που θα εγκατασταθεί ο Apache server μας, όπως δείχνει και η εικόνα 6. Αφήνουμε το path όπως είναι και πατάμε «Next».



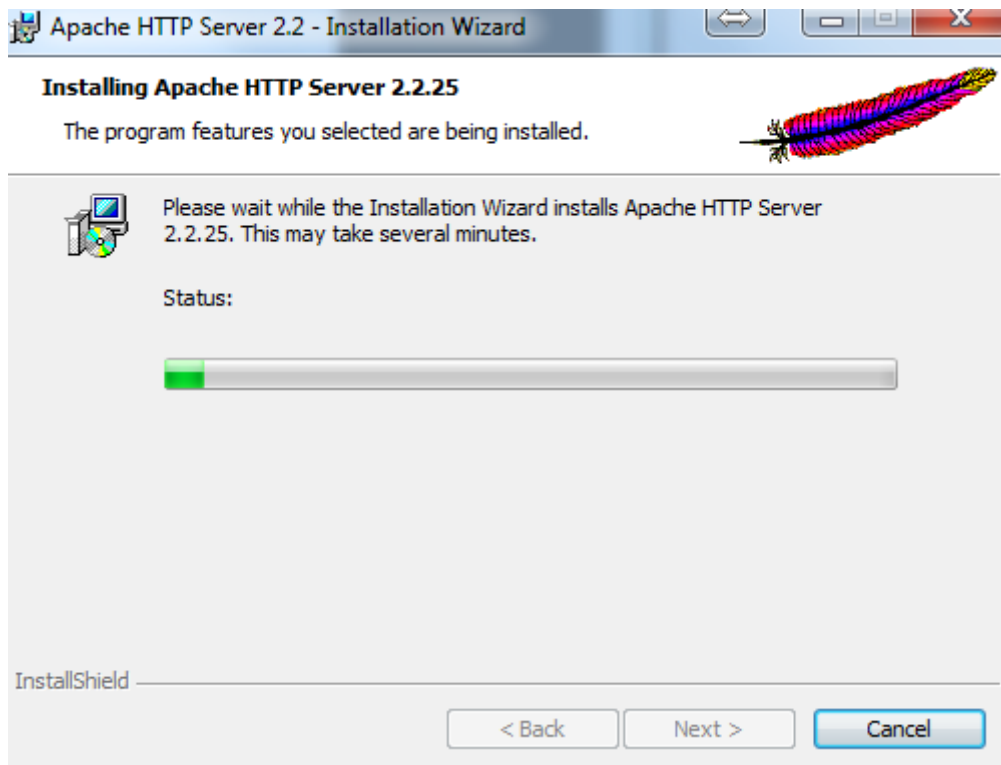
Εικόνα 6. Επιλογή διαδρομής εγκατάστασης

Στη συνέχεια, εμφανίζεται η εικόνα 7 όπου είναι παράθυρο επιβεβαίωσης της εγκατάστασης και επιλέγουμε «Install».

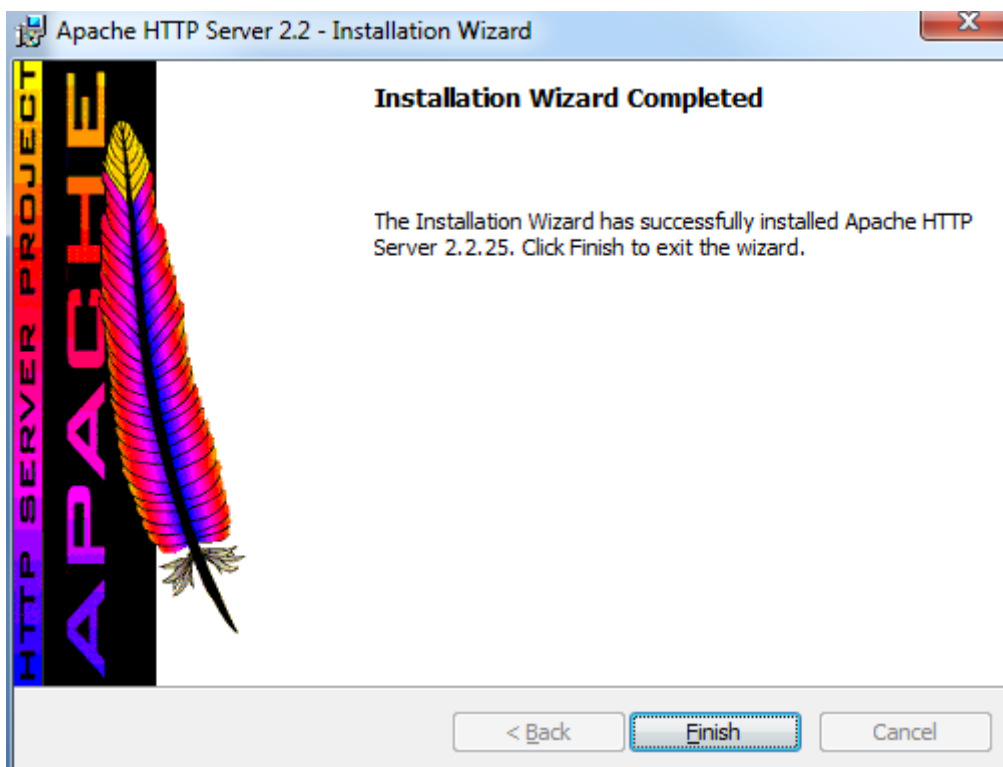


Εικόνα 7. Έναρξη της εγκατάστασης

Επόμενο στάδιο είναι η εγκατάσταση, όπως δείχνει και η εικόνα 8 και τέλος η λήξη της διαδικασίας έρχεται με την εικόνα 9 και το πάτημα του κουμπιού «Finish».



Εικόνα 8. Η πρόοδος της εγκατάστασης

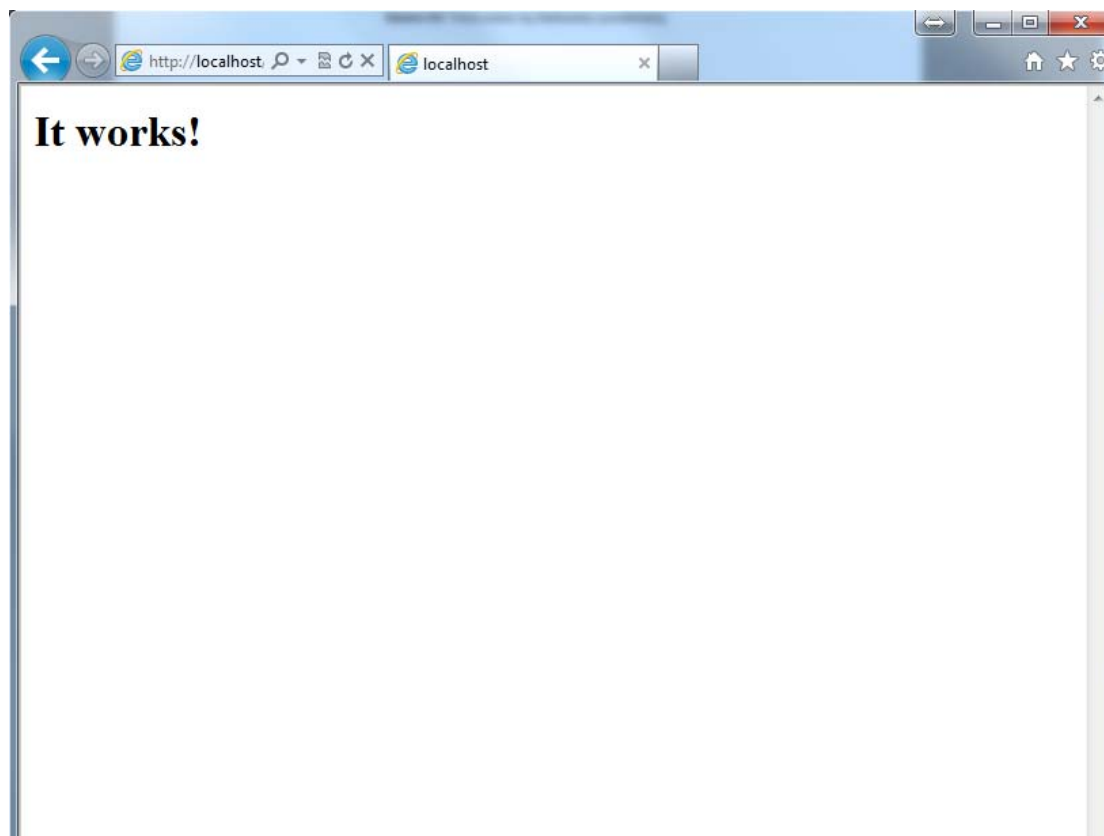


Εικόνα 9. Το τέλος της εγκατάστασης

Αφού τελειώσει λοιπόν η εγκατάσταση του apache server , για να ελέγξουμε ότι λειτουργεί, ανοίγουμε έναν browser και γράφουμε την διεύθυνση:

- <http://localhost>

και εμφανίζεται η παρακάτω εικόνα αν έχει γίνει σωστά η εγκατάσταση που μας ενυμερώνη για την ορθή λειτουργία του apache.



Εικόνα 10. Η οθόνη καλωσορίσματος του ApacheServer

Τώρα είμαστε έτοιμοι να φορτώσουμε τις ιστοσελίδες μας στον προκαθορισμένο φάκελο `htdocs` που βρίσκετε στον φάκελο εγκατάστασης του Apache. Αυτόν τον φάκελο όπως θα δούμε παρακάτω μπορούμε να το αλλάξουμε από το αρχείο ρυθμίσεων του Apache με την ντιρεκτίβα `DocumentRoot`.

Ο Apache κρατά όλες της πληροφορίες των ρυθμίσεων του σε αρχεία κειμένου (textfiles) το κυριότερο από αυτά είναι το αρχείο `httpd.conf` . Το αρχείο αυτό περιλαμβάνει ντιρεκτίβες (directives) και υποδοχείς (containers). Οι ντιρεκτίβες ρυθμίζουν βασικές λειτουργίες του Apache (εντολές) όπως για παράδειγμα εξουσιοδοτήσεις (authorization), αποδώσεις (performance), και διάφορες παραμέτρους του δικτύου ενώ οι περιέκτες αποσκοπούν στο περιβάλλον που αναφέρονται αυτές οι ρυθμίσεις για παράδειγμα οι ρυθμίσεις εξουσιοδοτήσεων μπορούν να αναφερθούν σαν ένας ολόκληρος φάκελος ή ένα αρχείο κειμένου.

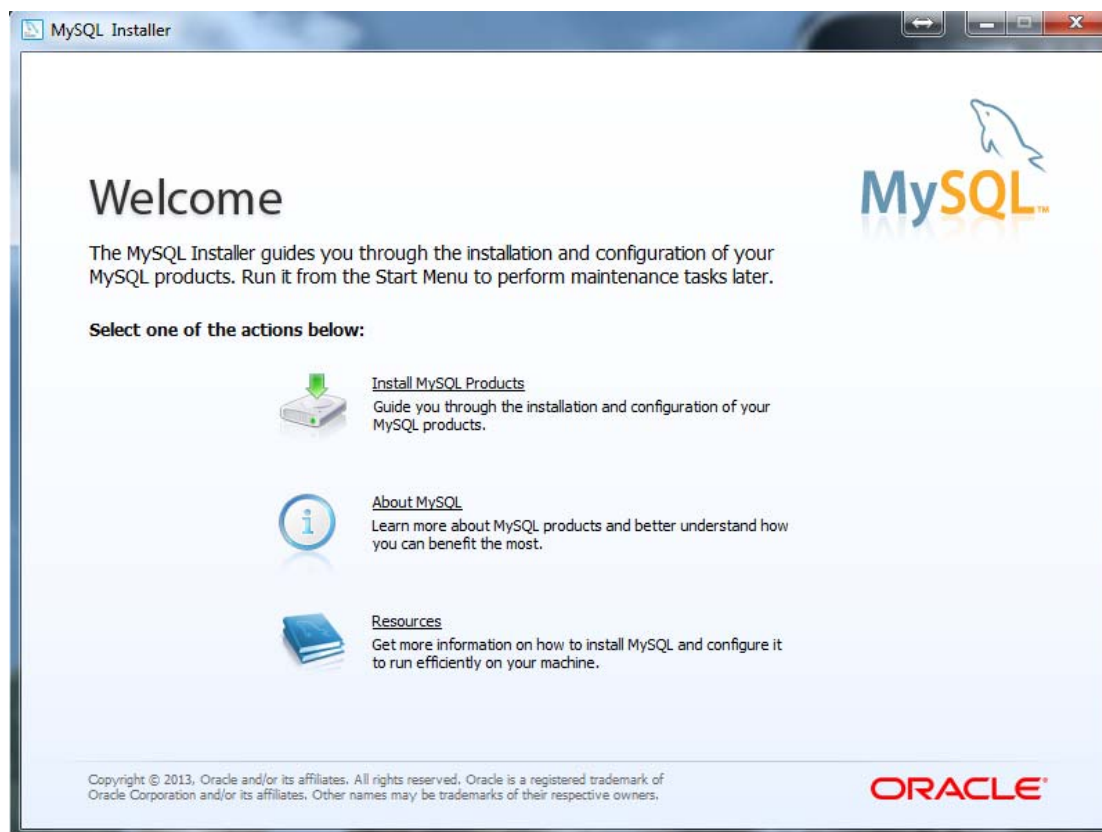
Το Apache στο λειτουργικό σύστημα Windows έρχεται με ένα εργαλείο το

ApacheServiceMonitor που κάνει πλήρη έλεγχο του WebServer όπως:

- start – δίνει την εντολή στον Apache για να κάνει εκκίνηση.
- stop -- δίνει την εντολή στον Apache για να σταματήσει.
- restart – δίνει την εντολή στον Apache να κάνει επανεκκίνηση.
- Services – Εκκινεί το εργαλείο services των Windows (ControlPanel – AdministrativeTools – Services) που μας δίνει την δυνατότητα να διαχειριζόμαστε τις διάφορες υπηρεσίες του συστήματος συμπεριλαμβανομένης και της υπηρεσίας του Apache.
- Connect – Επιτρέπει την εξ αποστάσεως σύνδεσης και έλεγχο άλλου ApacheWebServer.
- Disconnect – Κάνει αποσύνδεση από τον απομακρυσμένο webserver.

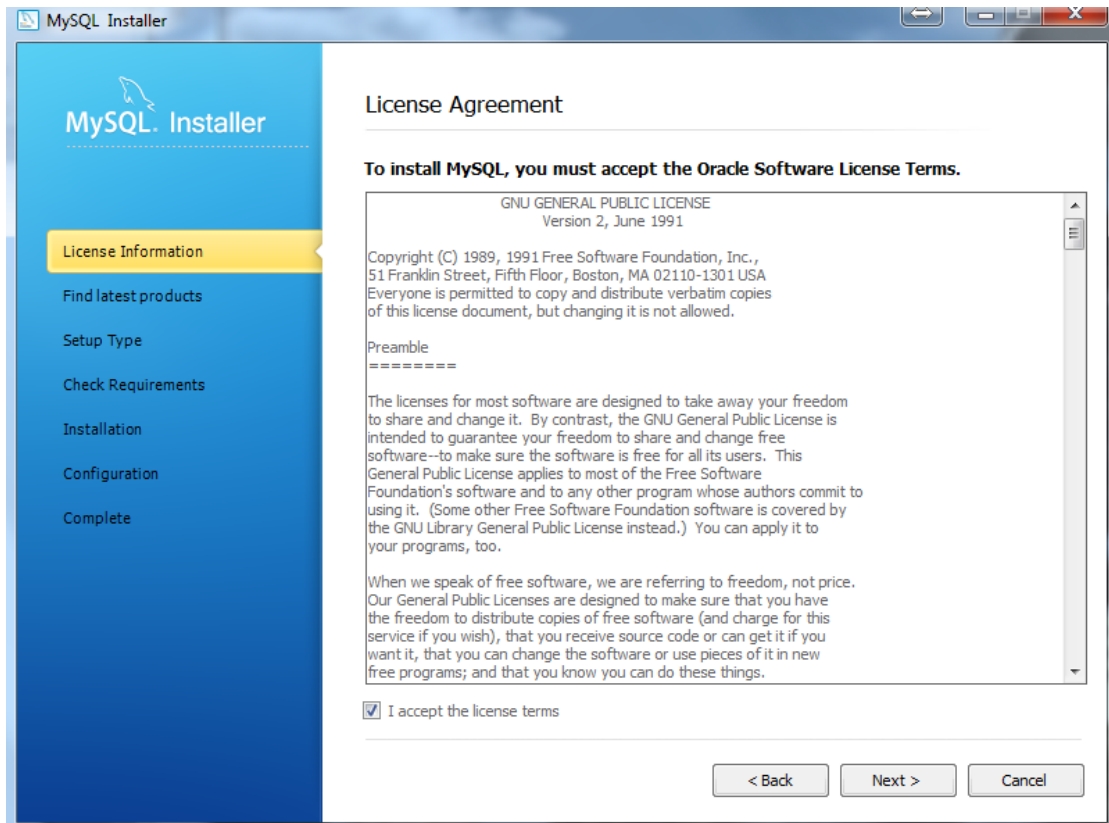
3.2 Εγκατάσταση MySQL

Αφού κατεβάσουμε τον installer της mysql τρέχουμε μετά το αρχείο. Όπου μας εμφανίζεται η παρακάτω εικόνα και επιλέγουμε InstallMySQLProducts



Εικόνα 11. Πρώτη οθόνη εγκατάστασης MySql

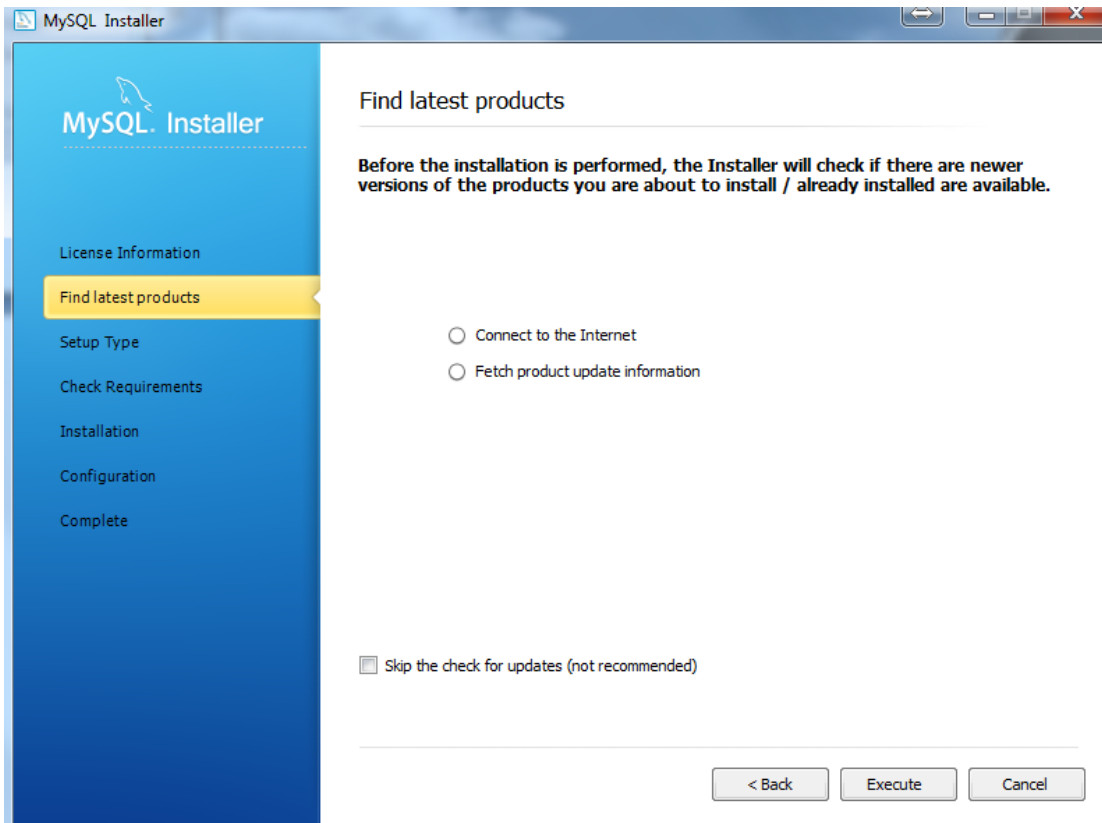
Έπειτα μας εμφανίζεται η παρακάτω εικόνα που αναφέρει τους όρους χρήσης. Πατάμε « I accept the license terms » και μετά «Next»



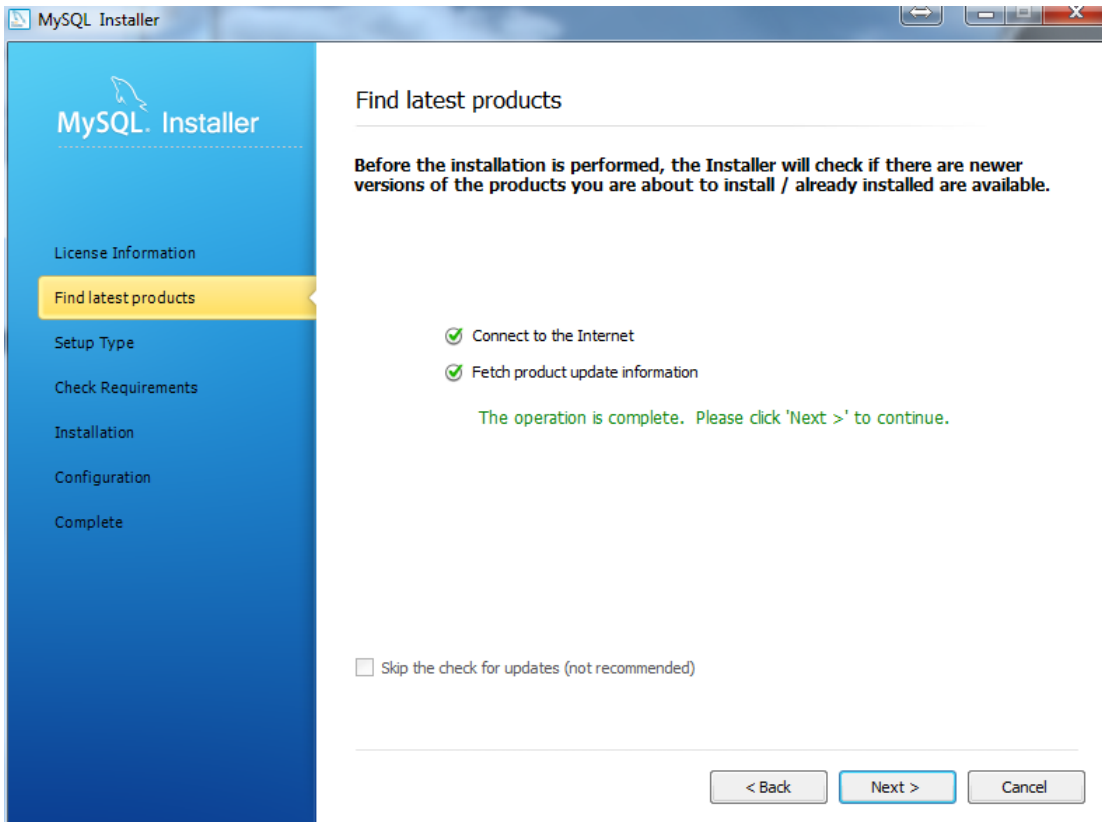
Εικόνα 12.Αποδοχή όρων χρήσης

Στην εικόνα 12 η εγκατάσταση ελέγχει αν υπάρχει αναβάθμιση και αν είναι η τελευταία έκδοση αυτή που πρόκειται να εγκαταστήσουμε. Μετά τον έλεγχο εμφανίζεται το παράθυρο της εικόνας 13 όπου πατάμε «Next.»

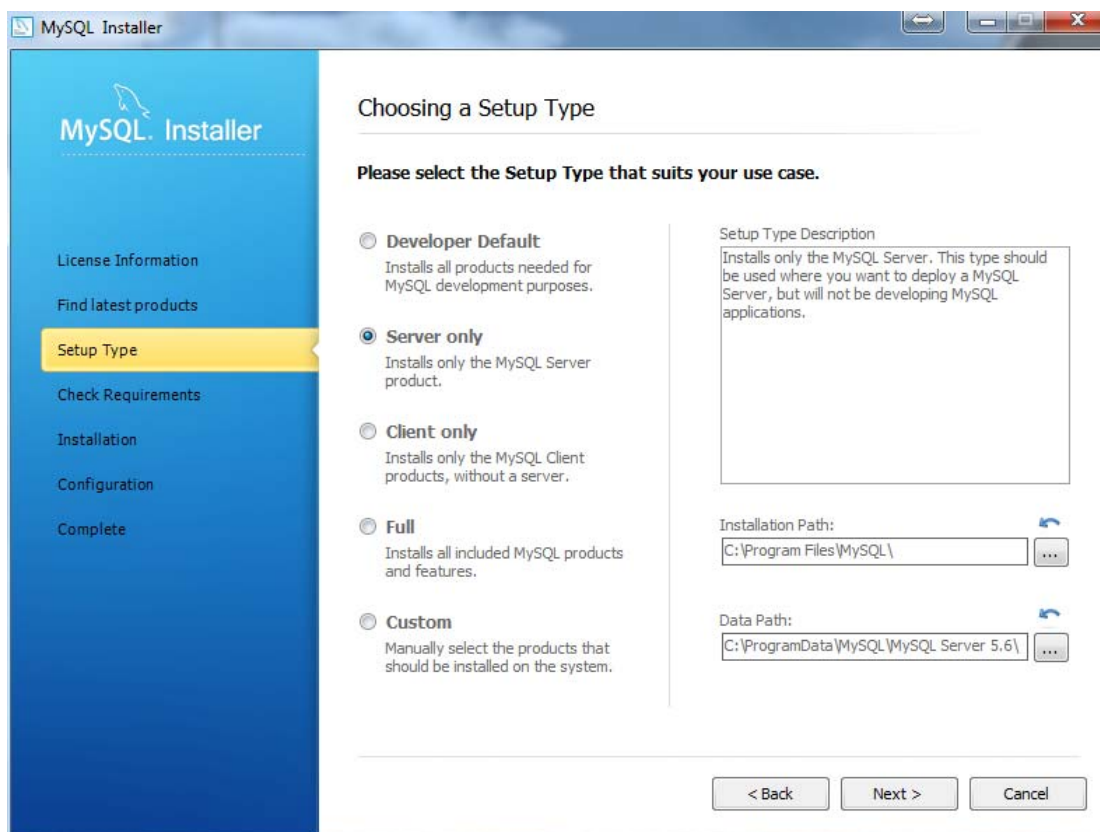
Μετά η εγκατάσταση μας ζητάει να επιλέξουμε πια στοιχεία θέλουμε να εγκαταστήσουμε. Στην περίπτωση μας επιλέγουμε «Server Only» (Εικόνα 14).



Εικόνα 12 Έλεγχος για ενημερώσεις



Εικόνα 13

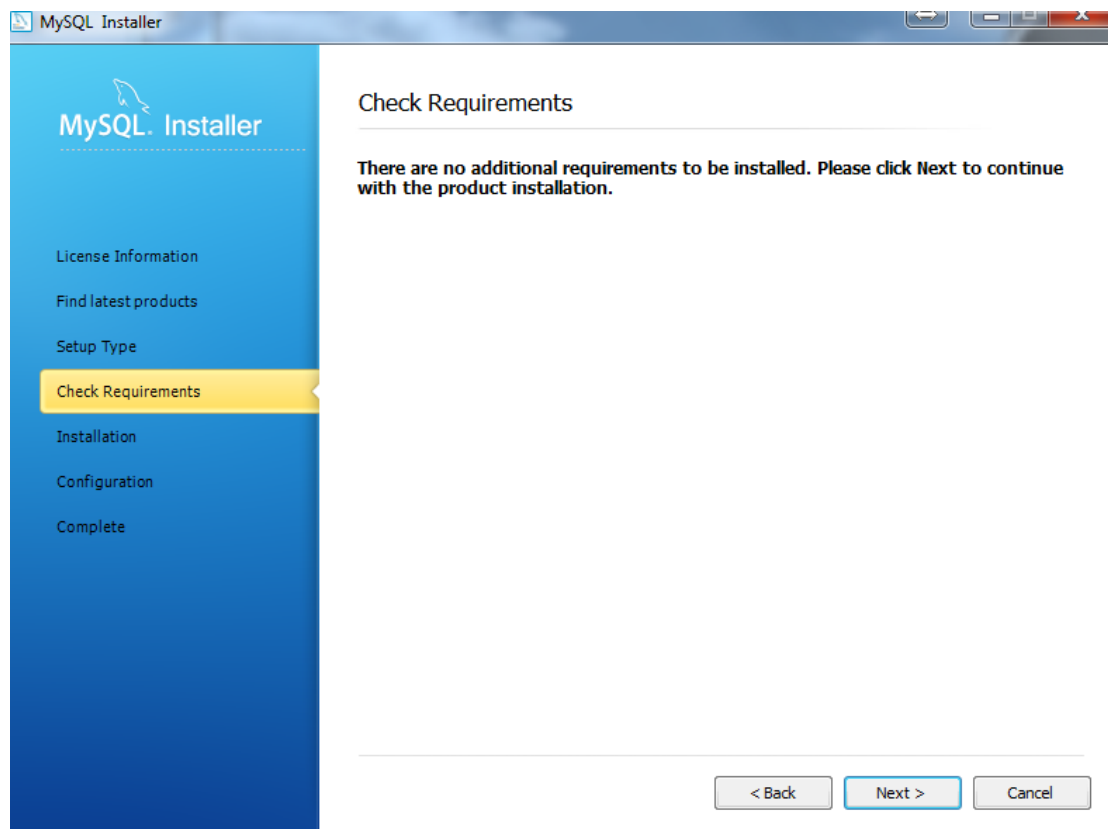


Εικόνα 14 Επιλογή τύπου εγκατάστασης

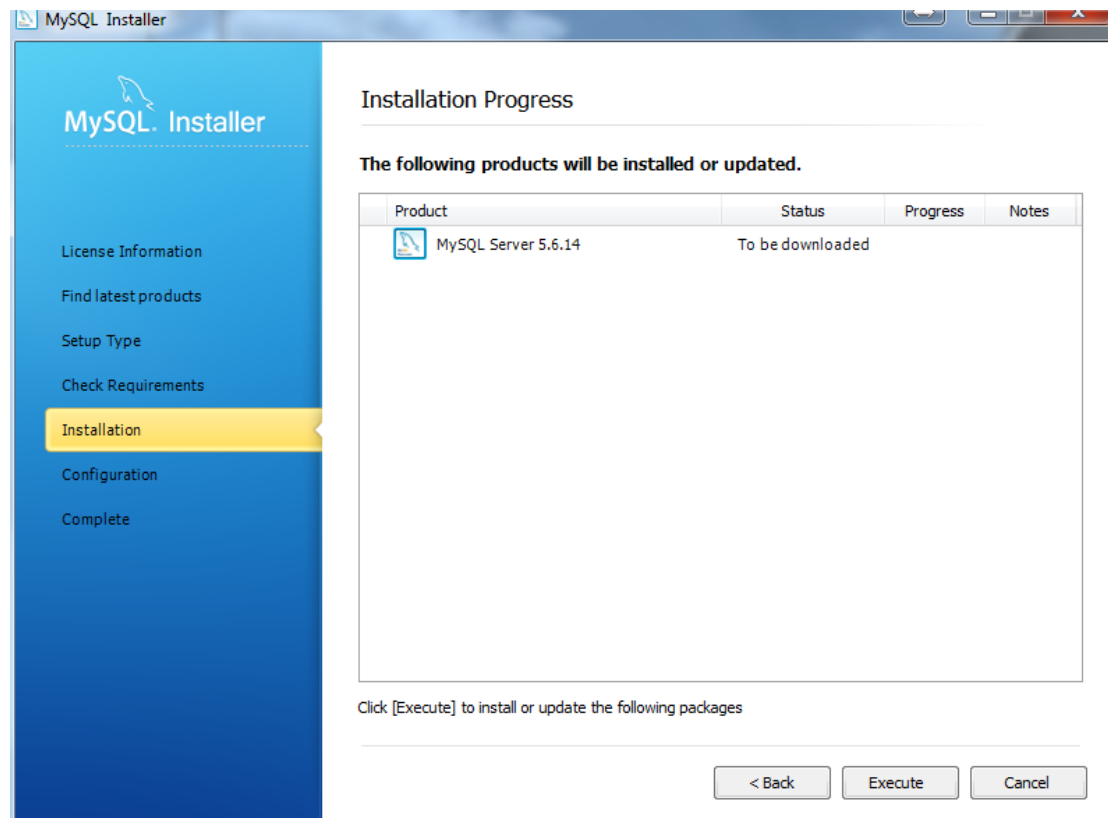
Κατόπιν η εγκατάσταση μας πληροφορεί αν χρειάζονται επιμέρους εργαλεία για να προχωρήσει. Αν δεν χρειάζεται κάτι μας εμφανίζει το παράθυρο της εικόνας 15 όπου πατάμε «Next».

Στην εικόνα 16 που δείχνει το παράθυρο που εμφανίζεται μετά την επιλογή του τύπου εγκατάστασης πατάμε «Execute».

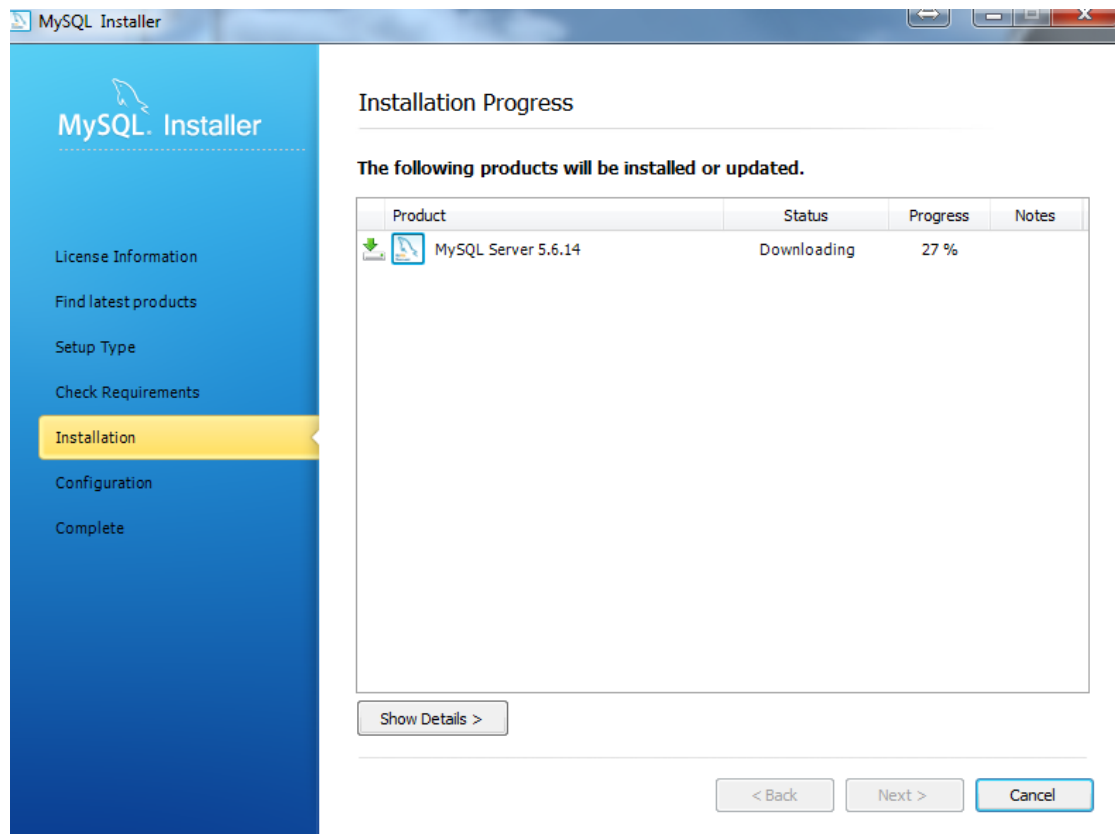
Στην συνέχεια όπως φαίνεται στις εικόνες 17 και 18 ο installer κάνει download την MySQL και την εγκαθιστά. Πατώντας «Next» πηγαίνουμε στην παραμετροποίηση της MySQL.



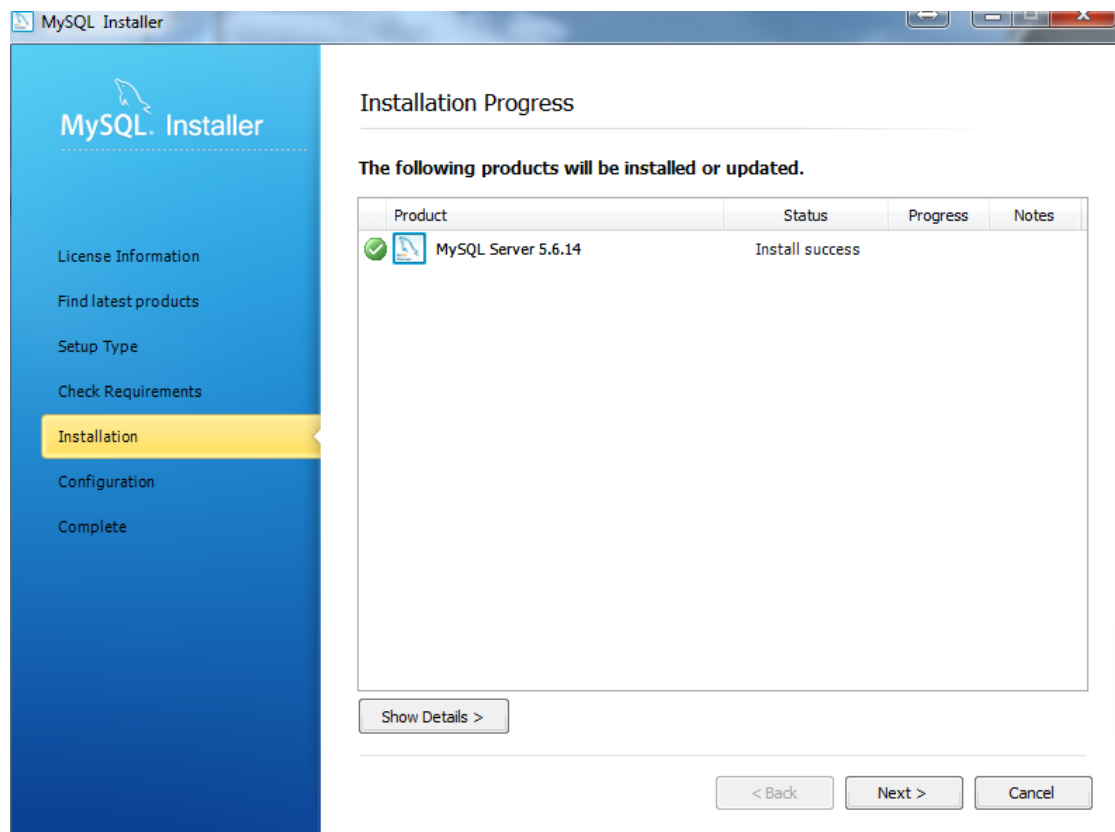
Εικόνα 15. Έλεγχος επιμέρους εργαλείων



Εικόνα 16. Εκτέλεση εγκατάστασης



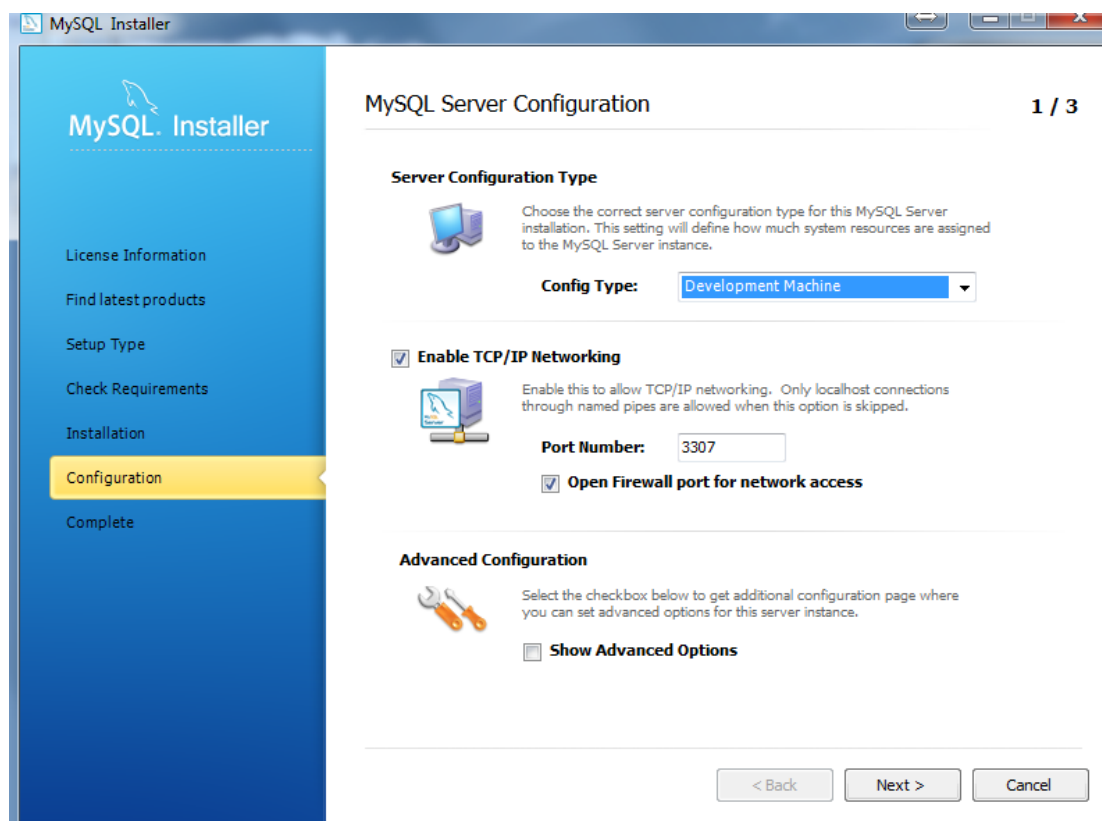
Εικόνα 17 Κατέβασμα MySQL



Εικόνα 18 Επιτυχής εγκατάσταση

Αφού λοιπόν ολοκληρωθεί επιτυχώς η εγκατάσταση πρέπει να ρυθμίσουμε το MySQL Server . Οι ρυθμίσεις που πρέπει να γίνουν εμφανίζονται στις παρακάτω εικόνες .

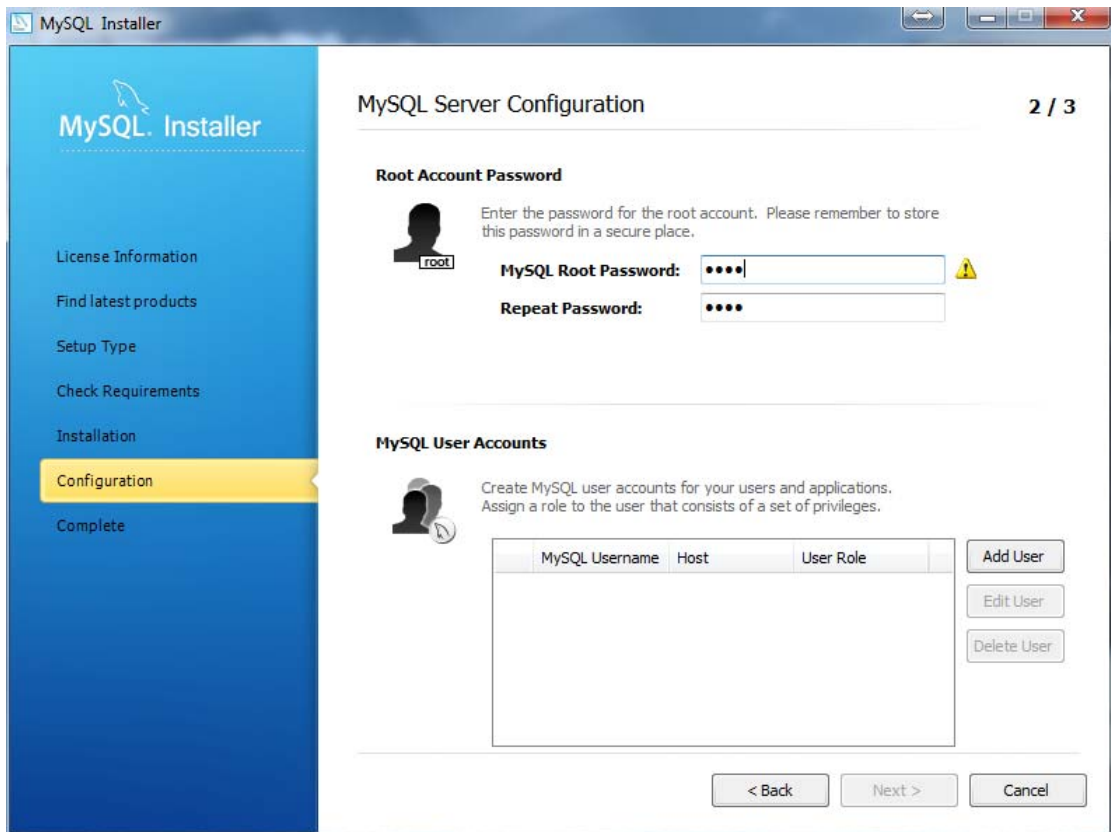
- **ServerconfigurationType** : αναφέρεται στο μηχανήμα που εγκαταστάθηκε η MySQL για να ρυθμίζει πόση μνήμη του μηχανήματος θα δεσμεύεται.
- **TCP/IPNetworking**: για να μπορεί να γίνεται συμδεση μέσω δικτύου.



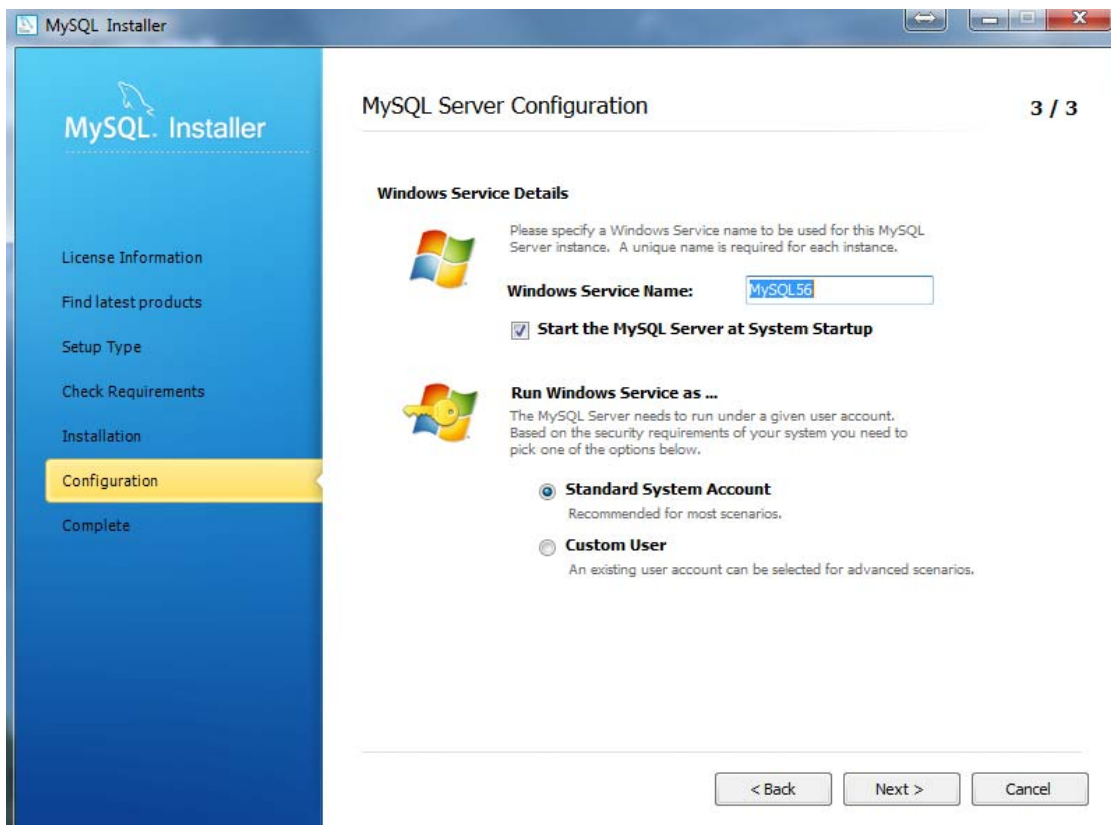
Εικόνα 19 Πρώτη οθόνη ρυθμίσεων

Έπειτα πατάμε «Next» και εμφανίζεται το δεύτερο παράθυρο ρυθμίσεων όπου επιλέγουμε κωδικό για το χρήστη **root** που είναι ο διαχειριστής (εικόνα 20). Επίσης μας έχουμε την δυνατότητα να δημιουργήσουμε νέους χρήστες με ειδικά δικαιώματα και ρόλους ο καθένας.

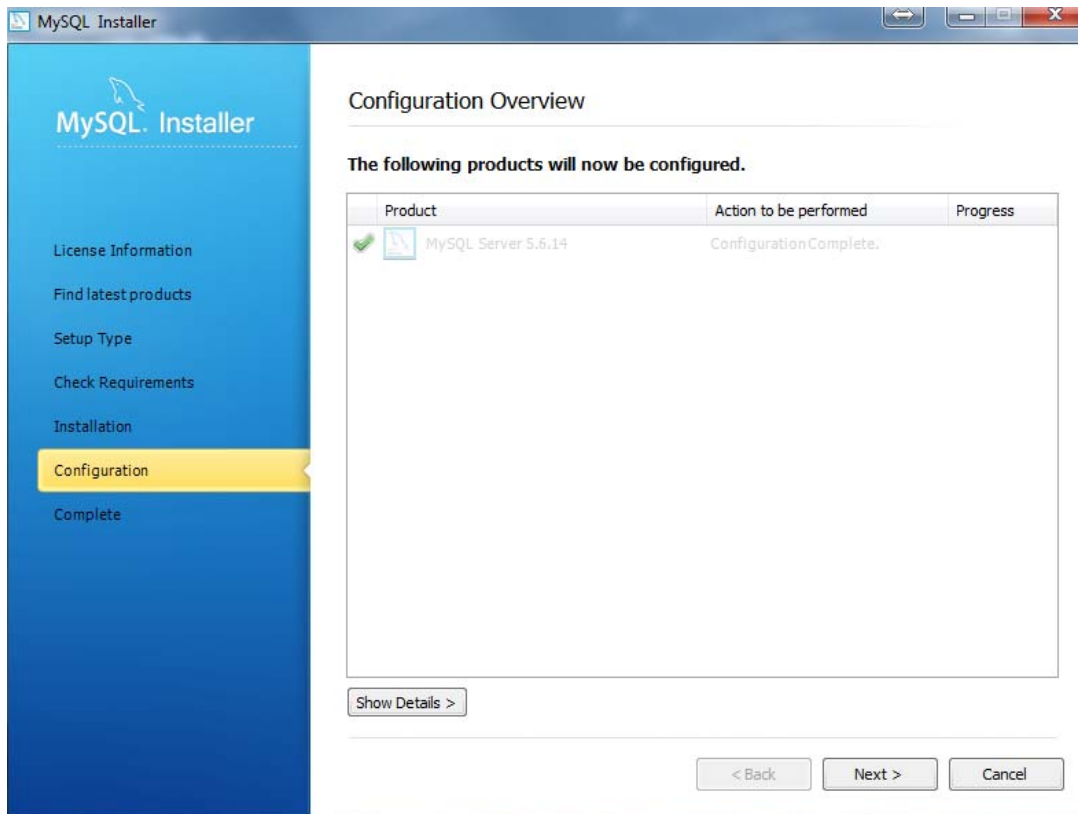
Στο τελευταίο παράθυρο ρυθμίσεων επιλέγουμε αν θέλουμε να ξεκινάει η εφαρμογή μαζί με τα windows, να ονομάσουμε το service και να επιλέξουμε με ποιόν χρήστη θα τρέχει. (εικόνα 21)



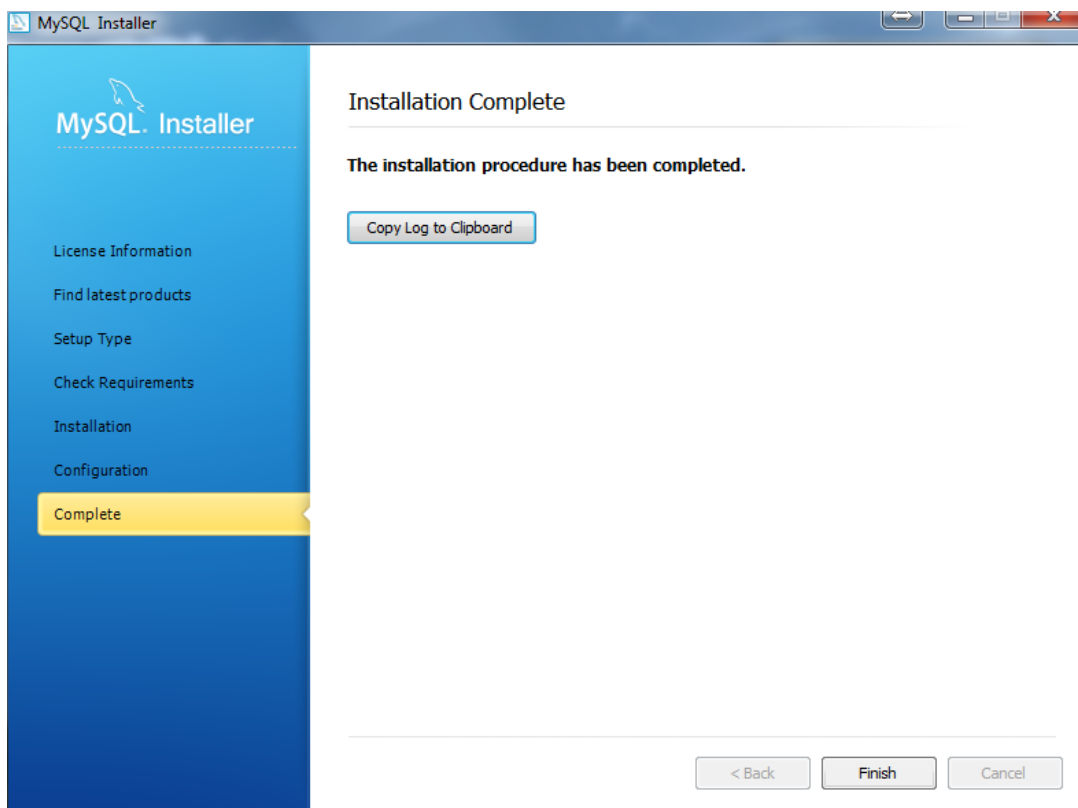
Εικόνα 20 Εισαγωγή κωδικού root



Εικόνα 21 Ρυθμίσεις service



Εικόνα 22 Ολοκλήρωση παραμετροποίησης



Εικόνα 23 Ολοκλήρωση Εγκατάστασης

Μετά την ολοκλήρωση της παραμετροποίησης (εικόνα 22)πατώντας «Next» εμφανίζεται το παράθυρο της ολοκλήρωσης τη εγκατάστασης όπου πατάμε «Finish»(εικόνα 23).

3.3 Εγκατάσταση της γλώσσας προγραμματισμού php

Αποσυμπιέζουμετοαρχείοphp-5.5.5-Win32.zipπουκατεβάσαμεστονφάκελοc:\php

Αντιγράφουμετοαρχείοc:\php\php-ini.dist στο φάκελοτωνWindows (c:\windows) καιτομετονομάζουμεσε“php.ini” Ανοίγουμετοαρχείοphp.inικαιαλλάζουμετις παρακάτωσειρές

```
register_globals = On
```

```
session.save_path = /tmp
```

Δημιουργούμε έναν φάκελο στον δίσκο C: με όνομα tmp

Δημιουργούμε έναν φάκελο στην διαδρομή C:\Program Files\Apache

Group\Apache\htdocsμεόνομα “villas” .

Στον φάκελο αυτόν θα αποθηκεύουμε τα αρχεία PHP των παραδειγμάτων και της εφαρμογής “

Ανοίγουμε το αρχείο

```
C:\Program Files\Apache Group\Apache\conf\httpd.conf
```

και βρίσκουμε τις παρακάτω σειρές :

```
#
```

```
# ScriptAlias: This controls which directories contain server scripts.
```

```
# ScriptAliasesare essentially the same as Aliases, except that
```

```
# documents in the realname directory are treated as applications and
```

```
# run by the server when requested rather than as documents sent to the client.
```

```
# The same rules about trailing "/" apply to ScriptAlias directives as to
```

```
# Alias.
```

```
#
```

```
ScriptAlias /cgi-bin/ "C:/Program Files/Apache Group/Apache/cgi-bin/"
```

και προσθέτουμε την παρακάτω γραμμή

```
ScriptAlias /php/ "C:/php/"
```

Έπειτα βρίσκουμε τις γραμμές

```
#
```

```
# AddType allows you to tweak mime.types without actually editing it, or to
```

```
# make certain files to be certain types.
```

```
#
```

```
AddType application/x-tar .tgz
```

και προσθέτουμε τις παρακάτω

```
AddType application/x-httpd-php .html .php
```

```
AddType application/x-httpd-php-source .phps
```

Τέλος βρίσκουμε τις παρακάτω γραμμές

```
#
```

```
# Action lets you define media types that will execute a script whenever
```

```
# a matching file is called. This eliminates the need for repeated URL
```

```
# pathnames for oft-used CGI file processors.
```

```
# Format: Action media/type /cgi-script/location
```

```
# Format: Action handler-name /cgi-script/location
```

```
#
```

και προσθέτουμε την παρακάτω γραμμή

```
Action application/x-httpd-php /php/php.exe
```

Το επόμενο βήμα είναι να δούμε δουλεύει η PHP .

Τα αρχεία που διακομιστεί ο διακομιστής μας βρίσκονται στον φάκελο

C:\Program Files\Apache Group\Apache\htdocs .

Μέσα σε αυτό τον φάκελο αυτό δημιουργούμε ένα νέο φάκελο με το όνομα της ιστοσελίδας και μέσα σε αυτόν θα αποθηκεύσουμε το site μας.

3.4 Εγκατάσταση του phpMyAdmin

Αφού κατεβάσουμε από την διεύθυνση http://www.phpmyadmin.net/home_page/index.php το εργαλείο phpMyAdmin αποσυμπιέζουμε το αρχείο που κατεβάσαμε μέσα στον φάκελο

C:\ProgramFiles\ApacheGroup\Apache\htdocs

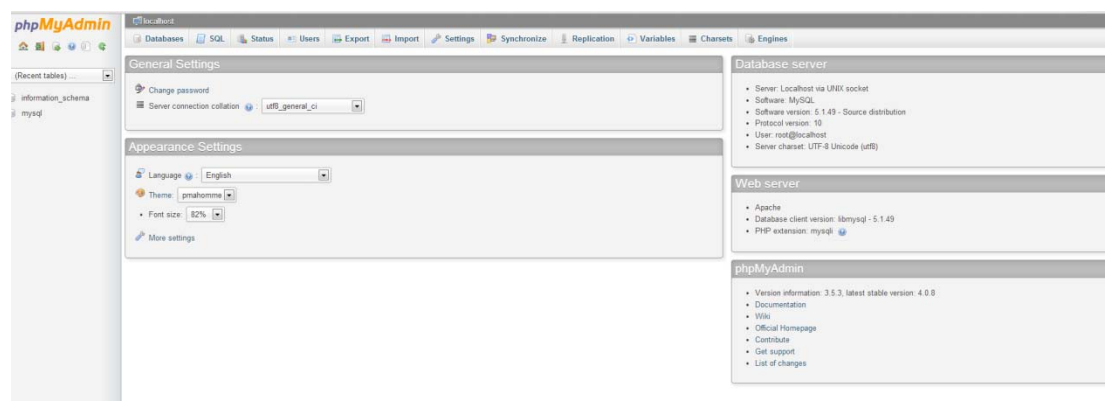
Οπότε δημιουργείται ένας νέος φάκελος

C:\ProgramFiles\ApacheGroup\Apache\htdocs\phpMyAdmin

Ανοίγοντας ένα φυλλομετρητή γράφοντας την διεύθυνση

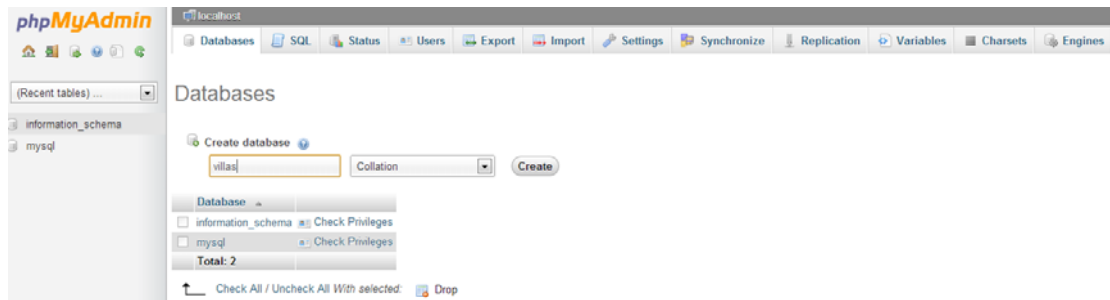
<http://localhost/phpMyadmin>

μας εμφανίζει την αρχική σελίδα του phpMyAdmin όπου μας ζητείται ο κωδικός και το όνομα χρήστη (αυτόν που βάλαμε κατά την εγκατάσταση της MySQL). Βάζοντας τον κωδικό και το όνομα χρήστη μας εμφανίζει το περιεχόμενο της εικόνας 24



Εικόνα 24 αρχική σελίδα phpMyAdmin

Έπειτα πατάμε Databases και μας εμφανίζεται η εικόνα 25 όπου θα δημιουργήσουμε την βάση δεδομένων την οποία θα χρησιμοποιεί η ιστοσελίδα μας. Στο πεδίο createdatabaseπληκτρολογούμε το επιθυμητό όνομα της βάση και έπειτα πατάμε create. Έτσι δημιουργείται μία βάση δεδομένων MySQL.



Εικόνα 25 Δημιουργία βάσης με το phpMyAdmin

3.5 Εγκατάσταση του wordpress

Αφού κατεβάσουμε το WordPress και κάνουμε αποσυμπίεση του αρχείου, στον υπολογιστή μας θα πάμε με το όνομα **htdocs**. Μέσα σε αυτόν τον φάκελο θα δημιουργήσουμε έναν φάκελο με το όνομα **wordpress**. Ο φάκελος αυτός είναι ουσιαστικά η τοποθεσία της ιστοσελίδας μας. Θα κάνουμε αντιγραφή των αρχείων που αποσυμπίεσαμε μέσα στον φάκελο **wordpress**. Έτσι μόλις τελειώσει η αντιγραφή, αν επισκευτούμε το <http://localhost/wordpress/> θα ξεκινήσουμε την διαδικασία εγκατάστασης. Το WordPress μας υποδέχεται με ένα error, αλλά μην ανησυχείτε. Απλά πατήστε το `Create Configuration File`.

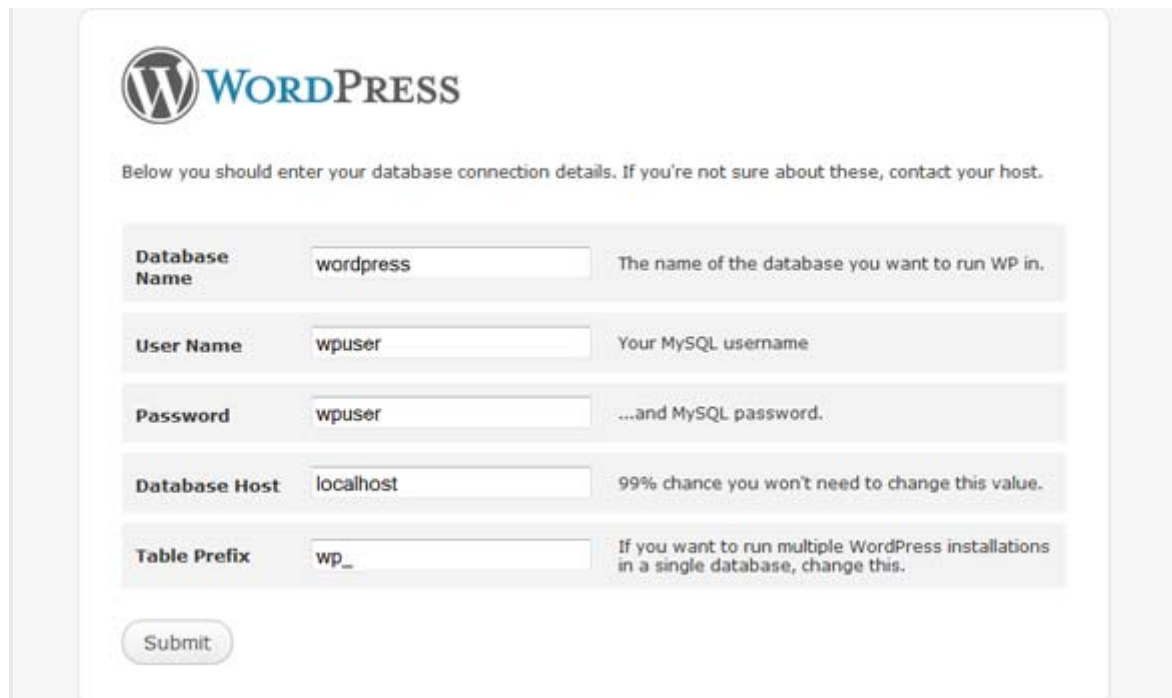


Εικόνα 26 Εγκατάσταση wordpress



Εικόνα 27 Configuration file

Στο επόμενο βήμα πατάμε Let'sGo!



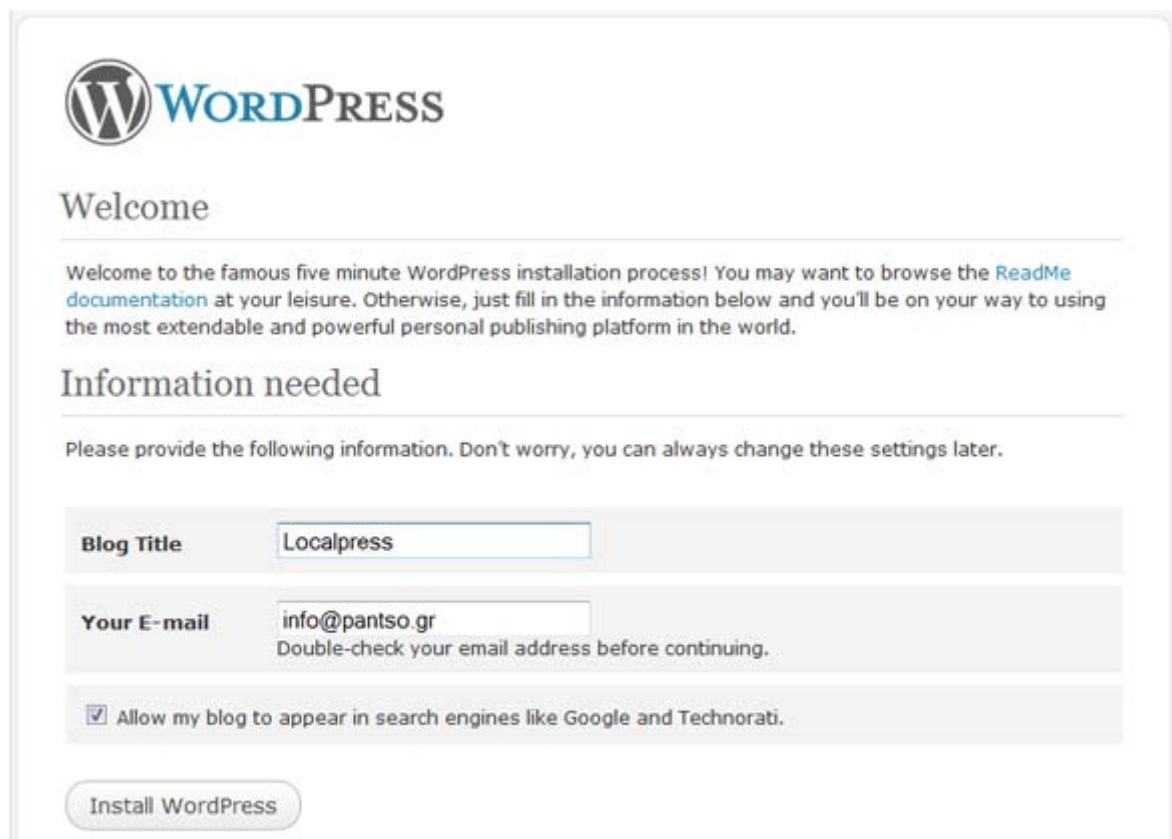
The screenshot shows the WordPress installation database configuration screen. At the top is the WordPress logo. Below it, a message reads: "Below you should enter your database connection details. If you're not sure about these, contact your host." The form contains five input fields, each with a label and a description:

Database Name	<input type="text" value="wordpress"/>	The name of the database you want to run WP in.
User Name	<input type="text" value="wpuser"/>	Your MySQL username
Password	<input type="text" value="wpuser"/>	...and MySQL password.
Database Host	<input type="text" value="localhost"/>	99% chance you won't need to change this value.
Table Prefix	<input type="text" value="wp_"/>	If you want to run multiple WordPress installations in a single database, change this.

At the bottom of the form is a "Submit" button.

Εικόνα 28 Ρυθμίσεις εγκατάστασης

Εδώ θα βάλουμε τα στοιχεία της βάσης δεδομένων που δημιουργήσαμε νωρίτερα και θα πατήσουμε Submit και RuntheInstall



The screenshot shows the WordPress installation "Welcome" screen. At the top is the WordPress logo. Below it, the heading "Welcome" is followed by a message: "Welcome to the famous five minute WordPress installation process! You may want to browse the [ReadMe documentation](#) at your leisure. Otherwise, just fill in the information below and you'll be on your way to using the most extendable and powerful personal publishing platform in the world."

The section "Information needed" follows, with the instruction: "Please provide the following information. Don't worry, you can always change these settings later." The form contains three input fields and one checkbox:

Blog Title	<input type="text" value="Localpress"/>
Your E-mail	<input type="text" value="info@pantso.gr"/> Double-check your email address before continuing.
<input checked="" type="checkbox"/>	Allow my blog to appear in search engines like Google and Technorati.

At the bottom of the form is an "Install WordPress" button.

Εικόνα 29 Ρυθμίσεις website

Θα δώσουμε τίτλο στην σελίδα μας και θα προσθέσουμε και το email μας και θα πατήσουμε InstallWordPress



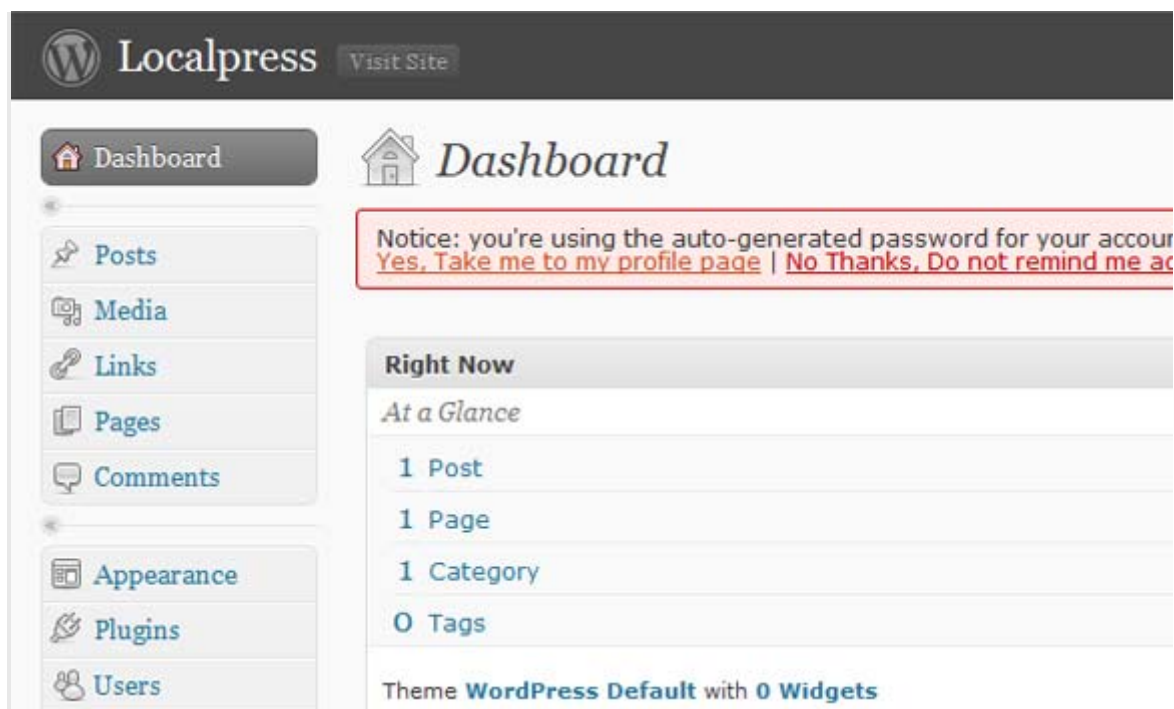
Εικόνα 30 Όνομα και κωδικός Διαχειριστή

Μόλις τελειώσει η εγκατάσταση, το WordPress θα μας επιστρέψει το username και το password μας. Καλό είναι το password να το αποθηκεύσουμε κάπου, αφού θα το χρειαστούμε τουλάχιστον μια φορά για να εισέλθουμε στην σελίδα διαχείρισης. Πατώντας LogIn θα βρεθούμε στην σελίδα εισόδου για την περιοχή διαχείρισης του ιστότοπου μας (<http://localhost/wordpress/wp-login.php>).



Εικόνα 31 Είσοδος στο backend

Το πρώτο πράγμα που προτείνεται να κάνουμε είναι να αλλάξετε τον αυτόματο κωδικό πρόσβασης που σας έδωσε το WordPress.



Εικόνα 32 Το διαχειριστικό του wordpress

Έτσι πατώντας στο Yes, Takemetomyprofilepageοδηγούμαστε στην σελίδα του προφίλ σας, όπου μπορούμε να κάνουμε αλλαγές στο password και στα στοιχεία μας.

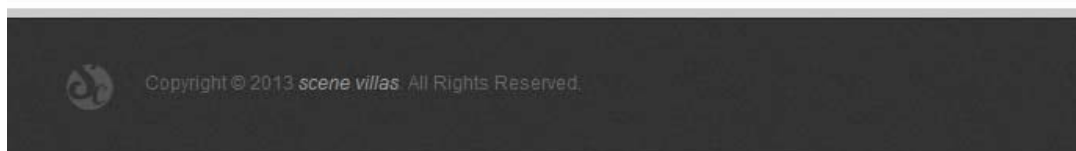
4. Η ιστοσελίδα

4.1 Η ιστοσελίδα από την πλευρά του επισκέπτη

Η ιστοσελίδα που κατασκευάσαμε έχει στο βασικό μενού της έξι σελίδες. Οι πέντε από αυτές αναφέρονται στην κάθε βίλα προς ενοικίαση και η τελευταία σελίδα έχει μία φόραμα επικοινωνίας.



Οι scene villas, είναι κτισμένες, με έμφαση στις αρχές της βιοκλιματικής αρχιτεκτονικής, με σεβασμό στον φιλοξενούμενο και το περιβάλλον. Στις βεράντες, θα ζήσετε μοναδικές στιγμές ηρεμίας, απολαμβάνοντας τον απέραντο γαλάζιο ορίζοντα, ενώ η πισίνα του συγκροτήματος θα σας προσφέρει στιγμές δροσιάς, πριν ή μετά τις εξορμήσεις σας στις μαγευτικές παραλίες του νησιού. Προσφέρουμε, για εβδομαδιαία ενοικίαση, πέντε τύπους κατοικιών, υψηλής αισθητικής, με άνετους χώρους φιλοξενίας.



Εικόνα 32 Αρχική σελίδα

Στην κάθε σελίδα από της βίλες μπορούμε να δούμε φωτογραφίες, πληροφορίες, την τοποθεσία της βίλας αλλά και να κάνουμε κράτηση όπως φαίνεται παρακάτω στην εικόνα 33.

Βίλα Ελένη



Γεωγραφία Βίλα Ελένη



Η Βίλα Ελένη διαθέτει 3 δωμάτια (1 παιδικό) και 2 λουτρό, και 1 να για να φιλοξενήσει 7 άτομα και 2 παιδιά. Είναι σε ένα μαγευτικό τοπίο στην παραλία. Είναι η ιδανική λύση για οικογενειακές διακοπές αφού διαθέτει και για μικρά παιδιά γκαρ.

Η Βίλα Ελένη είναι σημείο αναφοράς της παράδοσης της κυκλαδικής αρχιτεκτονικής αλλά και ανανεωμένης της φυσικής ομορφιάς. Οι χώροι της σε συνδυασμό και σε γαμήλιου σιβηριού για την κυκλαδική ευαφής και τον ήλιο.

Ένα σπίτι, φερτάς αναλαμβάνει στο βράδυ σαν παράδειση ομορφιάς, είναι το σπίτι που αρχιτέκτονας γλύφει που αναλαμβάνει την απόλυτη χάρμη με πολύ μαρμάρω και την βελούδο υφή των τοιχών και κερών της Σίγνου. Ένας αξιόλογος γαμήλιος φόνος, το πλάτος αόρατος με την πολυμέτρη Βίλα του Κόσμου της Σίγνου να σε καθηλώνει. Το σπίτι αυτό απευθύνεται στον επισκέπτη που θέλει να γλιτώσει την κυκλαδική παράδοση και φυσικά ομορφιά.

Σας περιμένουμε να σας υποδεχθούμε προσφέροντάς σας το κρεβάτι μας.

Κρατήσεις

Επιλέξτε τις ημερομηνίες και συμπληρώστε την φόρμα παρακάτω. Με κέρσινο χρώμα δείχνουμε προς ανάθεση και με κόκκινο κλεισμένα.

check in : 12.00

check out : 14.00

Οκτώβριος 2013							Νοεμβριος 2013							Δεκεμβριος 2013																							
ΚΥ	ΔΕ	ΤΡ	ΤΕ	ΠΕ	ΠΑ	ΣΑ	ΚΥ	ΔΕ	ΤΡ	ΤΕ	ΠΕ	ΠΑ	ΣΑ	ΚΥ	ΔΕ	ΤΡ	ΤΕ	ΠΕ	ΠΑ	ΣΑ																	
		1	2	3	4	5					1	2	3	4	5	6	7																				
8	9	10	11	12	13	14	15	16	17	18	19	20	21	22	23	24	25	26	27	28	29	30	31														
							1	2	3	4	5	6	7	8	9	10	11	12	13	14	15	16	17	18	19	20	21										
							22	23	24	25	26	27	28	29	30	31	1	2	3	4	5	6	7	8	9	10	11	12	13	14							

Όνομα(Υποχρεωτικό):

Επώνυμο (Υποχρεωτικό):

Email (Υποχρεωτικό):

Διεύθυνση (Υποχρεωτικό):

Πόλη(Υποχρεωτικό):

Τηλεφωνικός Κωδικός(Υποχρεωτικό):

Χώρα(Υποχρεωτικό):

Τηλέφωνο:

Υπονομα: Ραβδό:

Λεπτομέρεια:

Εικόνα33 Η σελίδα Βίλα Ελένη

Στο ημερολόγιο που βλέπουμε στην σελίδα, με πράσινο χρώμα είναι οι διαθέσιμες ημερομηνίες για να κλείσουμε και με κόκκινο αυτές που δεν είναι. Κάνοντας κλικ πάνω στις επιθυμητές ημερομηνίες αυτές γίνονται πιο σκούρο πράσινο για να αναγνωρίζουμε ποιες έχουμε επιλέξει όπως φαίνεται στην εικόνα 34.

Κρατήσεις

Επιλέξτε τις ημερομηνίες και συμπληρώστε την φόρμα παρακάτω. Με πράσινο χρώμα διαθέσιμο προς ενοικίαση και με κόκκινο κλεισμένο.

check in : 12:00

check out : 14:00

Οκτώβριος 2013							Νοέμβριος 2013							Δεκέμβριος 2013						
ΚΥ	ΔΕ	ΤΡ	ΤΕ	ΠΕ	ΠΑ	ΣΑ	ΚΥ	ΔΕ	ΤΡ	ΤΕ	ΠΕ	ΠΑ	ΣΑ	ΚΥ	ΔΕ	ΤΡ	ΤΕ	ΠΕ	ΠΑ	ΣΑ
			1	2	3	4	5					1	2	1	2	3	4	5	6	7
6	7	8	9	10	11	12	3	4	5	6	7	8	9	8	9	10	11	12	13	14
13	14	15	16	17	18	19	10	11	12	13	14	15	16	15	16	17	18	19	20	21
20	21	22	23	24	25	26	17	18	19	20	21	22	23	22	23	24	25	26	27	28
27	28	29	30	31			24	25	26	27	28	29	30	29	30	31				

Εικόνα 34 Ημερολόγιο

Έπειτα συμπληρώνουμε την φόρμα που βρίσκεται κάτω από το ημερολόγιο και πατάμε αποστολή .

Όνομα (Υποχρεωτικό)

Επίθετο (Υποχρεωτικό)

Επαι (Υποχρεωτικό)

Διεύθυνση (Υποχρεωτικό)

Πόλη (Υποχρεωτικό)

Ταχυδρομικός Κωδικός (Υποχρεωτικό)

Χώρα (Υποχρεωτικό)

Τηλέφωνο

Visitors
 παιδιά

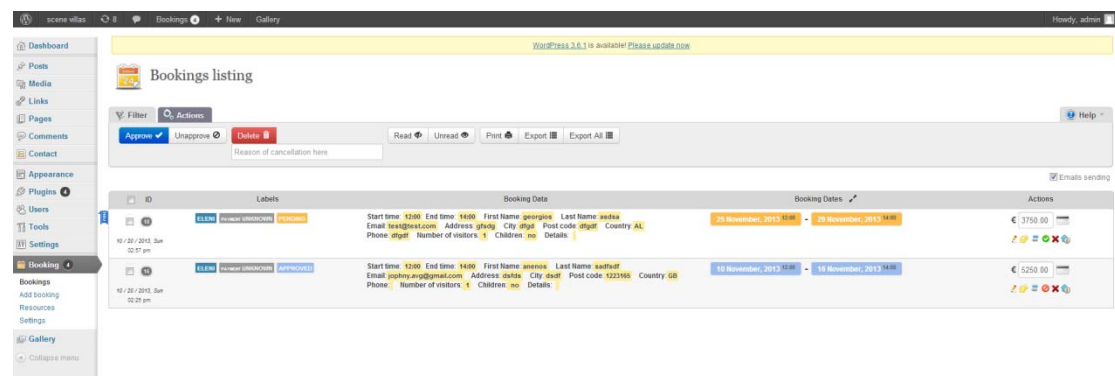
Αιτιολογίες

Εικόνα 35 Φόρμα κράτησης

Πατώντας μας εμφανίζεται το κόστος της κράτησης και ένα κουμπί για να προχωρήσουμε με την πληρωμή μέσω paypal. Μετά την επιτυχής πληρωμή ένα email αποστέλλεται στον χρήστη με τα στοιχεία της κράτησης του και ένα παρόμοιο email στο διαχειριστή .

4.2 Η διαχείριση της ιστοσελίδας

Ο διαχειριστής της σελίδας μπορεί να συνδεθεί στο backend του CMS και να διαβάσει, να εγκρίνει εκκρεμείς κρατήσεις, να σβήσει κρατήσεις να δει και να επεξεργαστεί τις πληρωμές , να σβήσει κρατήσεις και γενικότερα έχει τον πλήρη έλεγχο για εύκολη και γρήγορη διαχείριση των ενοικιάσεων όπως φαίνεται και στην εικόνα 36.



Εικόνα 36 Πλατφόρμα διαχείρισης

5. Συμπεράσματα

Η πλατφόρμα που χρησιμοποίησα για να φτιάξω αυτό το site και θα συνεχίσω να χρησιμοποιώ για τα επόμενα είναι το WordPress. Θεωρώ ότι παράγει εξαιρετικά αποτελέσματα στις περισσότερες των περιπτώσεων και στη συνέχεια θα αναφέρω τα πλεονεκτήματα που προσφέρει σε όποιον θέλει να κατασκευάσει μια σελίδα στο internet.

Μπορεί κανείς να το χρησιμοποιήσει όπου θέλει, όσες φορές θέλει χωρίς κανένα κόστος. Επίσης υπάρχει μια πολυπληθής κοινότητα χρηστών, άρα είναι εύκολο να βρει λύση σε τυχόν προβλήματα που θα δημιουργηθούν. Μια σημείωση : η πλατφόρμα είναι εντελώς δωρεάν, όπως και πολλά θέματα και plugins. Αν όμως κάποιος βλέπει σοβαρά το site του, θα πρέπει να αγοράσει κάποια εργαλεία, που όπως και να το κάνουμε είναι καλύτερης ποιότητας από τα δωρεάν.

Είναι πολύ εύκολη η εγκατάσταση του WordPress και η χρήση του δεν απαιτεί ιδιαίτερες γνώσεις από υπολογιστές. Δηλαδή, μπορεί κανείς να το στήσει και να το λειτουργεί μόνος του. Σίγουρα χρειάζεται κάποιο χρόνο να μάθει να χειρίζεται τα διάφορα μέρη του, αλλά δεν χρειάζεται να είναι προγραμματιστής για να παρουσιάσει ένα τουλάχιστον αξιοπρεπές αποτέλεσμα.

Μπορεί να χρησιμοποιήσει το WordPress για να φτιάξεις δυναμικές σελίδες, στατικές σελίδες, galleries, landing pages κτλ. Μπορεί να χειριστεί άρθρα , εικόνες, βίντεο και ήχο.

Βιβλιογραφία

- Hugh E. Williams, David Lane (2004), Web Database Applications with PHP and MySQL, Second Edition
- Ryan B. Bloom (2003), Apache Server 2.0: The Complete Reference
- April Hodge Silver (2011), WordPress 3 Complete

Ιστοσελίδες

- <http://www.apache.org/>
- <http://www.mysql.com/>
- <http://www.phpmyadmin.net/>
- <http://en.wordpress.com/>
- <http://en.wikipedia.org/>